

107 年度教育部補助大學社會責任實踐計畫

嘉義平原區優質友善栽培 產業茁壯計畫

計畫類別：萌芽型計畫

送審議題：產業鏈結

中華民國107年01月02日

簡報人：江彥政



國立嘉義大學
National Chiayi University



簡報大綱

- 一.計畫摘要
- 二.計畫推動之架構及組織運作
- 三.對焦解決區域重點議題與需求分析
- 四.執行範圍與合作對象
- 五.計畫執行操作模式
- 六.具體策略作法
- 七.計畫執行效益



一、計畫摘要



生產端

農村永續發展：要裡子，也要面子！

裡子：實質的經濟穩定

面子：精神層次的社會肯定

產品安全、農村環境友善優質

營造可食可遊新農村

友善小農返鄉動能有效率延續



農友與消費者跳脫產銷關係



農友進行農事經驗分享



友善環境農事生產空間

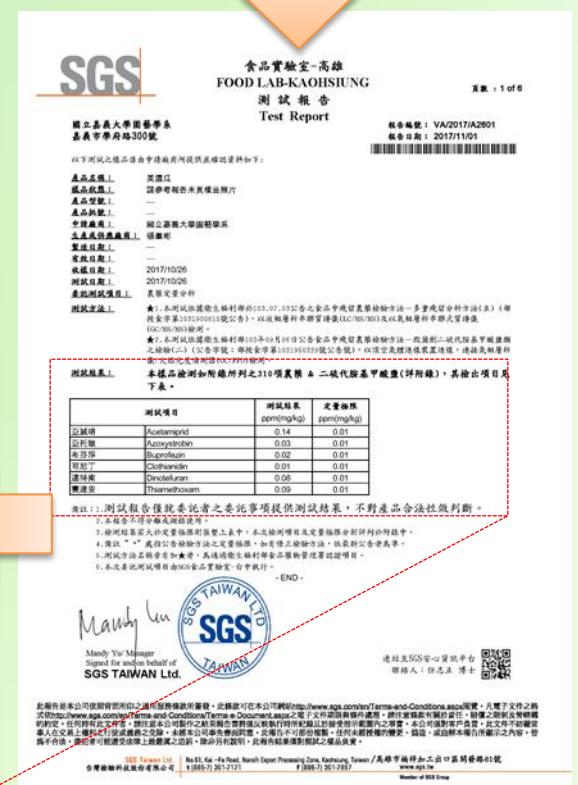
一、計畫摘要

消費端

以外觀品質與口感掛帥
市場主導生產模式

需要建立辨識產品安全概念

友善小農與消費者建立友伴關係
實質與精神層面共同成長

SGS 食品實驗室-高雄
FOOD LAB-KAOHSIUNG
測試報告
Test Report

報告編號: VA/2017/A2601
報告日期: 2017/11/01

以下測試之樣品由申請廠商提供基礎資料如下:

產品名稱	規格
產品來源	美國
產品用途	供伊姆特西米其使用預片
產品包裝	—
產品批號	—
申請廠商	國立高雄大學附屬系
生產或供應商	碩豐
製造商	—
有效日期	—
收樣日期	2017/10/26
測試日期	2017/10/26
當地保護區	高雄榮發街
測試方法	★. 本測試依據衛生福利部(107.07.03)公告食品中殘留農藥檢驗方法-多量殘留分析程序(五)(衛特安字第101390415號公告), 以及衛生福利部(107.05.30)公告食品中殘留農藥檢驗方法-多量殘留分析程序(五)(衛特安字第101390415號公告), 以及衛生福利部(107.05.30)公告食品中殘留農藥檢驗方法-多量殘留分析程序(五)(衛特安字第101390415號公告)。

測試項目	測試結果 ppm(mg/kg)	定量化限 ppm(mg/kg)
亞滅培	Acetamiprid	0.14 0.01
亞托敏	Azoxystrobin	0.03 0.01
布芬淨	Buprofezin	0.02 0.01
可尼丁	Clothianidin	0.01 0.01
達特南	Dinotefuran	0.08 0.01
賽速安	Thiamethoxam	0.09 0.01

備註: 1. 測試報告僅就委託者之委託事項提供測試結果, 不對產品合法性做判斷。

測試結果: 本樣品檢測如附錄所列之310項農藥 & 二硫代氨基甲酸鹽(詳附錄), 其檢出項目見下表。

測試項目	測試結果 ppm(mg/kg)	定量化限 ppm(mg/kg)
亞滅培	Acetamiprid	0.14 0.01
亞托敏	Azoxystrobin	0.03 0.01
布芬淨	Buprofezin	0.02 0.01
可尼丁	Clothianidin	0.01 0.01
達特南	Dinotefuran	0.08 0.01
賽速安	Thiamethoxam	0.09 0.01

共檢出6項
農藥殘留
但是, 殘留量都
符合國家標準

備註: 1. 測試報告僅就委託者之委託事項提供測試結果, 不對產品合法性做判斷。

二、計畫推動之架構及組織運作



計畫主持人 沈榮壽

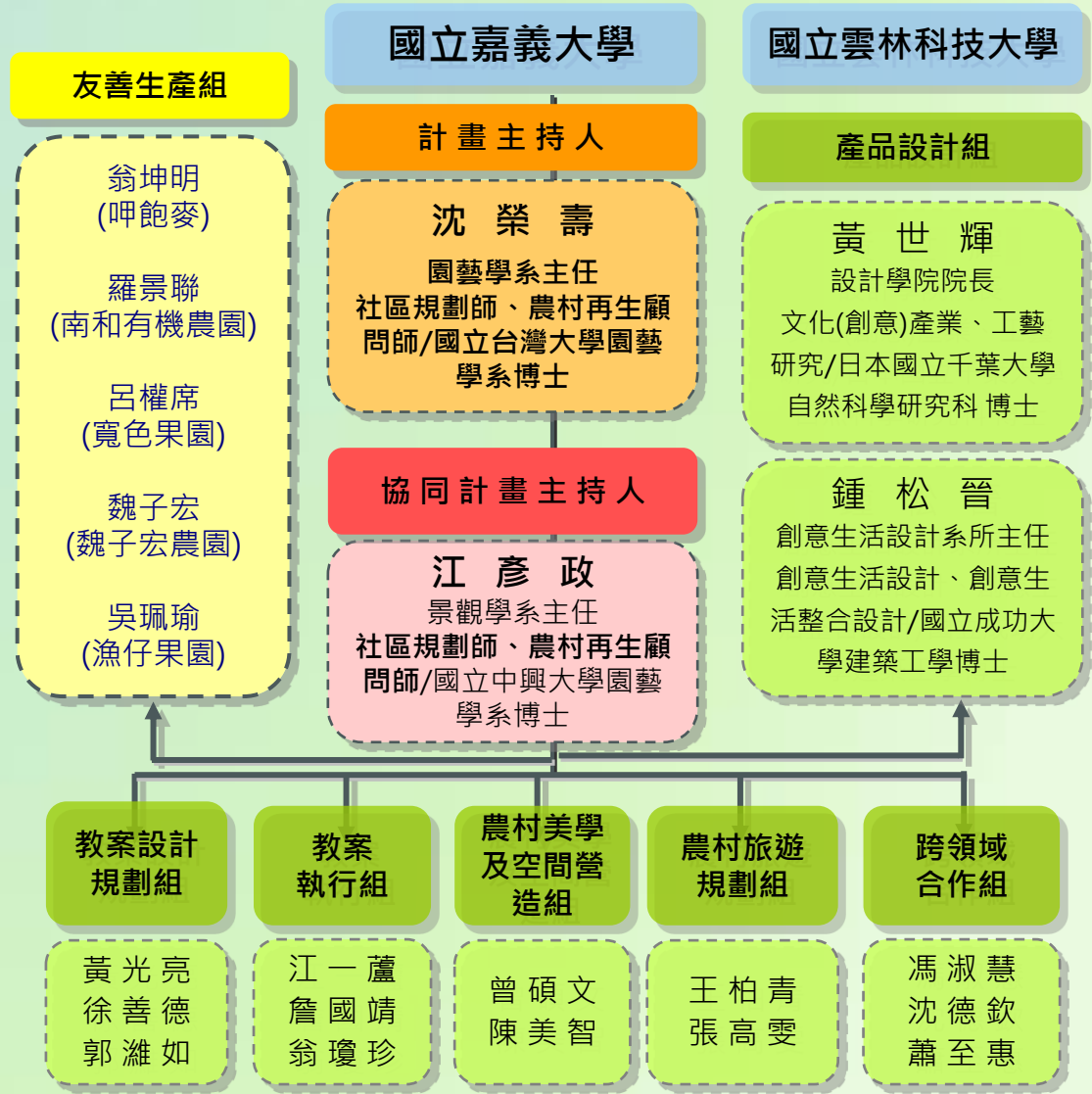
學歷：國立台灣大學 園藝學系博士

經歷：國立嘉義大學 園藝學系主任

專長領域：園藝科技/景觀植物學/開花生理/
植物種苗科技

本團隊近兩年內執行專案

- 106年 106年度彰投雲嘉農村再生培根計畫
- 106年 106年度農村產業跨域計畫及農村區域亮點計畫
- 105年 嘉義地區農村再生陪伴計畫，行政院水土保持局南投分局。
- 105年 雲嘉地區農村再生培根計，行政院水土保持局南投分局。
- 105年 嘉義縣加速農村再生輔導暨整合行銷計畫，嘉義縣政府。
- 105年 從嘉開食-誠食·承食·盛食發展計畫，嘉義縣政府農業處。
- 105年 嘉義縣新時代農學院學程，嘉義縣政府。
- 104年 雲嘉地區農村再生培根計畫行政院水土保持局南投分局。



本計畫團隊在第一線參與農村輔導與陪伴工作多年，更清楚觀察出農村發展背後的關鍵困境。

三、對焦解決區域重點議題與需求分析

農村永續發展其背後的關鍵困境，分為下列3項議題+1項契機

議題一 生產方式

1. 健康友善栽培生產技術與市場定位尚待加強。
2. 如何強化都市農業的農地發展特質與自明性。



議題二 返青價值

1. 媒合友善栽培農民與在地連結的互動，當地小學穩定及永續性高。
2. 農村產業轉型，青年回留農村，不只是勞力而是帶回新知的典範。



返鄉青農對產業議題有高度敏感，也積極共享資源自成社群

三、對焦解決區域重點議題與需求分析



7

議題三 通路行銷

1. 特色優質產品在現有大宗農產品通路無法擁有自明性，**新通路系統的開發**，是新農業發展必要工作。



契機一 產銷連結

1. 健康友善優質農產品的產銷，常**伴隨農村旅遊需求的發生**，**食識與農識觀念不足**，透過體驗了解產業強化消費者食安辨識能力。



**推動友善生產，行銷優質農產品，建立新農村
使參與學生對於在地的認同感提升作為計畫推動目標**

四、執行範圍及合作對象 (續)



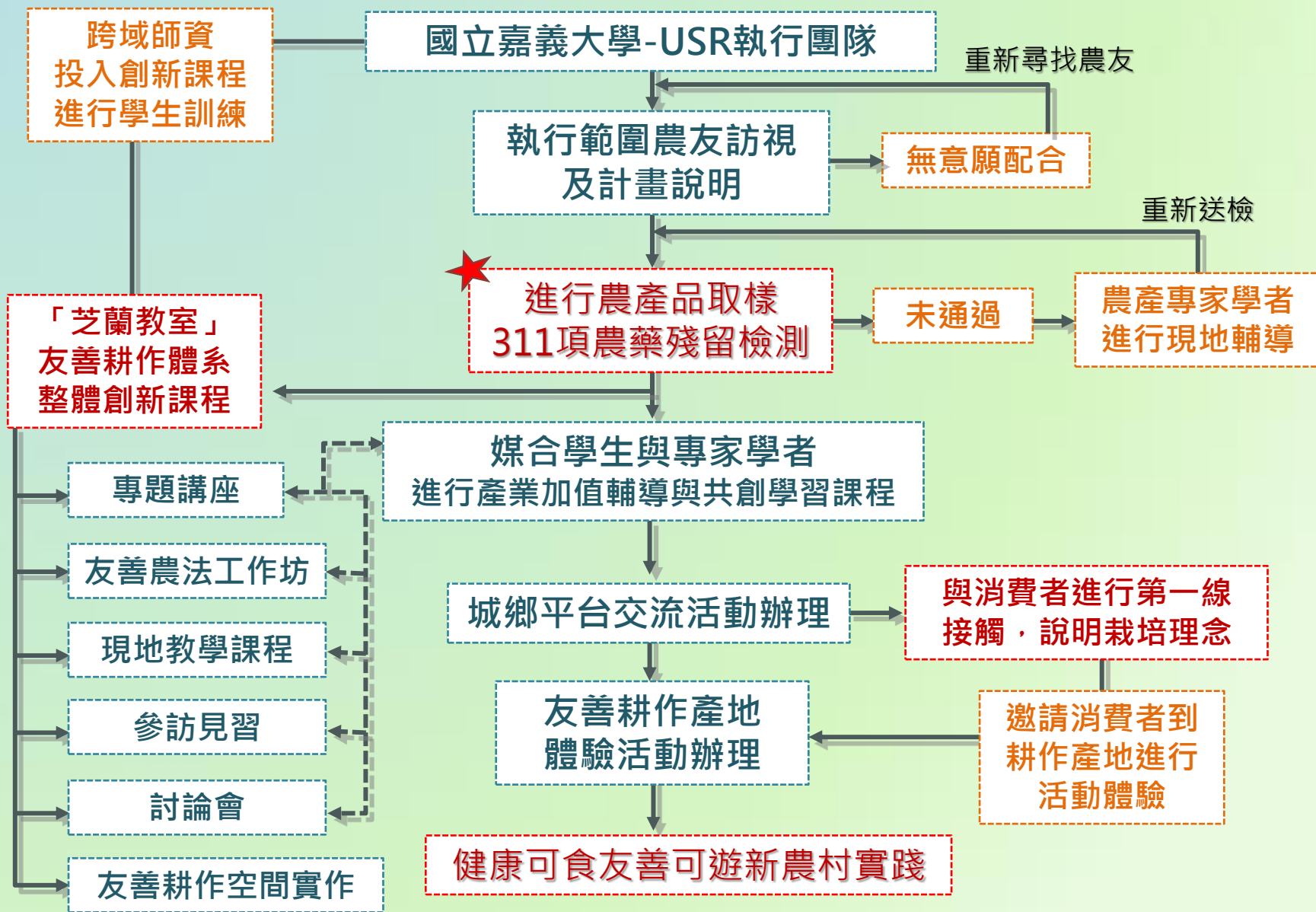
對於本計畫所選的友善栽培農戶依據其發展模式進行類型分析

生產端發展模式分析表

類型	內容說明	關鍵詞	對象
跨域複合型	運用跨區域資源，僅有少量藉由自行宅配、市集活動進行銷售。	專責分工、跨領域資源運用	羅景聯、呂權席、魏子宏、黃添益、黃俊錡、盧宗佑
地區結盟型	自主推動健康加工並運用在地理念相同的經營夥伴，進行通路安排。	在地結盟，理念串聯、共伴經營健康加工	吳珮瑜、蘇榮上、王俊添、邱誌金
產銷套裝型	自主進行耕作品質控管，強調自主品牌形象建置。	自產自銷、多元經營、主動出擊	翁坤明

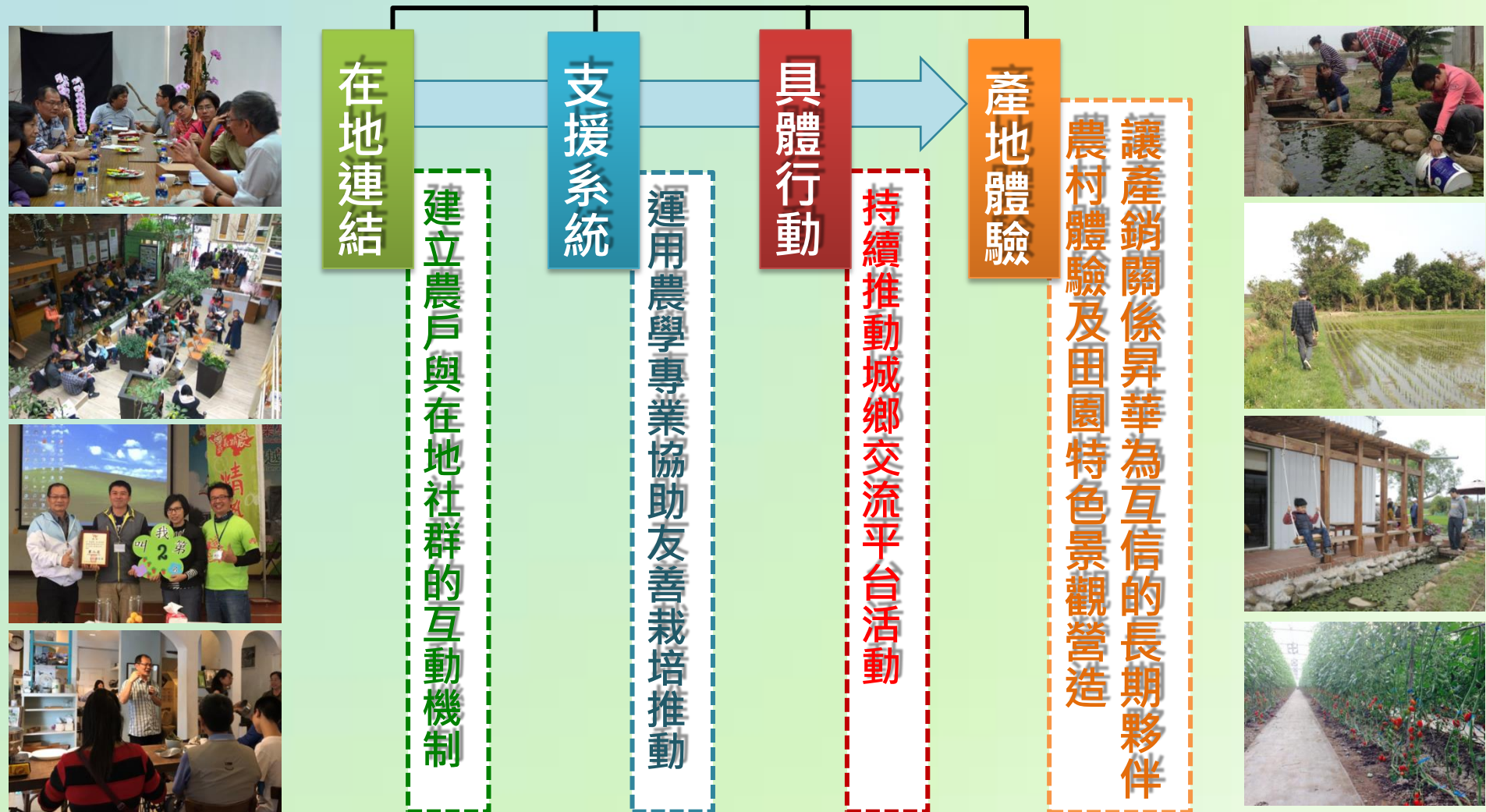
提供未來跨入此區域內的友善農友得以有發展方向的參考依據

五、計畫執行操作模式



六、具體策略作法

嘉義平原區優質友善耕作產業茁壯計畫具體作法



致力於 新農業農村人才培育 及 農村景觀環境改善，終極目標達成永續農村發展

六、具體策略作法 (續)



運用106年度已建立的10-15位學生與友善耕作農戶於在地的互動關係
帶入社區深度陪伴與基礎教育輔導的能量

項目	類別	執行期間	預定操作內容
友善農法工作坊	在地連結	107/04月 108/12月	「友善生產農法示範園」-食農教育推動基地
			「友善生產環境示範園」-友善耕作實驗基地
			都市農業的理念推行
			友善耕作農戶於在地深耕的永續互動
	支援系統		友善栽培作物檢測(驗)
			培力轉型期農戶穩定生產
			友善栽培專題演講與活動辦理
	產銷行動		媒合認同友善栽培理念的店家或組織
			城鄉交流平台活動持續推動
	產地體驗		都市與農村社區農業地景營造
			友善生產農法示範園研習活動
			食農教育農村體驗活動

六、具體策略作法 (續)



篩選訪視對象，擬定訪視方向，並由本團隊各領域專家學者進行現地訪視輔導

栽培管理
方向一



友善環境
方向二



計畫議題
方向三



六、具體策略作法-106年度建立代表型農友



A
翁坤明

- 民雄-呷飽麥
- 友善栽培
- 有機米為主要產業



平原大宗作物類型代表

B
羅景聯

- 水上-南和有機農場
- 有機認證
- 五穀雜糧(黃豆、黑豆)



五穀雜糧作物類型代表

C
呂權席

- 水上-寬色果園負責人
- 友善栽培
- 玉女番茄等溫室作物



精緻農業作物類型代表

D
魏子宏

- 新港-魏子宏農場
- 友善栽培
- 玉米為主要產業



傳統耕作模式類型代表

E
吳珮瑜

- 梅山-漁仔果園
- 友善栽培
- 果樹為主，另有香草植物



淺山地區耕作類型代表



六、具體策略作法 (續)

106年度產地直銷可食平台活動 結合大豐登團隊進行平台活動試辦

透過實作體驗活動，讓參與者感受輕鬆做健康吃，到場的**農民與消費者**互動後更了解優質農產品精髓。



健康簡單的食材
媒合多位生產者共同行動



健康可食友善可遊新農村
都會健康可食平台

交個朋友吧!

與農夫 系列活動

玉米就是醬

快來一起認識優質自然的食物本質

11/25 (六)
嘉義縣鹿耳亭蔬食餐廳

14:00~14:10	哈囉·你好
14:10~14:20	玉米剝殼樂
14:20~14:50	我是誰?
14:50~15:20	玉米就是醬
15:20~15:30	玉米濃湯好簡單
15:30~15:40	華登咖啡團
15:40~16:00	交個朋友吧!
16:00	期待再相見

活動參與辦法
免活動費用，限額12名，需先報名!
1.填寫Google線上表單報名
2.私訊「好農在·好食在」粉絲專頁報名
3.來電05-27117609 報名

主辦單位：國立嘉義大學 大豐登團隊

健康可食友善可遊新農村
都會健康可食平台

交個朋友吧!

與農夫 系列活動

蕃茄奇遇記

快來一起認識優質自然的食物本質

12/02 (六)
台中樹合苑

14:00~14:10	哈囉·你好
14:10~14:30	我是誰?
14:30~15:10	香噴噴蕃茄酥餅
15:10~15:25	華登咖啡團
15:25~15:45	驚喜蕃茄冰淇淋
15:45~16:00	交個朋友吧!
16:00	活動結束

活動參與辦法
免活動費用，限額25名，需先報名!
請填寫Google線上表單報名

主辦單位：國立嘉義大學 大豐登團隊

本團隊將持續調查分析尋找適宜店家，媒合舉辦城鄉交流平台活動

六、具體策略作法 (續)



106年度結合友善耕作食識與農識體驗活動

本計畫辦理活動一場，選定傳馨農場執行，並新增配合辦理兩場，與呷飽麥合辦稻田野宴、寬色果園(與學生一起於1月辦理)。

田間生態環境、休耕期採集、控窯、農村工藝DIY體驗



昇華產銷關係為友伴，建立消費者對產地的信心與情感

七、計畫執行效益

對區域發展產生實際貢獻或價值

- **建構平原區友善產業指標模式，將農學專業落實嘉義**
藉由本計畫建構推動友善耕作模式，成為現行農友的參考標竿。
- **使嘉義平原區優質產業發展產生實際貢獻或價值**
依各軸帶狀況推動公共回饋，整體提升農村可食可遊的內涵。

帶動學生參與及認同在地

- **與本校35工程規劃結合，實踐未來優質產業發展脈絡**
持續推動「芝蘭教室創新課程」，使學生與產業的發展脈絡得以並行。
- **帶動學生參與在地產業實作，累積專業經驗及產學銜接**
深耕園藝綠色產業為核心，整體操作強調區域及跨域合作。



友善耕作小農的努力被消費者看見，並建立市場自明性，返鄉的務農青年，不僅將農村轉型，更創造社會進步的動能。



簡報結束

請各位委員指教



國立嘉義大學
National Chiayi University