

國立嘉義大學112年度國家防災日地震避難掩護演練實施計畫

壹、依據教育部112年7月12日臺教資(六)字第1122702706號函「112年度國家防災日各級學校及幼兒園地震避難掩護演練實施計畫」辦理

貳、目的:藉宣導及模擬實作強化學校校園師生災害防救、自救救人與應變能力，養成在地震發生時有正確的本能反應，及如何在地震發生時保護自己，以做好全面防震準備，有效減低災損，維護校園及學生安全。

參、承辦單位：學務處、各院系。

肆、演習時間及對象如下表

場次	時間	對象	地點
一	新生始業輔導期間	大一新生	蘭潭校區、民雄校區 、新民校區
二	開學後至09月30日前	全校學生	蘭潭校區、民雄校區 、新民校區

伍、地震演練情境

本校將依據「地震演練情境應變」設定(附件1)，擇定「災害發生初期」情境設定進行避震掩護演練。

伍、演練重點

- 一、就地實施「地震避難掩護動作」演練(蹲下、掩護、穩住3個要領)。
- 二、演練結束後由師長引導疏散至「集結區」(各校區集結區，如附件2)。
- 三、完成人員清查及安全回報動作。
- 四、地震避難掩護演練程序及動作要領(如附件3)。

陸、各級指揮體系

- 一、災害防救總指揮所：校長為總指揮官，開設地點為蘭潭校區司令台右側。
- 二、各校區指揮所：
 - (一)蘭潭校區：陳瑞祥副校長為指揮官，開設地點同總指揮所。
 - (二)民雄校區：張俊賢副校長為指揮官，開設地點為民雄校區操場司令台右側。
 - (三)新民校區：李鴻文副校長為指揮官，開設地點為新民校區操場右側。

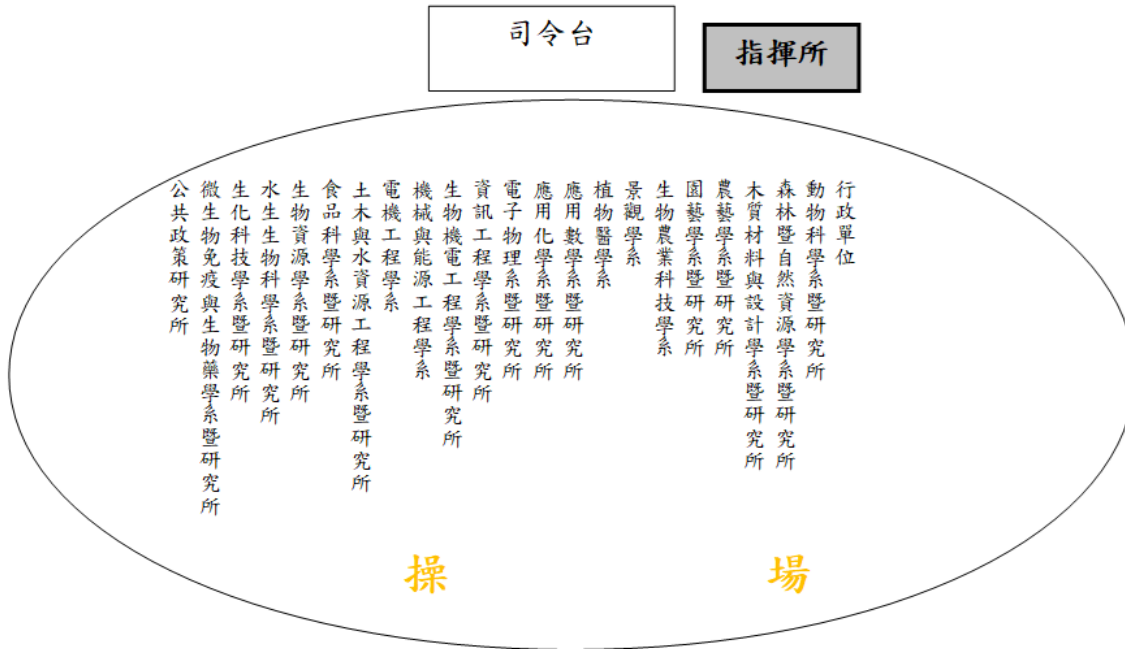
柒、其他

- 一、請各院系於112年09月30日前將演練成果送至軍訓組(成果照片報告表，如附件3)。
 - 二、各院自行演練時可參考學校地震避難掩護應變參考程序(如附件5)。
- 捌、本實施計畫如有未盡事宜得適時補充或修訂之。

附件1

	演練進程	狀況內容	演練情境說明
<p style="writing-mode: vertical-rl; text-orientation: upright;">災害初期 應變階段</p>	災害發生	就地掩護，保護頭頸部，採取「趴下、掩護、穩住」動作。	
	避難疏散及應變啟動	<ul style="list-style-type: none"> ✓ 全校疏散撤離到集結點 ✓ 啟動災害應變組織 	<ul style="list-style-type: none"> ● 指揮官裁示全校疏散，全校師生依校園防災地圖路線疏散至集合地點。 ● 指揮官指派緊急應變小組任務。
	災情掌握與清查	<ul style="list-style-type: none"> ✓ 人員安全清查 ✓ 校舍外觀及內部建物檢查 ✓ 建築物損壞評估分級及損壞預測 	<ul style="list-style-type: none"> ● 須確實清點全校教職人員、技工、廚工、施工人員及學生等安全清查，掌握師生受災狀況。 ● 依建築物的外牆、梁柱、樓板、樓梯及隔間牆等受損情形進行檢查，並評估分級及損壞預測。
	緊急搜救與傷患救助	<ul style="list-style-type: none"> ✓ 判斷是否進入建築物搜救 ✓ 評估救援風險與盤點救援資源 ✓ 師生搜索及救援 	<ul style="list-style-type: none"> ● 依據建築物損壞評估分級結果，判斷是否可進入建築物搜救。 ● 如果可以進入搜救，須盤點救援資源、風險及優先順序，並做出決策。 ● 師生救援若傷勢嚴重時，應通報119。如果救護車因交通受阻無法抵達，考量自行送醫，應先聯絡附近醫院，並以電話通報教育行政主管機關或地方災害應變中心，進行後送相關事宜 ● 如果不能進入搜救，須通報119請求支援。
	啟動學生安置作為	<ul style="list-style-type: none"> ✓ 停班停課評估 ✓ 家長聯繫 	<ul style="list-style-type: none"> ● 依建築物受損情形及電力設置，評估是否停班停課，以及停班停課天數。 ● 如果須停班停課，應通知家長領回並設置臨時收容，以及安排人員陪同至家長領回。 ● 設置臨時收容空間時，須盤點學校的水、食物及發電機等物資，若有不足應通報地方災害應變中心，或請求外部單位支援。
	通報	<ul style="list-style-type: none"> ✓ 通報校安中心、災害應變中心 	<ul style="list-style-type: none"> ● 統整人員及建築物災情通報教育行政主管機關或地方災害應變中心。
	<p style="writing-mode: vertical-rl; text-orientation: upright;">復原</p> 災後復原	<ul style="list-style-type: none"> ✓ 制定復課計畫 ✓ 建築物維修 	<ul style="list-style-type: none"> ● 復課計畫須思考原地復課或異地復課的規劃，如為異地復課，應先與家長溝通協調。 ● 請技師或建築師評估建築物的維修與期程。

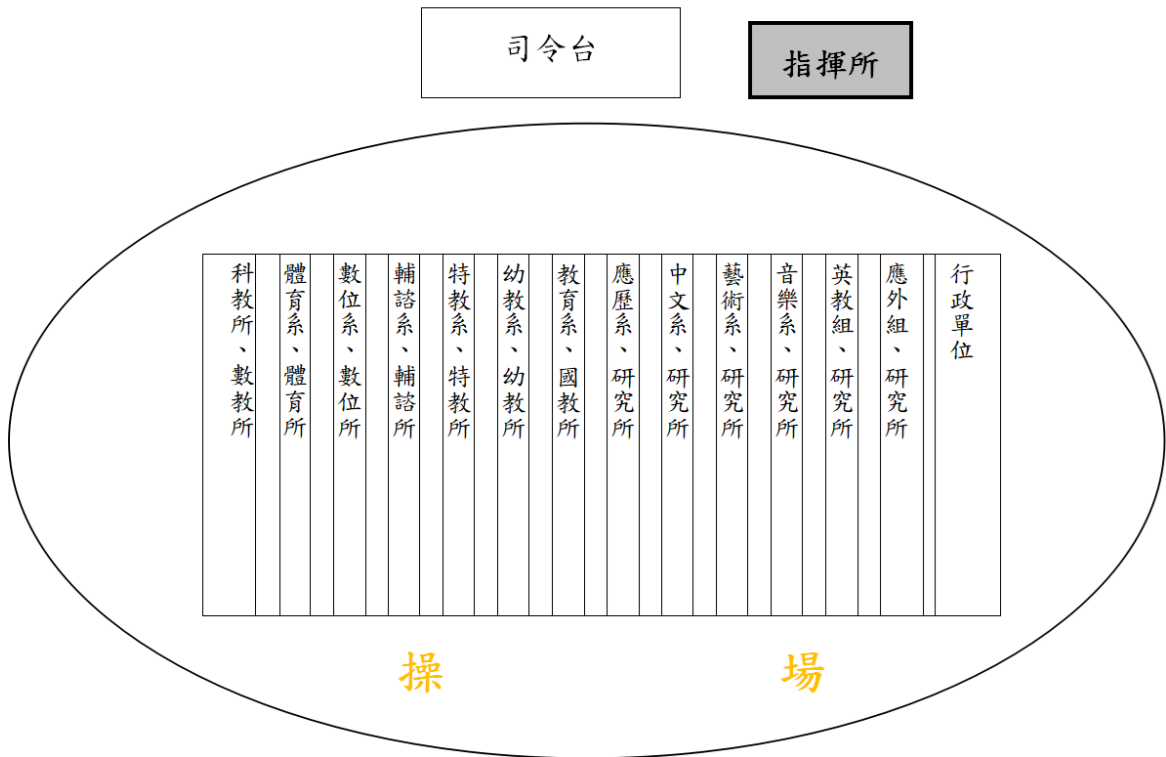
國立嘉義大學蘭潭校區災後集結點位置分配表



註：

每系正面四個排頭，往後排列，依序為一年級～四年級，研究所同學。

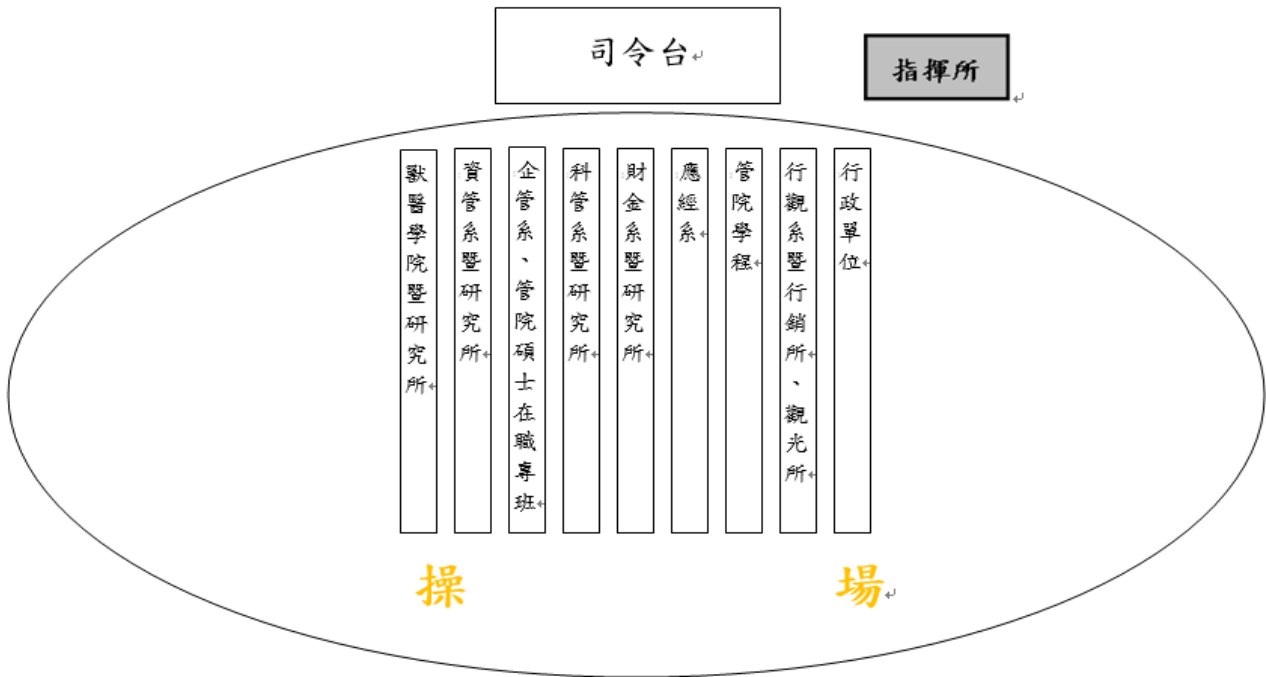
國立嘉義大學民雄校區災後集結點位置分配表



註：

每系正面四個排頭，往後排列，依序為一年級～四年級，研究所同學。




國立嘉義大學新民校區災後集結點位置分配表



註：

每系正面四個排頭，往後排列，依序為一年級～四年級，研究所同學。

國立嘉義大學地震避難掩護演練程序及動作要領

<p>情 境</p>	<p>搖晃劇烈、站立不穩，行動困難，高處物品掉落，傢俱、書櫃移位、搖晃，甚或翻倒，感到驚嚇恐慌</p>		
<p>演練時間 規劃</p>	<p>各院系、各宿舍自行訂定</p>		
<p>演練項目</p>	<p>實施就地避難掩護動作</p>	<p>演練結束，由師長引導 疏散至指定安全地點</p>	<p>完成人員清查及 安全回報動作</p>
<p>動作要領</p>	<p>一、保持冷靜，立即就地避難： 就地避難的重要原則是保護頭部及身體。 (一)避難的地點優先選擇 1. 桌子 2. 柱子旁 3. 水泥牆邊 (二)避免選擇之地點 1. 窗戶旁 2. 點燈、吊扇、投影機下 3. 未經固定的書櫃、掃地櫃、電視、冰箱、飲水機旁或貨物櫃旁(下) 4. 建物橫樑、黑板、公佈欄下 (三)躲在桌下時，應以雙手握住桌腳，如此當地振動時，可隨地面移動並形成屏障防護物品掉落的傷害。 (四)遵循地震避難掩護三要領：趴下、掩護、穩住，直到地震搖晃結束；若使用輪椅、助行器輔具者，應以鎖住、掩護、穩住，直到地震搖晃結束。</p>	<p>二、當地震稍歇時，應聽從師長指示，以平常規劃路線之緊急避難疏散路線，進行避難疏散。注意事項如下： (一)可以用頭套、書包或書本保護頭部 (二)遵守不語、不跑、不推三不原則</p>	<p>三、抵達操場(災後集結區)各班導師(任課老師)確實點名，確保每位同學皆已至安全地點，並安撫情緒。</p>
<p>特別注意事項：</p> <ol style="list-style-type: none"> 實驗室、實驗工廠或廚房，應立即保護頭頸部並關閉火源、電源，儘速打開大門進行疏散避難。 如位在游泳池應即離開泳池上岸躲在柱子或水泥牆壁邊，避開燈具、窗戶等，等搖晃停止後再行疏散避難。 在大型體育館、演講廳或視聽教室，應先躲在座位下並保護頭頸部，等搖晃停止後再行疏散避難。 在建築物內需以防災頭套或書包保護頭頸部，但當離開建築物到空曠地後，可不必再以書包保護頭部，以利行動。 在室外應保持冷靜，立即就地避難，在走廊，應立即蹲下，保護頭部，並注意是否有掉落物，當地震稍歇，可行動時應立即疏散至空地，或避難疏散區。 疏散時千萬不要觸及掉落的電線。 <div style="display: flex; justify-content: flex-end; align-items: center; gap: 10px;"> <div data-bbox="869 1787 1043 1986"> <p>趴下 Drop</p>  </div> <div data-bbox="1054 1787 1228 1986"> <p>掩護 Cover</p>  </div> <div data-bbox="1240 1787 1414 1986"> <p>穩住 Hold on</p>  </div> </div>			

附件4

嘉義大學112學年度第1學期國家防災日複合式防災演習成果照片



時間：112年9月24日 系所：○○系
內容：老師講解防震演習要領



時間：112年9月24日 系所：○○系
內容：老師講解防震演習要領



時間：112年9月24日 系所：○○系
內容：防震演習(蹲下、掩護、穩住)



時間：112年9月24日 系所：○○系
內容：往室外疏散



時間：112年9月24日 系所：○○系
內容：室外集合點名



時間：112年9月24日 系所：○○系
內容：室外集合點名

學校地震避難掩護應變參考程序

參考資料來源：內政部、教育部

情境：搖晃劇烈、站立不穩，行動困難，幾乎所有學生會感到驚嚇恐慌、高處物品掉落，傢俱、書櫃移位、搖晃，甚或翻倒。

一、學生在教室或其他室內：(如圖書館、社團教室、福利社、餐廳等)

(一)保持冷靜，立即就地避難。

1. 就地避難的最重要原則就是先快速判斷是否有掉落物及倒塌物品，進而優先保護頭頸部及身體。避難的地點優先選擇如下：

(1) 桌子或堅固的物品下方（桌子物件若可能造成傷害則不宜，例如：玻璃桌面）。

(2) 牆角，要確認上方懸掛物品是否可能墜落、是否有玻璃窗可能爆裂等危險狀況。

2. 避免選擇之地點：

(1) 玻璃窗旁。

(2) 電燈、吊扇、投影機等易墜落物之下方。

(3) 未經固定的書櫃、掃地櫃、電視、冰箱或飲水機旁或貨物櫃旁(下)。

(4) 黑板、公布欄下。

3. 躲在桌下時，應盡可能趴下，壓低頭部，優先保護頭頸部，且雙手握住桌腳以桌子掩護，並穩住身體及桌子。到任何空間都要養成習慣，快速瀏覽地震發生時可能的保護屏障，避免電燈、吊扇或天花板、水泥碎片等掉落造成傷害。

4. **遵循地震避難掩護三要領：趴下、掩護、穩住，直到地震搖晃結束；若使用輪椅、助行器輔具者，應以鎖住、掩護、穩住，直到地震搖晃結束。**

(二)當地震稍歇時，應聽從師長指示，依平時規劃之緊急避難疏散路線，進行避難疏散。注意事項如下：

1. 應依規劃路線疏散。疏散時可用具備「緩衝」保護功能的物品保護頭頸部(例如：較輕的書包、軟墊、墊板反折形成緩衝等)；若學生行走仍需要牽手或老師引導，則建議可用頭套或頭盔等輔助器材。

2. 災時需冷靜應變，才能有效疏散，遵守「三不原則」：不推、不跑、不語。大聲喧嘩、跑步，易引起慌亂、推擠，因而造成意外。若學生面對突發事件有所恐

懼或慌張，因而有放聲大哭或突然言語不止等壓力行為，老師仍應盡可能引導學生疏散。

3. 避難疏散路線規劃，應避開修建中或老舊的建物或走廊，並考量學生同時疏散流量，使疏散動線順暢，另外要特別協助身障學生之避難疏散。

(三)抵達操場（或其他安全疏散地點）後，各班導師應確實點名，確保每位同學皆已至安全地點，並安撫學生情緒；若有人員未到（或受傷），應盡速執行相關應變任務。

二、學生在室外：

(一)保持冷靜，立即就地避難。

1. 在走廊時，應注意是否有掉落物、窗戶玻璃爆裂等狀況，盡可能就地趴下保護頭頸部；地震稍歇時應立即疏散至空地或安全地點。

2. 在操場時，應避開籃球架、足球門、大型喬木等可能傾倒之物品。若已無墜落物之疑慮，則以就地等待為原則。

3. 千萬不要觸及掉落的電線。

(二)抵達操場（或其他安全疏散地點）後，各班導師應確實點名，確保每位同學皆已至安全地點，並安撫學生情緒；若有人員未到（或受傷），應盡速執行相關應變任務。

※特別注意事項：

(一)低年級學生或資源班學生應由專人引導或由鄰近老師負責帶領。

(二)在實驗室、實驗工廠或廚房，應立即保護頭頸部，遠離火源或化學藥品，尋找安全的掩護位置，並依地震避難掩護要領就地避難，俟地震稍歇後關閉火源、電源，進行疏散避難。如果正在火源、電源旁，在能力所及可順手關閉火源或電源，再行就地避難；如果不在順手範圍，應先就地避難，優先保護自身安全。

(三)在游泳池應即離開泳池上岸躲在柱子旁或水泥牆壁邊，避開燈具、窗戶等，等搖晃停止後再行疏散避難。

(四)如在大型體育館、演講廳或視聽教室，應先躲在座位下並保護頭頸部，等搖晃停止後再行疏散避難。

(五)在建築物內需以具備緩衝效果之物品保護頭頸部；當離開建築物到空曠地後，

若已無墜落致傷之可能，則不需再特別掩護。

(六)地震大力搖晃時，移動可能導致跌倒，毋須特別前往開門與關閉燈具電源；地震稍歇且啟動疏散時，應記得關閉使用中之電源。