

# 國立嘉義大學簡簽

年	月	日	總收文號
			檔號
			保存年限

第二層執行

<p>擬辦</p>	<p>一、陳請核閱本處暨環安衛中心108年度第4次業務會報紀錄。                  二、陳核後會報紀錄轉知與會人員，並請本處暨環安衛中心各組隊同仁，持續辦理後續相關事宜。</p> <p>技士許榮鐘  <small>07/17/1600</small></p> <p>簡任秘書吳子雲  <small>07/17/1610</small></p>
<p>會辦單位</p>	<p>環安衛中心</p> <p>環境保護及安全衛生中心中心主任 周良勳  <small>108.7.17 2160</small></p>
<p>批示</p>	<p>如左</p> <p>總務長洪清祐  <small>07/17/1500</small></p>

## 國立嘉義大學總務處暨環安衛中心 108 年度第 4 次業務會報紀錄

時 間：108 年 7 月 9 日（星期二）中午 12 時

地 點：佳鄉庭園餐廳(嘉義縣番路鄉下坑村北勢 12 鄰 6 號)

主 持 人：洪滉祐總務長、周良勳中心主任 紀 錄：許榮鍾

出席人員：吳子雲簡任秘書、邱秀貞組長、陳麗芷組長、林淑美組長、張雯組長、李宜貞組長、張育津組長、林金龍組長、王勝賢組長、羅允成組長、顏全震隊長、陳雅萍專員、劉語專員、林義森組長、郭宏鈞技士

壹、主席致詞

貳、主席指示或進度說明(詳附件一)

參、各組隊業務或活動成果報告書(詳附件二)

肆、各組隊重要業務追蹤管制表(詳附件三)

伍、各組隊業務處理情形(詳附件四)

陸、3 五工程工作進度管制表(詳附件五)

柒、簡任秘書及各組工作報告

\*吳簡任秘書

- 一、本校忠義街職務宿舍因低度利用被列管，建請資產組研商其他方案或規劃增建改建，以利每年教育部召開內部檢討審查會時，避免土地被要求收回。
- 二、校外實習農場將變更為文大用地，首先先依嘉義市政府建議，儘速洽周邊土地所有權人協商，並請同意併入本校土地整體檢討。其次，組長之前簽核成立農場變更文大用地推動小組，亦可啟動該推動小組，邀請具有該專業人員出席會議提供專業諮詢，以利該案早日完成。
- 三、秘書室為配合內控需要，將請電算中心規劃管理系統，與總務相關有「校外單位借用場地」、「活化場館挹注校務基金收入」，建請資產組及出納組在電算中心規劃該管理系統時，併同規劃場地借用管理系統及場館借用繳費百分之五營業稅是否可由該系統核算轉入專戶，由該系統列印明細表及提領繳費。
- 四、本校 109 年度各系所將參加教學品質保證驗證，屆時各系所將洽請資產組提供使用空間平面圖及面積等資料，因此請資產組務必於今年將該資料整理釐正。

**\*環境保護組**

業務執行情形 (含重要工作成果)

一、事業廢棄物

(一)108年6月份各實驗室廢液收集明細表：

實驗室	廢液種類	不含鹵素廢液	廢酸液	重金屬廢液	廢油液	含鹵廢液	廢鹼液	合計 (公斤)
應化系林老師						140		140
食科系吳老師		20						20
合計		20	0	0	0	140	0	160

\*6月份收集廢液種類為：不含鹵素廢液 20 公斤、含鹵素廢液 140 公斤合計 160 公斤 (統計至 6 月 18 日止)。

(二)108年1至6月份全校實驗室廢液收集累計表：

月份	1	2	3	4	5	6	合計(公斤)
收集量	900	640	500	340	480	160	3,020

二、一般廢棄物

(一)108年各校區資源回收執行情形如下表：(統計至 108年6月20日)

	蘭潭校區	林森校區	新民校區	民雄校區	總計
回收量(公斤)	17,919	2,457	2,928	4,701	28,005
變賣金額(元)	25,287	4,605	4,252	10,686	44,830

(二)108年5-6月份資源回收增加情形：

校區/ 回收品	蘭潭校區		林森校區		新民校區		民雄校區	
	重量	金額	重量	金額	重量	金額	重量	金額
廢紙	3,010	3,010	535	535	1,093	1,093	510	510
鐵罐	40	100	10	25			24	60
寶特瓶			85	255			244	732
鋁罐	15	270	6	108				
大(硬)塑膠	210	210					47	47
廢鐵	55	275					5	28
燈管	21	21						
紙容器							63	
回收瓶					415	830		

廚餘	560	--						
便當盒	522	--						
食用油	131	--			36	--		
其他							--	3
合計	4,564	3,886	636	923	1,544	1,923	893	1,380

\*重量以公斤計算。

(三)每月 5 日前申報四校區資源回收及廚餘統計資料；並公告各校區資源回收情形於環安衛中心網頁。

(四)本中心於 6 月 6 日召集相關單位(學務處、教務處、國際事務處、膳食管理委員會)並邀請獸醫學院、動物科學系提供專家學者意見，召開因應非洲豬瘟工作小組會議，研議相關措施並加強教職員工生宣導。並聯絡嘉義市政府環保局於 6 月 14 日起協助本校清運廚餘。

### 三、廢污水處理

(一)108 年 5 月中旬專用污水下水道污水處理設施委外操作廠商維護人員發現新民校區游泳池污水排放異常，經檢查結果為污水槽體有漏水情形，並以使用單位體育室反應，目前刻正辦理修復作業。

(二)108 年度專用污水下水道污水處理設施委外操作廠商，已依合約於 108 年 5 月 28 日完成水表校正，並於 6 月 3 日取得檢驗公司水表校正檢驗報告，本校 11 處嘉義市環保局列管建物及動物試驗場等 12 處，水表校正結果均合格。

(三)108 年 6 月 14 日嘉義市環保局稽查人員至蘭潭校區稽查本校列管建物 8 處污水處理設施水表及電表運作情形及紀錄。

### 四、飲用水管理

(一)於 5 月 8 及 14 日辦理本校飲水機四校區及宿舍區第 2 季水質檢驗採水 50 台，並送至本校檢驗中心做檢測，經檢驗結果全數符合規定並公布於網頁。

(二)完成蘭潭校區工友室、木工廠及民雄校區視覺藝術系 2 樓等 3 台飲水機汰舊換新。

### 五、毒化物管理

(一)108 年 5 月本校毒性化學物質申請案，計 1 件：

申請項目	毒化物名稱	運作濃度(%)	核可文件號碼
變更濃度	164-01 聯胺	95-100、60-65	164-20-J0001

(蘭潭校區)			
--------	--	--	--

(二)辦理本校毒化物運作場所輔導訪視，完成應用化學系、獸醫學系訪視，並將訪視結果提報本校毒化物運作管理委員會，請該系依改善項目進行改善。

(三)108年5-6月份申請購買毒化物統計資料如下表：

編號	系所	負責人	毒化物	購買重量	濃度(%)	廠商名稱
108-038	應化系	化學準備室	079-01 二氯甲烷	26.532	99.5	景明化工
108-039	水生系	黃教師	054-01 三氯甲烷	0.735	99	友和貿易
108-040	材料試驗場	陳教師	079-01 二氯甲烷	260	99	群台
108-041	應化系	林教師	079-01 二氯甲烷	53.2	99.5	友和貿易
108-042	食科系	吳教師	105-01 乙腈	12.48	99	弘力公司
108-043	應化系	鄭教師	079-01 二氯甲烷	3.7	99.9	友和貿易
108-044	應化系	梁教師	121-01 三乙胺	0.36	99	友和貿易
108-045	材料試驗場	陳教師	079-01 二氯甲烷	260	96-100	群台
108-046	應化系	黃教師	164-01 聯胺	0.5	64	友和貿易
108-047	微藥系	翁教師	105-01 乙腈	3.148	99.9	友和貿易
108-048	材料試驗場	陳教師	079-01 二氯甲烷	260	96-100	群台
108-049	應化系	黃教師	098-01 二甲基甲醯胺	3.78	99.5	友和貿易
108-050	應化系	林教師	079-01 二氯甲烷	53.2	99.5	友和貿易
108-051	微藥系	陳教師	105-01 乙腈	25.28	99.9	友和貿易
108-052	應化系	黃教師	073-01 鄰苯二甲酐	1	99	友和貿易
108-053	應化系	陳教師	079-01 二氯甲烷	26	99	永定科技
108-054	微藥系	謝教師	105-01 乙腈	12.592	99.9	友和貿易
108-055	應化系	黃教師	079-01 二氯甲烷	26.6	99.5	友和貿易

## 六、流浪犬管理

(一)蘭潭校區於3月15日食品科學系周邊捕捉流浪幼犬，因月齡不足擬安排7月1日辦理結紮，本中心於4月11日、5月14日、6月17日由動物醫院協助幼犬注射疫苗並進行驅蟲。至結紮前將委由事務組工友暫時飼養，並於結紮後，完成TNVR程序，期間由應用化學系大一學生於服務學習時間，協助幼犬定期運動事宜。

(二)5月23日於蘭潭校區學生活動中心周邊捕捉流浪犬，已完成結紮、注射疫苗，刻正評估是否留置。

(三)為認識校園流浪犬貓行為表現，於5月27日辦理「108年認識校園流浪犬貓講座」。本次講座邀請獸醫學院附設動物醫院蔡獸醫師講授相關知識(詳如附件)。

- (四)嘉義縣竹崎鄉公所來函，請本校提供流浪犬安全宣導相關指導措施。本中心函覆，同意提供本校製作之校園流浪犬貓安全宣導海報文字內容供參。

## 七、其他

### (一)本校 6 月用電及用水使用情形 (帳單月)

	用電度數	用水度數
	用電度數	用水度數
108 年	2,536,600	44,152
107 年	2,924,580	41,136
節省度數	-387,980	+3,016
累計節省度數	+174,120	-6,511

- (二)嘉義縣政府衛生局於 5 月 15 日派員查核本校民雄校區病媒蚊孳生源，現場無違規事項。嘉義市西區衛生所於 6 月 5 日派員至本校進行病媒蚊孳生源查核，發現本校新民校區多處未清除之陽性孳生源，已轉知相關單位進行改善。
- (三)本中心於 6 月 8 日委由全宏環衛科技企業社施作，加強沁心池周邊環境消毒。
- (四)本中心於 6 月 20 日召集各校區及學生宿舍相關單位，召開環境保護及環境綜合業務，討論有關各校區協辦事項。
- (五)依據 108 年 6 月 14 日臺教資(六)字第 1080088931 號函，於 6 月 20 日召集農學院設置農場單位及總務處事務組，召開秋行軍蟲防疫工作小組會議，並邀本校植物教學醫院提供專家學者建議。

## \*職業安全組

### 業務執行情形 (含重要工作成果)

#### 一、安全衛生管理

- (一)為規劃廢棄化學品減量作業，職安組於 108 年 2 月通知全校實驗單位調查校內待廢棄化學品(含毒性化學物質)，並於 4 月爭取校統籌款 32 萬用以清運待廢棄化學品，截至 5 月 17 日統計共有 570 公斤化學品待清運，其中 44 公斤為不明化學品、67 公斤毒化物，及 459 公斤一般化學品，訂於 6 月 24~27 日請獸醫系分批將申報之待廢棄化學品送至廢液儲存區，以進行分類打包，其餘暫定於 10 月進行第二批次清運。
- (二)為配合教育部定期更新校園內各類危險機械設備，職安組於 108 年 4 月

16 日通知校內教學單位調查學校危險機械及設備，並請針對所屬機械設備進行定期自動檢查，包括高壓氣體鋼瓶、局部排氣裝置、滅菌鍋、鍋爐、壓力容器、乾燥機、空氣壓縮機、防護具…等，相關檢查表單可至本組網頁安全衛生自動檢查計畫下載，若已不再使用或待報廢，請拔除電源並標示停用；另於 5 月 6 日統計彙整校內危險機械設備資料並上傳至教育部「學校安全衛生資訊網」線上新增 25 筆、更新 5 筆資料（含機械設備及學校單位基本資料），安全衛生基線資料則更新本校職業安全衛生人員設置（增加 1 管理員）、教育訓練人數（215 人）及 107 年受勞動檢查機構稽查處分情況（檢查 1 次通知改善，未處分罰鍰）。

(三)依據職安法第 12 條調查校內勞工作業環境以便進行半年一度之監測，受限於年度經費有限，經評估臨時性作業、作業時間短暫或作業期間短暫者將不列入監測對象，截至目前(5/20)統計結果如下，預計於 7 月至作業現場施測 38 點、27 台抽風櫃；除自行填報，職醫現場巡視建議列入項目，本組亦將勾稽校內毒化物管理系統，使用或儲存量者將強制列入監測，操作人員亦須強制接受特殊健康檢查；監測結果有助於瞭解實驗場所人員對化學品的暴露程度，預防職業病。

(四)108 年 3、5 月間配合環保組毒化物運作場所輔導，本組進行實驗場所安全衛生訪視共 29 間，結果如下，並已於當下告知實驗室負責老師或陪檢人員：

檢查日期	檢查系所	不符合事項
3/6~29	生農系 6 間	1. 門口未標示緊急聯絡資訊 2. 室內滅火器過期或壓力不足，緊急照明燈無作用 3. 無溶劑洩漏緊急處理工具(防毒面具及濾毒罐、吸液棉)
3/11	微藥系 1 間	4. 現場操作人員未著實驗衣，未配戴口罩、手套等防護具 5. 急救箱藥水過期、品項缺漏 6. 插座裸露或是外接多條延長線，請注意用電安全
3/11~5/24	應化系 12 間	7. 儀器設備無操作手冊、無使用/維修/保養紀錄 8. 無化學品清冊、無安全資料表、未定期盤點存量 9. 廢液無標示、未設有體積 1.1 倍之盛盤
4/29	材料試驗場	10. 櫃頂堆積雜物有掉落砸傷人員之虞 11. 走道堆積雜物致妨礙通行、妨礙避難
5/7~10	動科系 2 間	12. 停用或待報廢之儀器設備未標示 13. 生物廢棄物未標示待滅菌狀態 14. 鋼瓶超過耐壓期限且未固定

5/8	園藝系 1 間	15. 存置標示不明之廢棄物 16. 堆積廢空藥品罐，宜請供應商回收非毒化物空瓶 17. 廢棄刀片針頭請以堅硬容器盛裝回收
5/8	農藝系 2 間	18. 分裝藥品溶液標示不明 19. 生物廢棄物未滅菌前請標示”待滅菌” 20. 勞保研究助理建議設置早晚簽到簿，並應註明時間
5/29~5/30	獸醫系 4 間	21. 建議標示”食品用”冰箱、烤箱、微波爐 22. 宣導專題生亦可參加 9 月實驗場所安全衛生訓練

二、輻射防護：職安組於 5~6 月辦理 1 台登記類可發生游離輻射設備暫時停用，停用期限為 2 年；1 台設備永久停用，已將射源管球破壞通報原能會審查中；另登記類非密封物質操作場所亦已辦理繼續停用。

三、校園公共意外保險：

(一)108 年截至目前(6 月 19 日)為止，共計 3 件申請案，1. 木設一甲朱同學於食科館右轉至綜教大學路上水溝蓋滑倒，理賠 2800 元結案、2. 農藝一甲莊同學於園藝場辦公室往植物園轉彎處打滑摔車，尚待審核中、3. 民雄校區文薈廳西側於 6 月 4 日因大雨致大樹傾斜壓倒 6 部機車，已聯繫到 6 位同學，陸續補齊維修估價單等申請理賠文件。

(二)107 年 10 月 23 日上午嘉義縣公車駛入校園時與大門右側柵欄機橫桿發生擦撞，嘉義縣公共汽車管理處蔡姓司機向嘉義市東區調解委員會聲請調解，於 108 年 5 月 20 日進行第二次調解，最後由校方(含郭駐衛警)及公車處(含蔡司機)各負一半責任，兩造同意和解。

四、教育訓練

(一)為因應南區職業安全衛生中心於 107 年 11 月檢查本校未設置有機及特化作業主管，職安組於 108 年爭取校統籌款 12 萬，訂於於 6 月 24、26、27 日假理工大樓 A16-101 教室辦理特定化學物質作業主管訓練，暑假辦理有機溶劑作業主管訓練。

(二)本校今(108)年獲教育部「108 年度補助大專院校辦理安全衛生教育訓練」補助 8 萬元，本校須自籌款 2 萬元，預計於 108 年 9 月初開學前一週辦理為期共 3 天之教育訓練(併同生物安全會之訓練)。

五、職場健康保護

(一)申請校統籌款說明

1. 有關本(108)年度勞工一般及特殊健康檢查案，勞務採購招標結果由中國醫藥大學北港附設媽祖醫院得標，得標金額為 189,545 元，本案將



於本(108)年度8月份由得標醫院派遣醫護技人員及健檢設備到校健檢方式執行。

2. 有關急救人員安全衛生教育訓練案，經評比後擬訂於本(108)年7月15日、16日及18日由中華民國工業安全衛生協會於本校蘭潭校區瑞穗廳辦理。

### (二)職醫臨場健康服務

1. 本(107)學年度第4次職醫臨場服務業於108年5月6日執行完竣，此次服務內容為土木與水資源工程學系(材料試驗場)進行作業現場訪視及臨場健康諮詢服務，且提出臨場健康服務執行紀錄表及不符合、矯正與預防措施報告，該單位已於6月3日提出矯正事項對策說明及檢具改善照片擲交本組，本組已於6月6日至現場複檢。
2. 本(107)學年度第5次臨場服務時間訂於108年7月22日下午，本次服務內容為協助檢視本校四大計畫執行情形、表單回填後續建議及1名個案面談，相關資訊將提前公布於本組網頁周知。

(三)「職場健康保護-電話/臨場訪談紀錄」統計如下：

	10803	10804	10805
訪談項目	人次		
健康衛教及諮詢	7	11	14
工作場所母性健康保護計畫	0	0	1
人因性危害預防計畫	9	0	0
異常工作負荷促發疾病預防計畫	5	1	0
其他(例如：傷病關懷、催繳新進人員健檢報告...)	0	9	5
共計	21	21	20

(四)「教職員工健身暨健康諮詢中心」及「量了再上-血壓測量站」每月使用次數統計如下：

	10711	10712	10801	10802	10803	10804	10805	共計
健身暨健康諮詢中心	40	140	149	97	110	79	77	692
量了再上-血壓測量站	120	354	135	262	263	201	284	1619

### \*衛生保健組

業務執行情形(含重要工作成果)

#### 一、衛生行政

- (一)107 學年度第 2 學期學保保費核繳。本學期學保保費每人每學期 250 元，一般生自繳保險費 200 元，校方補助每人 50 元；原住民及免繳學雜費學生自繳保險費 93 元，校方補助每人 157 元，本學期承保人數共 1 萬 1,700 人，繳交遠雄人壽保險費總額為新台幣 292 萬 5,000 元。
- (二)學生團體保險理賠申請：108 年 4 月至 5 月學保理賠申請共 110 件，申請理賠原因：車禍傷害 56 件、疾病住院 25 件，運動意外 12 件、一般外傷 15 件、門診手術 0 件、癌症 1 件、生活補助金申請 1 件(進修農管系陳同學第 2 年理賠申請)。

月份	車禍意外	運動意外	疾病住院	一般傷害	門診手術	癌症	自殺死亡	意外死亡	車禍死亡	疾病死亡	殘障申請	生活補助金	合計
4 月	25	5	14	6	0	0	0	0	0	0	0	1	51
5 月	31	7	11	9	0	1	0	0	0	0	0	0	59
合計	56	12	25	15	0	1	0	0	0	0	0	1	110

(三)彙整各單位依菸害防制權責分工繳交執行進度與執行成果，提報 108 年度第 1 次環境保護及安全衛生委員會暨輻射防護委員會會議。

(四)進行新生健檢各系所檢查時間排定之作業。

## 二、健康服務

(一)異常報告追蹤：新生體檢 B 型肝炎帶原者共 4 人，建議每六個月；至家醫科或肝膽腸胃科門診抽血及腹部超音波檢查，電訪追蹤複診檢查情形及衛教 B 型肝炎日常保健。

(二)傳染病追蹤

### 1. 結核病個案管理：

(1)108T1：個案目前仍規則服藥治療中，續追蹤。

(2)108T2：個案仍規則服藥治療中，2 位 IGRA(+)接觸者，接受 LTBI 治療中，續追蹤。

### 2. B 型流感個案管理：

(1)事由：108 年 6 月 10 日新民宿舍通知行銷系大一甲班 1 人確診 B 型流感，且該班疑似多人出現感冒症狀。

(2)進行疫調：經查行銷系大一、大二端午連假 3 天在階梯教室一起準備迎新宿營活動規劃與排練，且該系大一、大二班級各有 1 人 B 流快篩陽性，多人出現感冒症狀。

(3)造冊追蹤管理：行銷系大一、大二自 6 月 8 日~6 月 14 日共 16 人陸續出現感冒症狀(大一：10 人，大二：6 人)，其中 5 人 B 型流感快篩陽

性(大一：3 人，大二：2 人)，電訪 B 型流感個案，衛教生病不上課原則，但因接近期末須課堂報告及期末考無法請假，故要求個案上課時須配帶口罩，並注意個人衛生禮節。

(4)防疫措施：

- a. 衛教有感冒症狀同學做好個人呼吸道禮節，帶口罩避免傳染給其他同學，並養成正常規律生活作息，以提高免疫力。
  - b. 新民宿舍提供 B 型流感個案單人修復室，及個案寢室環境、桌床等以稀釋漂白水擦拭。
  - c. 行銷系系辦安排大一、大二班級教室環境清潔及課桌椅門把以稀釋漂白水擦拭。
  - d. 入班宣導流感防治措施，注意上課教室空氣對流、通風，口罩配帶注意事項等，提供口罩供班級使用。
  - e. 致電嘉義市衛生局疾病管制科，建議持續追蹤班級有無新增上呼吸道感染案例。
  - f. 行銷大一、大二感冒症狀學生造冊及衛教，持續追蹤同學之病況。
- (5)現況追蹤：16 人感冒症狀已逐漸改善，6 月 15 日~6 月 17 日無新增感冒症狀個案，續觀察追蹤。

(三)傷病服務

1.108 年 4 月、5 月教職員生傷病人數共 223 人，各學院傷病人數統計詳如下表：

單 位	4 月	5 月	合計
農學院	24	27	51
理工學院	18	28	46
生命科學院	12	13	25
獸醫學院	0	1	1
管理學院	9	18	27
師範學院	22	18	40
人文藝術學院	10	14	24
教職員	3	6	9
校外人士	0	0	0
合計	98	125	223

2. 108年4月、5月教職員生傷病原因統計，以一般外傷（擦傷、刺、割傷）人數最多共96人，多因個人不小心碰撞、跌倒擦傷或刺割傷，傷病原因統計詳如下表：

傷病原因	4月	5月	合計
車禍	21	22	43
一般外傷	46	50	96
運動傷害	17	22	39
灼燙傷、凍傷	3	6	9
螫咬傷	4	10	14
急、內科病症：生理痛	0	0	0
急、內科病症：腹痛	1	0	1
急、內科病症：換氣過度	0	0	0
急、內科病症：頭暈、頭痛	0	5	5
急、內科病症：發燒、感冒	2	2	4
急、內科病症：胸悶、胸痛	0	1	1
其他	4	7	11
合計	98	125	223

3. 108年4月、5月教職員生常受傷地點為校外共64人，校內常受傷地點為運動場館共55人，教職員生常受傷地點統計詳如下表：

受傷地點	4月	5月	合計
校外	30	34	64
運動場館	24	31	55
一般廳館	0	4	4
教室、辦公場所	10	22	32
實驗場所	2	5	7
餐廳	2	1	3
宿舍	9	10	19

校內道路	21	18	39
合計	98	125	223

4. 108年4月、5月教職員生傷病處理共302人次，傷病處理統計詳如下表：

傷病處理	4月	5月	合計
患部處理	94	120	214
冰、熱敷	18	25	43
留觀室	3	6	9
衛生教育+建議就醫	10	22	32
送醫	2	2	4
合計	127	175	302

5. 緊急傷病送醫：2人刀傷，傷口深協助就醫縫合，傷口已癒合。2人因內科疾病送醫。

6. 108年6月17日上午同學騎車經林牧路往綜教大樓方向於木材利用工場後之轉彎處，由於地面泥濘導致機車打滑摔車，共6人因手、腳、身體多處擦挫傷予傷口處理，隨即通知警衛室至現場了解進行防護措施，以免更多學生受傷。

### 三、健康促進及衛生教育

(一) 5月8日辦理健康飲食原則宣導，『飲料含糖知多少』、『蔬果579活動』，陳列各種飲料之含糖量，教導蔬果份數攝取，活動中說明高膳食少糖之飲食，並鼓勵大家多喝白開水。

(二) 5月8日辦理菸害防制及愛滋防治有獎徵答活動，共80位教職員生參與活動。

(三) 5月13~5月17日辦理自主健康管理後測，共50人參予，後測數據統計分析中，併納入健康促進計畫成果報告。

(四) 5月6日~5月17日(2周)辦理菸害防制及二手菸暴露，吸菸者尼古丁成癮等線上問卷調查，共438位教職員生參與問卷填寫。5月20日以lucky—draw程式，隨機抽出抽出55位得獎同學，並公告於本組網頁。

(五) 5月30日依菸害防制線上問卷調查統計分析，吸菸學生共9人，其中4人有戒菸意願，予電訪及提供戒菸相關資訊，續追蹤戒菸情形。

(六) 認識B型肝炎衛教宣導，針對新生體檢B肝帶原者以個人信箱寄送衛教

宣導資料，宣導保肝守則，共 29 人。

(七)結合社團 5 月 18 日於蘭潭校區辦理瑜珈體驗，推廣瑜珈及自主健康管理，透過瑜珈幫助肌肉群伸展，調整人體的肌筋膜張力，並透過強化核心肌群幫助改善體態不良、體重過重、生理功能及免疫力的降低，還能達到舒緩緊張壓力、穩定情緒的效用，共 30 人參與。

#### 四、餐飲衛生管理業務

(一)作業衛生稽查：每星期持續進行校內餐飲作業衛生稽查督導，對於不符合規定之業者輔導並要求其改善。

(二)規劃下學年餐飲從業人員衛生講習。

### \*文書組

業務執行情形 (含重要工作成果)

#### 一、總收文

單位：件

月份	收文	實際電子收文	紙本收文	年度累計	電子收文效益%
5	1456	1215	241	6041	83%

#### 二、總發文

單位：件

月份	發文	實際電子發文	紙本發文	電子公佈欄	年度累計	電子發文效益%
5	709	676	22	362	2832	96%

#### 三、全校辦結公文件數、現行及回溯檔案數位儲存統計

單位：件

月份	辦結公文	年度累計	數位儲存	年度累計
5	2281	9461	2876 件(12724 頁)	7488 件(36034 頁)

#### 四、郵件寄發數量及郵資

月份	件數	年度累計件數	郵資金額 (元)	年度累計郵資金額 (元)
5	689 (校外紙本發文 477)	4153	17,709 (含發文郵資 11,575)	80,440

#### 五、收發職員工生掛號信件、包裹、貨運 (含宅急便)

單位：件

月份	教職員工	學生	年度累計
5	2005	117	6634

#### 六、線上簽核比率

單位：件

月份	線上簽核公文	紙本簽核公文	自創簽稿	線上簽核比
5	2050	132	716	99.37 %

**\*出納組**

業務執行情形 (含重要工作成果)

**一、學生註冊繳費作業**

(一) 108年6月18日止, 107學年度第2學期第2階段繳費情形: (單位:元)

學制 項目	日間部		進修學制		合計			備註
	筆數	金額	筆數	金額	筆數	金額	比例	
第2 階段	應繳	1,610	11,152,489	1,121	6,493,813	2,731	17,646,302	100%
	已繳	1,371	10,079,032	790	4,680,576	2,161	14,759,608	84%
	未繳	239	1,073,457	331	1,813,237	570	2,886,694	16%

(二) 108年6月份申請人工更改繳費單及退費等統計如下: (單位:次)

學制 項目	日間部	進修學制	合計	備註
人工更改繳費單	13	11	24	因身份減免、休復學或住宿異動等
人工逐筆退費	7	3	10	因休學、畢業、減免、取消選課及重覆繳費
繳費單列印服務	16	18	34	出納組提供臨櫃繳費單列印服務

**二、二代健保申報作業**

辦理 108 年 4 月份二代健保申報作業, 機關負擔補充保費 731,077 元、個人負擔非所屬投保單位給付薪資所得 395,074 元, 補充保費 7,544 元; 個人負擔租金收入所得 20,000 元, 補充保費 382 元。

**三、薪資與鐘點費作業**

(一) 辦理 108 年 5 月份教職員工及 4 月份專案工作人員薪資發放作業並配合各單位代扣款, 合計發放 825 人, 支付金額 68,244,884 元。

(二) 繳納 108 年 6 月份教職員公保費、退撫基金、4 月份健保費(含眷屬)。

類別	公保費	公教人員退撫基金	軍職人員退撫基金	公教人員全民健保費
人數	619	609	8	1,006
公提金額	1,610,568	4,595,476	53,577	3,199,009
自付金額	861,279	2,484,187	28,848	1,321,792
合計金額	2,471,847	7,079,663	82,425	4,520,801

(三) 發放 108 年退休人員未休假加班費 24,942 元/1 人; 補發 107 年年終工作獎金 22,331 元/1 人、108 年薪資 231,052 元/3 人。

(四) 發放 107-2 學期教師鐘點費如下: (單位:元)

名稱	人數	發放金額	二代健保(機關補助與自繳)	代扣勞保、健保、勞退等	收回金額
108/5 月專任教師日間部超支鐘點	346	5,146,058	96,448		38,640
108/5 月進修學士班專任教師鐘點	185	4,257,390	79,791		18,225
108/5 月兼任教師日間部超支鐘點	168	1,926,855	37,516	62,438	16,640
108/5 月兼任教師進修學士班鐘點	46	472,802	8,862	4,986	

#### 四、收款及收據管理作業(108年5月20日至6月18日)

##### (一) 收據管控：

(單位：張)

向主計室領用三聯式收據			駐警隊二聯式收據		體育室游泳池 二聯式收據	
領用張數	已核銷(含作廢)	未銷	場地費面額	已核銷(含作廢)	門票面額	已銷張數
15,000	12,187 (254)	2,813	30 元	1,454	50 元	350
10,000	0	0	100 元	822	60 元	33
			250 元	207	80 元	167
			500 元	40		
<b>合計 25,000</b>	<b>12,187 (254)</b>	<b>12,813</b>		<b>2,523</b>		<b>550</b>

##### (二) 收款作業：

1. 開立三聯式收據 2,280 張(出納組 512 張，外部單位 1,768 張)。
2. 開立國庫收款書 721 張(含現金收入、預借結餘款繳回、銀行匯款項等)。
3. 逐筆查核捐贈收據資料 26 筆，明年 2 月上傳稅務機關。

#### 五、小額匯款請款作業：108年6月18日止，各計畫匯款件數如下： (單位：件)

月份	T類 (校務基金)	A類 (建教)	B類 (科技部、農委會)	C類 (推廣)	D類 (其他代收款)	E類 (自籌經費)	G類 (推廣)	合計
5月	1,448	754	754	1,216	400	477	239	5,288
6月	618	754	1,133	1,913	334	772	227	5,751
年度累計	5,269	1,970	3,103	5,539	1,590	2,247	775	20,493

#### 六、辦理定期存款新(續)存、保管品收付與管理、資金調度及每月對帳等作業。

#### \*事務組

##### 業務執行情形 (含重要工作成果)

- 一、本校總務處事務組承辦 108 年逾 10 萬元財物、勞務採購，截至 108 年 6 月 14 日止辦理中案件金額 114,445,294 元；108 年累計結案金額 6,783,448 元；108 年累計取消採購金額 999,600 元。

108 年 4 月 17 日至 108 年 6 月 14 日案件異動情形：

採購 案件	新增			決標	結案	取消採購
	公告	採限制性招標未公告	發辦中			
件數	21	1	23	13	3	0

- 二、辦理 108 年 4 月 18 日起至 108 年 6 月 14 日止，10 萬元以下採購核銷案共計 5,713 件，108 年累計 11,664 件。

- 三、事務組 108 年 4 月 18 日起至 108 年 6 月 14 日辦理共同供應契約新增請購案 241 件，金額計 9,806,814 元；108 全年度共同供應契約已驗收結案購案 494 件金額累計 12,513,722 元。

#### 四、各項庶務工作

每日進行校園環境整理維護、廁所環境清潔、草皮割草、植栽修剪及澆水



外，另支援各單位部份(108年4月19日至108年6月17日止)，合計253小時，364人次。

### 五、水、電費及電話費：

#### (一)本校108年5月自來水費帳單統計表

月份	項目	本月	去年同期	增減	年度累計	去年同期累計	增減	備註 (計量期間)
5	金額(元)	620,132	632,327	-12,195	3,118,576	3,274,096	-155,520	0420-0520
	度數	37,475	38,232	-757	188,487	198,050	-9,563	

備註：水費統計不含學生宿舍進德樓及新民游泳池。

#### (二)本校108年5月電費帳單統計表

月份	項目	本月	去年同期	增減	年度累計	去年同期累計	增減	備註 (計費區間)
5	金額(元)	5,670,313	5,185,854	+484,459	24,484,000	22,645,457	+1,838,543	0401-0430
	度數	2,173,829	2,011,973	+161,856	9,254,314	8,693,998	+560,316	

備註：電費統計不含學生宿舍進德樓及嘉師二村之單房間職務宿舍。

#### (三)108年5月電話費帳單統計表(單位：元)

月份	金額	去年同期	增減	年度累計	去年同期累計	增減	備註 (計費期間)
5	279,572	279,886	-314	1,403,565	1,426,109	-22,544	0401-0430

備註：電話費統計不含計畫經費負擔或個人自付。

### 六、車輛管理

#### (一)108年4-5月公務車派借用統計表(車次)

月份	派用次數	去年同期	年度累計	去年同期累計	累計增減	備註
4	68	53	261	234	+27	統計至4月30日
5	94	87	355	321	+34	統計至5月31日

#### (二)108年4-5月總務處公務用油統計表(單位：公升)

月份	本月	去年同期	年度累計	去年同期累計	累計增減	備註
4	2109.60	2086.66	9,280.00	8,061.98	+1,218.02	統計至4月30日

5	3332.88	2814.44	12,612.88	10,876.42	+1,736.46	統計至5月31日
---	---------	---------	-----------	-----------	-----------	----------

備註：公務用油統計不含總務處以外單位用油。

### 七、勞健保業務

108年4-5月技工工友、專案教師、兼任教師、專案人員、專任助理、臨時工、研究計畫兼任助理及工讀生辦理加(退)保情形：

月份	加保人(次)	退保人(次)	薪資調整等異動人(次)	備註
4	1641	1674	11	
5	1831	1836	15	

### \*資產經營管理組

業務執行情形(含重要工作成果)

#### 一、承辦場館出租

##### (一)各場館租金收支

108年6月份各場館租金收入及支出如下(含營業稅報繳金額)

出租標的/廠商	租金(元)	營業稅(元)	各項支出(元)	備註
太古食品(股)	6994	333	8,875	月繳(108.5)
統一速邁(股)	48,221	2,296		月繳(108.5)
松泰飲料(股)	30,790	1,466		月繳(108.5)
膳委會各進駐廠商 (含資訊公司)	126,164	6,308	12,107	月繳
蘭潭校區瑞穗館等 會議廳及其他場所 計次收入	10,006	476	525,360	
小計	222,175	10,879	546,342	

##### (二)蘭潭校區場館借用

108年6月蘭潭校區場館借用統計表(次)

場地名稱	本月	去年同期	年度累計	去年同期	備註
瑞穗館	6	4	45	44	108年6月1 日至30日
瑞穗廳	9	17	45	53	
國際會議廳	2	7	20	23	

#### 二、招待所及宿舍管理

##### (一)蘭潭校區招待所收支

108年6月份蘭潭招待所收支如下(元)：

年度	本月收入	年度收入累計	當月住房率	支出
108	139,500	975,790	45%	95,060

## (二) 職務宿舍及眷舍管理

108年5月7日以嘉大總字第1080004738號函報教育部，本校「中央機關眷屬宿舍清查處理計畫」收回眷舍房地使用計畫。財政部於同年6月21日台財產公字第10835006870號函同意本校經管嘉義市林森東路153巷60號等5戶國有眷屬宿舍房地，依所提計畫留用。

## 三、膳委會業務

(一) 108年蘭潭校區有2處服務點13家廠商進駐，民雄校區有2處服務點3家廠商進駐，新民校區1處服務點1家廠商進駐。

出租地點	進駐廠商	租約起訖	租金條件 /月	備註
蘭潭活動中心2樓 美食街(A14-210)	極品商行	107.8.1-109. 7.31	5,000	寒暑假期間按比例減收費
蘭潭活動中心2樓 美食街(A14-211)	納貝斯西點麵 包坊	107.8.1-109. 7.31	5,000	寒暑假期間按比例減收費
蘭潭活動中心2樓 美食街(A14-213)	京品餐飲	107.9.1-108. 7.31	5,000	寒暑假期間按比例減收費
蘭潭活動中心2樓 美食街(A14-214)	卡好喫飲品店	107.8.1-109. 7.31	5,000	寒暑假期間按比例減收費
蘭潭活動中心2樓 美食街(A14-217)	名芳商行	107.9.1-108. 7.31	5,000	寒暑假期間按比例減收費
蘭潭活動中心2樓 美食街(A14-218)	新海山麵食館	107.8.1-109. 7.31	5,000	寒暑假期間按比例減收費
蘭潭活動中心2樓 美食街(A14-219)	素香園商行	107.8.1-109. 7.31	5,000	寒暑假期間按比例減收費
蘭潭活動中心2樓 美食街(A14-220)	京品餐飲	107.8.1-109. 7.31	7,500	寒暑假期間按比例減收費
蘭潭活動中心2樓美 食街(A14-212)	山格餐飲	107.8.1-109. 7.31	5,000	寒暑假期間按比例減收費
蘭潭宿舍餐廳1樓	山格餐飲	107.8.1-108. 7.31	10,000	寒暑假期間按比例減收費
新民學生餐廳	滿客屋	107.8.1-109. 7.31	9,100	寒暑假期間以經營日數按 比例減收費用
民雄餐廳1樓	綠庭商行	107.8.1-108. 7.31	7,500	寒暑假期間以經營日數按 比例減收費用
活動中心1樓 (A14-109)	承佑資訊有限 公司	107.9.1-109. 8.31	7,743	寒暑假期間2、7、8、9月 份減半收費
蘭潭活動中心1樓 (A14-107)	佳大餐飲店	106.8.1-108. 7.31	16,800	寒暑假期間按比例減收費
蘭潭活動中心2樓 美食街(A14-216)	陽光雞肉飯	106.9.1-108. 7.31	5,000	寒暑假期間按比例減收費

民雄餐廳 2 樓	京品餐飲	106.8.1-108.7.31	3,500	寒暑假期間以經營日數按比例減收費用
蘭潭校區超商	統一超商股份有限公司	106.9.1-109.8.31	30,000	寒暑假期間以經營日數按比例減收費用
民雄校區超商	統一超商股份有限公司	106.9.1-109.8.31	30,000	寒暑假期間以經營日數按比例減收費用

#### 四、財產及物品管理

##### (一)108 年 6 月第 1-6 類財產及無形資產增減情形

項目	增加筆數	增加金額(元)	減少筆數	減少金額(元) (含本期折舊)
第 1 類-土地、土地改良物	1	22,216	0	1,086,496
第 2 類-房屋建築及設備	0	0	0	7,179,788
第 3 類-機械及設備	65	2,386,499	9	6,436,626
第 4 類-交通及運輸	2	42,650	0	571,303
第 5 類-雜項設備(含圖書)	301	1,232,916	1	2,770,028
第 6 類-非消耗品	220	847,095	19	91,103
無形資產	0	0	0	0

##### (二)各單位財物報廢事宜

108 年 6 月辦理本校生物資源學系等 6 個單位，因逾使用年限且不堪使用財物報廢。

##### (三)物品管理

印製並受理各單位依業務需要領用信封、公文封、獎狀、便條紙、公文夾、聘書及回郵信封等。

#### \*營繕組

##### 業務執行情形(含重要工作成果)

##### 一、發包採購案件

- (一)民雄校區大學館演藝廳整修統包工程 107 年 8 月 23 日完工，10 月 11 日第 1 次驗收，嘉義縣消防局已核准消防竣工查驗，目前廠商正辦理室內裝修許可查驗。
- (二)107 年度蘭潭校區道路路面 AC 整修工程業已於 107 年 12 月 21 日完工，道路 AC 壓實度經試驗結果有部分區域不合格需刨除重鋪，施工廠商業已於 108 年 5 月 17 日改善完畢，並已取樣試驗，待試驗合格後再安排驗收。
- (三)蘭潭校區園藝技藝中心及生物產業機械實驗室補辦使用執照暨建物改善工程業已於 108 年 3 月 12 日竣工，並於 4 月 29 日驗收，預定 6 月 28 日辦理第二次驗收。

- (四) 農學院學生實習農場規劃構想書技術服務案，建築師事務所提送構想書，108年3月27日本校同意備查。廠商已提送期末報告，擇期召開會議審查。
- (五) 林森校區E棟大樓增設無障礙電梯工程目前施工中(電梯安裝完畢。施工廠商提出因消防管線變更，須辦理停工，監造單位審查變更設計文件中)。
- (六) 新民校區學生宿舍新建工程設計監造標已完成基本設計，目前建築師進行細部設計中(預估7月中旬完成)。
- (七) 蘭潭校區機電館補辦使用執照暨建物改善工程於107年10月5日開工，預定108年6月28日完工，目前施工中。
- (八) 蘭潭校區食品加工廠及水工材料試驗場補辦使用執照暨建物改善工程於107年10月16日開工，預定108年7月9日完工，目前施工中。
- (九) 蘭潭校區嘉禾館浴廁及汙排水系統整修工程108年6月18日決標，預定7月1日開工。
- (十) 蘭潭校區網球場整建工程108年5月30日決標，並於6月17日開工，目前施工準備及材料送審中。
- (十一) 民雄校區餐廳無障礙坡道整修工程108年5月2日開工，6月17日完工，結算書圖製作中。
- (十二) 創新育成中心搬遷至林森校區E棟及F棟四樓修繕工程於108年2月26日決標，合約簽訂完成，108年3月18日開工，目前施工中(門窗及部分隔間安裝)。
- (十三) 108年度林森校區道路AC改善工程於108年3月14日決標，廠商5月25日開工，工期30日曆天，施工中。
- (十四) 田徑場PU跑道整建工程，工程採購已於6月19日辦畢評選會議，簽辦核准評選結果中。
- (十五) 蘭潭校區農特中心景觀改造工程，108年5月15日開工，目前施工中(基座及鋼架施作)。
- (十六) 蘭潭校區學生六舍周邊排水溝改善工程108年6月18日第1次流標，預定6月25日第2次招標。
- (十七) 新民校區西側道路路面改善工程招標中，預定108年6月27日開標。
- (十八) 民雄校區室外消防水管汰換工程，108年5月2日已完成勞務訂約，設計單位已提送設計書圖，已完成設計書圖審查修正作業，將簽辦上網招標。
- (十九) 蘭潭校區第二停車場擴建工程，設計單位辦理設計作業中。

- (二十) 蘭潭校區學生宿舍五舍整修工程委託設計服務案，於 108 年 5 月 28 日召開評選會議，6 月 19 日訂約，目前履約中。
- (二十一) 木材利用工廠旁邊坡整治工程，108 年 4 月 18 日已完成勞務訂約，設計單位已完成設計作業，刻正辦理上網公告。
- (二十二) 民雄校區樂育堂外牆及運動場所整修工程，委託設計監造技術服務 108 年 6 月 19 日訂約完成，目前初步設計中。
- (二十三) 林森校區舊校門重現風華整修工程，108 年 6 月 11 日訂約，廠商於 6 月 12 日提送基本設計圖，目前簽辦陳核中，俟本校同意辦理後，通知廠商提送細部設計圖說，賡續辦理工程採購事宜。
- (二十四) 蘭潭校區景觀系外牆整修工程，農學院景觀系於 108 年 6 月 10 日簽奉同意使用專案統籌款，目前簽辦勞務小額採購，俟本校同意辦理後，通知廠商提送細部設計圖說，賡續辦理工程採購事宜。
- (二十五) 蘭潭校區活動中心廁所整修工程，資產經營管理組於 108 年 6 月 5 日簽奉同意使用專案統籌款，目前簽辦勞務小額採購，俟本校同意辦理後，通知廠商提送細部設計圖說，賡續辦理工程採購事宜。
- (二十六) 蘭潭校區學宿五舍南側浴室廁所整修工程，未達公告金額以公開取得報價單或企劃書，並取最有利標精神辦理限制性招標，108 年 6 月 18 日簽奉同意成立評審小組，預計於 108 年 6 月 28 日上網招標，預計於 108 年 7 月 17 日開標，預計於 108 年 7 月 22 日辦理評審會議。

#### **\*民雄總務組**

業務執行情形 (含重要工作成果)

##### 一、108 年度收發及代寄信件業務

截至 6 月 15 日止，總計代收掛號信件約 3568 件，包裹約 707 件、貨運 (含宅急便等) 約 899 件，代寄掛號信件 (含包裹等) 約 646 件。

二、108 年度迄 6 月 15 日止，民雄招待所借住計 143 房次、行政大樓 2 樓會議室借用計 31 件、其他場地借用計 423 件、器材借用計 62 件、學位服借用計 875 件、畢業典禮當日回收學位服計 223 件、工友支援計 18 件，學餐前及大學館場地收入計 221,218 元。

##### 三、108 年度代收款項業務部份

截至 6 月 15 日止，代收款項業務計 330 件，實收金額 534,514 元。

##### 四、校區修繕業務

- (一)民雄校區校園人行道上方大樹乾枯樹枝修剪。
- (二)行政大樓西側一至三樓樓梯間牆壁水泥漆修補。
- (三)行政大樓前圓環花圃香附子移除及植栽種植。
- (四)大學館消防設備維修。
- (五)大學館演藝廳調光機換修，室內燈光維修。
- (六)大學館空調出風口及廁所排風設備維修。
- (七)大學館中庭牆壁修補及粉刷。
- (八)大學館演藝廳及展覽廳廁所燈光維修。
- (九)大學館4樓安全門變形修補。
- (十)樂育堂左側樓梯破損修補。
- (十一)綠園一設置餐廳間空地完成草皮鋪設。
- (十二)演藝廳廁所排風機整修。

#### 五、例行性維護業務

- (一)建築物升降機維護保養：協同台灣三菱電梯股份有限公司於6月11日進行例行性維護保養。
- (二)飲水機維護保養：協同世界第一有限公司於6月5日進行例行性維護保養。
- (三)電話通信設備維護保養：每週四協同欣業通信有限公司進行例行維護檢修。

#### 六、校園環境清潔維護業務

- (一)執行校園每日例行性環境清潔作業(含廁所清潔)，維護校園環境整潔。
- (二)108年度迄截至6月15日止，資源回收變賣累計金額10,686元。
- (三)5月15日配合嘉義縣衛生局進行校園登革熱病媒蚊檢查。

#### 七、其他

- (一)於大學館辦理107學年度跨校區聯合視訊畢業典禮。

#### **\*新民校區總務業務**

##### 業務執行情形(含重要工作成果)

##### 一、文書作業相關業務：

- (一)文書業務：各校區匯送至新民校區之公務文書公文、郵政物流包裹函件等之收發處理。
- (二)代收郵件部分：108年度代收各單位、教職員工、學生掛號信件、包裹、貨運(含宅急便等)統計至6月18日止總累計1461件；一般平信(含印

刷品) 件數繁多難以估計。

月份	一	二	三	四	五	六	七	八	九	十	十一	十二	累計
數量	286	191	231	235	344	174							1461

## 二、收據業務辦理情形：

108 年 6 月份度開立「自行收納款項統一收據」業務部份：學生申請成績單繳費、補發校園 IC 卡繳費等，各項收費明細如下：

- (一) 學生申請成績單繳費：統計至 6 月 18 日 45 件共 3,929 元。
- (二) 校外單位場地租借收入：統計至 6 月 18 日 12 件共 44,380 元。
- (三) 學位服清潔費：統計至 6 月 18 日 27 件共 33,080 元。
- (四) 汽機車通行證費用：統計至 6 月 18 日 74 件共 244,800 元。
- (五) 校際選課繳費：統計至 6 月 18 日 0 件共 0 元。
- (六) 其他費用：統計至 6 月 18 日 14 件共 5,245 元。

## 三、場地借用業務：

(一) 本年度累計至 6 月 18 日止共辦理 36 件。

(二) 108 年度新民校區場地借用統計表(次)

月份	1	2	3	4	5	6	7	8	9	10	11	12	累計
國際會議廳	2	0	4	2	7	5							20
其他單位會議室	0	0	4	2	6	4							16

## 四、校區修繕維護工作

- (一) 新民校區國際會議廳座椅故障維修。
- (二) 新民校區 A 棟大樓一樓外圍地平磁磚隆起下陷維修。
- (三) 新民校區 B 棟大樓前景觀池馬達故障維修。

## 五、例行性維護檢修工作

- (一) 建築物升降機維護保養(每月 1 次)：協同大同奧的斯電梯股份有限公司於 6 月 15 日進行例行維護保養。
- (二) 緊急備用發電機試機維護保養(每月 1 次)：百鴻電機有限公司於 6 月 17 日進行例行維護保養。

## 六、校園環境清潔維護業務：

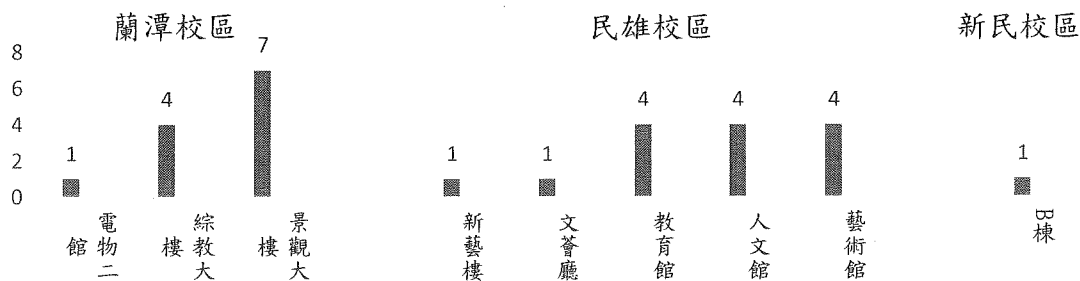
- (一) 執行校園每日例行性打掃工作(含廁所清潔)，維持校園環境整齊清潔。
- (二) 嘉義市環保局每星期次協助運棄樹枝落葉，外包清潔廠商清運棄樹枝落葉每月 1 車次。
- (三) 資源回收執行情形：6 月份：754 公斤。
- (四) 每月 2 次(6 月 11 日)至嘉農新村進行環境打掃清潔工作。



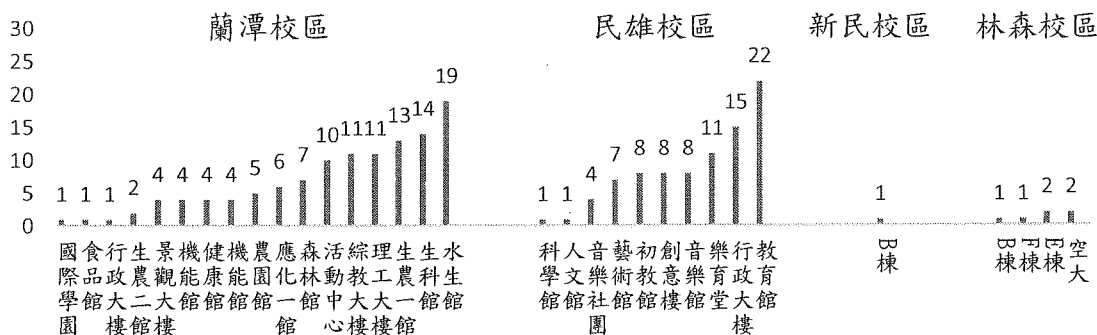
**\*駐警隊**

業務執行情形 (含重要工作成果)

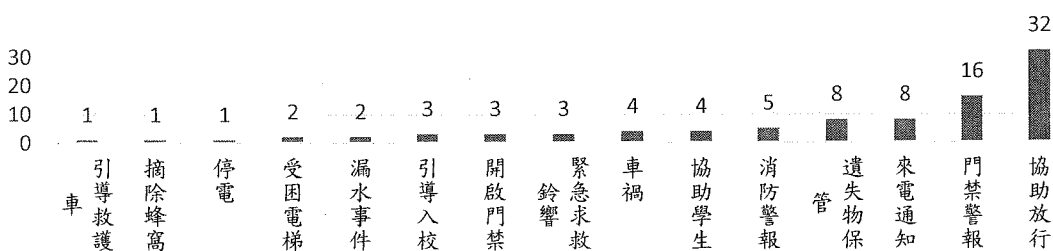
一、5月份協助各校區樓、館夜間代關門，共計 26 處。



二、5月份協助各校區深夜代關燈光，共計 240 處。



三、5月份協助處理各項突發、緊急事件統計表，共計 93 次。



四、5月份測試各校區廁所緊急按鈕，共 7 處故障。

校區	檢查地點位置	測試現況	使用管理單位	
蘭潭	活動中心 3 樓東邊男女廁	故障 (已通知廠商維修)	課外活動組	
	理工大樓 6 樓東邊女廁		資工系	
民雄	人文館 3F 東側洗手台前、廁所蹲式 3-1~3-3		故障 (已通知廠商維修)	人文院辦
	音樂館 1F 男廁洗手台			音樂系

五、5月份測試各校區緊急電話，共 6 支故障。

校區	檢查地點位置	測試現況	使用管理單位
蘭潭	游泳池大門左側空地. 食品工廠前路口. 生物資源館外牆上. 綜教大樓大門門柱上. 植物園交叉口	故障 (已通知廠商維修)	駐警隊
民雄	學人宿舍一樓大門外 1346		

六、5 月份檢查各校區監視系統，共 7 人 23 次。

七、5 月份指引校外單位借用場地辦理活動人車，共計 29 次 4047 人。

#### 車輛管理委員會業務

一、5 月份車輛違規告發，共計 60 件。

二、5 月份二手腳踏車借用 1 輛合計 52 輛。

三、5 月份車輛停車申請，共計汽車 32 輛、機車 12 輛。

四、5 月份校園臨時 IC 卡申請，共計 2 張。

五、5 月份回覆校務建言系統 108\_0111，共計 1 件。

六、108 學年度學生車輛通行證申請已於 5 月 24 日至 6 月 5 日辦理網路申請。

七、108 學年度教職員工車輛通行證已於 6 月 24 日截止，本會將彙整各單位資料，製發新學年度通行證。

#### 捌、主席指示事項：

詳附件一主席指示或進度說明

#### 玖、臨時動議：無

#### 拾、散 會：下午 2 時 20 分

附件一

總務處暨環安衛中心業務會報主席指示及決議事項辦理情形

項次	執行項目	主席指示或進度說明(108.7.9)	備註
1	招待所研擬配備早餐並檢討收費標準	1.已修正招待所短期借住申請表，新增入住者資料欄位(附件2-1)。 2.早餐卷雙人房發給2張，家庭房發給3張，每張40元。	
2	請事務組於新聘專案人員到職後3個月內完成調查廁所使用頻率，以現有人力調配，使用頻率較高者，應加強清潔工作	自108年5月1日起微幅調整各場館清掃區域及負責人，目前運作良好。	
3	1.為落實節能減碳措施，請營繕組配合教務處課表先行評估達到教室隨課供電，日後再逐步推行老師研究室節能措施 2.為落實節能減碳，請營繕組於本年度(先規劃時程)將智慧電網規劃、構想相關作法先提小組會議討論後再提行政會議。另於109年度依編列預算數執行	將委託廠商評估修復原教室隨課供電系統，並小額採購試辦增設各電網迴路之智慧電錶，並視成果制定招標文件逐步推廣智慧電網。	
4	活動中心餐廳2樓廁所前不銹鋼流理台應更換較溫馨家庭式流理台。維護工作可請廠商僱傭清潔人員幫忙	委託設監案小額採購發辦中。	
5	螢火蟲復育區，請製作告示標示牌。復育成效若不彰，日後可當停車場使用	駐警隊： 1.預估經費158萬元增加250個車位。 2.校長核可校統籌款資本門支應100萬元。 3.已委請營繕組招標。	
6	本校蘭潭招待所及民雄招待所，自108年1月起先行試辦收支明細統計分析	108年第2季收支明細表擬於7月5日前送總務長室。	
7	擬研擬規劃本校地理資訊系統(或先以目前圖籍管理系統增設功能)，並盤點各校區空間使用情形	已完成安裝空間管理資訊系統，初步測試系統可運作，將接洽系統廠商，擇期討論系統增建功能，另目前刻正更新和複查各單位盤點空間回傳資料。	
8	盤點各出借場地是否設立水電表及收取水電費，並繳入校務基金	承租廠商依規定繳納水電費，彙整資料如附件3。	
9	總務長指示追蹤本校食品館、水生館、動物試驗場、機電館、工程館及生資館等規劃設置太陽能板進度，建議納入處務會議管控	1.生機系、應化系已分別發准工程館部分、生物產業機械實驗室和機電館、應化一館與應化二館屋頂出租加蓋太陽能板裝置。 2.尚待土木系和水生系發准工程館部分和生機系發准工程館屋頂出租加蓋太陽能板裝置案。 3.本組刻正準備本校蘭潭校區屋頂出租加蓋太陽能板裝置案之相關招租公告文件。	

總務處暨環安衛中心業務會報主席指示及決議事項辦理情形

附件一

項次	執行項目	主席指示或進度說明(108.7.9)	備註
10	活動中心地下室影印部反應在地下室使用台灣大哥大及遠傳手機無法連線虛擬主機下載資料，請本校協助或可否搬至1樓(郵局後面)，並嘉惠行動不便師生	本組已與課外活動組、樂旗隊社長及影印部劉老闆至樂旗隊社團室討論，討論結果為維持原狀，待1樓有餘裕空間時，優先將地下室影印部移至1樓。	
11	總務長在組隊長群組po交大校門口裝置藝術LED燈，該畫面可讓人注意並加深印象(該場景可提升校譽有廣告效果)，今年適逢本校建校百年，正在沁心池及合作社傍規劃百年基石，建議可參考交大校門口場景，配合百年基石增設藝術LED燈夜景	校門口裝置藝術NCYU已建置完畢。百年基石周邊景觀目前與建築師洽談設計及預算評估中。	
12	本校已申請加入世界綠色大學，需填報相關資料	本案持續辦理中。	
13	活動中心2樓學餐晚上電燈未關	本組已於5月6日與駐警隊、學務處課外活動組、學生代表召開協調會，協調結果為蘭潭校區活動中心2F美食街，自108年5月15日起實施夜間門禁管制，學期間管制時間為夜間12點至翌日早晨6點；寒暑假期間管制期間為傍晚6點至翌日早晨6點，由駐警隊大門警衛室值勤人員前往關閉電燈及上鎖，上班日清晨6點再開啟使用。	
14	輔大實驗室緊急照明燈電線走火發生火災事宜	已完成本校所有建物公共區域部分之緊急照明燈、出口燈、消防滅火器等設備檢視，目前委託消防設備師消防設備汰換勞務估價。	
15	新民校區部分土壤有流失現象造成坑洞	新民校區內有坑洞之草皮，目前已完成坑洞之填補。	
16	有關勞動部、衛福部、環保署來文如何分派	已依循辦理。	
	承辦人：		

# 國立嘉義大學招待所短期借住申請表

附件 2-1

編號：

申請日期： 年 月 日

單位		申請人		電話		單位主管 簽章	(個人申請者免)
借住原因	<input type="checkbox"/> 上課 <input type="checkbox"/> 參訪 <input type="checkbox"/> 會議 <input type="checkbox"/> 研習 <input type="checkbox"/> 考試 <input type="checkbox"/> 其他：_____						
繳費方式	<input type="checkbox"/> 借住人自繳 <input type="checkbox"/> 申請單位支付 <input type="checkbox"/> 申請人(單位)代繳 <input type="checkbox"/> 其他：_____						
入住者資料(表格不敷填寫時，請另行造冊)							
姓名	身分證字號 (外籍人士護照號碼)	聯絡電話			備註		
借住日期	入住日期	年 月 日 (星期 )	申請校區 房型及房數	蘭潭招待所	雙人房	間	
	退房日期	年 月 日 (星期 )			家庭房	間	
				民雄招待所	雙人房	間	
<p>附註：</p> <p>一、申請借住者應遵守「國立嘉義大學招待所借住管理要點」及本校招待所住宿須知規定。</p> <p>二、申請借住時請先繳費，進住時間為當日下午3點，鑰匙領取位置：                  (一)平日：請於下午3點後至辦公室領取(蘭潭：總務處資產組；民雄：民雄總務組)。                  (二)例假日及平日5點過後：請至大門警衛室領取。</p> <p>三、請於借住期滿當日上午11點前退房，逾時退房需加收費用。退房時，請將鑰匙繳至辦公室或大門警衛室。</p> <p>四、申請人所填資料如有不實或未遵守住宿規定，管理單位可立即取消其借住權利並追究其相關法律責任。</p> <p style="text-align: center;">~~~~~下表僅供管理單位填寫~~~~~</p>							
借住地點	收費標準	合 計					
<input type="checkbox"/> 蘭潭招待所	蘭潭校區	雙人房(平日): 900× 間× 天= 元					
		雙人房(假日): 1,100× 間× 天= 元					
		家庭房(平日): 1,700× 間× 天= 元					
		家庭房(假日): 2,000× 間× 天= 元					
<input type="checkbox"/> 民雄招待所	民雄校區	雙人房(平日): 900× 間× 天= 元					
		雙人房(假日): 1,100× 間× 天= 元					
鑰匙及餐券 領取簽名	收費經辦人 (收據號碼)	管 理 單 位			總 務 長		
		承 辦 人	組	長			
早餐券編號	_____ - _____						

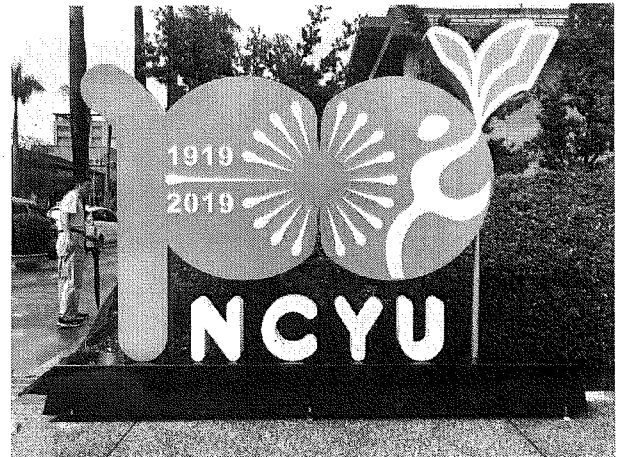
業務名稱	嘉大百年 LOGO 戶外意象
主(協)辦單位	營繕組
主要承辦人	吳三生
辦理日期	108.5.6-108.5.27

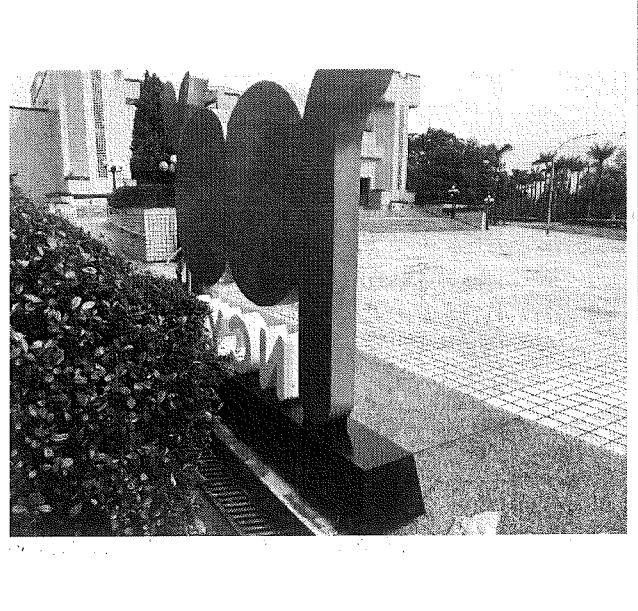
一、具體成果簡述：

為加強宣導本校百年校慶，於瑞穗館前設置 1 座嘉大百年 LOGO 戶外意象，本案作品高 220cm、寬 310cm、厚 15cm。

二、附件資料：

施工照片





填表人	組(隊)長	總務長

業務名稱	蘭潭校區門口 NCYU 字牌設置
主(協)辦單位	營繕組
主要承辦人	陳志昇
辦理日期	108.5.1-108.5.30

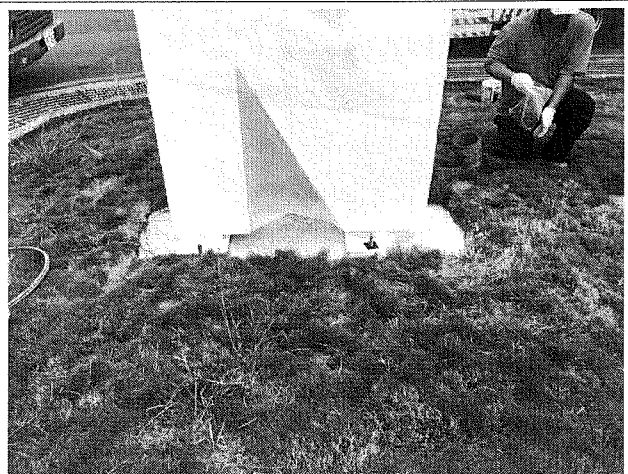
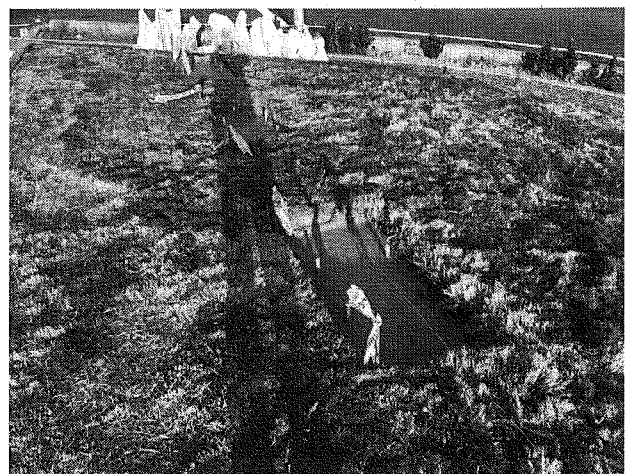
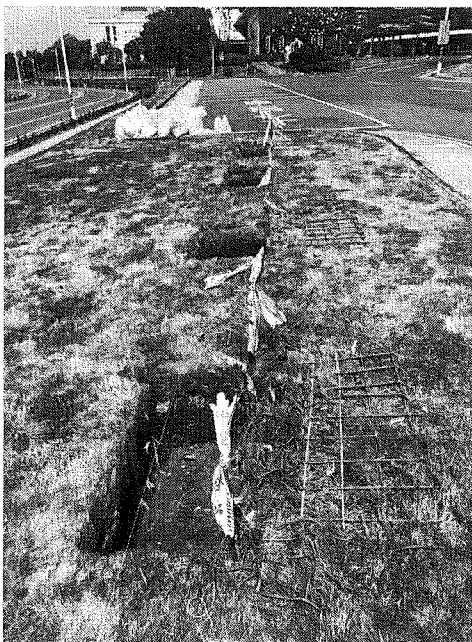
一、具體成果簡述：

總務處於蘭潭校區正門口設置校名英文縮寫「NCYU」字體名牌，喜迎本校百周年，也增加本校學生留影紀念拍攝點。

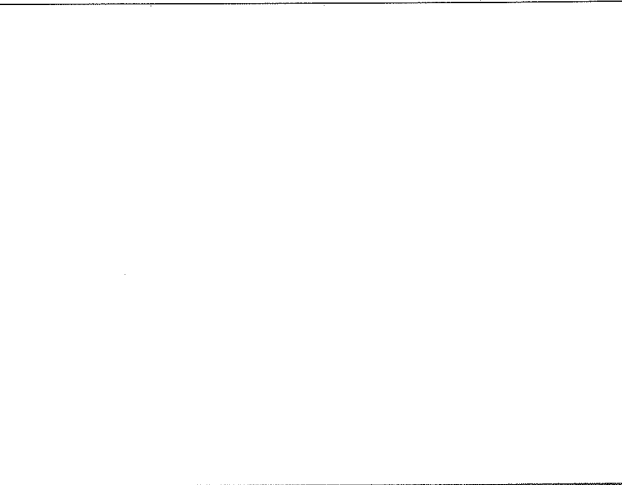
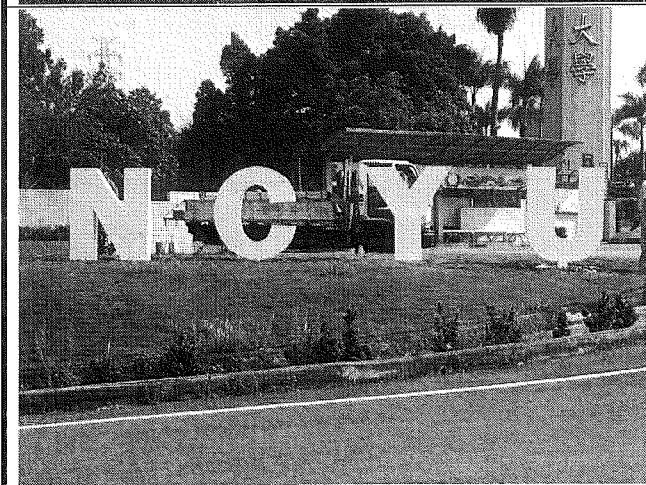
(字體高度 150 公分，3D 立體，材質為不鏽鋼及表面烤漆)

二、附件資料：

施工照片







填表人	組(隊)長	總務長



		收據日期	2月26日	3月15日	4月23日	5月14日												
妃瓷工坊股份有限公司	NO.32117	度數	3	3	4	3											13	
		金額	49	49	66	49	0	0	0	0	0	0	0	0	0	0	0	214
		收據日期	2月21日	3月15日	4月19日	5月16日												
優好健康事業股份有限公司		度數	2	2	2.0	3.0											9	
		金額	33	33	33	50	0	0	0	0	0	0	0	0	0	0	0	149
		收據日期	2月21日	3月15日	4月19日	5月10日												
中華郵政(嘉大郵局)		無水表																
復文企業社(蘭潭影印部)		無水表																
員生消費合作社(蘭潭)		無水表																
嘉大昆蟲館園區 -咖啡學園		度數	64	69	60	67											260	
		金額	1,053	1,136	987	1,103	0	0	0	0	0	0	0	0	0	0	0	4,280
		收據日期	2月27日	3月27日	4月29日	5月31日												
嘉大昆蟲館園區 -綠建築		度數	24	24	42	46											136	
		金額	395	395	691	758	0	0	0	0	0	0	0	0	0	0	0	2,239
		收據日期	2月27日	3月27日	4月29日	5月31日												
嘉大昆蟲館園區 -昆蟲館		度數	26	25	16	19											86	
		金額	428	412	263	313	0	0	0	0	0	0	0	0	0	0	0	1,416
		收據日期	2月27日	3月27日	4月29日	5月31日												
陳附霖(腳踏車維修站)		無水表																
漢陞企業國際有限公司(圖書館影印機)		無水表																
															總計(元)	39,307		

民雄校區	水表號碼	月份	1月	2月	3月	4月	5月	6月	7月	8月	9月	10月	11月	12月	合計	備註
承租廠商名稱		單價	16.42	16.47	16.43	16.42										
統一超商股份有限公司 (民雄)	NO.937200	度數	30	25	36	28									119	*單月計費
		金額	493	412	591	460	0	0	0	0	0	0	0	0	1,956	
		收據日期	2月11日	3月4日	4月11日	5月2日										
綠庭商行(民雄餐廳)	漏抄	度數	96	60	144	136									436	*單月計費
		金額	1,576	988	2,366	2,233	0	0	0	0	0	0	0	0	7,164	
		收據日期	2月14日	3月14日	4月15日	5月15日										
京品餐飲(民雄餐廳)	漏抄	度數	6	4	9	8									27	*單月計費
		金額	99	66	148	131	0	0	0	0	0	0	0	0	444	
		收據日期	2月26日	3月15日	4月22日	5月15日										
競永實業有限公司(民雄文具部)		無水表														
															總計(元)	9,563

新民校區	水表號碼	月份	1月	2月	3月	4月	5月	6月	7月	8月	9月	10月	11月	12月	合計	備註
承租廠商名稱		單價	16.73	17.05	16.79	16.8										
滿客屋(新民餐廳)	漏抄	度數	71	56	91	87									305	*單月計費
		金額	1,188	955	1,528	1,462	0	0	0	0	0	0	0	0	5,132	
		收據日期	2月20日	3月11日	4月18日	5月15日										
															總計(元)	5,132

總務處暨環衛安衛中心營繕組 108 年重要業務追蹤管制表

附件 3-1

組隊	重要業務內容	負責同仁	預定辦理時程	目前進度 (%)	問題及解決辦法
營繕組	園藝技藝中心及生物產業機械實驗室補辦使用執照暨建物改善工程	郭宏鈞	107.05.31-108.5.31	98%	預定 108 年 6 月 28 日辦理第二次驗收
營繕組	107 年度蘭潭校區道路路面 AC 整修工程	郭宏鈞	107.07.02-108.5.31	95%	已完工待試驗合格後擇期驗收
營繕組	民雄校區大學館演藝廳整修統包工程	陳鴻翔	106.03.16-107.06.30	90%	已完成消防竣工確認，目前正在辦理室裝現場勘查作業。
營繕組	民雄校區餐廳無障礙坡道整修工程	吳三生	108.02.11-108.8.31	90%	結算書圖製作中。
營繕組	林森校區 E 棟大樓增設無障礙電梯工程	陳志昇	107.01.01-108.06.31	80%	目前停工中，配合他案辦理消防設備變更設計
營繕組	食品加工廠及水工材料試驗場補辦使用執照暨建物改善工程	蕭哲翔	107.05.31-108.07.09	61%	施工中
營繕組	機電館補辦使用執照暨建物改善工程	蕭哲翔	107.05.31-108.06.28	59%	施工中
營繕組	創新育成中心搬遷至林森校區 E 棟及 F 棟四樓修繕工程	陳志昇	108.03.18-108.07.15	50%	目前施工門窗工程及室內隔間
營繕組	108 年度林森校區道路 AC 改善工程	陳志昇	108.5.31-108.6.29	40%	目前施工中
營繕組	蘭潭校區農特中心景觀改造工程	吳三生	108.02.26-108.11.30	37%	施工中，休憩平台基礎及鋼架製作中。

組隊	重要業務內容	負責同仁	預定辦理時程	目前進度 (%)	問題及解決辦法
營繕組	農學院學生實習農場規劃構想書技術服務	蕭哲翔	106.09.21-108.6.30	25%	廠商已提送期末報告，擇期召開會議審查。
營繕組	蘭潭校區嘉禾館浴廁及汙排水系統整修工程	吳三生	108.01.23-108.10.31	20%	施工準備中
營繕組	田徑場 PU 跑道整建工程	陳志昇	108.3.1-108.11.30	20%	完成工程採購評選會議，評選結果簽核中
營繕組	蘭潭校區網球場整建工程	吳三生	108.02.26-108.08.31	20%	施工準備及材料送審中。
營繕組	蘭潭校區學生六舍週邊排水溝改善工程	吳三生	108.03.06-108.11.30	18%	招標中，預定 108/6/25 第 2 次開標。
營繕組	新民校區西側道路路面改善工程	吳三生	108.01.16-108.08.31	17%	招標中，預定 108/6/27 開標。
營繕組	蘭潭校區第二停車場擴建工程	陳志昇	108.04.08-108.09.31	15%	設計成果簽核中
營繕組	民雄校區室外消防水管汰換工程	陳鴻翔	108.04.08-108.08.31	10%	刻正辦理上網公告事宜
營繕組	木材利用工廠旁邊坡整治工程	陳鴻翔	108.03.20-108.09.30	10%	刻正辦理上網公告事宜
營繕組	新民校區學生宿舍新建工程	吳三生	107.03.15-111.12.15	8%	108 年 2 月 18 日完成綜合規劃及基本設計成果審查，目前建築師進行細部設計中，預計 7 月中旬完成。

組隊	重要業務內容	負責同仁	預定辦理時程	目前進度 (%)	問題及解決辦法
營繕組	蘭潭校區學生宿舍五舍整修工程	蕭哲翔	108.4.12-108.12.31	5%	委託設監 108/6/19 訂約完成，初步設計中。
營繕組	民雄校區樂育堂外牆及運動場所整修工程	吳三生	108.03.26-108.11.30	5%	委託設監案 6/19 訂約完成，初步設計中。
營繕組	林森校區舊校門重現風華整修工程	蕭哲翔	108.6.11-108.12.31	5%	委託設監案 6/11 訂約完成，初步設計中。
營繕組	蘭潭校區景觀系外牆整修工程	蕭哲翔	108.6.30-108.12.31	1%	委託設監案小額採購發辦中。
營繕組	蘭潭校區活動中心廁所整修工程	蕭哲翔	108.6.30-108.12.31	1%	委託設監案小額採購發辦中。
營繕組	蘭潭校區學宿五舍南側浴室廁所整修工程	蕭哲翔	108.7.31-109.6.30	1%	委託設監案發辦上網招標中。

國立嘉義大學總務處暨環安衛中心各組隊業務處理情形

組隊別：總務處營繕組

日期	承辦人員	需求單位	業務內容及處理情形
04/17	蕭哲翔	土木與水資源 工程學系	付蘭潭校區工程館左側戶外階梯不鏽鋼扶手修補，費用 22,547 元
05/24	吳三生	生物資源學系	付生物資源館屋頂淹水整修，費用 98,440 元
06/17	蕭哲翔	景觀學系	付景觀系系館 4 樓外牆磚牆龜裂隆起打除清運，費用 82,688 元

3 五工程「三合校園」107 年度計畫執行項目及執行情形(108.7)

規劃項目	計畫內容簡述	上次進度及規劃(108.5.6)	主辦單位	協辦單位	目前工作進度說明或未來規劃期程
合理友善及無障礙校園規劃	檢討既有無障礙設施環境，進行無障礙設施之修繕更新及維護--林森校區E棟大樓增設無障礙電梯(450萬元)	施工中(牆面貼磁磚及電梯安裝)	總務處處繕組		目前施工中(電梯安裝完畢。施工廠商提出因消防管線變更，須辦理停工，監造單位審查變更設計文件中)
合作共榮-結合外部資源共創榮景	積極與嘉義市政府及其他產官學單位合作，活化學校資產，並藉此強化學生接軌產業之能力。		產學營運及推廣處	總務處產組	
合時精進-校園永續發展規劃	1. 大學館演藝廳整修(1,500萬元) 2. 108年度林森校區道路AC改善工程(155萬元) 3. 創新育成中心搬遷至林森校區E棟及F棟四樓修繕工程(470萬元) 4. 蘭潭校區嘉禾館浴廁及汙排水系統整修工程(200萬元) 5. 田徑場PU跑道整建工程(1,919萬元) 6. 蘭潭校區機車第一停車場擴建雙層工程(1269萬元)	廠商將於現場改設六個光感應器及後續提報嘉義縣消防局辦理消防圖說變更 於108年3月14日決標，預計5月中旬開工。 於108年3月18日開工，目前施工中。 設計資料修正完成，目前會辦使用單位中，預定5月中旬招標。 已完成採購評選會議，與設計單位簽訂契約中 第一次招標流標，現正辦理第二次招標，預定108年5月9日召開採購評選會議	總務處處繕組		嘉義縣消防局已核准消防竣工查驗，目前廠商正辦理室內裝修許可查驗。 廠商6月20日開工，工期30日曆天，施工中。 目前施工中(門窗及部分隔間安裝)。 108年6月18日決標，預定7月1日開工。 工程採購已於6月19日辦畢評選會議，簽辦核准評選結果中。 經108年5月6日校園規畫小組會議決議暫緩辦理本案，建請刪除本案。



規劃項目	計畫內容簡述	上次進度及規劃(108.5.6)	主辦單位	協辦單位	目前工作進度說明或未來規劃期程
合時精進- 資產活化 與永續 經營	農學院實習農場新建	<p>資產組：依本校原向國有財產署撥用計畫內容，土地用地變更非屬學生實習農場開建新建前之必要先行作業；視本校委外辦理之農學院學生實習農場構想書技術服務案評估土地用地變更是否屬本次農場新建必要先行作業後，再行辦理。</p> <p>營繕組：構想書設計單位并非建築師事務所期中報告修正版，本校已核定，依契約規定，預計 108 年 5 月 10 日前廠商將期末報告提報本校憑辦。</p>	農學院	總務處 資產 營繕 組	<p>資產組： 1.本校於 108 年 5 月 14 日嘉大總字第 1089002183 號函陳情內政部協助本校八掌段及短竹段等 11 筆土地納入嘉義市都市計畫主要計畫(第二次通盤檢討)。</p> <p>2.於 108 年 5 月 16 日與嘉義市政府都發處商研本校實習農場土地使用分區變更事宜。</p> <p>3.內政部營建署於 108 年 5 月 20 日營都字第 1080035858 號函嘉義市政府先行審慎研酌，並研提陳情意見綜理表，以供內政部都審會審議。</p> <p>4.108 年 5 月 28 日電洽並寄送嘉義市政府都發處都市計畫科，本校實習農場土地使用分區變更土地調整為八掌段及短竹段等 7 筆土地資料。</p> <p>5.嘉義市政府 108 年 5 月 30 日府都計字第 1085316987 號發函開新工程顧問股份有限公司將本校陳請意見納入通盤計畫檢討。</p> <p>營繕組：廠商已提送期末報告，擇期召開會議審查。</p> <p>設計監造標已完成基本設計，目前建築師進行細部設計中(預估 7 月中旬完成)。</p>
	新民校區學生宿舍新建	<p>1.舊有建築物拆除工程於 108 年 3 月 28 日驗收完成；隨後陸續完成現場測量及鑽探工作。</p> <p>2.目前建築師進行細部設計中，預計 7 月中旬完成。</p>	學務處	總務處 營繕 組	