

科目：地理科

選擇題：共 80 題，總分 100 分。第 1~60 題，每題 1 分；第 61~80 題，每題 2 分

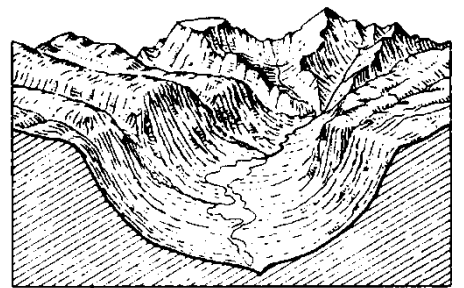
- (A) 1. 經濟全球化過程中，世界各地間貿易往來相當頻繁。下列何者的流動性最快，直接反映出經濟市場的變化？
(A) 資金 (B) 原油 (C) 勞工 (D) 電腦零組件
- (C) 2. 下列洋流中，何者的涼流性質最為顯著？
(A) 黑潮 (B) 東澳洋流 (C) 祕魯洋流 (D) 墨西哥灣流
- (B) 3. 一般而言，以農耕為主的農耕區和以畜牧為主的畜牧區，兩者的分界主要受下列哪項因素的影響？
(A) 積溫 (B) 降水量 (C) 盛行風向 (D) 日照時數
- (D) 4. 在中央氣象局所設立的氣象觀測站中，就長年平均而言，下列那一個地點所測得的年雨量最多？
(A) 淡水 (B) 馬公 (C) 嘉義 (D) 阿里山
- (D) 5. 尼羅河谷地所以能發展成非洲農業活動最集約、人口最密集地區，與尼羅河的那一項水文特性關係最密切？
(A) 亞斯文水壩以下的河道，富航運之利 (B) 中、上游多急流瀑布，水力蘊藏豐富
(C) 開羅以下的河道作扇形分流，支流眾多 (D) 亞斯文水壩完成前，每年夏季定期氾濫
- (A) 6. 一般而言，河流如果經過不同的國家，容易引起水權、污染治理等國際糾紛。下列中南半島的大河中，何者流經的國家最多而容易有此問題？
(A) 湄公河 (B) 薩爾溫江 (C) 昭披耶河 (D) 伊洛瓦底江
- (B) 7. 一張比例尺 1:1,000 的地圖，經影印放大後，直線距離成為原圖的 1.25 倍。該影印圖上，長度為 10 公分的橋樑，在地面上的實際長度應為多少公尺？
(A) 75 公尺 (B) 80 公尺 (C) 100 公尺 (D) 125 公尺
- (D) 8. 地理學討論蛇丘、鼓丘、外洗扇等小地形的分布，有助於釐清下列哪項問題？
(A) 冰河的壽命 (B) 冰河的厚度 (C) 冰河的移動速度 (D) 冰河的消融方向
- (C) 9. 「北美洲大湖區西部和拉布拉多高原的地層，均為古老的結晶岩塊。」下列哪項地理特性，和引文中所述的地質背景關係最密切？
(A) 河川多成放射狀分布 (B) 地表曾遭大陸冰河侵蝕
(C) 金屬礦物資源蘊藏豐富 (D) 農業多採大規模機械耕作
- (D) 10. 清代臺灣某地的地方志，曾對當地的氣候有如下的描述：「氣候大抵暑多於寒，春冬頻旱，夏秋頻潦。西南雲蒸則滂沱，東北密雲鮮潤澤，所以雲行雨施，必在南風盛發之時。四時之風，南颶居多，因風擊浪，摧檣傾楫。」下列四段詩歌中，何者是在描述該地區的農村景觀？
(A) 平隴多栽稻，高崗半種茶 (B) 夜來南風起，小麥覆壟黃
(C) 三春雨足桑葉肥，家家飼蠶晝掩扉 (D) 蔗園萬頃碧萋萋，一望龍蔥路欲迷
- (A) 11. 美國東北部波士頓至華盛頓間，都市雲集，為全球最大的巨大都會帶，此區重要都市有：甲、波士頓 乙、華盛頓 丙、紐約 丁、巴爾的摩 戊、費城。這些都市由北向南排列的順序為何？
(A) 甲丙戊丁乙 (B) 甲丁丙戊乙 (C) 甲戊乙丙丁 (D) 甲戊丁丙乙
- (B) 12. 地名可反映一地文化意涵，以下為五組臺灣地名，各組地名出現或是來源的先後順序為何？甲、艋舺、打貓 乙、大同、三民 丙、瑞穗、鹿野 丁、七股、六張犁 戊、三貂角、富貴角。
(A) 甲乙丁丙戊 (B) 甲戊丁丙乙 (C) 甲丁丙戊乙 (D) 甲丙丁戊乙
- (C) 13. 表一是臺灣四條溪流的相關資料，其中哪一溪流最可能被列為高危險等級的土石流潛勢溪流？
(A) 甲 (B) 乙 (C) 丙 (D) 丁

表一

	甲	乙	丙	丁
地面坡度	12%	8%	11%	6%
岩層種類	砂岩	片岩	板岩	玄武岩
植生狀況	闊葉林	混合林	茶樹	草地
降雨季節	全年少雨	夏、秋兩季	夏季	春季

- (A) 14. 某部長指出：「為使國家公園永續經營，擬以社會企業的概念，在國家公園內養虱目魚、經營民宿，挹注國家公園基金，作為環境教育之用。」該部長指涉的國家公園最可能是下列何者？
(A) 台江國家公園 (B) 墾丁國家公園 (C) 金門國家公園 (D) 東沙環礁國家公園
- (C) 15. 東南亞地區東西多元文化色彩濃厚，和該地區哪項地理特徵關係最密切？
(A) 位居熱帶雨林氣候帶 (B) 地處大陸和島嶼的過渡帶
(C) 位居印度洋與太平洋的交會帶 (D) 地處印澳板塊和歐亞板塊的接觸帶

- (D)16. 近年來，在中國的臺商紛紛把電子資訊零組件的工廠，向中國內陸或東南亞地區遷移。這種現象最適合以下列何種概念說明？
 (A) 區位擴散 (B) 工業慣性 (C) 聚集經濟 (D) 區位移轉
- (B)17. 貨輪從美國墨西哥灣的新奧爾良航行到中國上海，所花費的時間比上海到新奧爾良少 2 至 4 天。在其他條件相同時，導致這種差異的原因，主要受下列哪兩項因素的影響？
 (A) 信風、季風 (B) 信風、洋流 (C) 洋流、時差 (D) 時差、季風
- (D)18. 山風、谷風是地方風系在山地地區的空气流動現象。下列關於山風和谷風的特徵，哪些正確？甲、谷風吹送速度一般較山風快速 乙、白天山谷低溫高壓，谷風較為強勁 丙、晚上山頂降溫較快，冷空氣由山頂向山谷吹拂 丁、山風、谷風的吹拂方向，受太陽輻射影響 戊、懼寒（霜）作物，種在山坡可避免霜害。
 (A) 甲乙丙 (B) 甲丁戊 (C) 乙丙丁 (D) 丙丁戊
- (C)19. 若臺電公司要應用地理資訊系統協助處理核電廠緊急應變計畫，請問「環域分析」最適合用在下列哪項作業？
 (A) 規劃居民的疏散路線 (B) 模擬輻射污染的擴散方向
 (C) 劃定半徑 5 公里的應變範圍 (D) 尋找步行時間最短的民眾收容站
- (B)20. 繪製地圖時，常因使用目的差異而採用不同的投影法。方位投影最能滿足下列哪項使用目的？
 (A) 認識智利國土的正確形狀 (B) 了解北韓飛彈的威脅範圍
 (C) 製作印度人口分布疏密圖 (D) 繪製候鳥冬夏的移動路線
- (C)21. 圖一是某種河谷地形的示意圖。該種河谷地形最可能出現在下列哪個地區？
 (A) 雲貴高原 (B) 亞特拉斯山
 (C) 阿爾卑斯山 (D) 安那托利亞高原
- (D)22. 近年來，中國各都市的空氣污染日趨嚴重，沙塵暴發生頻率增加，周邊地區也深受影響。臺灣的空氣品質在那兩個季節最易受到中國影響？
 (A) 春、夏 (B) 夏、秋 (C) 秋、冬 (D) 冬、春
- (A)23. 若只單純考量年平均日照時數，下列何地比較適合開發太陽能發電？
 (A) 澎湖群島 (B) 花東縱谷 (C) 臺北盆地 (D) 蘭陽平原
- (B)24. 一份黃河的觀測資料顯示：「1996 年 8 月黃河下游花園口發生 7,600 立方公尺/秒的洪水量，水位卻較 1958 年發生 22,300 立方公尺/秒的洪水量時還高 0.91 公尺。」造成此種現象的主要原因為何？
 (A) 人工加高堤防 (B) 河床嚴重淤積 (C) 河道截彎取直 (D) 降水變率增加
- (A)25. 花東縱谷沖積扇廣布，此一事實和下列那兩項環境因素關係最密切？甲、河流流至縱谷時流幅變寬 乙、河流流至縱谷平原時坡度變小 丙、河水洪枯流量變化小 丁、河川上游森林密布。
 (A) 甲乙 (B) 甲丁 (C) 乙丙 (D) 丙丁
- (B)26. 西歐及北歐地區的產業活動中，以牧業為主，穀物生產不多，主要原因為何？
 (A) 土壤沃度低 (B) 日照時數短 (C) 降水量不足 (D) 市場規模小
- (A)27. 觀測資料顯示，南疆的開都河、昆馬力克河、葉爾羌河和喀喇喀什河四條河流，在 2000 年代的總逕流量比 1960、1970、1980 和 1990 年代平均分別增加 37.4%、33.3%、35.8% 和 24.9%。主要原因為何？
 (A) 氣候暖化 (B) 北極振盪 (C) 西風帶北移 (D) 副熱帶高壓籠罩
- (B)28. 中國某地區早期的地表景觀是：「該地區山多田少，河川獨流入海，陸上交通不便，方言複雜。海岸曲折綿長，島嶼星羅棋佈。許多沿海居民自古即以海為田，有的捕魚曬鹽，有的發展貿易，有的甚至遷移海外。」該地區沿海居民自古即向海外發展貿易，除該地的海岸特性外，還和下列哪個因素有關？
 (A) 方言複雜 (B) 季風交替 (C) 宗教多元 (D) 河川獨流入海
- (A)29. 海平面變化是一項「全球環境變遷」的重大議題。當全球的海平面顯著上升時，對臺灣會造成下列哪項最直接的環境衝擊？
 (A) 黑面琵鷺現有棲地面積縮減 (B) 各河川泥沙搬運量增加
 (C) 附近海域珊瑚礁種類增加 (D) 南部沿海地區地層下陷量增加
- (D)30. 澎湖群島大部分島嶼都是由玄武岩和部分夾層的沈積岩所組成，島嶼四周常有珊瑚礁發育。當地居民稱珊瑚礁碎塊為咾咕石，咾咕石過去經常被取用於下列哪些用途？
 甲、堆造石滬捕魚 乙、砌綠蠵龜產卵庇護所 丙、築擋風牆抗東北季風 丁、當作消波塊抗浪。
 (A) 甲乙 (B) 乙丙 (C) 丙丁 (D) 甲丙
- (C)31. 1950-1990 年代，臺灣西南部沿海地區許多居民罹患烏腳病，此種疾病的發生與當地居民的生活環境有關。但在下列哪項措施實行後，烏腳病的發生率即顯著降低？
 (A) 大量噴灑除蟲藥劑 (B) 掃除易積水的容器 (C) 提高自來水普及率 (D) 接種新型抗菌疫苗
- (C)32. 灌溉嘉南平原的嘉南大圳，主要是引自哪兩條溪流的河水？
 (A) 中港溪大甲溪 (B) 大安溪、大肚溪 (C) 濁水溪、曾文溪 (D) 北港溪、八掌溪



圖一

- (D)33. 位於俄羅斯遠東地區的鄂霍次克(59.4°N, 143.2°E), 年均溫為-4.5°C, 平均年雨量為 555mm; 而位於挪威的卑爾根(60.4°N, 5.3°E), 年均溫為 7.7°C, 平均年雨量為 2452mm。導致兩地氣候差異最主要的因素為何?
 (A) 距海遠近 (B) 地形高低 (C) 太陽幅射 (D) 洋流性質
- (A)34. 「多元的合成文化」是中南美洲的區域特色之一。這種區域特色和下列哪項事實有關?
 (A) 奴隸貿易和歐洲殖民的背景 (B) 大地主制和貧富差距的擴大
 (C) 工業革命和世界貿易的興起 (D) 市場開放和熱帶雨林的開發
- (C)35. 一首唐詩寫到某地區的景象:「君不見走馬川, 雪海邊, 平沙莽莽黃入天。輪臺九月風夜吼, 一川碎石大如斗, 隨風滿地石亂走。」該詩描述的地區, 如欲發展現代工商業活動, 必須先克服的問題為下列何者?
 (A) 土壤淺薄貧瘠 (B) 勞工供應不足 (C) 淡水資源短缺 (D) 宗教信仰分歧
- (D)36. 表二為臺灣巨峰葡萄、西瓜、茶、蓮霧四種農產品種植面積前五名的鄉鎮, 依據資料判斷, 甲乙丙丁依序為何種農產品?

表二

甲		乙		丙		丁	
排名	鄉鎮名稱	排名	鄉鎮名稱	排名	鄉鎮名稱	排名	鄉鎮名稱
1	南投縣名間鄉	1	屏東縣枋寮鄉	1	彰化縣溪湖鎮	1	花蓮縣壽豐鄉
2	南投縣鹿谷鄉	2	屏東縣南州鄉	2	苗栗縣卓蘭鎮	2	花蓮縣鳳林鎮
3	南投縣竹山鎮	3	屏東縣佳冬鄉	3	彰化縣大村鄉	3	雲林縣二崙鄉
4	南投縣仁愛鄉	4	屏東縣內埔鄉	4	南投縣信義鄉	4	宜蘭縣大同鄉
5	嘉義縣梅山鄉	5	高雄市六龜區	5	台中市新社區	5	雲林縣崙背鄉

- (A) 蓮霧、西瓜、茶、巨峰葡萄 (B) 茶、西瓜、蓮霧、巨峰葡萄
 (C) 蓮霧、茶、巨峰葡萄、西瓜 (D) 茶、蓮霧、巨峰葡萄、西瓜
- (C)37. 全球有 37 個國家適用於赴美免簽證計畫(VWP), 包括歐洲 30 個國家和臺灣、日本、南韓、新加坡、汶萊、紐西蘭和澳洲。後 7 個免簽證國家均為那兩個國際組織的成員?
 甲、UN 乙、WTO 丙、ASEAN 丁、APEC 戊、AFTA
 (A) 甲乙 (B) 乙丙 (C) 乙丁 (D) 丁戊
- (C)38. 梨山地區原是原住民狩獵獵場與游耕的場域, 中橫公路開通後, 農林與觀光業迅速發展。此一現象對下列哪條河流的生態環境影響最鉅?
 (A) 中港溪 (B) 大安溪 (C) 大甲溪 (D) 大肚溪
- (B)39. 表三是航空照片圖與衛星影像圖差異的比較表, 表中哪兩項敘述是正確的?

表三

項目	甲	乙	丙	丁
	載具	操作限制	適宜用途	優點
衛星影像圖	資源衛星	飛行高度夠高 拍攝時不受地形與天候的阻礙	小地區 地理實察	因長期固定拍攝 可比對出災害影響
航空照片圖	飛機	拍攝時受到天候(如雲層太厚、颱風、下雨等)影響	辨識轟炸目標	大比例尺 內容清晰精確

- (A) 甲乙 (B) 甲丁 (C) 乙丙 (D) 丙丁
- (B)40. 表四是世界五個地區乾季發生的季節, 其中那兩個地區的乾季, 主要是受高氣壓籠罩的影響?
 (A) 甲丙 (B) 乙丁 (C) 丙丁 (D) 丁戊
- (A)41. 中國雖然土地面積廣大, 但工業發展所需的許多原料仍需仰賴進口。其中從澳洲進口的原料為何?
 (A) 鐵礦 (B) 木材 (C) 原油 (D) 稀土
- (B)42. 珊瑚礁是臺灣所擁有的海岸地形景觀之一, 但是雲嘉沿海卻因下列哪項因素的影響而沒有珊瑚礁的分佈?
 (A) 深度 (B) 含沙量 (C) 海流速度 (D) 浮游生物

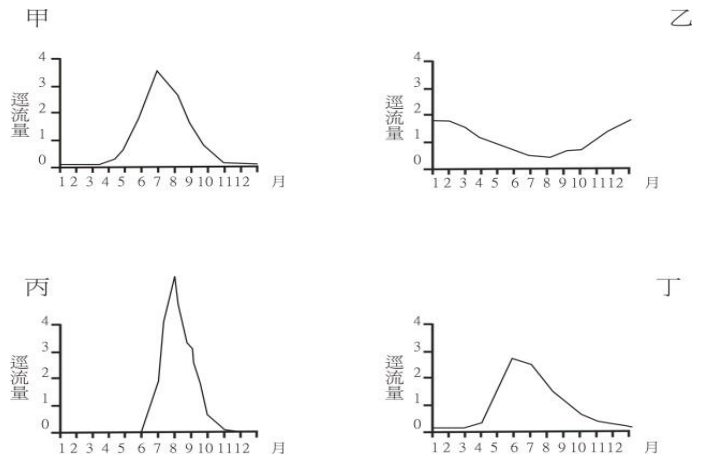
表四

代號	地區	乾季分布
甲	西非沿海	冬季
乙	環地中海地區	夏季
丙	印度半島	冬季
丁	澳洲中西部內陸	全年
戊	巴塔哥尼亞高原	全年

(A)43. 地下水資源的蘊藏量受到降水、地表坡度、岩層透水性等影響而各地不同。下列何處地下水蘊藏量最為缺乏？
 (A) 桃園台地 (B) 臺中盆地 (C) 蘭陽平原 (D) 濁水溪沖積扇

(A)44. 下列哪組美國地名顯現出美國的部分領土曾經是西班牙的殖民地？
 (A) 洛杉磯、聖地牙哥 (B) 紐約、巴爾的摩
 (C) 西雅圖、普艾布羅 (D) 聖路易、新奧爾良

(B)45. 圖二中，甲、乙、丙、丁分別代表四條河流逕流量的變化。哪條河流的逕流量變化，受海洋的調節最為明顯？
 (A) 甲 (B) 乙 (C) 丙 (D) 丁



圖二

◎某地區農業經營的方式是：「土地利用呈垂直變化，在 2000 公尺

以下的坡地和低地，作物以咖啡、可可、甘蔗、香蕉為主；2000 公尺以上的高地，多種植玉米、小麥、大麥和馬鈴薯等；高度更高的山區，則用以畜牧。」請問：

(C)47. 引文所述的農業經營方式，最可能出現在下列何地？

- (A) 橫斷山脈東麓 (B) 東高止山脈西麓 (C) 安地斯山脈北段 (D) 阿帕拉契山脈南段

(C)48. 根據引文所述的作物組合，在 2000 公尺以下的坡地和低地，屬於哪種農業經營類型？

- (A) 游耕 (B) 混合農業 (C) 熱帶栽培業 (D) 商業性穀物農業

◎2014 年 2 月，伊波拉病毒疫情再度於西非幾內亞爆發，且快速向鄰近國家擴散。WHO 於該年 10 月 31 日公布的伊波拉累計病例數為 13,567 例，其中 4,951 例死亡，主要集中在幾內亞、獅子山、賴比瑞亞三個國家。這三個國家的居民，吃食蝙蝠、猴子等野味的習慣相當普遍。圖三是世界某四個地點的氣溫雨量圖。請問：

(D)49. 這三個國家沿海地區的氣候，最可能與圖三中哪個地點的氣候相同？

- (A) 甲 (B) 乙 (C) 丙 (D) 丁

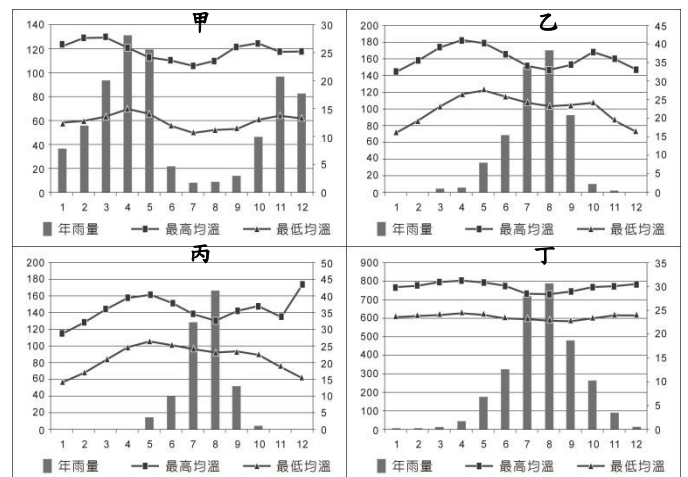
(A)50. 伊波拉病毒疫情最嚴重三個國家的居民，吃食蝙蝠、猴子等野味的習慣相當普遍，與其早期從事哪項活動有關？

- (A) 採集 (B) 游牧 (C) 游耕 (D) 放牧

(D)51. 這三個國家具有下列哪些共同特徵？

甲、居民的族群結構單純 乙、盛產甘蔗和茶葉等經濟作物 丙、尼日河發源於此地區 丁、近年發展為非洲主要稻作區 戊、富藏黃金、鑽石等貴重礦物。

- (A) 甲乙丙 (B) 甲丁戊 (C) 乙丙丁 (D) 丙丁戊



圖三

◎圖四甲、乙是根據邱念農業區位論劃分的美國農業區分帶示意圖。除了「只有一個市場」是甲、乙兩圖的共同假設外，其他假設還可能包括：甲、地形、土壤到處一致 乙、氣候條件沒有地區差異 丙、人口密度到處相同 丁、交通難易各地一樣 戊、居民分布有種族差異 己、作物選擇受付租能力影響。請問：

(B)52. 「只有一個市場」是圖四中甲、乙兩圖的共同假設，該市場最可能位在哪个區域？

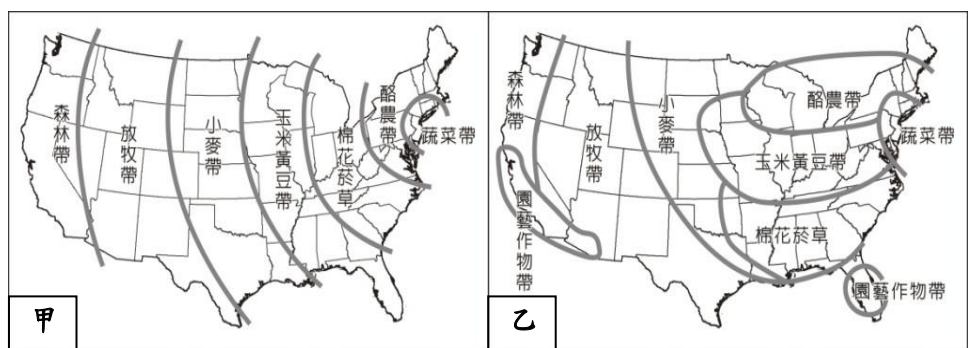
- (A) 五大湖區 (B) 東北都會帶 (C) 中央大平原 (D) 加州西南部

(A)53. 圖四中的甲，除了「只有一個市場」外，還有哪些假設？

- (A) 甲乙丁己 (B) 甲丙戊己 (C) 乙丙丁戊 (D) 乙丁戊己

(B)54. 圖四中的甲、乙除了「只有一個市場」外，還有哪些共同假設？

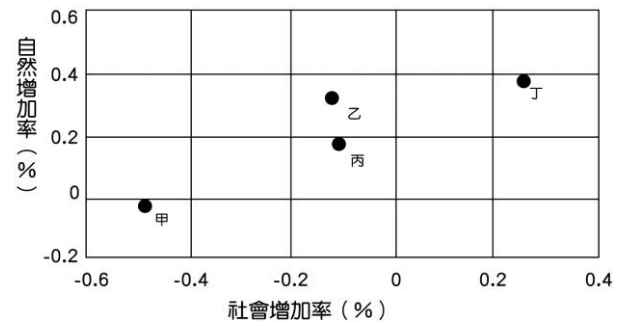
- (A) 甲丙戊 (B) 甲丁己 (C) 乙丙己 (D) 乙丁戊



圖四

◎圖五中的甲、乙、丙、丁為臺灣四大區域某年的人口自然增加率與社會增加率。請問：

- (C)55. 該年哪個區域的人口最接近零成長？
 (A) 甲 (B) 乙 (C) 丙 (D) 丁
- (D)56. 該年哪個區域的都市化最快速？
 (A) 甲 (B) 乙 (C) 丙 (D) 丁



圖五

◎某河流是美國最早進行大規模水資源開發的河流，1931~1935 年建造

了胡佛水壩，水資源開發後主要用於灌溉和發電。由於水資源珍貴，引水灌溉農地多採澆灌方式，灌多於排，導致環境問題日益嚴重。請問：

- (D)57. 該河流注入下列哪個海域？
 (A) 舊金山灣 (B) 墨西哥灣 (C) 加勒比海 (D) 加利福尼亞灣
- (A)58. 下列何者是該河流澆灌區的主要作物？
 (A) 葡萄、柑桔、杏仁、番茄、核桃 (B) 棉花、稻米、大豆、西瓜、乾草
 (C) 燕麥、亞麻、甜菜、草莓、蘋果 (D) 小麥、玉米、大豆、桃李、高粱
- (D)59. 該河流澆灌區發生的環境問題，最可能是下列何者？
 (A) 沙塵暴 (B) 地層下陷 (C) 海水入侵 (D) 土壤鹽鹼化

◎東北航道是指沿俄羅斯海岸線往返太平洋與北冰洋之間的海上交通線，近年來此航線的潛力大增。請問：

- (D)60. 如果東北航道興起後，下列哪個港口的港務最可能受到影響？
 (A) 紐約 (B) 聖保羅 (C) 舊金山 (D) 新加坡
- (C)61. 近年來東北航道的發展潛力大增，和下列何者的關係最密切？
 (A) 中國經濟崛起快速 (B) 黑潮勢力逐漸增強 (C) 全球暖化日益嚴重 (D) 北海油田產能擴張

◎表五為某個颱風中心在三日間的逐時移動紀錄。請問：

(C)62. 該颱風在這三天的移動路徑，具有下列哪項特色？

- (A) 先往西北，再往東北移動
 (B) 先往西南，再往東北移動
 (C) 先往西北，再往東南移動
 (D) 先往西南，再往東南移動

(C)63. 下列哪個海域航行的船隻，最接近颱風中心，需要特別提高警備？

- (A) 花蓮外海 (B) 新竹外海
 (C) 屏東外海 (D) 基隆外海

第一天	第二天	第三天
02 時 18.6N 120.8E	02 時 20.1N 119.5E	02 時 19.6N 120.0E
05 時 18.9N 120.5E	05 時 20.1N 119.5E	05 時 19.5N 120.0E
08 時 18.9N 120.4E	08 時 20.1N 119.5E	08 時 19.2N 120.2E
11 時 19.1N 120.2E	11 時 20.1N 119.5E	11 時 19.1N 120.4E
14 時 19.3N 119.9E	14 時 20.1N 119.5E	14 時 18.9N 120.6E
17 時 19.4N 119.8E	17 時 20.0N 119.5E	17 時 18.6N 120.7E
20 時 19.7N 119.8E	20 時 19.9N 119.7E	
23 時 20.0N 119.6E	23 時 19.7N 119.9E	

◎臺灣每年的水資源總量約 641 億立方公尺，而利用到的總水量約只有 207 億立方公尺。請問：

(B)64. 臺灣使用的水資源約僅佔總水資源的三分之一，此現象和下列臺灣河流的哪兩項特性關係最密切？

甲、流量變化大 乙、泥沙含量多 丙、流域面積小 丁、河床坡度大。

- (A) 甲乙 (B) 甲丁 (C) 乙丙 (D) 丙丁

(C)65. 「降雨季節分布不均」也深刻影響台灣的水資源利用。「雨季不均」以哪一地區最顯著？

- (A) 東北部 (B) 東南部 (C) 西南部 (D) 西北部

◎2014 年 12 月 12 日，中國全長 1432 公里、歷時 11 年建設的南水北調中線工程正式通水。請問：

(A)66. 南水北調中線工程的引水來源為何？

- (A) 漢水 (B) 淮河 (C) 渭河 (D) 岷江

(B)67. 南水北調中線工程的調水終點在哪條河流流域？

- (A) 黃河 (B) 海河 (C) 滌河 (D) 遼河

(D)68. 南水北調中線工程的引水渠道，主要沿哪座山脈的山足開築？

- (A) 秦嶺 (B) 大別山 (C) 大巴山 (D) 太行山

◎圖六是四個島嶼的輪廓圖。請問：

(C)69. 哪個島嶼的居民宗教信仰以佛教為主？

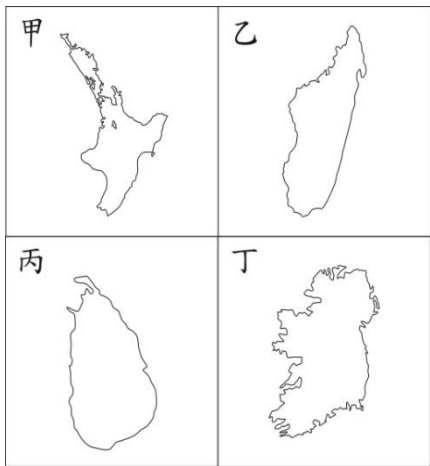
- (A) 甲 (B) 乙 (C) 丙 (D) 丁

(B)70. 哪個島嶼位於漠南非洲文化區內？

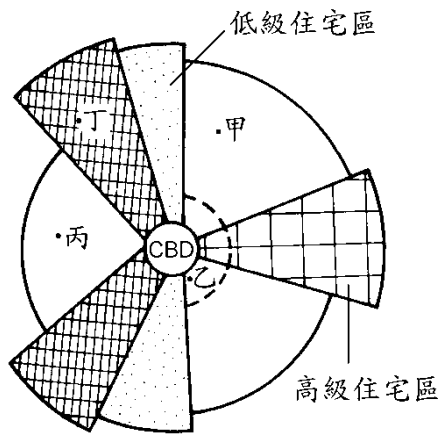
- (A) 甲 (B) 乙 (C) 丙 (D) 丁

(B)71. 哪兩個島嶼位於溫帶海洋氣候區內？

- (A) 甲、乙 (B) 甲、丁 (C) 乙、丙 (D) 乙、丁



圖六



圖七

◎圖七為西方都市內部土地利用結構的一種模式圖。請問：

(D)72. 該模式圖中，「批發及輕工業區」最可能位於何處？

- (A) 甲 (B) 乙 (C) 丙 (D) 丁

(A)73. 圖七顯示的土地利用分布之所以呈現扇形，最主要的影響因素為何？

- (A) 交通路線 (B) 地形限制 (C) 聚落分布 (D) 人口密度

◎圖八甲、乙、丙、丁為四條河流的地形圖，請問：

(A)74. 圖中那一條河流最可能出現在臺灣？

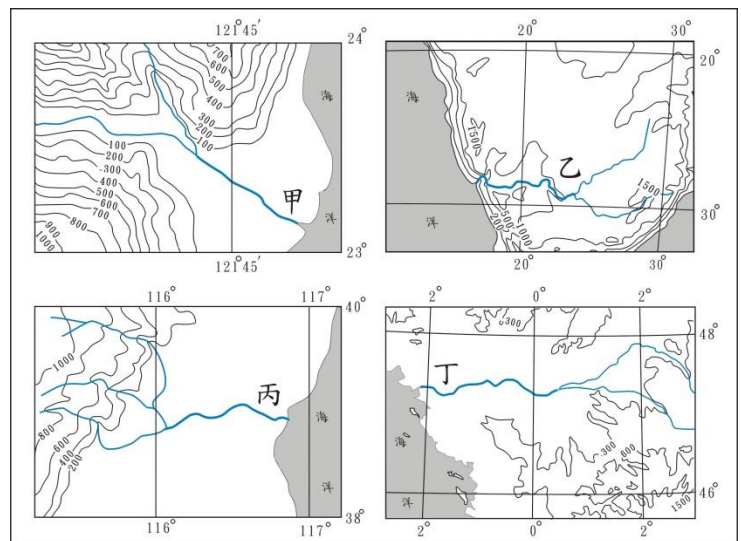
- (A) 甲 (B) 乙 (C) 丙 (D) 丁

(D)75. 圖中那一條河流水量的洪枯變化最小？

- (A) 甲 (B) 乙 (C) 丙 (D) 丁

(B)76. 圖中那兩條河流最可能出現在季風氣候區？

- (A) 甲乙 (B) 甲丙 (C) 乙丙 (D) 乙丁



圖八

◎圖九是依據慣例所繪製的某國農村地區的人口金字塔圖，

表六是其各年齡組別佔總人口數的百分比。請問：

(A)77. 該國女性幼年人口佔總人口數的：

- (A) 19.5% (B) 20.0%
(C) 39.5% (D) 60.5%

(D)78. 請問：何種年齡階層及性別的人口移出現象最顯著？

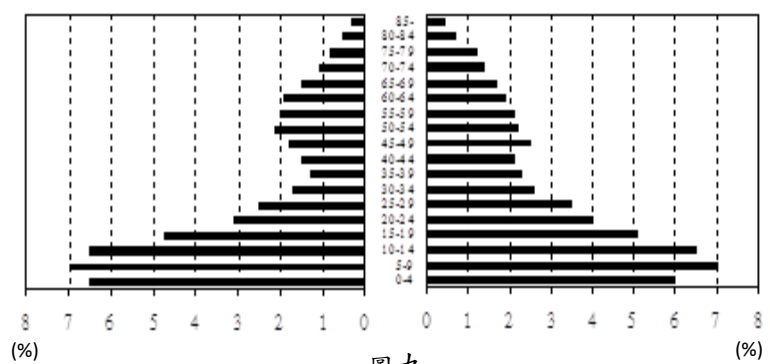
- (A) 幼年、女性 (B) 幼年、男性
(C) 壯年、女性 (D) 壯年、男性

(C)79. 請問該國農村地區的扶養比最接近下列哪一數值？

- (A) 49.1% (B) 50.9%
(C) 96.5% (D) 103.7%

(B)80. 該國農村在農業經營上最可能面臨哪一問題？

- (A) 資金不足
(B) 勞動力不足
(C) 性別比例差異大 (D) 農業技術革新速度趨緩



圖九

表六

年齡	0-4	5-9	10-14	15-19	20-24	25-29	30-34	35-39	40-44	45-49	50-54	55-59	60-64	65-69	70-74	75-79	80-84	85-
%	12.5	14.0	13.0	9.8	7.1	6.0	4.3	3.6	3.6	4.3	4.3	4.1	3.8	3.2	2.5	2.0	1.2	0.7