

一、單選題（每題 2 分，共 40 分）

1. 關於圖形的錯視，那一項的敘述才是對的？ (A)多義圖形就是矛盾圖形的錯視 (B)月亮錯視是靠近水平線時較小 (C)深度錯視常發生在二次元的平面圖形 (D)跑馬燈的明滅是屬於對比錯視。
2. 七〇年代後的世界前衛雕塑的發展，那一項的敘述是錯誤的？ (A) 出現動態雕刻，利用機器的動力，使作品不斷的旋轉活動 (B)出現基本構成雕刻，表現構成式的單純雕刻 (C) 作品運用最新的工業材料以及抽象繪畫的強烈色彩 (D)單純的造形表現，並沒有採用光影、音響等其它元素的表現。
3. 藝術史上的花季文藝復興時期，其中關於建築的部分：發明透視學的名建築師是那一位？ (A)波特羅(Fernando Botero) (B)帕拉迪歐(Palladio) (C)米開朗基羅(Michelangelo) (D) 布魯內勒斯基(Brunelleschi)。
4. 在學校辦理均質化活動要印一本活動手冊，要印刷時決定將手冊的完成尺寸設定為 A5(210mmX148mm)，關於紙張的應用，那一項的敘述較不正確？ (A)四六版的紙張大小是 31"x43" (B)菊版的開數來算雜誌是菊 16 開 (C)採用菊全紙可用全紙印刷 (D)採用四六版印刷不會增加摺紙裝訂繁複的程序。
5. 現在家用的電視媒體日新月異，其色彩的表現實在美麗，以下那一項的敘述是錯誤的？ (A) 鮮艷的顏色彩度未必高 (B)色光混合時又稱為負混合或減法混合 (C)色彩三屬性中彩度最易區別 (D)有彩色是指光譜中單色的飽合色
6. 台灣前輩藝術家蕭如松的繪畫世界中，其風格極具特色，關於蕭氏那項敘述是錯的？ (A)以寫生的視覺感知為起點，不以描摹景物為滿足 (B)作品加入本身的主觀介入，形構出其內心的「心象世界」 (C)曾在竹東高中任教，教學作風自由隨意 (D)其故居現在已成蕭如松藝術園區。
7. 關於〈簪花仕女圖〉所描繪的唐代風格，那一項的敘述是錯誤的？ (A)所謂的簪花以紅、黃、銀紅三色為主 (B)有濃暈的柳月眉和蓬鬆的大髻 (C)頭戴花冠不是真花，且多為滿罩在頭上 (D)衣著的花紋多為大團花染纈，能隨身段轉折變化。
8. 中國古代的書籍裝幀設計，有關型制的發展那一項的敘述有誤？ (A)簡策裝幀以葦編、絲編為主 (B)卷軸的材料有縑帛或紙，形式上有卷、軸、標帶 (C)冊葉中單葉雙面印者採用蝴蝶裝 (D)經摺裝的發展剛好是卷軸到冊葉的過渡時期。
9. 下列何者不是圖地反轉？ (A)黑白相間的棋盤圖案 (B)如渦捲狀的雷紋圖案 (C)上下形式相當波浪圖案 (D)相同元素漸次改變的圖案。
10. 空間遠近的知覺中，那一項的敘述是錯誤的？ (A)兩眼輻輳的現象讓視線看遠方時較為平行 (B)看遠方的人不覺得是小人國的人是視覺恆常性的結果 (C)濃淡與色調並不是空間知覺的線索 (D)明暗中的影子可以增加空間感。
11. 關於美術造形的要素中，點的敘述何者是錯誤的？ (A)點的大小疏密關係會表現出立體感 (B)三點分散視覺上會產生虛面的感覺 (C)幾何學的觀點，點有大小和形態 (D)造形上最基本的元素。
12. 關於台灣廟宇建築，下列敘述何者為對的： (A)潘麗水的作品最著名的是門神彩繪藝術 (B)常作為廟宇裝飾的交趾陶是高溫陶 (C)廟宇建築的形制主要以穿斗式的構架為主 (D)鎮守廟前的石獅子，口中含著石珠、腳踩著球的是母獅。
13. 法王路易十五的宮廷畫家布雪 (Francois Boucher)，善於描繪豐腴女士，關於他的創作何者是錯的？ (A)堅持自己對優雅的追求，致力追求雅緻輕盈的風貌 (B)在義大利時期的作品，善於不留痕跡的將神話題材轉向田園題材 (C)是洛可可風格表現的代表 (D)用的色調以劇場式的光彩和強烈的紅色基調，加強畫面處理的張力。
14. 下列何選項正確的說明「臺展三少年」藝術表現的意義？ (A)促使當時其他年輕的畫家們

- 學習印象派舉行落選展 (B)浮現當時台灣國畫界新舊觀念的衝突 (C)代表傳統繪畫形式的備受肯定 (D)這幾位藝術家僅在藝術界創作，對其後的美術教育發展並無影響。
15. 瓦歷斯·拉拜在大學任教之餘並從事藝術創作，關於瓦歷斯·拉拜，以下敘述何者是錯的？(A)具有賽德克族的血統 (B)隱形計畫的創作表現多元文化認同 (C)創作具有特異質地的影像 (D)大學以來一直是科班背景。
16. 關於宋代的畫院制度以下敘述何者是錯的？(A)北宋初期設立翰林圖畫院 (B)神宗時期追求富麗工緻的傳統技法 (C)徽宗時期將繪畫藝術正式納入科舉 (D)是中國歷史上宮廷繪畫最興盛的時期。
17. 藝術家洪天宇的作品特色那一項是錯誤的？(A)作品爲了表達對景物的觀點所以所繪景像都不會完整畫完 (D)關切生態環境的議題 (B)作品用抽象的風格表現藝術家敏銳的觀察 (C)作品〈廬山〉或〈苗栗四重奏〉都以關懷自然爲基調。
18. 黃銘哲的公共藝術作品〈慾望在飛行〉，那一項敘述是錯誤的？(A)其作品的形式在反應社會與個人對生活的體驗與觀察 (B)是座落在高雄捷運美麗島站中庭天窗下的作品 (C)提供觀賞者具有形式特徵的風貌 (D)此作品主要傳達大的慾望彷彿可以搭上平行體似的飛翔。
19. 未來主義的藝術家倡議掃蕩一切傳統藝術、創建能與機器時代的生活節奏相合拍的全新藝術形式。關於未來主義的敘述何者是錯誤的？(A)二十一世紀的前衛藝術運動 (B)義大利詩人馬利內提(Marinetti)所創 (C)有試圖捕捉運動和速度的特點 (D)喜歡使用稜角分明的形體和有利的線條。
20. 獲得國家文藝獎的建築師姚仁喜，台灣高鐵新竹車站是他得到台灣建築獎的作品，關於他建築設計的敘述，那一項較不正確？(A)設計建築總是以小說、音樂詮釋著建築的故事 (B)對於空間層次向度的塑造，強調大中見小才能有簡約的空間樣貌 (C)在車站空間內共同彰顯並歌頌無常及稍縱即逝的情境 (D)本案的設計，其建築外觀的屋頂形式，靈感來源是來自於名片折曲的弧度。

二、複選題（每題 2 分，共 60 分）

21. 國立台灣美術館以台灣明清時期至當代美術作品爲主要的典藏，其來源爲
(A) 省府交藏作品 (B) 館方購藏作品 (C) 各界捐贈 (D) 向外國借藏
22. 下列有關我國象形文字的敘述何者爲正確？
(A) 是一種繪畫形式的文字體系 (B) 普遍提供偶像崇拜的意涵
(C) 可作爲象徵性的符號來閱讀 (D) 用來記載某些事物
23. 「肩袋」是太巴塢阿美族人一項重要的民俗文物，它源自於阿美族的神話，其在文化上的意義爲何？
(A) 宣揚母系社會 (B) 延續民族藝術 (C) 打獵時放置火藥 (D) 護身求平安
24. 下列有關藏書票的敘述何者爲正確？
(A) 可當成藏書家的專用圖記 (B) 可增加圖書的藝術價值
(C) 有「紙上寶石」的雅號 (D) 屬於小型版畫作品
25. 所謂工藝品指的是兼具藝術性與功能性的東西，下列何者屬之？
(A) 台南度小月 (B) 嘉義交趾陶 (C) 三義木雕 (D) 美濃紙傘
26. 有關長沙馬王堆1 號墓所出土的西漢帛畫下列敘述何者爲正確？
(A) 形似短袖長衣 (B) 目的在於引魂升天
(C) 內容融合實際與想像 (D) 全畫分爲「人界」「動物界」「植物界」

27. 拉斐爾的《雅典學院》一畫中站在畫面中央的二個主要人物是誰？
(A) 亞里斯多德 (B) 亞歷山大 (C) 柏拉圖 (D) 奧古斯都
28. 關於博物館或美術館的「數位典藏」，其好處有哪些？
(A) 可建立高品質的資料庫 (B) 可重複拷貝檔案
(C) 可利用網路學習研究 (D) 可以輕易竄改資料
29. 古羅馬人運用拱形結構和混凝土興建了許多宏大的建築如
(A) 引水道 (B) 公共浴池 (C) 歌劇院 (D) 競技場
30. 關於《女史箴圖》下列敘述何者為正確？
(A) 根據西晉張華所寫的女史箴文所畫成 (B) 相傳為東晉顧愷之所畫
(C) 內容強調貴族仕女出遊的情形 (D) 作品符合儒家對女德之要求
31. 下列何棟建築是古蹟再生的例子？
(A) 巴黎奧賽美術館 (B) 羅馬聖彼德教堂 (C) 台北紅樓劇場 (D) 鹿港龍山寺
32. 中國傳統根據死者形貌特徵所畫的遺像稱之為
(A) 壽相 (B) 福樣 (C) 記眼 (D) 追影
33. 美術對人生的意義有
(A) 美化人類的生活 (B) 陶冶人類的性情
(C) 人類文化的紀錄 (D) 人類商業活動的工具
34. 關於張擇端的《清明上河圖》下列敘述何者為正確？
(A) 年代為北宋 (B) 屬於風俗畫 (C) 描寫杭州風物 (D) 使用油彩畫布
35. 有關民俗藝術下列敘述何者為正確？
(A) 是民間自發產生
(B) 文化價值不如精緻藝術
(C) 布袋戲發源於明朝時的泉州
(D) 「亦宛然」、「小西園」是台灣頗具代表性的布袋戲團
36. 亞述在首都尼尼微所留下的淺浮雕以何種題材為多？
(A) 歌舞 (B) 祭祀 (C) 獵獅 (D) 戰爭
37. 關於右圖《荷哈提烏斯兄弟的宣誓》（*The Oath of Horatius*）下列敘述何者為正確？
(A) 它是傑出的洛可可繪畫
(B) 它表現歡愉的慶祝場面
(C) 它具有宣誓愛國與英雄主義的內涵
(D) 此畫的作者為法國畫家大衛(David)
38. 中國傳統水墨墨法有
(A) 積墨法 (B) 潑墨法 (C) 破墨法 (D) 滲墨法
39. 台灣的排灣族、魯凱族中只有何人才有紋身的資格？
(A) 貴族 (B) 奴僕 (C) 勇士 (D) 農民
40. 下列對「多元文化」的敘述何者正確？
(A) 多元文化的社會尋求不同文化內容的交集，有助於相互溝通了解
(B) 多元文化的學習在於增進個人對自我文化的了解並尊重其他文化
(C) 多元文化的學習鼓勵個人自由選擇願意接受的文化、生活方式與價值觀
(D) 多元文化的社會強調主流文化的影響力與重要性

41.二次大戰戰後台灣美術發展歷史中，曾因政治局勢之變化出現「二二八美術」，以下敘述中哪些選項正確？

(A)洪瑞麟為當時重要代表畫家之一 (B)朱鳴岡、黃榮燦曾以「版畫」記載二二八事件之目擊情景 (C)廖德政在〈清秋〉一圖中透露其受難家族之心情 (D)主題以二二八事件及反映白色恐怖陰影為主

42.「元末四大家」黃公望、吳鎮、倪瓚及王蒙四人繪畫創作之共同特色為哪些選項？

(A)擅長人物、山水、花鳥等不同畫科 (B)內容表現常見風俗細節及題材 (C)多受趙孟頫「復古思想」之影響 (D)其繪畫風格被稱為「文人畫」

43.關於後現代藝術，下列敘述哪些選項正確？

(A)「後現代主義」最早出現在1960年代討論建築、詩和文藝的形式 (B)後現代藝術形式要求較寬鬆和較具不確定性 (C)視覺藝術創作中常採「挪用」(appropriation)符號的手法 (D)今日流行文化多為後現代文化的內涵

44. 下列何棟建築是古蹟再生的例子？

(A)巴黎奧賽美術館 (B)羅馬聖彼德教堂 (C)台北紅樓劇場 (D)鹿港龍山寺

45.有關明清時期台灣美術史問題的描述，下列哪些選項正確？

(A)林覺的繪畫風格被歸類為「閩習」(B)板橋林家三先生為謝瑄樵、呂世宜及葉化成 (C)呈現漢人墾殖文化中的邊陲性 (D)道釋人物畫以台北大稻埕為發源地

46.關於觀念藝術，下列選項何者正確？

(A)觀念藝術探討藝術的意義 (B)觀念藝術創作中idea 優先於造型與材料 (C)平面藝術符號不能成為觀念藝術 (D)觀念藝術在展覽事件結束後，觀念仍與作品以某種形式存在

47.台灣傳統民間藝術表現類型甚為多元，以下相關描述何者正確？

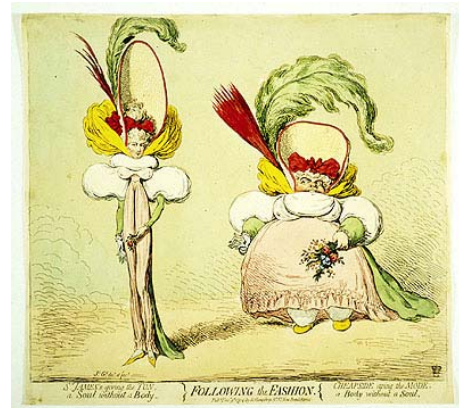
(A)交趾燒被廣泛應用於寺廟建築物之中 (B)少見宗教、節慶及忠孝倫常之題材 (C)多兼具藝術性、生活趣味及實用價值 (D)傀儡戲的演出與農作收割儀式有關

48.關於版畫製作，下列哪些答案正確？

(A)美柔汀技法(Mezzotint)擅長表現調子之美 (B)版畫家在版畫作品上簽名時須以鉛筆為之 (C)石版畫為平版 (D)試作版標記為A.P.(或A/P)

49.關於右圖，下列哪些選項正確？

(A)此畫與某一時期的流行文化有關 (B)有某種批判或認同的意識形態 (C)它在成畫的當時屬於精緻藝術(High Art)的範疇 (D)它是兼具誇張、幽默和諷刺性的漫畫(caricature)



50.關於右圖，下列哪些選項正確？

(A)它為概念藝術，在其中文字與身體皆為藝術的元素 (B)作品主題為有關於女性與身體議題 (C)婦人必須每天來原地重覆此站姿，藝術方才成立 (D)美術館收藏觀念藝術作品，收藏作品原件(object)為必要條件

