

國 立 嘉 義 大 學

99學年度應屆畢業生流向

調查分析報告

資料彙整：學生職涯發展中心

中 華 民 國 1 0 2 年 0 1 月 0 8 日

目 錄

壹、畢業生流向.....	1
貳、證照及檢定證書.....	4
參、學校滿意度.....	5
肆、就業力評估.....	13
附表一：99學年度大學部各系畢業生流向資料.....	17
附表二：99學年度大學部進修學制各系畢業生流向資料.....	20
附表三：99學年度碩士班應屆畢業生各所流向資料.....	22
附表四：99學年度碩士在職進修專班應屆畢業生各所流向資料.....	25
附表五：99學年度博士班應屆畢業生各所流向資料.....	27
附表六：99學年度大學部應屆畢業生各系擁有證照或檢定證書人次.....	28
附表七：99學年度大學進修學制應屆畢業生各系擁有證照或檢定證書人次.....	30
附表八：99學年度碩士班應屆畢業生各所擁有證照或檢定證書人次.....	31
附表九：99學年度碩士班進修學制應屆畢業生各所擁有證照或檢定證書人次....	33

前 言

本調查係配合國立台灣師範大學教育研究與評鑑中心每年例行性辦理之「應屆畢業生之流向調查」，調查對象為本校 99 學年度應屆畢業生，調查時程自 100 年 1 月至 10 月。本中心依據問卷結果撰寫成此分析報告，期作為本校及各系就業輔導、培育人才的參考。本報告分為畢業生流向、證照及檢定證書、學校滿意度以及就業力評估等 4 部份。

壹、 畢業生流向

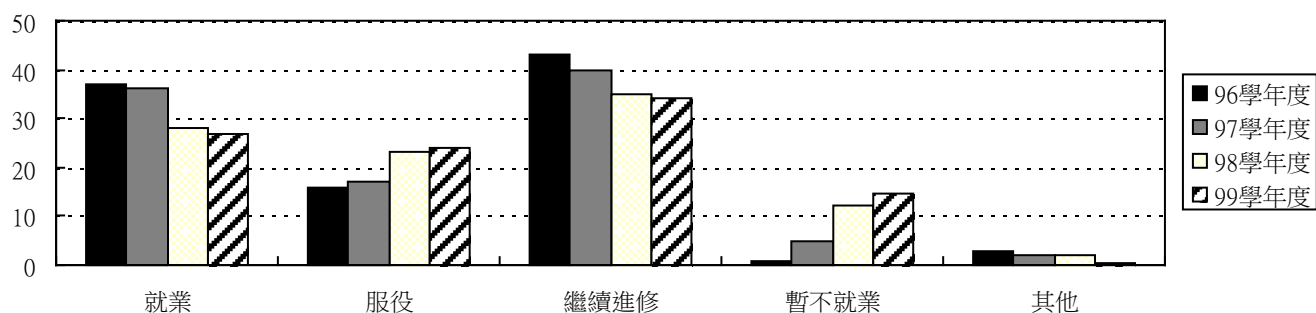
依畢業生之所屬學制區分為大學部及碩博士班，其中大學部包含一般學制、進修學士班，碩博士班則包括碩士班、碩士在職專班及博士班。

一、 大學部

依據本校 99 學年度應屆畢業生至大專校院畢業生畢業流向資訊平台填寫問卷之資料分析，顯示本校 99 學年度應屆畢業生之流向情形，大學部畢業流向如表 1-1。99 學年度本校大學部應屆畢業人數為 1694 人，有效問卷數 1688 份。由歷年資料顯示，大學部約三至四成比例選擇「繼續進修」，二至三成規劃進入職場。

表 1-1 96-99 學年度大學部應屆畢業生之流向調查

畢業學年度	畢業人數	有效問卷	畢業流向 (人數 / 百分比)									
			就業		服役		繼續進修		暫不就業		其他	
			人數	百分比	人數	百分比	人數	百分比	人數	百分比	人數	百分比
96	1502	1322	488	37%	219	16%	563	43%	15	1%	37	3%
97	1506	1405	493	36%	241	17%	565	40%	75	5%	31	2%
98	1675	1581	443	28%	361	23%	557	35%	193	12%	27	2%
99	1694	1688	461	27%	409	24%	566	34%	246	14.5%	6	0.5%



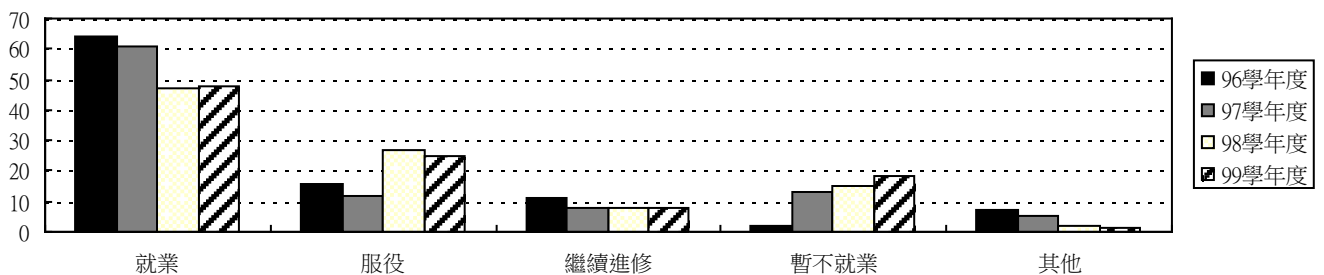
備註：畢業流向資料選項說明

1. 99學年度，就業包含從事全職工作或實習，含畢業前已經在做的全職工作，大專校院企業實習方案，職業軍人等。
2. 繼續進修包含申請國外研究所、申請國內研究所、就讀在職專班等。
3. 暫不就業包含專心準備證照考、檢定考、國家考試及參加職訓等。
4. 畢業人數資料來源為台師大畢業生流向問卷調查系統。
5. 有效問卷以完整填答本項次為基準。

99學年度應屆大學部進修學制，應屆畢業人數為410人，有效問卷數405份，各系畢業流向資料如附表二。由表1-2得知，本校96-97學年度大學部進修學制應屆畢業生，就業人數比例在六成以上，而98-99學年度大學部進修學制應屆畢業生就業人數比例下降至四成七左右；選擇繼續進修比例則在一成左右。

表 1-2 96-99 學年度大學部進修學制應屆畢業生之流向調查(含進修學士班、大學二年制在職專班)

畢業學年度	畢業人數	有效問卷	畢業流向（人數 / 百分比）									
			就業		服役		繼續進修		暫不就業		其他	
			人數	百分比	人數	百分比	人數	百分比	人數	百分比	人數	百分比
96	489	422	270	64%	69	16%	46	11%	7	2%	30	7%
97	425	386	234	61%	48	12%	31	8%	52	13%	21	5%
98	395	358	170	47%	98	27%	30	8%	53	15%	7	2%
99	410	405	196	48%	101	25%	33	8%	69	18%	6	1%



二、 碩博士班

96-99 學年度碩博士應屆畢業生畢業流向情形，碩士班如表 1-3，碩士班進修學制如表 1-4，博士班如表 1-5。由下表顯示，99 學年度本校碩士班應屆畢業生規劃就業者佔五成四，選擇繼續進修者不及一成，各系畢業流向資料如附表三。碩士班進修學制則約九成選擇就業，繼續進修者不到一成，各系畢業流向資料如附表四。至於博士班就業比率則為七成，各系畢業流向資

料如附表五。

表 1-3 96-99 學年度碩士班應屆畢業生畢業流向

畢業學年度	畢業人數	有效問卷	畢業流向 (人數 / 百分比)									
			就業		服役		繼續進修		暫不就業		其他	
			人數	百分比	人數	百分比	人數	百分比	人數	百分比	人數	百分比
96	539	448	265	59%	117	26%	35	8%	7	2%	24	5%
97	555	477	262	55%	134	28%	39	8%	29	6%	13	3%
98	540	412	206	50%	124	30%	34	8%	38	9%	10	2%
99	567	507	274	54%	143	28%	26	5%	55	11%	9	2%

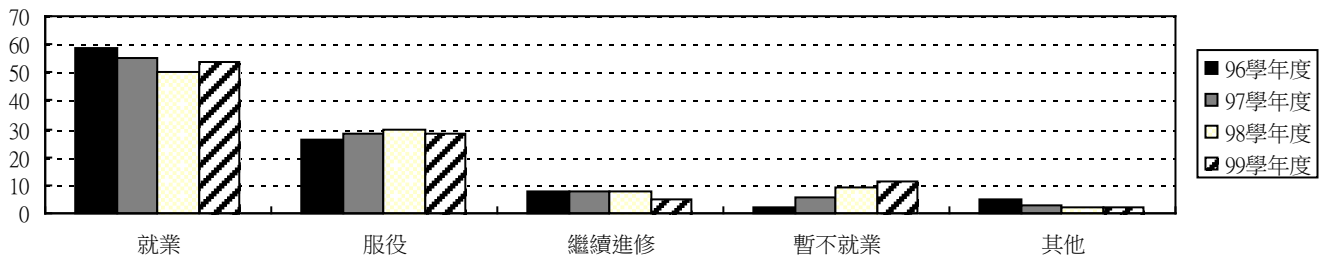


表 1-4 96-99 學年度碩士班進修學制應屆畢業生畢業流向

畢業學年度	畢業人數	有效問卷	畢業流向 (人數 / 百分比)									
			就業		服役		繼續進修		暫不就業		其他	
			人數	百分比	人數	百分比	人數	百分比	人數	百分比	人數	百分比
96	260	146	118	81%	1	1%	8	5%	3	2%	16	11%
97	300	235	208	88.4%	1	0.4%	8	3.4%	8	3.4%	10	4%
98	254	172	156	91%	1	1%	4	2%	7	4%	4	2%
99	261	182	165	91%	2	1%	1	0.5%	10	5%	4	2%

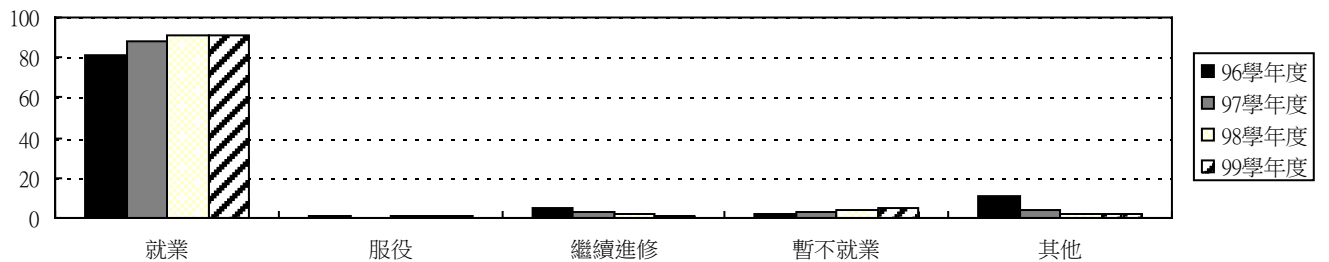
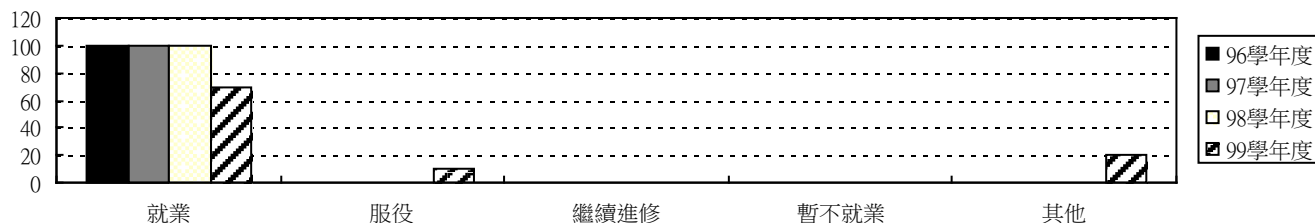


表 1-5 96-99 學年度博士班應屆畢業生畢業流向

畢業學年度	畢業人數	有效問卷	畢業流向 (人數 / 百分比)									
			就業		服役		繼續進修		暫不就業		其他	
			人數	百分比	人數	百分比	人數	百分比	人數	百分比	人數	百分比
96	6	1	1	100%	0	0%	0	0%	0	0%	0	0%

97	6	6	6	100%	0	0%	0	0%	0	0%	0	0%
98	15	6	6	100%	0	0%	0	0%	0	0%	0	0%
99	15	10	7	70%	1	10%	0	0%	0	0%	2	20%



貳、證照及檢定證書

下述分析為大學部及碩士班畢業生資料，其中大學部分為一般學制之學生、進修學士班，碩士班分為日間部碩士班及在職專班。因博士班 99 學年度應屆畢業無此項次，不列入分析討論。

一、大學部

99 學年度大學部取得證照或檢定證書人次，大學部如表 2-1，另 99 學年度各系取得證照或檢定證書人次詳如附表六。由相關資料顯示，大學部取得之證照以語言認證居多、技術士證照次之。

表 2-1 96-99 學年度大學部應屆畢業生擁有證照或檢定證書人次一覽(複選)

學年度	證照	國家考試	技術士證照	金融證照	教師證	語言認證	電腦認證	其他	總計
96		9	64	50	0	104	21	42	290
97		9	66	34	0	123	22	62	316
98		17	90	19	0	162	45	61	394
99		16	120	42	1	215	87	0	481

表 2-2 96-99 學年度大學部進修學制應屆畢業生擁有證照或檢定證書人次一覽(複選)

學年度	證照	國家考試	技術士證照	金融證照	教師證	語言認證	電腦認證	其他	總計
96		6	95	24	10	5	18	55	213
97		18	74	24	3	3	9	15	146
98		8	98	9	0	14	25	24	178
99		1	111	11	1	6	23	0	153

二、碩士班

99 學年度碩博士應屆畢業生取得證照或檢定證書人次，碩士班如表 2-3，碩士在職進修專班如表 2-4，各所取得證照或檢定證書人次詳如附表八~九。99 學年度碩士班應屆畢業生以取得教師證、語言證照最多。碩士在職專班則多具備教師證。

表 2-3 96-99 學年度碩士班應屆畢業生擁有證照或檢定證書人次一覽(複選)

證照 學年度	國家考試	技術士 證照	金融證照	教師證	語言認證	電腦認證	其他	總計
96	24	48	13	74	31	21	26	237
97	38	41	5	70	55	18	14	241
98	25	49	14	45	72	23	9	237
99	28	51	16	123	97	59	0	374

表 2-4 96-99 學年度碩士班進修學制應屆畢業生擁有證照或檢定證書人次一覽(複選)

證照 學年度	國家考試	技術士 證照	金融證照	教師證	語言認證	電腦認證	其他	總計
96	14	7	2	55	0	4	7	89
97	24	20	10	91	10	9	5	169
98	22	18	25	23	7	16	9	120
99	24	16	5	108	14	5	0	172

參、學校滿意度

下述分析為大學部及碩博士班畢業生資料，其中大學部為一般學制及進修學士之學生，碩士班為日間部碩士班及碩士在職進修專班之學生，整體滿意度或同意度未達 6 成項次分別為如下列表：

學制	項目	非常不滿意/ 非常不同意		不滿意/ 不同意		滿意/同意		非常滿意/ 非常同意		滿意 度/同 意度
		人數	百分 比	人數	百分 比	人 數	百分 比	人 數	百分 比	
大學部(含進 修學制)應屆 畢業生	學校提供瞭解外國政治、經濟、社 會、文化情況的機會	145	7%	716	34%	111 0	53%	112	5%	58%
	學校提供的學生宿舍數量	218	13%	627	37%	772	46%	68	4%	50%
	系科教學對學生創新或創造力的培 養並不重視	154	7%	918	44%	882	42%	130	6%	48%
碩士班(含進	選修課程有限，選擇性小	32	5%	243	35%	334	49%	76	11%	60%

學制	項目	非常不滿意/ 非常不同意		不滿意/ 不同意		滿意/ 同意		非常滿意/ 非常同意		滿意度/ 同意度
		人數	百分比	人數	百分比	人數	百分比	人數	百分比	
修學制)應屆 畢業生	教學對學生創新或創造力的培養較 為忽視	68	10%	312	46%	256	37%	49	7%	45%
博士班應屆 畢業生	選修課程有限，選擇性小	1	10%	2	20%	7	70%	0	0%	70%
	培育出的博士在專業領域中具競爭 力	1	10%	4	40%	3	30%	2	20%	50%

一、大學部

依據大專校院畢業生流向調查資訊，分為「對系科的意見與看法」及「對學校的意見與看法」等 2 個部份。

本校 99 學年度大學部(含進修學制)應屆畢業生，對「對系科的意見與看法」之滿意度，如表 3-1，其中滿意度未達七成項次分別為「教學對學生創新或創造力的培養」、「學習風氣」、「選修課程有限，選擇性小」、「發展定位」、「課程結構」、「對學生的就業輔導(如職涯發展講座、就業考試輔導等)」、「對學生的升學輔導(如升學考試講座、讀書會等)」等八項。

此外，滿意度高於八成項次為「行政人員的服務品質」、「老師重視課堂教學的回饋意見」、「課程重視培養學生思辨與探究能力」、「系科教師教學表現(如教學態度、技巧、內容等)」、「課程名稱與授課內容符合」、「師資素質與專長」、「修課規定要求合理(如學分要求、必選修、擋修等)」、「師生間的關係與互動」、「師長鼓勵學生在課堂上發表自己的想法」等。整體而言，本校 99 學年度大學部應屆畢業生對系科之滿意度平均為 75%。

表 3-1 99 學年度大學部(含進修學制)應屆畢業生對系科之滿意度

有效問卷人數總計 2094 人	非常不滿意/ 非常不同意		不滿意/ 不同意		滿意/ 同意		非常滿意/ 非常同意		滿意度 同意度
	人數	百分比	人數	百分比	人數	百分比	人數	百分比	
系科行政人員的服務品質	72	3%	272	13%	1447	69%	293	14%	83%
系科師資素質與專長	38	2%	198	9%	1483	71%	366	17%	88%
系科教師教學表現(如教學態度、技巧、內容等)	41	2%	241	12%	1468	70%	335	16%	86%
系科的空間環境	72	3%	388	19%	1366	65%	258	12%	78%
系科設備(如實驗室、教學器材)	86	4%	517	25%	1260	60%	221	11%	71%

系科提供的課外學習活動(如演講、實習、活動、參訪或研討會)	78	4%	413	20%	1344	64%	249	12%	76%
針對系科學習環境，您的滿意程度如何？	67	3%	366	17%	1412	67%	240	11%	79%
系科對學生的就業輔導(如職涯發展講座、就業考試輔導等)	109	5%	530	25%	1268	61%	177	8%	69%
系科對學生的升學輔導(如升學考試講座、讀書會等)	94	4%	546	26%	1267	61%	178	9%	69%
系科師生間的關係與互動	42	2%	178	9%	1427	68%	436	21%	89%
系科學習風氣濃厚	80	4%	630	30%	1209	58%	166	8%	66%
系科發展定位明確	104	5%	541	26%	1228	59%	211	10%	69%
系科課程結構嚴謹	100	5%	545	26%	1253	60%	186	9%	69%
系科選修課程有限，選擇性小	65	3%	594	28%	1114	53%	312	15%	68%
系科課程陳舊落伍，跟不上最新發展	104	5%	1068	51%	778	37%	135	6%	44%
系科課程能與實務接軌	61	3%	475	23%	1371	65%	177	8%	74%
系科課程名稱與授課內容符合	43	2%	208	10%	1602	77%	231	11%	88%
系科老師重視課堂教學的回饋意見	49	2%	264	13%	1502	72%	270	13%	85%
系科師長鼓勵學生在課堂上發表自己的想法	39	2%	172	8%	1486	71%	387	18%	89%
系科課程重視培養學生思辨與探究能力	42	2%	245	12%	1498	72%	299	14%	86%
系科教學對學生創新或創造力的培養並不重視	154	7%	918	44%	882	42%	130	6%	48%
系科的修課規定要求合理(如學分要求、必選修、擋修等)	54	3%	172	8%	1601	76%	258	12%	89%
系科培育出的學生在專業領域中具競爭力	74	4%	416	20%	1411	67%	182	9%	76%
目前就讀系科的聲譽	56	3%	394	19%	1399	67%	235	11%	78%
系科的進步程度	87	4%	540	26%	1256	60%	202	10%	70%
系科的定位與特色	88	4%	498	24%	1277	61%	221	11%	72%

本校 99 學年度大學部(含進修學制)應屆畢業生，對「對學校的意見與看法」之滿意度，如表 3-2，其中滿意度未達六成項次分別為「學校提供的學生宿舍數量」、「學校提供瞭解外國政治、經濟、社會、文化情況的機會」。

此外，滿意度高於七成項次為「生涯與就業輔導行政工作品質(如效率、專業、創新、親切等)」、「學校外語學習機會與環境(如外語授課、英語聊天室、英語寫作等)」、「學校各項收費

(除學雜費外，如網路使用費、文件申請費、宿舍費等)」、「校園內的安全保障(如交通、設施、校園死角等)」、「學校定位與特色」、「宿舍收費」、「電腦網路設備」、「目前就讀學校的聲譽」、「學校學風自由開放程度」、「校園環境規劃與維護(如教室、廁所、公共空間等)」等，整體而言，本校 99 學年度大學部應屆畢業生對系科之滿意度平均為 66%。

表 3-2 99 學年度大學部(含進修學制)應屆畢業生對學校之滿意度

有效問卷人數總計 2094 人	非常不滿意 /非常不同意		不滿意 /不同意		滿意 /同意		非常滿意 /非常同意		滿意度 同意度
	人數	百分比	人數	百分比	人數	百分比	人數	百分比	
協助學生生涯發展與規劃	83	4%	558	27%	1315	63%	126	6%	69%
協助學生瞭解就業市場現況與產業發展趨勢	100	5%	623	30%	1240	59%	120	6%	65%
協助學生瞭解國內外升學管道與準備方法	113	5%	671	32%	1177	56%	123	6%	62%
協助學生瞭解或準備各證照或國家考試	115	5%	684	33%	1149	55%	136	6%	61%
強化學生求職準備與求職技巧	104	5%	627	30%	1213	58%	139	7%	65%
生涯與就業輔導行政工作品質(如效率、專業、創新、親切等)	90	4%	530	25%	1301	62%	163	8%	70%
學校提供國外修課或交換學生機會	117	6%	608	29%	1243	59%	115	5%	65%
學校提供與外籍人士或國際社群互動交流的機會	116	6%	604	29%	1218	58%	145	7%	65%
學校外語學習機會與環境(如外語授課、英語聊天室、英語寫作等)	96	5%	500	24%	1318	63%	169	8%	71%
學校提供瞭解外國政治、經濟、社會、文化情況的機會	145	7%	716	34%	1110	53%	112	5%	58%
校園環境規劃與維護(如教室、廁所、公共空間等)	80	4%	365	17%	1475	70%	163	8%	78%
校園內的安全保障(如交通、設施、校園死角等)	103	5%	453	22%	1387	66%	140	7%	73%
學校各項收費(除學雜費外，如網路使用費、文件申請費、宿舍費等)	123	6%	435	21%	1354	65%	172	8%	73%
電腦網路設備	109	5%	436	21%	1381	66%	158	8%	73%
運動休閒設施(如籃球場、網球場、游泳池、咖啡座...等)	151	7%	552	26%	1238	59%	143	7%	66%

學校生活機能便利性	164	8%	539	26%	1233	59%	147	7%	66%
目前就讀學校的聲譽	58	3%	422	20%	1451	69%	153	7%	77%
學校的進步程度	87	4%	557	27%	1290	62%	150	7%	69%
學校定位與特色	74	4%	482	23%	1376	66%	152	7%	73%
學校學風自由開放程度	110	5%	361	17%	1429	68%	184	9%	77%
學校提供的學生宿舍數量	218	13%	627	37%	772	46%	68	4%	50%
宿舍的居住環境(如空間、設施、清潔、寧靜、舒適等)	136	8%	470	28%	950	56%	129	8%	64%
宿舍管理與輔導(如門禁、網路等規定，舍監提供之生活協助等)	171	10%	482	29%	934	55%	98	6%	61%
宿舍收費	43	2%	113	5%	1290	62%	239	11%	73%

二、碩博士班

本校 99 學年度碩士班(含進修學制)應屆畢業生對系所之滿意度詳如表 3-3，其中滿意度未達七成之項次為「教學對學生創新或創造力的培養較為忽視」、「選修課程有限，選擇性小」；滿意度高達九成的項次為「的修課規定要求合理(如學分要求、必選修、當修等)」、「老師重視課堂教學的回饋意見」、「教師教學表現(如教學態度、技巧、內容等)」、「行政人員的服務品質」、「師資素質與專長」、「課程重視培養學生思辨與探究能力」、「師生間的關係與互動」、「師長鼓勵學生在課堂上發表自己的想法」，整體而言平均滿意度為 81%。

另外，99 學年度碩士班(含進修學制)應屆畢業生對學校之滿意度詳如表 3-4，滿意度未達七成項次為「學校提供的學生宿舍數量」、「學校提供瞭解外國政治、經濟、社會、文化情況的機會」、「宿舍的居住環境(如空間、設施、清潔、寧靜、舒適等)」、「圖書館之館藏豐富情況(包含圖書、電子期刊、線上資料等)」；此外滿意度高達九成項次為「開課人數規定」、「宿舍收費」、「選課機制(如公平性、便利性、合理性)」，整體平均滿意度為 79%。

博士班詳如表 3-5。依大專校院畢業生流向調查資訊，滿意度達九成項次為「參與學術研究的機會」、「就讀的聲譽」、「師資優秀」。

表 3-3 99 學年度碩士班(含進修學制)應屆畢業生對系所之滿意度或同意度

有效問卷人數總計 685 人	非常不滿意 /非常不同意		不滿意 /不同意		滿意 /同意		非常滿意 /非常同意		滿意度 同意度
	人數	百分比	人數	百分比	人數	百分比	人數	百分比	
行政人員的服務品質	8	1%	44	6%	414	60%	219	32%	92%
師資素質與專長	7	1%	44	6%	417	61%	217	32%	93%
教師教學表現(如教學態度、技巧、內容等)	7	1%	49	7%	417	61%	212	31%	92%
空間環境	12	2%	82	12%	432	63%	159	23%	86%
設備(如實驗室、教學器材)	13	2%	136	20%	400	58%	136	20%	78%
提供的課外學習活動(如演講、實習、活動、參訪或研討會)	16	2%	87	13%	452	66%	130	19%	85%
提供給學生的學習協助(如學習輔導, OfficeHour)	13	2%	82	12%	450	66%	140	20%	86%
對學生的就業輔導(如職涯發展講座、就業考試輔導等)	30	4%	126	18%	426	62%	103	15%	77%
對學生的升學輔導(如升學考試講座、讀書會等)	22	3%	147	21%	419	61%	97	14%	75%
提供的獎學金及工讀機會	31	5%	135	20%	406	59%	113	16%	76%
師生間的關係與互動	8	1%	35	5%	422	62%	220	32%	94%
學術研究風氣濃厚	12	2%	122	18%	452	66%	99	14%	80%
發展定位明確	20	3%	126	18%	413	60%	126	18%	79%
課程結構嚴謹	19	3%	110	16%	440	64%	116	17%	81%
選修課程有限, 選擇性小	32	5%	243	35%	334	49%	76	11%	60%
課程陳舊落伍, 跟不上最新發展	101	15%	420	61%	143	21%	21	3%	24%
課程名稱與授課內容符合	19	3%	73	11%	454	66%	139	20%	87%
老師重視課堂教學的回饋意見	9	1%	49	7%	468	68%	159	23%	92%
師長鼓勵學生在課堂上發表自己的想法	8	1%	21	3%	425	62%	231	34%	96%
課程重視培養學生思辨與探究能力	9	1%	41	6%	440	64%	195	28%	93%
教學對學生創新或創造力的培養較為忽視	68	10%	312	46%	256	37%	49	7%	45%
修課規定要求合理(如學分要求、必選修、當修等)	12	2%	47	7%	498	73%	128	19%	91%
培育出的學生在專業領域中具競爭力	15	2%	72	11%	496	72%	102	15%	87%
目前就讀研究所的聲譽	10	1%	105	15%	473	69%	97	14%	83%

目前就讀研究所的進步程度	13	2%	96	14%	466	68%	110	16%	84%
目前就讀研究所的定位與特色	12	2%	120	18%	445	65%	108	16%	81%

表 3-4 99 學年度碩士班(含進修學制)應屆畢業生對學校之滿意度

有效問卷人數總計 685 人	非常不滿意 /非常不同意		不滿意 /不同意		滿意 /同意		非常滿意 /非常同意		滿意度 同意度
	人數	百分比	人數	百分比	人數	百分比	人數	百分比	
圖書館環境設施	16	2%	93	14%	457	67%	119	17%	84%
圖書館之館藏豐富情況(包含圖書、電子期刊、線上資料等)	62	9%	176	26%	347	51%	100	15%	65%
圖書館的服務與規定(如開放時間、借閱規定等)	18	3%	90	13%	472	69%	105	15%	84%
選課機制(如公平性、便利性、合理性)	6	1%	54	8%	519	76%	106	15%	91%
開課人數規定	6	1%	62	9%	526	77%	91	13%	90%
學校教學評鑑制度(如學生意見反應、教師教學改進)	17	2%	71	10%	509	74%	88	13%	87%
跨領域的學習機會(如跨領域、系、院修課、學程開設等)	16	2%	92	13%	485	71%	92	13%	84%
教務行政服務品質(如效率、專業、創新、親切等)	18	3%	73	11%	481	70%	113	16%	87%
學校提供國外修課或交換學生機會	21	3%	137	20%	469	68%	58	8%	77%
學校提供與外籍人士或國際社群互動交流的機會	18	3%	138	20%	463	68%	66	10%	77%
學校外語學習機會與環境(如外語授課、英語聊天室、英語寫作等)	13	2%	148	22%	453	66%	71	10%	76%
學校提供瞭解外國政治、經濟、社會、文化情況的機會	24	4%	190	28%	417	61%	54	8%	69%
學校對研究生意見的重視或尊重程度	35	5%	113	16%	465	68%	72	11%	78%
學校校風的民主開明程度(如校規、制度、文化等)	28	4%	107	16%	477	70%	73	11%	80%
學校提供的獎助學金或工讀機會	34	5%	129	19%	446	65%	76	11%	76%

研究生碰到問題時，學校提供的協助(如輔導、支援等)	26	4%	111	16%	475	69%	73	11%	80%
研究生事務(如兵役、宿舍問題)行政工作品質(如效率、專業、創新、親切等)	26	4%	82	12%	489	71%	88	13%	84%
學校提供的就業輔導服務品質	28	4%	128	19%	467	68%	62	9%	77%
目前就讀學校的聲譽	13	2%	94	14%	498	73%	80	12%	84%
學校的進步程度	19	3%	114	17%	471	69%	81	12%	81%
學校定位與特色	18	3%	113	16%	471	69%	83	12%	81%
學校學風自由開放程度	26	4%	98	14%	475	69%	86	13%	82%
學校提供的學生宿舍數量	7	7%	30	31%	55	56%	6	6%	62%
宿舍的居住環境(如空間、設施、清潔、寧靜、舒適等)	4	4%	35	36%	50	51%	9	9%	60%
宿舍管理與輔導(如門禁、網路等規定，舍監提供之生活協助等)	3	3%	20	20%	61	62%	14	14%	77%
宿舍收費	1	1%	8	8%	71	72%	18	18%	91%

表 3-5 99 學年度博士班應屆畢業生對系所之同意度

有效問卷人數總計 10 人	非常不滿意 /非常不同意		不滿意 /不同意		滿意 /同意		非常滿意 /非常同意		滿意度 同意度
	人數	百分比	人數	百分比	人數	百分比	人數	百分比	
學術研究風氣濃厚	0	0%	4	40%	4	40%	2	20%	60%
課程結構嚴謹	0	0%	3	30%	5	50%	2	20%	70%
選修課程有限，選擇性小	1	10%	2	20%	7	70%	0	0%	70%
課程陳舊落伍，跟不上最新發展	3	30%	4	40%	3	30%	0	0%	30%
教育提供相當多國際化機會(國際合作、交換學生等)	1	10%	2	20%	5	50%	2	20%	70%
學生有很多參與學術研究的機會	1	10%	0	0%	7	70%	2	20%	90%

培育出的博士在專業領域中具競爭力	1	10%	4	40%	3	30%	2	20%	50%
所上重視對博士生的就業準備(如教學經驗與論文累積)	2	20%	2	20%	4	40%	2	20%	60%
師資優秀	0	0%	0	0%	8	80%	2	20%	100%
就讀的聲譽	1	10%	0	0%	7	70%	2	20%	90%
就讀的進步程度	1	10%	3	30%	4	40%	2	20%	60%
就讀的定位與特色	1	10%	2	20%	5	50%	2	20%	70%

肆、就業力評估

下述分析為大學部及碩博士班畢業生資料，其中大學部為一般學制及進修學士之學生，碩士班為日間部碩士班及碩士在職進修專班之學生。

有關就業力評估分為「一般能力」、「人際溝通與互動能力」、「個人特質」及「就業相關職能」等4部分，詳細說明如下，因博士班99學年度應屆畢業無此項次，不列入分析討論。整體滿意度未達6成項次分別為如下列表：

學制	項目	很不好		不好		好		非常好		就業力
		人數	百分比	人數	百分比	人數	百分比	人數	百分比	
大學部(含進修學制)應屆畢業生	外語能力	232	11%	1062	51%	716	34%	75	4%	38%
碩士班(含進修學制)應屆畢業生	外語能力	43	6%	431	63%	200	29%	12	2%	31%
	國際視野(如國際社會與文化的瞭解)	11	2%	291	42%	338	49%	46	7%	56%

一、大學部

本校99學年度大學部應屆畢業生對於自己在職場就業能力的自我評估(詳如附表4-1)，自評為優勢強項者，前五項依序為：團隊合作能力、主動負責、勇於任事、理解與掌握閱讀重點

的能力、發掘及解決問題的能力、人際關係經營能力。

自評為弱勢者為： 外語能力、國際視野(如國際社會、文化的瞭解)、職涯規劃能力、求職與自我行銷能力、透過寫作溝通的能力(如撰寫文案、企劃、報告等)、領導能力、資訊素養或電腦技能。

表 4-1 99 學年度大學部(含進修學制)應屆畢業生就業力自我評估分析

有效問卷總計 2086 人		很不好		不好		好		非常好		就業力
		人數	百分比	人數	百分比	人數	百分比	人數	百分比	
一般能力	理解與掌握閱讀重點的能力	23	1%	292	14%	1521	73%	249	12%	85%
	外語能力	232	11%	1062	51%	716	34%	75	4%	38%
	透過寫作溝通的能力(如撰寫文案、企劃、報告等)	49	2%	657	31%	1216	58%	164	8%	66%
	資訊素養或電腦技能	46	2%	601	29%	1252	60%	186	9%	69%
	發掘及解決問題的能力	18	1%	294	14%	1456	70%	317	15%	85%
	創新開發的能力	32	2%	560	27%	1263	61%	231	11%	72%
	通識與跨領域素養	20	1%	381	18%	1466	70%	219	10%	81%
	藝術與審美素養	61	3%	542	26%	1230	59%	253	12%	71%
	國際視野(如國際社會、文化的瞭解)	43	2%	718	34%	1149	55%	175	8%	63%
	將想法付諸執行的能力	36	2%	457	22%	1312	63%	280	13%	76%
體能與健康	57	3%	530	25%	1201	58%	298	14%	72%	
人際溝通與互動能力	口語表達與溝通能力	23	1%	473	23%	1323	63%	366	18%	81%
	人際關係經營能力	22	1%	311	15%	1435	69%	317	15%	84%
	領導能力	31	1%	653	31%	1172	56%	230	11%	67%
	團隊合作能力	13	1%	189	9%	1508	72%	375	18%	90%
個人特質	自我管理能力(有效率、有規劃性的工作)	31	1%	464	22%	1311	63%	280	13%	76%
	自我學習能力	17	1%	353	17%	1429	69%	287	14%	82%

	情緒管理與抗壓力	34	2%	365	17%	1354	65%	333	16%	81%
	主動負責、勇於任事	11	1%	259	12%	1403	67%	413	20%	87%
就業相關 職能	學科基礎能力(如基礎學科、各科導論等，進階學習基礎)	14	1%	357	17%	1556	75%	158	8%	82%
	領域專業知識與技能	14	1%	430	21%	1462	70%	179	9%	79%
	求職與自我行銷能力	34	2%	704	34%	1173	56%	174	8%	65%
	職涯規劃能力	36	2%	703	34%	1181	57%	166	8%	65%

二、碩士班

碩士班應屆畢業生自評為優勢強項(詳如表 4-2)，前五項依序為：主動負責、勇於任事、團隊合作能力、領域專業知識與技能、自我學習能力、人際關係經營能力。

自評為弱勢者，前五項為：外語能力、國際視野(如國際社會與文化的瞭解)、透過寫作溝通的能力(如撰寫文案、企劃、報告等)、領導能力、創新開發的能力。

表 4-2 99 學年度碩士班(含進修學制)應屆畢業生就業力自我評估分析

有效問卷總計 686 人		很不好		不好		好		非常好		就業力
		人數	百分比	人數	百分比	人數	百分比	人數	百分比	
一般能力	外語能力	43	6%	431	63%	200	29%	12	2%	31%
	透過寫作溝通的能力(如撰寫文案、企劃、報告等)	9	1%	202	29%	435	63%	40	6%	69%
	發掘及解決問題的能力	3	0.4%	78	11%	517	75%	88	13%	88%
	創新開發的能力	3	0.4%	196	29%	424	62%	63	9%	71%
	國際視野(如國際社會與文化的瞭解)	11	2%	291	42%	338	49%	46	7%	56%
	將想法付諸執行的能力	5	1%	118	17%	467	68%	96	14%	82%
人際溝通與互動能力	口語表達與溝通能力	3	0.4%	106	15%	491	72%	86	13%	84%
	人際關係經營能力	5	1%	75	11%	509	74%	97	14%	88%
	領導能力	4	1%	201	29%	414	60%	67	10%	70%
	團隊合作能力	1	0.4%	43	6%	515	75%	127	19%	94%

個人 特質	自我管理能力(有效率、有規劃性的工作)	3	0.4%	120	17%	447	65%	116	17%	82%
	自我學習能力	0	0%	66	10%	489	71%	131	19%	90%
	情緒管理與抗壓力	6	1%	76	11%	474	69%	130	19%	88%
	主動負責、勇於任事	1	0.4%	38	6%	470	69%	177	26%	94%
就業相 關職能	領域專業知識與技能	1	0.4%	53	8%	549	80%	83	12%	92%
	求職與自我行銷能力	5	1%	155	23%	471	69%	55	8%	77%
	職涯規劃能力	5	1%	146	21%	478	70%	57	8%	78%

附表一：99 年度大學部各系畢業生流向資料

院系所	畢業人數	填答人數	畢業流向(人數/百分比)													
			全職工作或實習		服兵役		繼續進修		準備證照考、檢定考、或國家考試等		參加職訓		目前不打算就業、求學或考試		其他	
			人數	百分比	人數	百分比	人數	百分比	人數	百分比	人數	百分比	人數	百分比	人數	百分比
師範學院	268	258	135	52%	45	18%	31	12%	42	16%	1	0%	2	1%	2	1%
教育學系	44	42	21	50%	8	19%	7	17%	5	12%	0	0%	0	0%	1	2%
體育學系	44	44	18	41%	18	41%	2	5%	4	9%	1	2%	1	2%	0	0%
幼兒教育學系	44	43	24	56%	2	5%	6	14%	10	23%	0	0%	0	0%	1	2%
特殊教育學系	46	43	29	67%	6	14%	1	2%	6	14%	0	0%	1	2%	0	0%
輔導與諮商學系	51	48	24	50%	4	8%	8	17%	12	25%	0	0%	0	0%	0	0%
數位學習(設計與管理)學系	39	38	19	50%	7	18%	7	18%	5	13%	0	0%	0	0%	0	0%
人文藝術學院	274	265	120	45%	36	14%	67	25%	37	14%	1	0%	4	2%	0	0%
(中)國(語)文學系	52	49	20	41%	3	6%	14	29%	11	22%	0	0%	1	2%	0	0%
(應用)外國語言學系	102	100	51	51%	17	17%	17	17%	14	14%	0	0%	1	1%	0	0%
史地學系	44	43	12	28%	15	35%	11	26%	4	9%	1	2%	0	0%	0	0%
音樂學系	36	35	16	46%	0	0%	15	43%	4	11%	0	0%	0	0%	0	0%
視覺藝術學系	40	38	21	55%	1	3%	10	26%	4	11%	0	0%	2	5%	0	0%
管理學院	189	186	56	30%	47	26%	51	27%	29	16%	1	0.5%	2	1%	0	0%
應用經濟系	51	50	16	32%	10	20%	16	32%	7	14%	0	0%	1	2%	0	0%

企業管理學系	50	49	22	45%	7	14%	10	20%	10	20%	0	0%	0	0%	0	0%
生物事業管理學系	43	43	15	35%	14	33%	6	14%	6	14%	1	2%	1	2%	0	0%
資訊管理(技術)學系	45	44	3	7%	16	36%	19	43%	6	14%	0	0%	0	0%	0	0%
農學院	370	362	76	21%	94	26%	127	35%	51	14%	8	2%	3	1%	3	1%
景觀學系	40	38	12	32%	4	11%	13	34%	5	13%	3	8%	0	0%	1	3%
農藝學系	53	53	5	9%	18	34%	12	23%	18	34%	0	0%	0	0%	0	0%
動物科學(技術)學系	50	48	13	27%	13	27%	18	38%	2	4%	2	4%	0	0%	0	0%
園藝學系	54	53	18	34%	13	25%	14	26%	7	13%	1	2%	0	0%	0	0%
生物農業科技學系	48	46	8	17%	7	15%	25	54%	2	4%	1	2%	2	4%	1	2%
森林(暨)(自然保育)(自然資源)學系	43	43	5	12%	17	40%	15	35%	5	12%	0	0%	1	2%	0	0%
林產科學暨家具工程學系	34	33	5	15%	12	36%	14	42%	2	6%	0	0%	0	0%	0	0%
獸醫學系	48	48	10	21%	10	21%	16	33%	10	21%	1	2%	0	0%	1	2%
理工學院	334	331	24	7%	118	36%	155	47%	25	8%	3	1%	5	2%	1	0%
應用化學系	51	51	6	12%	10	20%	34	67%	1	2%	0	0%	0	0%	0	0%
電子物理學系	38	37	1	3%	11	30%	24	65%	1	3%	0	0%	0	0%	0	0%
應用數學系	42	42	7	17%	15	36%	15	36%	3	7%	1	2%	1	2%	0	0%
資訊工程學系	52	51	1	2%	18	35%	26	51%	3	6%	1	2%	2	4%	0	0%
生物(產業)機電工程學系	77	76	2	3%	37	49%	29	38%	5	7%	1	1%	1	1%	1	1%
土木與水資源工程學系	74	74	7	9%	27	36%	27	36%	12	16%	0	0%	1	1%	0	0%
生命科學院	283	278	46	17%	71	26%	133	48%	21	8%	3	1%	4	1%	0	0%
水生生物科學系	43	43	5	12%	14	33%	19	44%	3	7%	1	2%	1	2%	0	0%
生物資源(與科技)(技術)學系	40	40	8	20%	13	33%	15	38%	3	8%	0	0%	1	3%	0	0%
生化科技學系	45	43	3	7%	5	12%	33	77%	2	5%	0	0%	0	0%	0	0%

微生物免疫與生物藥學系	70	70	9	13%	20	29%	37	53%	2	3%	1	1%	1	1%	0	0%
食品科學系	85	82	21	26%	19	23%	29	35%	11	13%	1	1%	1	1%	0	0%
總計	1718	1680	457	27%	411	24%	564	34%	205	12%	17	1%	20	1%	6	0%

備註：

- 1.從事全職工作或實習，含畢業前已經在做的全職工作，大專校院企業實習方案，職業軍人等。
- 2.服兵役，含研發替代役。
- 3.繼續進修，含已獲錄取，或準備升學進修相關考試者。
- 4.準備證照考、檢定考、或國家考試等，不包含出國進修考試（指不從事全職工作或不工作）。
- 5.參加職訓，含深化專長、第二專長培養。

附表二：99 學年度大學部進修學制各系畢業生流向資料

院系所	畢業人數	填答人數	畢業流向(人數/百分比)													
			全職工作或實習		服兵役		繼續進修		準備證照考、檢定考、或國家考試等		參加職訓		目前不打算就業、求學或考試		其他	
			人數	百分比	人數	百分比	人數	百分比	人數	百分比	人數	百分比	人數	百分比	人數	百分比
師範學院	118	116	43	37%	38	33%	12	10%	14	12%	1	1%	5	4%	3	3%
體育學系	66	64	14	22%	35	55%	3	5%	6	9%	1	2%	2	3%	3	5%
輔導與諮商學系	52	52	29	56%	3	6%	9	17%	8	15%	0	0%	3	6%	0	0%
生命科學院	65	66	39	59%	11	17%	6	9%	4	6%	4	6%	2	3%	0	0%
食品科學系	34	35	16	46%	7	20%	5	14%	3	9%	3	9%	1	3%	0	0%
生物資源(與科技)(技術)學系	31	31	23	74%	4	13%	1	3%	1	3%	1	3%	1	3%	0	0%
管理學院	49	49	31	63%	10	20%	1	2%	4	8%	3	6%	0	0%	0	0%
生物事業管理學系	49	49	31	63%	10	20%	1	2%	4	8%	3	6%	0	0%	0	0%
理工學院	42	41	15	37%	16	39%	4	10%	5	12%	1	2%	0	0%	0	0%
生物(產業)機電工程學系	23	23	7	30%	12	52%	1	4%	3	13%	0	0%	0	0%	0	0%
土木與水資源工程學系	19	18	8	44%	4	22%	3	17%	2	11%	1	6%	0	0%	0	0%
農學院	135	130	68	56%	27	12%	9	4%	16	20%	4	2%	3	1%	3	4%
農藝學系	38	38	20	53%	5	13%	2	5%	8	21%	0	0%	1	3%	2	5%
動物科學(技術)學系	32	30	14	47%	7	23%	4	13%	2	7%	1	3%	2	7%	0	0%

園藝學系	23	22	14	64%	2	9%	2	9%	2	9%	2	9%	0	0%	0	0%
森林(暨)(自然保育)(自然資源)學系	6	5	4	80%	0	0%	0	0%	0	0%	0	0%	0	0%	1	20%
林產科學暨家具工程學系	32	32	15	47%	13	41%	1	3%	2	6%	1	3%	0	0%	0	0%
獸醫學系	3	2	0	0%	0	0%	0	0%	2	100%	0	0%	0	0%	0	0%
農業經營學系	1	1	1	100%	0	0%	0	0%	0	0%	0	0%	0	0%	0	0%
總計	409	401	195	49%	102	25%	32	8%	43	11%	13	3%	10	2%	6	1%

備註：

- 1.從事全職工作或實習，含畢業前已經在做的全職工作，大專校院企業實習方案，職業軍人等。
- 2.服兵役，含研發替代役。
- 3.繼續進修，含已獲錄取，或準備升學進修相關考試者。
- 4.準備證照考、檢定考、或國家考試等，不包含出國進修考試（指不從事全職工作或不工作）。
- 5.參加職訓，含深化專長、第二專長培養。

附表三：99 學年度碩士班應屆畢業生各所流向資料

院系所	畢業人數	填答人數	畢業生流向(人數/百分比)													
			全職工作或實習		服兵役		繼續進修		準備證照考、檢定考、或國家考試等		參加職訓		目前不打算就業、求學或考試		其他	
			人數	百分比	人數	百分比	人數	百分比	人數	百分比	人數	百分比	人數	百分比	人數	百分比
師範學院	186	152	115	77%	8	6%	5	4%	17	9%	1	0%	2	2%	4	2%
國民教育學系	22	21	12	57%	1	5%	1	5%	6	29%	1	5%	0	0%	0	0%
家庭教育與諮商研究所	20	19	15	79%	0	0%	0	0%	3	16%	0	0%	0	0%	1	5%
(自然)科學教育學系	6	6	5	83%	0	0%	0	0%	0	0%	0	0%	1	17%	0	0%
數學教育學系	24	18	18	100%	0	0%	0	0%	0	0%	0	0%	0	0%	0	0%
體育學系	15	15	8	53%	3	20%	2	13%	2	13%	0	0%	0	0%	0	0%
幼兒教育學系	20	20	13	65%	0	0%	1	5%	4	20%	0	0%	1	5%	1	5%
特殊教育學系	15	14	14	100%	0	0%	0	0%	0	0%	0	0%	0	0%	0	0%
教育行政(與政策發展)研究所	16	16	13	81%	0	0%	0	0%	1	6%	0	0%	0	0%	2	13%
教育科技學系	4	4	3	75%	0	0%	1	25%	0	0%	0	0%	0	0%	0	0%
數位學習(設計與管理)學系	11	10	6	60%	4	40%	0	0%	0	0%	0	0%	0	0%	0	0%
輔導與諮商學系	33	9	8	89%	0	0%	0	0%	1	11%	0	0%	0	0%	0	0%
人文藝術學院	46	41	30	73%	5	10%	1	3%	5	14%	0	0%	0	0%	0	0%

視覺藝術學系	11	10	5	50%	4	40%	0	0%	1	10%	0	0%	0	0%	0	0%
(音樂與)表演藝術系	6	6	5	83%	0	0%	1	17%	0	0%	0	0%	0	0%	0	0%
(中)國(語)文學系	5	3	2	67%	0	0%	0	0%	1	33%	0	0%	0	0%	0	0%
(應用)外國語言學系	13	12	9	75%	1	8%	0	0%	2	17%	0	0%	0	0%	0	0%
史地學系	11	10	9	90%	0	0%	0	0%	1	10%	0	0%	0	0%	0	0%
管理學院	139	97	50	51%	34	35%	5	6%	5	6%	0	0%	1	1%	2	2%
應用經濟系	11	11	6	55%	3	27%	0	0%	2	18%	0	0%	0	0%	0	0%
管理(科學)學系	33	23	15	65%	5	22%	2	9%	0	0%	0	0%	0	0%	1	4%
行銷(與)流通管理系	39	14	8	57%	6	43%	0	0%	0	0%	0	0%	0	0%	0	0%
生物事業管理學系	10	9	5	56%	2	22%	2	22%	0	0%	0	0%	0	0%	0	0%
資訊管理(技術)學系	15	14	4	29%	10	71%	0	0%	0	0%	0	0%	0	0%	0	0%
運輸與物流(工程)學系	16	16	7	44%	6	38%	0	0%	2	13%	0	0%	1	6%	0	0%
觀光(與)(休閒)(管理)(遊 憩)學系	15	10	5	50%	2	20%	1	10%	1	10%	0	0%	0	0%	1	10%
生命科學院	63	53	26	49%	15	28%	7	13%	1	2%	0	0%	3	6%	1	2%
水生生物科學系	7	6	3	50%	3	50%	0	0%	0	0%	0	0%	0	0%	0	0%
生化科技學系	15	14	3	21%	6	43%	2	14%	0	0%	0	0%	3	21%	0	0%
生物醫藥科學研究所	14	9	3	33%	3	33%	2	22%	0	0%	0	0%	0	0%	1	11%
食品科學系	27	24	17	71%	3	13%	3	13%	1	4%	0	0%	0	0%	0	0%
理工學院	92	86	26	30%	51	58%	3	3%	4	7%	0	0%	1	1%	1	1%
應用化學系	15	14	4	29%	8	57%	2	14%	0	0%	0	0%	0	0%	0	0%
應用數學系	12	12	5	42%	6	50%	0	0%	0	0%	0	0%	1	8%	0	0%
光電暨固態電子研究所	16	16	3	19%	12	75%	0	0%	1	6%	0	0%	0	0%	0	0%

資訊工程學系	23	23	11	48%	10	43%	1	4%	1	4%	0	0%	0	0%	0	0%
生物(產業)機電工程學系	19	15	1	7%	13	87%	0	0%	0	0%	0	0%	0	0%	1	7%
土木與水資源工程學系	7	6	2	33%	2	33%	0	0%	2	33%	0	0%	0	0%	0	0%
農學院	94	78	27	35%	30	38%	5	6%	13	17%	0	0%	2	3%	1	1%
農藝學系	12	10	5	50%	1	10%	0	0%	3	30%	0	0%	1	10%	0	0%
動物科學(技術)學系	13	11	6	55%	3	27%	0	0%	1	9%	0	0%	0	0%	1	9%
園藝學系	14	10	2	20%	3	30%	1	10%	3	30%	0	0%	1	10%	0	0%
農業生物技術研究所	15	10	2	20%	8	80%	0	0%	0	0%	0	0%	0	0%	0	0%
森林(暨)(自然保育)(自然資源)學系	12	10	4	40%	4	40%	2	20%	0	0%	0	0%	0	0%	0	0%
林產科學暨家具工程學系	12	12	1	8%	7	58%	0	0%	4	33%	0	0%	0	0%	0	0%
獸醫學系	16	15	7	47%	4	27%	2	13%	2	13%	0	0%	0	0%	0	0%
總計	620	507	274	54%	143	28%	26	5%	45	9%	1	0%	9	2%	9	2%

備註：

- 1.從事全職工作或實習，含畢業前已經在做的全職工作，大專校院企業實習方案，職業軍人等。
- 2.服兵役，含研發替代役。
- 3.繼續進修，含已獲錄取，或準備升學進修相關考試者。
- 4.準備證照考、檢定考、或國家考試等，不包含出國進修考試（指不從事全職工作或不工作）。
- 5.參加職訓，含深化專長、第二專長培養。

附表四：99 學年度碩士在職進修專班應屆畢業生各所流向資料

院系所	畢業人數	填答人數	畢業生流向(人數/百分比)													
			全職工作或實習		服兵役		繼續進修		證照考、檢定考、或國家考試等		參加職訓		目前不打算就業、求學或考試		其他	
			人數	百分比	人數	百分比	人數	百分比	人數	百分比	人數	百分比	人數	百分比	人數	百分比
師範學院	147	109	101	93%	0	0%	1	1%	4	4%	1	1%	0	0%	2	2%
國民教育學系	46	42	42	100%	0	0%	0	0%	0	0%	0	0%	0	0%	0	0%
家庭教育與諮商研究所	23	23	22	96%	0	0%	0	0%	1	4%	0	0%	0	0%	0	0%
幼兒教育學系	21	18	17	94%	0	0%	0	0%	1	6%	0	0%	0	0%	0	0%
教育行政(與政策發展)研究所	20	17	14	82%	0	0%	1	6%	1	6%	0	0%	0	0%	1	6%
輔導與諮商學系	37	9	6	67%	0	0%	0	0%	1	11%	1	11%	0	0%	1	11%
人文藝術學院	14	13	13	100%	0	0%	0	0%	0	0%	0	0%	0	0%	0	0%
(中)國(語)文學系	4	3	3	100%	0	0%	0	0%	0	0%	0	0%	0	0%	0	0%
史地學系	10	10	10	100%	0	0%	0	0%	0	0%	0	0%	0	0%	0	0%
管理學院	83	22	19	86%	0	0%	0	0%	2	9%	0	0%	0	0%	1	5%
管理學院(不分系)	83	22	19	86%	0	0%	0	0%	2	9%	0	0%	0	0%	1	5%
理工學院	14	14	12	86%	1	7%	0	0%	1	7%	0	0%	0	0%	0	0%
土木與水資源工程學系	14	14	12	86%	1	7%	0	0%	1	7%	0	0%	0	0%	0	0%
農學院	19	17	14	82%	0	0%	0	0%	1	6%	1	6%	0	0%	1	6%
農藝學系	12	11	8	73%	0	0%	0	0%	1	9%	1	9%	0	0%	1	9%

森林(暨)(自然保育)(自然資源)學系	7	6	6	100%	0	0%	0	0%	0	0%	0	0%	0	0%	0	0%
生命科學院	8	7	6	86%	1	14%	0	0%	0	0%	0	0%	0	0%	0	0%
食品科學暨生物藥學研究所	8	7	6	86%	1	14%	0	0%	0	0%	0	0%	0	0%	0	0%
總計	285	182	165	91%	2	1%	1	1%	8	4%	2	1%	0	0%	4	2%

備註：

- 1.從事全職工作或實習，含畢業前已經在做的全職工作，大專校院企業實習方案，職業軍人等。
- 2.服兵役，含研發替代役。
- 3.繼續進修，含已獲錄取，或準備升學進修相關考試者。
- 4.準備證照考、檢定考、或國家考試等，不包含出國進修考試（指不從事全職工作或不工作）。
- 5.參加職訓，含深化專長、第二專長培養。

附表五：99 學年度博士應屆畢業生各所流向資料

院系所	畢業人數	填答人數	畢業流向(人數/百分比)											
			從事全職工作或實習		服兵役		繼續進修		證照或檢定證書相關考試		目前不打算工作		其他	
			人數	百分比	人數	百分比	人數	百分比	人數	百分比	人數	百分比	人數	百分比
師範學院	7	6	4	67%	0	0%	0	0%	0	0%	0	0%	2	33%
國民教育學系	7	6	4	67%	0	0%	0	0%	0	0%	0	0%	2	33%
農學院	5	4	3	75%	1	25%	0	0%	0	0%	0	0%	0	0%
農業科學學位學程	5	4	3	75%	1	25%	0	0%	0	0%	0	0%	0	0%

附表六：99 學年度大學部應屆畢業生各系擁有證照或檢定證書人次(複選)

院系所	證照種類						小計
	國家考試	技術士證照	金融證照	教師證	語言認證	電腦認證	
師範學院	3	3	2	0	14	8	30
教育學系	1	0	0	0	3	1	5
體育學系	1	1	1	0	0	0	3
幼兒教育學系	0	1	0	0	4	2	7
特殊教育學系	0	0	0	0	3	1	4
輔導與諮商學系	1	1	1	0	4	4	11
管理學院	2	2	22	0	57	35	118
數位學習(設計與管理)學系	0	1	0	0	6	3	10
應用經濟系	0	0	13	0	14	1	28
企業管理學系	1	1	7	0	18	21	48
生物事業管理學系	1	0	1	0	11	2	15
資訊管理(技術)學系	0	0	1	0	8	8	17
人文藝術學院	6	3	6	0	77	8	100
音樂學系	0	1	1	0	1	1	4
視覺藝術學系	0	1	0	0	1	3	5
(中)國(語)文學系	0	1	0	0	10	1	12
(應用)外國語言學系	1	0	4	0	63	2	70
史地學系	5	0	1	0	2	1	9
生命科學院	0	63	5	0	29	9	106
水生生物科學系	0	2	1	0	0	1	4
生物資源(與科技)(技術)學系	0	2	0	0	3	2	7
生化科技學系	0	0	3	0	7	4	14
微生物免疫與生物藥學系	0	1	1	0	9	2	13
食品科學系	0	58	0	0	10	0	68
理工學院	0	32	4	0	12	6	54
應用化學系	0	0	0	0	1	0	1
電子物理學系	0	1	0	0	1	0	2
應用數學系	0	0	3	0	2	3	8

資訊工程學系	0	0	0	0	3	1	4
生物(產業)機電工程學系	0	27	0	0	2	0	29
土木與水資源工程學系	0	4	1	0	3	2	10
農學院	4	16	2	1	22	19	64
景觀學系	1	1	1	0	7	7	17
農藝學系	0	1	0	0	4	2	7
動物科學(技術)學系	0	0	0	0	4	4	8
園藝學系	0	7	1	0	2	2	12
生物農業科技學系	1	2	0	0	3	2	8
森林(暨)(自然保育)(自然資源)學系	0	2	0	0	1	0	3
林產科學暨家具工程學系	0	3	0	0	0	2	5
獸醫學系	2	0	0	1	1	0	4
總計	15	119	41	1	211	85	472

附表七：99 學年度大學部進修學制應屆畢業生各系擁有證照或檢定證書人次(複選)

院系所	證照種類						小計
	國家考試	技術士證照	金融證照	教師證	語言認證	電腦認證	
師範學院	0	23	0	1	4	10	38
體育學系	0	9	0	1	0	2	12
輔導與諮商學系	0	14	0	0	4	8	26
管理學院	0	9	5	0	0	3	17
生物事業管理學系	0	9	5	0	0	3	17
農業經營學系	0	0	0	0	0	0	0
生命科學院	0	24	3	0	1	3	31
生物資源(與科技)(技術)學系	0	13	1	0	0	3	17
食品科學系	0	11	2	0	1	0	14
理工學院	0	15	0	0	0	2	17
生物(產業)機電工程學系	0	7	0	0	0	0	7
土木與水資源工程學系	0	8	0	0	0	2	10
農學院	1	38	2	0	1	4	46
農藝學系	0	19	1	0	0	0	20
動物科學(技術)學系	1	1	1	0	0	1	4
園藝學系	0	3	0	0	0	0	3
森林(暨)(自然保育)(自然資源)學系	0	3	0	0	0	0	3
林產科學暨家具工程學系	0	12	0	0	1	3	16
獸醫學系	0	0	0	0	0	0	0
總計	1	109	10	1	6	22	397

附表八：99 學年度碩士班應屆畢業生各所擁有證照或檢定證書人次(複選)

院系所	證照種類						小計
	國家考試	技術士證照	金融證照	教師證	語言認證	電腦認證	
師範學院	5	11	2	95	19	18	150
國民教育學系	0	1	0	18	5	4	28
家庭教育與諮商研究所	1	2	1	11	6	3	24
(自然)科學教育學系	0	0	0	6	1	0	7
數學教育學系	0	0	0	17	2	2	21
體育學系	2	2	1	3	1	0	9
幼兒教育學系	0	3	0	8	2	3	16
特殊教育學系	1	2	0	11	1	2	17
教育行政(與政策發展)研究所	1	1	0	13	1	3	19
教育科技學系	0	0	0	3	0	1	4
輔導與諮商學系	0	0	0	5	0	0	5
人文藝術學院	1	3	0	22	20	6	52
數位學習(設計與管理)學系	0	3	0	3	3	4	13
視覺藝術學系	0	0	0	4	2	0	6
(音樂與)表演藝術系	0	0	0	1	0	0	1
(中)國(語)文學系	0	0	0	2	1	0	3
(應用)外國語言學系	1	0	0	5	12	2	20
史地學系	0	0	0	7	2	0	9
管理學院	3	12	9	0	34	17	75
應用經濟系	0	0	4	0	0	1	5
管理(科學)學系	0	4	4	0	13	4	25
行銷(與)流通管理系	1	3	1	0	7	3	15
生物事業管理學系	0	1	0	0	1	0	2
資訊管理(技術)學系	0	0	0	0	5	5	10
觀光(與)(休閒)(管理)(遊憩)學系	2	4	0	0	8	4	18
生命科學院	4	13	0	1	6	1	25
水生生物科學系	0	0	0	0	1	0	1
生化科技學系	0	1	0	1	0	0	2

生物醫藥科學研究所	2	1	0	0	0	0	3
食品科學系	2	11	0	0	5	1	19
理工學院	0	10	4	4	12	13	43
應用化學系	0	0	0	0	1	0	1
應用數學系	0	0	2	3	1	2	8
光電暨固態電子研究所	0	1	0	0	1	1	3
資訊工程學系	0	0	0	0	3	6	9
生物(產業)機電工程學系	0	8	0	0	1	1	10
土木與水資源工程學系	0	0	0	0	0	0	0
運輸與物流(工程)學系	0	1	2	1	5	3	12
農學院	15	2	1	1	6	4	29
農藝學系	0	0	0	0	0	0	0
動物科學(技術)學系	0	0	0	0	2	2	4
園藝學系	0	0	0	0	3	1	4
農業生物技術研究所	1	1	0	0	0	0	2
森林(暨)(自然保育)(自然資源)學系	1	0	1	1	0	0	3
林產科學暨家具工程學系	0	1	0	0	1	1	3
獸醫學系	13	0	0	0	0	0	13
總和	28	51	16	123	97	59	505

附表九：99 學年度碩士班進修學制應屆畢業生各所擁有證照或檢定證書人次(複選)

院系所	證照種類						小計
	國家考試	技術士證照	金融證照	教師證	語言認證	電腦認證	
師範學院	5	4	0	93	10	2	114
國民教育學系	0	0	0	40	2	0	42
家庭教育與諮商研究所	3	0	0	17	5	1	26
幼兒教育學系	0	2	0	15	0	1	18
教育行政(與政策發展)研究所	1	1	0	14	3	0	19
輔導與諮商學系	1	1	0	7	0	0	9
人文藝術學院	0	0	0	12	0	0	12
(中)國(語)文學系	0	0	0	3	0	0	3
史地學系	0	0	0	9	0	0	9
管理學院	5	3	5	0	1	1	15
管理學院(不分系)	5	3	5	0	1	1	15
理工學院	8	5	0	0	1	0	14
土木與水資源工程學系	8	5	0	0	1	0	14
農學院	3	2	0	3	1	2	11
農藝學系	2	1	0	0	1	0	4
森林(暨)(自然保育)(自然資源)學系	1	1	0	3	0	2	7
生命科學院	3	2	0	0	1	0	6
食品科學暨生物藥學研究所	3	2	0	0	1	0	6
總計	24	16	5	108	14	5	172