

112 年嘉大農藥代噴技術人員訓練班簡章

一、依據：

- (一) 行政院農業委員會 108 年 9 月 12 日修正發布之「農藥代噴技術人員訓練辦法」（以下簡稱本辦法）。
- (二) 行政院農業委員會 99 年 10 月 18 日農防字第 0991485140 號函(委任本所辦理農藥代噴技術人員訓練)。
- (三) 專業空中施作(無人飛行載具)訓練同時依據交通部民用航空局 107 年 4 月 25 日公布民用航空法【遙控無人機專章】規定辦理。

二、目的：為使有志於從事農藥代噴之操作者取得農藥代噴技術人員訓練及格證明，能熟諳農藥使用技術及農藥相關法令規定，且具備安全施藥專業知識與技術，進而運用所學，達到正確安全使用農藥之目的，爰依「農藥代噴技術人員訓練辦法」訂定本計畫。

三、主辦機關：行政院農業委員會農業藥物毒物試驗所(以下稱藥毒所)

四、協(承)辦或合作機關(以下稱協(承)辦機關)：**生物機電工程學系/所**、智慧農業研究中心、國立嘉義大學理工學院自動化研究中心及農學院植醫系植物教學醫院。

五、訓練計畫實施內容：

- (一)訓練對象：分為「共同科目訓練」及「專業空中施作(無人飛行載具)科目訓練」2 類如下：

1. 共同科目訓練：年滿 18 歲之國民，欲取得專業訓練報名資格者。
2. 「專業技術空中施作(無人飛行載具)科目」訓練，需具備以下任一資格：
 - (1) **行政院農業委員會動植物防疫檢疫局核發具有效力之農藥代噴技術人員證書正本掃描檔。**
 - (2) **共同科目訓練測驗及格者。**(需符合農藥代噴技術人員訓練辦法第5條第2項之規定)。
 - (3) 為保障**原住民參訓權利**，今年訓練增設【增設每梯次保有2名原住民身份名額】。

(二)訓練日期及名額：

1. **共同科目訓練：**
 - (1)報名日期：即日起至 112 年 2 月 2 日止 ((名額： 100 人, 達 30 人開班)。
 - (2)訓練日期：112 年 2 月 19 日。
2. **專業空中施作(無人飛行載具)訓練：**
 - ◇ **第 1 梯：**
 - (1)報名日期：即日起至 112 年 3 月 13 日止 (名額： 100 人, 達 20 人開班)。
 - (2)訓練日期：112 年 3 月 30 日起至 3 月 31 日止。
 - ◇ **第 2 梯：**
 - (1)報名日期：即日起至 112 年 3 月 17 日止 (名額： 100 人, 達 20 人開班)。
 - (2)訓練日期：112 年 4 月 8 日起至 4 月 9 日止。

(三)訓練地點：國立嘉義大學(蘭潭校區)生物機電工程系系館 4F 視聽教室(地址：嘉義市學府路 300 號)

(四)訓練費用：

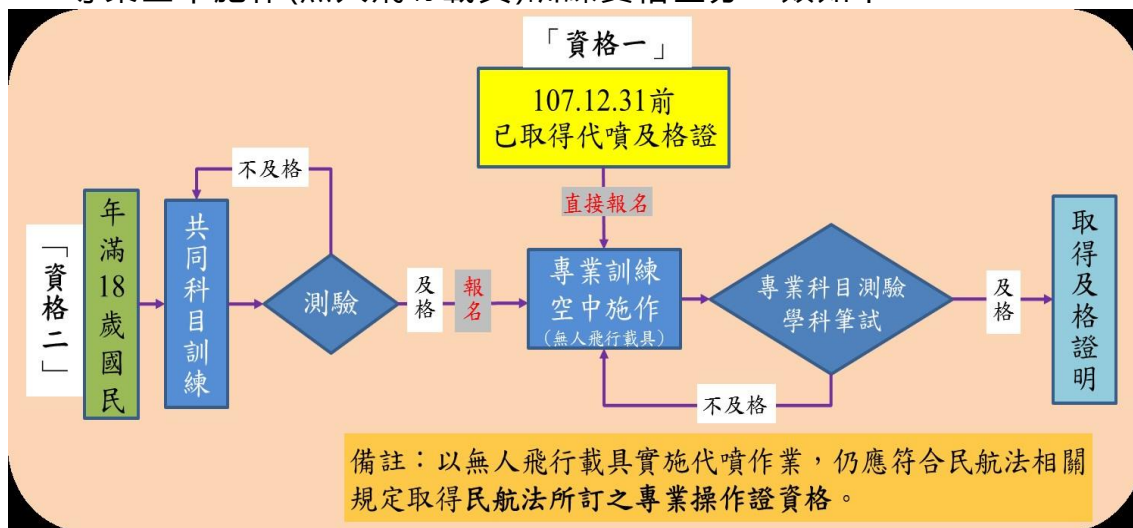
1. 共同科目訓練：**2,500 元(已內含藥毒所測驗費:1,000 元及報名費 200**

元)

2. 專業空中施作(無人飛行載具)訓練： **15,000 元(已內含藥毒所測驗費:5,000 元及報名費 800 元)**。

(五)報名方式：

1. 專業空中施作(無人飛行載具)訓練資格區分二類如下：



報名與取得及格證明流程示意圖

2. 以網際網路下載訓練簡章及相關資料，生物機電工程學系/所網頁「無人機農藥代噴訓練」項下，下載相關報名資料，【網址】：https://www.ncyu.edu.tw/bioeng/content.aspx?site_content_sn=74420。
3. **報名期限：**
- (1) 共同科目報名：
第 1 梯報名:自即日起至 **112 年 2 月 2 日**止。
- (2) 專業空中施作(無人飛行載具)報名: (**須已取得資格**)。
第 1 梯報名自即日起至 **112 年 3 月 13 日**止。
第 2 梯報名自即日起至 **112 年 3 月 17 日**止。
- (3) 依報名順序錄取，額滿為止(正取人數：依各梯次公告人數); 額滿後可列為備取。
4. 報名時請先備妥下列電子檔作為學員資料建檔與佐證(請至：https://www.ncyu.edu.tw/bioeng/content.aspx?site_content_sn=74420 連結下載)。

- (1) 告知報名共同科目第幾梯次或專業科目第幾梯次。
 - (2) 個人基本資料(檔名範例: 學員資料_黃庶民.Xls)
 - (3) 2 吋照片電子檔(檔名範例: 照片_黃庶民.jpg)
 - (4) 身分證正本正反面掃描電子檔(檔名範例: 身分證_黃庶民.jpg)
 - (5) 農藥代噴技術人員及格證明(書)正本掃描檔(已取得及格證明資格報名專業訓練者須備妥)。
 - 1) 以**資格一**報名須檢附佐證: 防檢局核發之農藥代噴技術人員證書正本掃描檔。
 - 2) 以**資格二**報名須檢附佐證: 取得共同科目訓練及格者(2 年內有效, 以欲報名專業技術科目結訓日前有效者為限), 始能參訓; 檢附**藥毒所報名整合平台**\共同科目訓練**成績及格網頁截圖**檔。
 - 3) 其他:依資格需求須檢附之佐證資料電子檔 (例:改名須檢附戶籍謄本正本彩色掃描檔)
5. 報名時請將上列資料及佐證資料(詳如 3.所列佐證資料), E-mail 至: ncyudrone@gmail.com , TEL: **0987500328**, **賴柏儒**助理。本中心經審核無誤後, 會再 E-mail 通知學員審核結果並提供本中心繳款帳號, 請學員於 3 天內, 以個人專屬繳款帳號至 ATM 轉帳(未接獲 E-mail 審核通知, 請勿先行轉帳), 亦可於繳款期限內, 親自至本中心繳款, 繳款完成即為錄取。(轉帳收據要保留且照相或掃描電子檔寄給**賴柏儒**先生, 以便對帳用)
 6. 報名後因故無法到訓者, 請開訓日前 1 週電話 (**0987500328** 或 E-mail(**ncyudrone@gmail.com**))告知**賴柏儒**承辦人員, 並於開訓日後 2 週內, 主動申請退費(詳如 7.退費規定)。。
 7. 本中心得視報名情況調整班別。若報名未達預定開課人數的 80%, 本中心保留決定開課及併班與否之權利, 當不開班或不願併班時所繳之費用依規定辦理退費 (已繳費學員需提供退款帳號及戶名) 。
 8. 錄取與開課狀況會以 e-mail 或群組內通知, 本校-嘉大無人機代噴及民航證照技術分享與交流之 QR CODE 如下(請加入**第 4 群組**, 第 1-3 群組已滿):

群組-1 QR code

群組-2 QR code



群組-3 QR code

群組-4 QR code



※※請加入其中一個群組—訊息同步※※

9. **退費規定：**

- (1) 錄取且已繳費學員於訓練前 8 天以上取消者，收取報名費 800 元。
- (2) 訓練前 3 天 ~ 7 天取消者，收取繳費全額之 40%(諸如:2500 元退 1500 元，15000 元退 9000 元)，**請學員注意。**
- (3) 訓練前 2 天內取消者，不接受退費。

- (4) 於訓練當日、因個人因素未報到者，以及未通知不參加者，恕不退費。
- (5) 若有特殊臨時狀況未報到學員(須提供具佐證事件證明)，本校具有依實際狀況酌情處理收費與退費之權。
- (6) 依上(1)、(2)及(5)項，退費時請學員於網頁**附件檔案**處，下載並填妥「退費申請單」，簽名蓋章後以掛號郵寄(嘉義大學生物機電工程學系/所，黃文祿收，0935884316)或親送本校辦理。
- (7) 其它未盡事宜，另以本校網頁公告為準。

(六)成績評量：(依藥毒所提供之測驗試卷辦理測驗)

1. 共同科目：**112年02月19日**，測驗地點於嘉義市學府路300號，本校**依據人數保留測驗時間調整權利**。
2. 專業技術科目：均按課表測驗日程及地點辦理。
 - (1) 第一梯：**112年03月31日**，測驗地點於嘉義市學府路300號，本校**依據人數保留測驗時間調整權利**。
 - (2) 第二梯：**112年04月9日**，測驗地點於嘉義市學府路300號，本校**依據人數保留測驗時間調整權利**。

(七)成績公布：

1. 測驗成績評定結果：於測驗結束後14個工作天，公告於「藥毒所報名整合平台」，另**「專業技術科目」訓練以掛號郵寄「成績通知書」**。
 - (1) 藥毒所報名整合平台網址：<https://train.tactri.gov.tw>，請學員自行登入查詢；登入帳號：身份證字號，密碼：身份證字號後四碼。

(2) 訓練及格者：

「共同科目」訓練：應於二年內完成專業技術科目訓練測驗及格，逾期應重新訓練。

「專業技術科目」訓練：請依成績通知書內說明，逕向「行政院農業委員會動植物防疫檢疫局」申請農藥代噴技術人員證書。

(3) 測驗不及格者：得於結訓日起「1 年內」申請再測驗，**並以 2 次為限**(以藥毒所公告再測驗日期為準)。

(4) 再測驗申請方式：線上至藥毒所報名整合平台申請。

2. 成績複查：於成績通知書送達之次日起 **30 日內**，至藥毒所報名整合平台登入提出申請，逾期不予受理，**並以 1 次為限**。

六、學員注意事項：

(一) 學員按通知所列時間，準時至訓練地點辦理報到手續，**報到**時應繳驗身分證正本，專業科目並須繳交最近 3 個月內 2 吋之脫帽正面半身照片 1 張，證件齊全者始得參加訓練。資格不符、證件不齊或冒名頂替者，不得參加訓練。

(二) 為維護參訓者權益，本訓練不受理現場候補或旁聽。

(三) 學員缺課或請假達訓練時數五分之一以上(共同科目訓練為 **2** 小時以上，專業技術科目為 **4** 小時以上)者，以退訓論處，不得參加考試，已繳之訓練費用不予退還。

(四)學員應自行負擔訓練期間之膳宿與交通費(訓練單位提供午餐便當)，為響應環保請自備飲食用具。

(五)受訓期滿得參加測驗，測驗時需攜帶身分證正本及所製發之學員證始得應考，證件不齊者不得參加測驗。

(六)測驗時作弊者取消該科測驗資格，且該科測驗成績以零分計算。

(七)依據「農藥代噴技術人員訓練辦法」第七條規定農藥代噴技術人員訓練之各科目測驗或評量成績，以一百分為滿分，六十分為及格，並以**各科目成績均達六十分以上為訓練及格。專業技術科目**訓練及格者，由中央主管機關發給農藥代噴技術人員證書。同辦法第十一條規定農藥代噴技術人員**不得從事證書記載技術類別以外之其他技術類別代噴業務。**

(八) **執業需知:**

1.依據「農藥管理辦法」第三十四條規定代噴農藥之業者，應置農藥代噴技術人員，並應向當地直轄市或縣（市）主管機關辦理登記。

2.以無人飛行載具實施代噴作業，須符合民用航空法相關規定：民用航空法無人飛行載具操作證之測驗(學科及專業操作證測驗)及辦理期程請查詢民航局最新公告，民航局網址 <https://www.caa.gov.tw/>，並可參考「無人機專區」網址。

七、交通運輸方式及位置圖

國立嘉義大學蘭潭校區交通位置圖

地址：60004 嘉義市鹿寮里學府路 300 號

(一)自行開車：

在國 3 高速公路於中埔交流道下，往嘉義方向，沿省道 18 阿里山公路，右轉大義路，至忠義路右轉過忠義橋後，於三叉路口嘉義市府跑馬燈右轉，走忠義堤防道路約 700 公尺處三叉路口斜左轉，沿路行駛約 500-600 公尺即可到達嘉義大學蘭潭校區門口。



(二)台鐵轉公車:

市區1路		市區6路		市區7路	
後火車站	嘉義大學	後火車站	大雅站	後火車站	大雅站
0700	0730	0900	0930	0800	0830
0900	0930	1000	1030	1000	1030
1100	1130	1100	1130	1200	1230
1300	1330	1200	1230	1400	1430
1500	1530	1300	1330	1500	1530
1600	1630	1400	1430	1600	1630
1700	1730	1500	1530	1700	1730
1800	1830	1600	1630		
2000	2030				
2100	2130				

(三)高鐵轉公車:

自高鐵嘉義站出口2出站，搭乘高鐵快捷公車【7211】或【7212】，至〔台鐵嘉義站後站〕下車，轉乘公車，於〔嘉大蘭潭校區〕站下車。

7212 (BRT2) 時刻表 每日行駛共計 24 班

台鐵嘉義站後站 → 高鐵嘉義站 高鐵嘉義站 → 台鐵嘉義站後站

以下時間為[台鐵嘉義站後站]發車時間

以下時間為[高鐵嘉義站]發車時間

06:00	07:00	16:00	17:00
06:20	07:20	16:20	17:20
06:40	07:40	16:40	17:40

06:30	07:30	16:30	17:30
06:50	07:50	16:50	17:50
07:10	08:10	17:10	18:10

7211 (BRT1) 時刻表

每日行駛共計 108 班

嘉義公園 (往朴子)
(過高橋) → 嘉義縣立體育館

以下時間為[嘉義公園站]發車時間

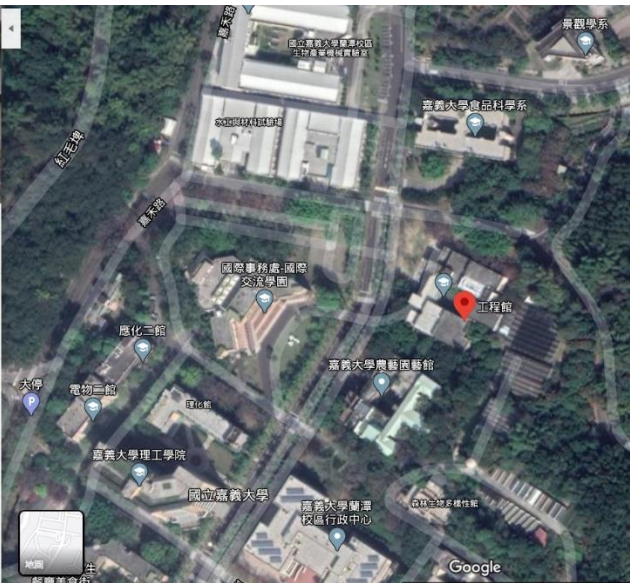
06:00	09:40	13:20	17:00	20:40
06:20	10:00	13:40	17:20	21:00
06:40	10:20	14:00	17:40	21:20
07:00	10:40	14:20	18:00	21:40
07:20	11:00	14:40	18:20	22:00
07:40	11:20	15:00	18:40	22:20
08:00	11:40	15:20	19:00	22:40
08:20	12:00	15:40	19:20	23:00
08:40	12:20	16:00	19:40	23:20
09:00	12:40	16:20	20:00	23:40
09:20	13:00	16:40	20:20	

嘉義縣立體育館 (往嘉義)
(過高橋) → 嘉義公園

以下時間為[嘉義縣立體育館站]發車時間

06:00	09:40	13:20	17:00	20:40
06:20	10:00	13:40	17:20	21:00
06:40	10:20	14:00	17:40	21:20
07:00	10:40	14:20	18:00	21:40
07:20	11:00	14:40	18:20	22:00
07:40	11:20	15:00	18:40	22:20
08:00	11:40	15:20	19:00	22:40
08:20	12:00	15:40	19:20	23:00
08:40	12:20	16:00	19:40	23:20
09:00	12:40	16:20	20:00	23:40
09:20	13:00	16:40	20:20	

(四)本校蘭潭校區:



報到地圖-工程館生物機電工程系/所 4F