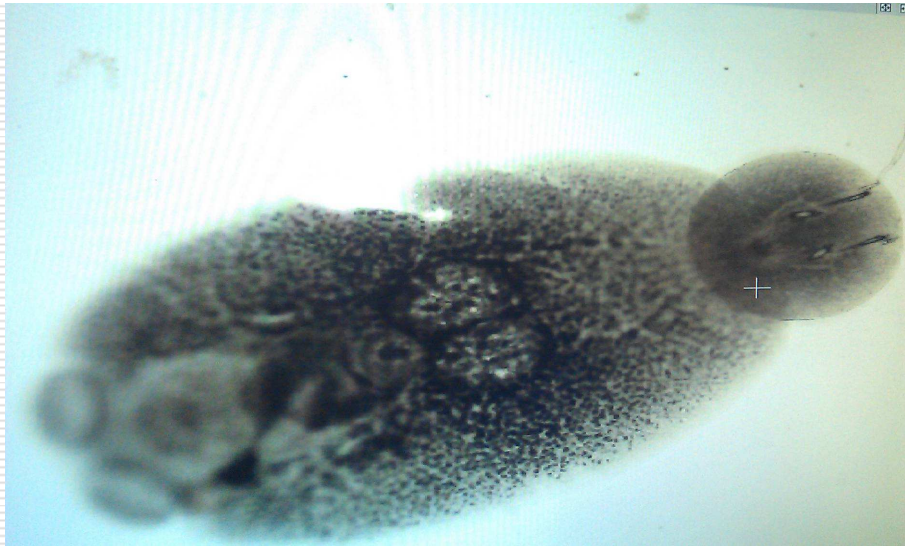


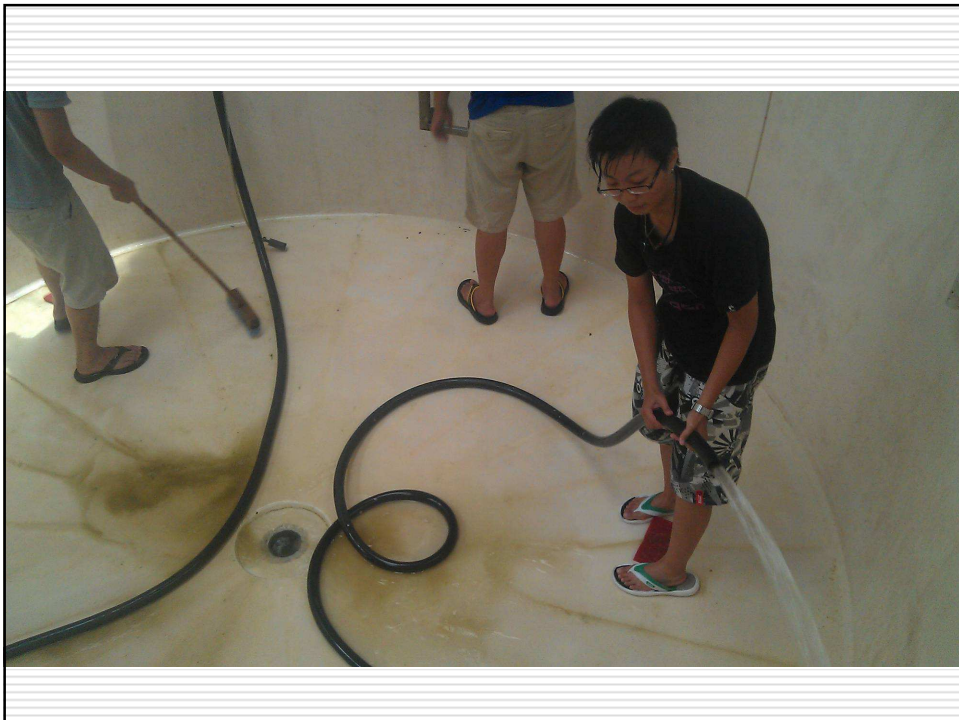


成魚組工作



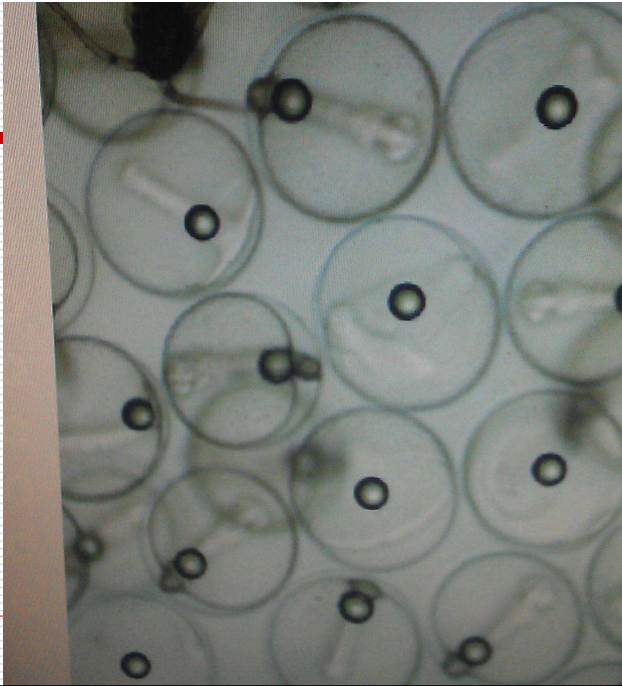
貝尼登吸蟲







分離好卵壞卵



魚苗組工作

照顧子稚魚



七星斑魚卵孵育

- 育苗的水質、環境：
 - 10頓桶培養, 放入約700克卵
 - 12個打氣石
 - 溫度: 26°C~28 °C
 - 鹽度: 28 ‰
 - 水幾乎不循環, 避免魚卵流走
 - 每日早晚各加1公升光合菌維持水質
-





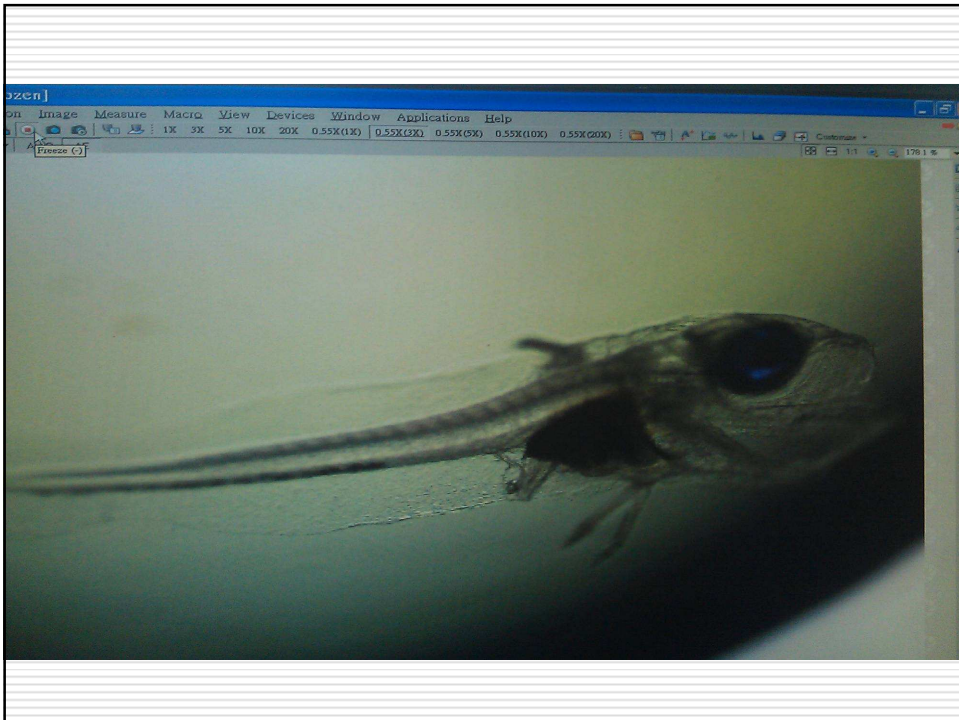
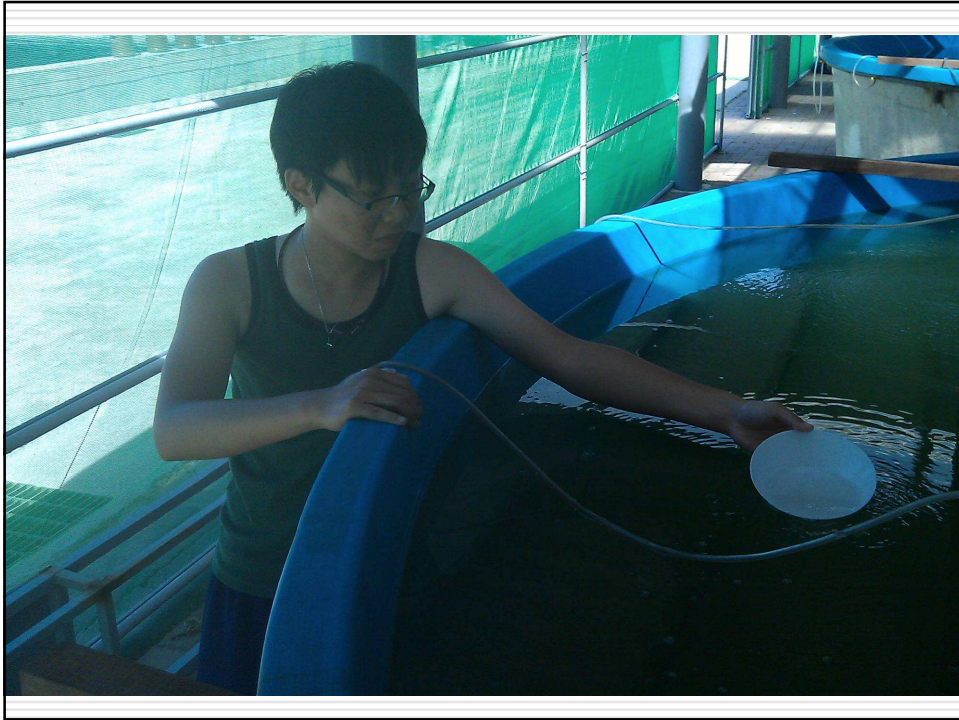
卵到寸仔魚的過程

- 七星斑種魚大約在傍晚6~8點產卵
 - 卵隔一天就會孵出，此時稱為「魚花」：未開口，營養由油球供給。
 - 孵出第三天晚上：開口，開始吃D型幼蟲
 - 牡蠣受精卵1斤，受精卵6小時後成長為D型幼蟲
-



擠牡蠣受精卵





卵到寸仔魚的過程

- 開口第三天晚上：開始過餌，投入**200目到300目的橈腳類**(體長約**150 μ M**以下)，投餌密度約**1c.c**有一隻橈腳類，過餌成功之後，魚苗會長出**3根胸棘、腹棘、背棘**。
- 魚苗長到體長約**1cm**時：改投**150目~200目的橈腳類**(體長約**300 \pm 50 μ M**)，當魚苗成長到**2cm**時，才比較穩定成長，存活率會急升**70%**以上



橈腳類 (Copepods)



七星斑難做的原因

- 光合菌會分解一些有機物，而光合菌需要足夠的陽光，很不幸這暑假澎湖常常陰天或颱風，光合菌無法發揮作用，水質不穩定。
 - 七星斑魚苗不像龍膽石斑或其他石斑會吃輪蟲，七星斑幾乎不吃，只吃橈腳類的劍水藻，而這種橈腳類不好培養
-

七星斑難做的原因

- 橈腳類的生長週期要10多天，而我們要的size是100 μ M到800 μ M依七星斑的口徑大小分批餵食，還要控制餌料密度1c.c. 一隻，並且橈腳類的「營養」很重要，就算有足夠數量的橈腳類，若營養不夠，過餌就會失敗導致死亡。
-

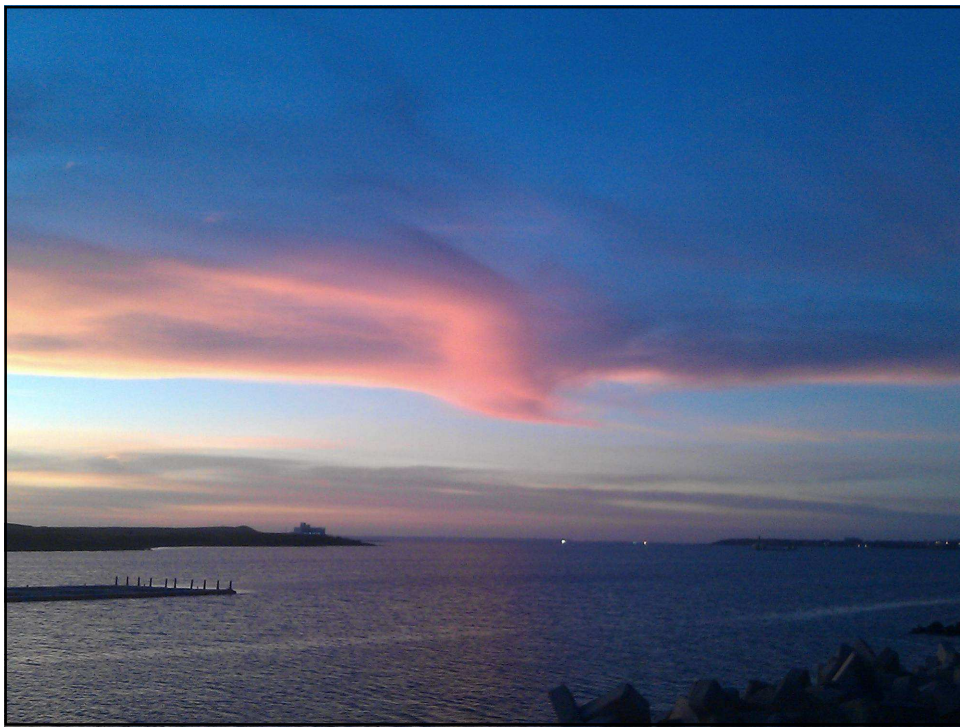




澎湖海洋研究中心介紹







☐ 塗再多的防曬乳也沒用
☐ 物理防曬比較實際

A person wearing a white hooded jacket stands outdoors, pulling the hood over their head. The background shows a clear blue sky, a building, and a fence. This image illustrates the concept of physical sun protection.



實習心得

-
- 工作態度
 - 學習積極度
 - 實驗精神
-

