

## 臺北醫學大學 函

地址：11031臺北市信義區吳興街250號  
聯絡人：陳怡雯  
電子信箱：amelie@tmu.edu.tw  
聯絡電話：(02)27361661轉2282  
傳真電話：(02)27390556

受文者：國立嘉義大學

發文日期：中華民國109年10月7日  
發文字號：北醫校學字第1090003689號  
速別：普通件  
密等及解密條件或保密期限：  
附件：第12屆服務學習學術研討會-實施計畫（1091203411\_1\_1120學術研討會-報名.pdf）

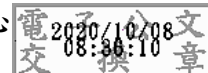
主旨：檢送本校「第十二屆北區服務學習跨校聯盟服務學習學術研討會暨臺灣服務學習學會年會--【服務學習ing】」，敬請公告轉知貴屬同仁踴躍報名參加並惠予公假，請查照。

說明：

- 一、研討會日期：109年11月20日(星期五)。
- 二、研討會地點：本校醫學綜合大樓前棟四樓誠樸廳。
- 三、報名日期：109年11月01日(星期日)前。
- 四、聯絡人：本校學生事務處服務學習中心陳怡雯小姐；聯絡電話：02-27361661轉2282；E-mail：amelie@tmu.edu.tw。
- 五、報名網址：<http://event.tmu.edu.tw/actnews/content.php?Sn=3700>。

正本：各公私立大專校院

副本：明新科技大學學務處服務學習中心、聖約翰科技大學學務處服務學習中心、大同大學學務處導師室、輔仁大學服務學習中心、本校服務學習中心



國立嘉義大學



校 長 林 建 煌

裝

訂

線



## 學生事務處課外活動指導組 簡簽

承辦人：林雅雯

電話：05-2717066

電子郵件信箱  
：nina971643@mail.ncyu.edu.tw

擬辦：

一、本案為臺北醫學大學辦理第十二屆北區服務學習跨校聯盟服務學習學術研討會暨臺灣服務學習學會年會—【服務學習ing】1案。

二、研討會相關訊息：

(一)研討會日期：109年11月20日(星期五)

(二)研討會地點：臺北醫學大學醫學綜合大樓前棟四樓誠樸廳。

(三)報名日期：109年11月1日(星期日)前，有意參加者請逕至報名網頁

<http://event.tmu.edu.tw/actnews/content.php?Sn=3700>報名。

三、報名成功者請准予公(差)假，本組至多補助2名教職員工往返交通費，報名成功後請務必致電本組，以報名優先次序核定，額滿為止。

四、研討會日期適逢本校校慶典禮前一日，此研討會本組不派員參加。

五、上網公告並副知民雄學務組及各學系，文陳閱後存查。

會辦單位：

決行層級：第二層決行

### ——批核軌跡及意見——

1. 學生事務處 課外活動指導組 專案輔導員 林雅雯 109/10/12 15:48:25(承辦)：

2. 學生事務處 課外活動指導組 組長 陳志誠 109/10/12 17:00:42(核示)：

3. 學生事務處 秘書 陳中元 109/10/13 08:17:53(核示)：

4. 學生事務處 副學生事務長 陳清玉 [ 學生事務長 林芸薇(甲) ] 109/10/13 09:19:40(決行)：

如擬(代為決行)





## 第十二屆北區服務學習跨校聯盟服務學習學術研討會暨

### 臺灣服務學習學會年會--【服務學習ing】

#### 一、宗旨：

為促進服務學習學術交流，提升服務學習研究質量，進而落實大學社會責任，特舉辦跨校服務學習學術研討會。自102年度起，臺北醫學大學、明新科技大學與聖約翰科技大學三校組成北區服務學習跨校聯盟，105年大同大學加入、109年輔仁大學新血加入聯盟，共同為提升服務學習能量而努力。本年度為能連結社會責任、公民意識與服務學習，特以【服務學習ing】為題，藉由圓桌論壇、學術研討及實務分享，廣納各界理念與見解，期盼充實服務學習領域的理論與實務運用，以落實促進大學生發展暨大學社會責任之目的。

#### 二、主題說明

服務學習在臺灣發展已有一段時日與發展規模，以創新服務方案、攜手計畫、國際服務學習、社會企業發展等方案陸續提出，成果多元且豐碩。發展至今，諸多方案之推行均與公民社會責任之落實息息相關，身為大學校院，如何以教師、學生或大學機構之身分，持續以服學扎根學子公民意識，強化公民責任，均是近期重要而不可忽略的議題，故本屆以【服務學習ing】為軸心，期能廣納各項議題之研究論文與海報，提升服務學習之格局並拓展師生之視野

#### 三、研討會時間：109年11月20日（星期五）舉行

#### 四、研討會地點：臺北醫學大學 醫學綜合大樓前棟四樓誠樸廳（台北市信義區吳興街250號）

#### 五、主辦單位：臺北醫學大學學務處服務學習中心

社團法人臺灣服務學習學會

#### 六、協辦單位：明新科技大學學務處服務學習中心

聖約翰科技大學學務處服務學習中心

大同大學學務處導師室

輔仁大學服務學習中心

#### 七、研討主題：

- (一) 服務學習理論與教學實踐
- (二) 跨領域服務學習方案
- (三) 服務設計方案實踐
- (四) 服務學習與大學社會責任/社區營造與服務
- (五) 社會責任方案評估與趨勢

## 八、舉辦方式：

- (一) 學者、教師、行政人員與社區夥伴圓桌論壇。
- (二) 學術論文口頭發表。
- (三) 學術論文海報發表。

## 九、議程：

時間	活動項目	議程內容	地點
08：30-09：00	報到	與會人員報到	醫學綜合大樓前棟4樓誠樸廳
09：00-09：10	開幕式	開幕式 主持人：臺北醫學大學林建煌校長(邀請中)	
09：10-09：30	揭幕式	臺灣服務學習學會劉若蘭理事長 臺北醫學大學林秋芬學務長 明新科技大學張博能學務長 聖約翰科技大學陳奕璇學務長 大同大學謝尚琳學務長 輔仁大學聶達安副校長	
09：30-10：00	大合照及茶敘	交流時間與大合照	
10：00-11：30	專家論壇報告	主 題：大學生的服務學習社會參與及大學社會責任的實踐 主持人：臺北醫學大學學務處林秋芬學務長 與談人：臺灣服務學習學會劉若蘭理事長 與談人：東海大學詹家昌副校長 與談人：慈濟大學教發展暨教學資源中心服務學習組張麗芬組長	
11：30-13：00	午餐	海報論文發表、服務學習成果動靜態展	

時間	活動項目	議程內容	地點
			前棟 4 樓誠樸廳
		臺灣服務學習學會 會員大會	醫學綜合大樓後棟 15 樓第二會議室
13 : 00-14 : 30	論文發表 第一場	A 場	
		主持人：大同大學電機工程學系楊祝壽副教兼系主任 評論人：臺北醫學大學通識教育中心邱佳慧副教授兼通識中心主任 評論人：交通大學通識教育中心王美鴻老師	醫學綜合大樓前棟 4 樓誠樸廳
		題 目：教育美學概念融入服務學習課程之理論探究 發表人：東南科技大學通識教育中心王 玫副教授	
		題 目：服務學習課程之規劃與模式-以北部某大學企管科為例 發表人：康寧大學企業管理學系熊漢琳助理教授兼企業管理學系主任	
		題 目：大學校院服務學習行政主管領導之質性研究 發表人：明新科技大學管理研究所邱筱琪副教授兼服務學習中心主任	
14 : 30-15 : 00	茶敘	海報論文發表、服務學習成果動靜態展	醫學綜合大樓前棟 4 樓誠樸廳
15 : 00-16 : 30	論文發表 第二場	B 場	
		主持人：輔仁大學卓妙如兼服務學習中心主任 評論人：交通大學人文社會學系暨族群與文化士班潘美玲教授 評論人：眾社會企業創辦人林崇偉教授 Founder and Curator OurCityLove Social Enterprise Co., Ltd., Taiwan	醫學綜合大樓前棟 4 樓誠樸廳
題 目：服務學習-將教室搬進稻田 發表人：中原大學工業與系統工程學系邱添丁助理教授			

時間	活動項目	議程內容	地點
		<p>題目：在地化社區治理與公民社會之札根~以大專生跨領域服務學習為例</p> <p>發表人：國立暨南國際大學公共行政與政策學系蔡春足博士生</p>	
		<p>題目：高關懷青少年陪伴服務學習者的反思-以某機構為例</p> <p>發表人：銘傳大學犯罪防治系王伯頌副教授</p>	
16:30-17:00	閉幕式	<p>閉幕式及綜合座談</p> <p>主持人：臺灣服務學習學會劉若蘭理事長</p> <p>與談人：聖約翰科技大學陳奕璇學務長</p> <p>與談人：臺灣服務學習學會監事長/德明財經科技大學柯志堂學務長</p> <p>與談人：眾社會企業創辦人林崇偉教授 Founder and Curator OurCityLove Social Enterprise Co., Ltd., Taiwan</p>	醫學綜合大樓前棟4樓誠樸廳

## 十、徵稿對象：

歡迎各研究、教學、實務機構人員或相關領域之碩、博士班研究生踴躍投稿。

## 十一、研討會報名日期：即日起至 109 年 11 月 01 日 (星期日) 截止，報名網址：

<http://event.tmu.edu.tw/actnews/content.php?Sn=3700>，參與名額 150 人。

## 十二、聯絡方式：

- (一) 聯絡人：臺北醫學大學 學務處服務學習中心 陳怡雯
- (二) 聯絡電話：02-27361661 轉 2282
- (三) E-mail：amelie@tmu.edu.tw

## 十三、其他：

- (一) 全程參與本研討會者，核發研習證明六小時。
- (二) 與會者請自備環保餐具及環保杯。
- (三) 研討會相關訊息將隨時更新並公告於「臺北醫學大學學務處服務學習中

心官網」網址：<http://osa.tmu.edu.tw/files/11-1001-189.php>。

(四) 臺北醫學大學交通路線圖與校區平面圖：



**\*校園平面圖**



**臺北醫學大學校區及附屬醫院平面分佈圖  
Campus Map**



\*北醫交通資訊連結：臺北醫學大學官方網站交通資訊([tmu.edu.tw](http://tmu.edu.tw))，點選路徑：北醫首頁→認識北醫→交通指引→交通資訊。

北醫附設醫院捷運站(市政府站、六張犁站)接駁專車，周日及例假日全線停駛。

# 第十二屆北區服務學習跨校聯盟服務學習學術研討會撰稿說明

## 壹、版面及段落格式設定

- 一、文章請採用 A4 大小紙張，版面邊界上留 2.54cm、下留 2.54cm，左右各留 3.17cm。
- 二、文長以 10,000 字至 15,000 字為原則。
- 三、行高設為 1.25 行，與前後段距離均為 0.5 列。

## 貳、首頁

### 一、標題：

1. 係論文之主題，或有副題，請分行繕寫，文字請精簡。
2. 中文採標楷體、英文採 Times New Roman，18 級，粗體字，段落置中。

### 二、作者：

1. 姓名請寫於標題下之中央位置，作者為兩位以上時，請以（、）相接。
2. 中文採標楷體、英文採 Times New Roman，14 級，段落置中。

### 三、服務單位及職稱：請寫於作者下之中央位置，標楷體，13 級，段落置中。

### 四、摘要及關鍵字：

1. 中文採標楷體、英文採 Times New Roman，12 級，段落左右對齊，縮排指定第一行 2 字元。
2. 字數以不超過 350 字為原則。
3. 關鍵字 3-5 個。

## 參、論文架構：下列二式擇一採用之。

### 甲式、根據美國心理學會（APA 第六版）撰文架構：

- 壹、封面（包括報告題目、作者姓名、單位及頁首小標題）
- 貳、摘要（包括研究問題、研究對象、研究方法、研究發現、結論與建議；研究問題、分析之規準、文獻選取之依據、研究結果與效果值之主要調節變項、結論、建議；摘要內容）
- 參、本文部份（緒論、研究方法、研究結果、討論）
- 肆、參考文獻
- 伍、註記（註解及版權許可）
- 陸、附錄（相關資料，例如 Excel 表、MP3、圖形、網頁）

### 乙式、根據行政院研考會撰文架構：

- 壹、緒論（包括動機、目的及方法）
- 貳、本文（及各章節）及註釋
- 參、結論

#### 肆、 參考文獻

一、標題：中文採標楷體、英文採 Times New Roman，16 級，段落置中；標題層次依序應設為「壹、貳、參...」，「一、二、三...」，以及「(一)(二)(三)...」，並宜避免超過三個層次的標題設定。

二、內文：中文採新細明體、英文採 Times New Roman，12 級，段落左右對齊，縮排指定第一行 2 字元。

三、圖與表：文章中之圖與表宜簡明清晰，斟酌數量，並注意將圖表適當編排於文中第一次引述該圖標內容之後的適當頁面，表格並應注意勿被切分成兩頁各半。此外，有關圖與表其它的格式說明如下：

- (一) 圖：
  1. 圖標題必須置於圖的下方。
  2. 中文採新細明體、英文採 Times New Roman，段落置中，與後段距離設為 1 列。
  3. 圖內之字體大小可依實際需要設定，但整體應以清晰可讀為基本原則。
- (二) 表：
  1. 表標題必須置於表的上方。
  2. 中文採新細明體、英文採 Times New Roman，段落置中，與前段距離設為 1 列。
  3. 表內之字體大小可依實際需要設定，但整體應以清晰可讀為基本原則。

#### 肆、引用文獻註明格式：(採用美國心理學會 APA 第六版撰寫格式為標準)

##### 一、 資料引用方式：

##### (一) 中文資料引用方法：

1. 引用論文時：
  - (1) 根據艾偉(2002)的研究..
  - (2) 根據以往中國學者(艾偉,2002)的研究...
2. 引用專書時：
  - (1) 艾偉(2002)曾指出...
  - (2) 有的學者(艾偉,2002)認為...
3. 如同一作者在同年度有兩本書或兩篇文章出版時，請在年代後用 abc 等符號標明，例如(艾偉,2003a)、(Watson, 2003a)。參考文獻中寫法亦同。

##### (二) 英文資料引用方式：

1. 引用論文時：
  - (1) 根據 Waston(2003)的研究...

(2) 根據以往學者(Watson, 2003 ; Thorndike, 2001)的研究...

2. 引用專書時：

(1) Watson(2003)曾指出...

(2) 有學者(Watson, 2003)認為...

(三) 為符應國際化趨勢，年代一律以西元表示。

## 二、 文末參考文獻寫法：

文後應附「參考文獻」。所列文獻以文中實際提及者為限，中文文獻至於外文文獻之前。中文文獻依作者姓氏筆畫順序排列，外文文獻依作者姓氏字母順序排列。中文文獻或期刊刊名與卷數應以粗黑字體打印，英文書名或期刊則以斜體表示，列舉如下：

中文文獻：

吳璧如(2000)。師資培育過程中家長參與知能教學之內容分析。**教育研究資訊雙月刊**，**8** (5)，15-38。

賈馥茗(2003)。**教育認識論**。台北市：五南。

黃玉(2002)。大學生發展理論與應用再探。載於林至善(主編)，**學生事務與社團輔導第二輯**(頁3-28)。台北：東吳大學課外活動組。

張雪梅(2002)。**學生事務是個專業工作嗎—當前大學學生事務工作提昇的策略與展望**。論文發表於東吳大學學生事務處課外活動組主辦之「兩岸三地大學院校學生事務」學術研討會，台北。

黃玉(2009)。服務學習融入大專校院課程的意義與目的。**高教技職簡訊**，**026**。2009年3月31日，取自

<http://www.news.high.edu.tw/news026/2009020911.asp?c=0600>

英文文獻：

Butin, D. (2005). Service-learning as postmodern pedagogy. In D., Butin & Associates (Eds.). *Service-learning in higher education: Critical issues and directions* (pp. 89-103). New York: Palgrave Macmillan.

Bringle, R. & Hatcher, J. (1995). A service-learning curriculum for faculty. *Michigan Journal of Community Service-Learning*, 1, 112-122.

## 第十二屆北區服務學習跨校聯盟

### 服務學習學術研討會海報發表說明

- 一、海報發表時間：109 年 11 月 20 日（五）09:00-15:00。
- 二、海報陳列地點：臺北醫學大學醫學綜合大樓後棟四樓誠樸廳。
- 三、若發表人欲自行印製海報，煩請於 109 年 09 月 30 日（三）前回覆主辦單位，並依下列格式將海報寄至「11031 台北市信義區吳興街 250 號臺北醫學大學服務學習中心」（若須由主辦單位印製海報者免寄）。
- 四、海報印製格式：
  1. 海報規格：全開（A0）直式（長 110 公分、寬 79.5 公分），邊界各預留 1.5 公分，檔案格式限 jpg 檔或 pdf 檔。
  2. 海報內容應含論文題目、作者、服務單位、關鍵字、內文等。
  3. 海報須於醒目處註明「第十二屆北醫服務學習跨校聯盟服務學習學術研討會」。
  4. 圖表大小不拘，唯需以良好解析度呈現。