

正本

檔 號：

保存年限：

## 教育部 函

地址：10051臺北市中山南路5號

傳 真：02-23972694

聯絡人：黃茹舷

電 話：02-7736-9470

受文者：國立嘉義大學

發文日期：中華民國110年1月7日

發文字號：臺教師(一)字第1100000046號

速別：普通件

密等及解密條件或保密期限：

附件：附件1-計畫介紹、附件2-簡章與企劃書

主旨：法藍瓷股份有限公司辦理「2021第六屆想像計畫」偏鄉創意教育提案，開放全台大專院校全職學生申請，敬請公告週知，請查照。

說明：

- 一、依據109年12月31日法字第2020123101號函辦理。
- 二、旨揭活動延續對偏鄉教育之關懷，鼓勵對社會公益、偏鄉教育有興趣之大學生組隊，發揮其學科專業，結合舞蹈、音樂、體育、繪畫等術科媒介設計創意教案，遴選出12組大專生團隊，每隊以新臺幣20萬元計畫基金至偏鄉學校服務。
- 三、招募對象為全台大專院校生，預計於109年1月1日（星期五）至3月31日（星期三）開放線上徵件，並於4月28日（星期三）於官網公告獲選團隊。
- 四、詳細資訊請參考附件1、2、活動官網（[project-imagination.org](http://project-imagination.org)），或電洽02-27670117#1231李小姐。

正本：各公私立大專校院

副本：法蘭瓷有限公司

電 子 公 文
交 換 章



裝

訂

線

## 學生事務處課外活動指導組 簡簽

承辦人：鄭思琪

電話：05-2717066

電子信箱：szuchi@mail.ncyu.edu.tw

擬辦：

一、教育部函轉法藍瓷股份有限公司辦理「2021第六屆想像計畫」偏鄉創意教育提案，開放全台大專院校全職學生申請。

二、相關訊息：

(一)招募對象：大專院校生。

(二)線上徵件：110年1月1日(星期五)至3月31日(星期三)。

(三)活動官網：project-imagination.org。

三、擬上網公告週知並副知民雄學務組、各學院系所，文陳閱後存查。

會辦單位：

決行層級：第二層決行

裝

訂

線





# 2021 大專生術科公益教案提案

計畫簡介資料 / 2020 V3

#你  
#超乎想像



我們深信每個人，都擁有無限的可能  
在想像力的引航下，使我們不斷的超越現在的自己

作為台灣第一個術科教育公益計畫  
在今年，想像計畫期望能藉由大專生團隊、偏鄉學生與學校教師的齊心合作  
一同探索與實踐自身天賦，並發現原來「我，超乎想像」



## 想像計畫 | 簡介

### 2012 -

法藍瓷觀察到國內長期在術科資源上分配不均，許多偏鄉孩童受限下難以發掘天賦；因此期盼藉由想像計畫，邀請青年團體以長才，投入孩童術科教育中

2012-2016年間，憑藉了40組想像計畫資助團隊，在臺灣本島及蘭嶼等15縣市，帶領超過3000位孩童進行想像提案，以音樂、舞蹈、繪畫、戲劇、行動藝術、教科書改造等，讓參與學生們開始看見不一樣的世界與領域



## 想像計畫 | 簡介

# 2019 -

歷經2012-2016年四屆計畫執行後，法藍瓷重新回到初衷，秉持「長期性、切身性、適才性」等原則，將想像計畫重新聚焦於「學校+學校教師+學生」的三學關係，並首次展開由偏鄉學校教師提案的「術科教育公益計畫」

在2020/2-8月執行期間，共五所學校獲30萬資助+五所學校獲5萬獎勵金，發展術科教育計畫，期許藉此拋磚引玉，平衡我國德.智.體.群.美的五育教育





## 想像計畫 | 公益大使

自2014年起，我們開始邀請在術科領域中知名人士與角色，擔任公益大使並共同推廣想像計畫，一同以自身力量促使社會重視術科教育議題

**2014**

馬來西亞歌手 | 光良

**2015**

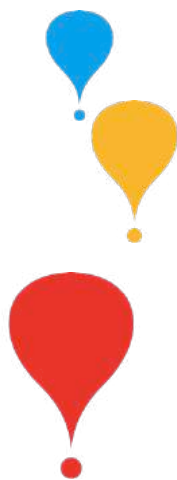
幾米繪本主角 | 小米

**2016**

雲門舞集編舞家 |  
布拉瑞揚·帕格勒法  
藝術家 | 優席夫

**2019-2020**

台灣服裝設計師 | 江奕勳



主唱：小玉  
士他：李奎  
guitar

一起去散步  
請不要說不  
我們的節奏

用這樣的速度  
把地球的记忆  
都拋在半路

PROJECT  
IMAGINATION  
想像計畫

# 2021

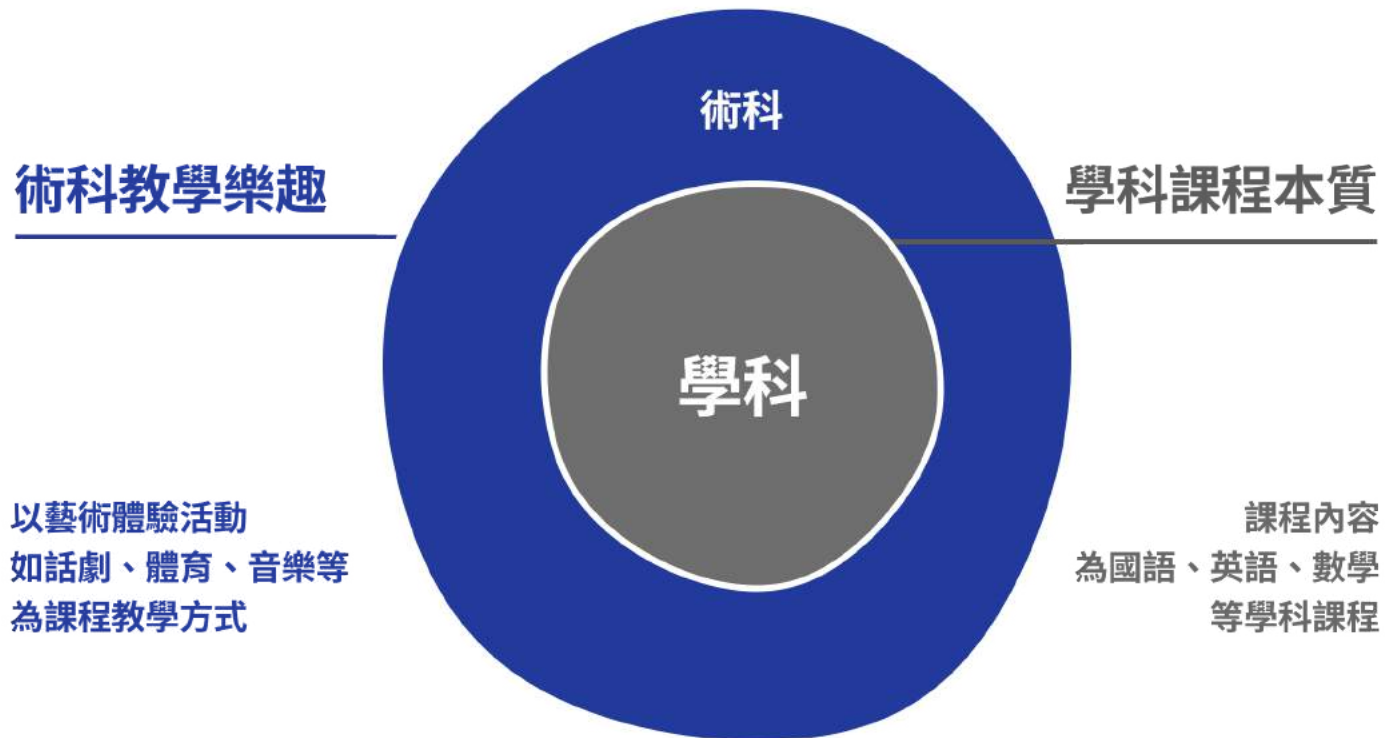
計畫簡介





## 想像計畫 | 2021 核心宗旨

鼓勵大學生以「術科體驗+學科課程」之藝起學糖果概念，  
赴偏鄉學校創意教學，創造地方、學生、孩童三贏



## 想像計畫 | 申請制度

**申請對象：**中華民國境內設立大專院校之在學學生

(以團隊為單位，最少5人，可跨校跨系組隊，不限日夜間部，在職生或學分班學生不得申請)

**提案內容：**術科活動結合學科課程的創意教學提案

(如話劇教英文、體育教數學、詩歌教國文等，學科內容由合作學校提供，詳情請見簡章)

**申請方式：**皆採官網申請，需上傳企劃書 + 5分鐘團隊介紹影片檔

(簡章與企劃書範本皆請至想像計畫官網下載，影片檔需上傳YouTube)

**審查方式：**

- 1 初審階段 | 申請資格、內容資料缺失審查
- 2 校審階段 | 由申請學校進行團隊企劃書、影片評審

**執行期間：**2021年暑假，共計30小時課程 (預計 2021.8月起至學校開學前執行完畢)

**獎助金額：**共計 12 組團隊、每隊 20 萬想像基金 (用於課程執行、補助團隊交通與住宿費)  
+ 優秀團隊獎金 (於2021年9月成果發表會時遴選，全台5組)

## 想像計畫 | 術科活動範疇

申請團隊可自由選擇術科活動類型，發揮科系專業與創意融合學科課程

### 體育類

體操類  
武術與格鬥類  
水上運動  
球類運動  
登山及攀岩  
田徑及馬拉松

### 藝術類

#### 〈視覺藝術類〉

平面藝術 (素描、版畫、彩繪、漫畫插畫等)

影像藝術 (動畫、靜態攝影、動態影像等)

時裝設計 (紡織、剪裁打版等)

文字藝術 (書法、詩歌散文、小說、劇本等)

工藝設計 (陶藝、木工、玻璃、金屬等)

建築藝術 (構造、建材等)

#### 〈表演藝術類〉

真人演出類 (話劇、歌劇、舞劇、音樂劇等)

非真人演出類 (木偶戲、布袋戲、皮影戲等)

#### 〈烹飪藝術類〉

食品類與飲品類

### 音樂類

人聲樂  
管樂器  
弦樂器  
打擊樂器  
鍵盤樂器  
電子樂器

\* 本範疇表僅供參考



## 想像計畫 | 課程舉例

術科活動不限制形式，學科課程需配合申請學校需求  
例：A團隊「名畫的世界」欲申請加拿國小【自然科】

### 術科活動



在課程期間帶領學生前往3間台灣美術館，以分組偵探主題故事，實際主動搜尋館內名畫中的線索。

### 學科課程



學生透過不同畫作中的背景、地點及國家，以學習單與團隊發表，將綜合學習到自然.地理.歷史等課程。

## 想像計畫 | 課程舉例

術科活動不限制形式，學科課程需配合申請學校需求  
例：B團隊「舌尖上的文字」欲申請豐榮國小【國語科】

### 術科活動



透過每日的簡單各國下午茶教學，英式鬆餅、珍奶、美式餅乾等，結合五感體驗，教學生捕捉創作靈感。

### 學科課程



以每堂課的不同料理，在手做後由老師帶領學生一起品嚐討論，引導學生用文字記錄下五感的轉換。

## 想像計畫 | 合作學校

本屆將全台（台澎金馬）將分為四區，每區3校將各錄取3組團隊  
申請團隊可自由跨區選擇合作學校，每區1所至多三區3所

### 臺灣北區

新北市石碇區 石碇國小 【英語】  
新北市貢寮區 豐珠中學 【不限】  
苗栗縣泰安鄉 泰興國小 【數學】

### 臺灣東區

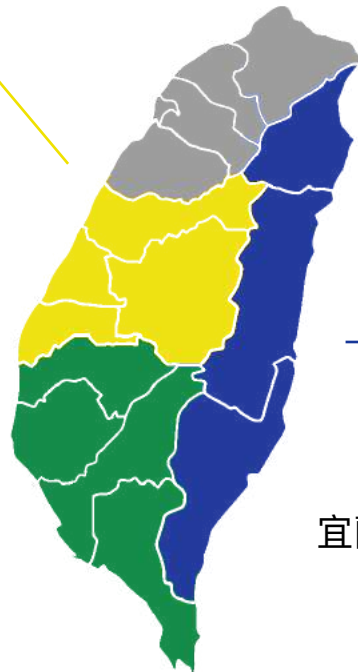
臺東縣海瑞鄉 加拿國小 【自然】  
臺東縣海瑞鄉 霧鹿國小 【自然】  
宜蘭縣冬山鄉 順安國小中山分校 【英語】

### 臺灣中區

臺中市大甲區 德化國小 【英語】  
彰化縣二林鎮 廣興國小 【英語】  
雲林縣崙背鄉 豐榮國小 【國語】

### 臺灣南區

嘉義縣中埔鄉 中埔國中 【不限】  
高雄市旗山區 圓富國中 【英數】  
高雄市杉林區 巴楠花部落中小學 【英語】



## 想像計畫 | 合作學校 新北市石碇區 石碇國小

北區



### 《發展特色》

以「茶」為校訂課程主軸，規劃學生在校學習有關茶道、茶藝、茶產業、茶經濟、茶文創等課程，且於畢業時以茶席作為成果展現，希望孩子透過學校茶道課程學習，從了解家鄉進而愛家鄉。

### 《學科需求》

- 英語科 (翰林版)
- 國小一至六年級共21人
- 加強於發音、文法以及節慶文化等方面的學習



## 想像計畫 | 合作學校 新北市貢寮區 豐珠中學

北區



### 《發展特色》

本校學生係經法院裁定入校，是一所提供安置保護、教育功能之中途學校，學生皆背負沉重的生命故事。為翻轉學生的生命，規劃一年一百岳校本課程，學生因登山綻放笑容，開啟自我對話。

### 《學科需求》

- 學科不限（康軒版）
- 學生人數8-16人，包括國高中生
- 只要是學生未來「用的到」的知識皆歡迎提案

## 想像計畫 | 合作學校 苗栗縣泰安鄉 泰興國小

北區



### 《發展特色》

泰雅族民族教育之實驗小學，以培育泰興國小學童成為具備文化力、學習力與生活力的Tayan Balay（真正的泰雅族人）為目標，長年發展泰雅族歌舞文化特色課程，於全國性比賽屢獲佳績。

### 《學科需求》

- 數學科（南一版）
- 國小一至六年級約共31位學生
- 可輔以音樂或平面藝術指導，或任何能強化數學能力、促進學生藝術涵養之術科媒介



## 想像計畫 | 合作學校 臺中市大甲區 德化國小

中區



### 《發展特色》

以大甲芋頭發展學校特色課程，透過在地產業認同及民俗文化傳承，帶領孩子走進社區與老人互動，培養孩子的關懷心與認同感，並傳承家鄉的故事與記憶。

### 《學科需求》

- 英語科 (何嘉仁 eSTAR)
- 國小四至六年級共20人

## 想像計畫 | 合作學校 彰化縣二林鎮 廣興國小

中區



### 《發展特色》

校長與「非典型」教師共營創新課程，展現翻轉能量。以「扎根勁揚芳：文創小青農」校訂課程帶領學生透過種植「香草／薄荷」培養具有「MINT／薄荷四力」的學生。

### 《學科需求》

- 英語科 (南一版)
- 國小四至六年級共20人



## 想像計畫 | 合作學校 雲林縣崙背鄉 豐榮國小

中區



### 《發展特色》

結合雲林返鄉藝術家創作能量及經驗、學生學習需求發展出具崙背鄉特色的陶藝課程，並讓孩子能使用自己創作的陶藝作品（茶具）進行「茶道文化」課程的學習。

### 《學科需求》

- 國語科（南一、翰林版）
  - 國小三、四年級（南一）
  - 國小五、六年級（翰林）
- 共50人

## 想像計畫 | 合作學校 嘉義縣中埔鄉 中埔國中

南區



### 《發展特色》

成立嘉義第一所藝術才能舞蹈班，培育舞蹈人才，並積極推動校內藝術課程。以外亦積極發展田徑、棒球社團、管樂、機器人以及其他社團，使每個不同性向的孩子找到自己的位置。

### 《學科需求》

- **學科不限**
- 國中二年級（八年級）共25-30人
- 希望能將術科等活動性課程融入任一學科，增加學子對學習的興趣以及能運用所學知識成為生活素養

## 想像計畫 | 合作學校 高雄市旗山區 圓富國中

南區



### 《發展特色》

以語言及歌聲傳承喚起新住民孩子對於家鄉、母系文化的認同和情感，邀請當地知名熱血牙醫師陳俊志擔任指揮，成立合唱團，讓孩子能夠齊聲高唱家鄉謠，進一步用同儕力量找到自信。

### 《學科需求》

- 國英文科或數學科（翰林版）
- 國中二年級（八年級）共約36人
- 術科結合如英語話劇、桌遊、遊戲式數學，或任何更有創意的術科切入方式



## 想像計畫 | 合作學校 高雄市杉林區 巴楠花部落中小學

南區



### 《發展特色》

解構舊式教育課程，重塑及翻轉偏鄉人才培育模組的民族實驗學校。落實「自主學習」，師生關係如教授與研究生，學生提出感興趣的主題並由老師循序引導。

### 《學科需求》

- 英語科 (翰林版Dino on the go)
- 國小五至六年級約30人

## 想像計畫 | 合作學校 臺東縣海端鄉 加拿國小

東區



### 《發展特色》

於109年發展動畫特色課程，結合多媒體科技製作動畫，並從孩子們成長的地方—「加拿部落」做故事取材。透過田野調查、訪問耆老，記錄布農族部落的歷史故事，將故事轉化成動畫劇本。

### 《學科需求》

- 自然科 (康軒版)
- 國小一至六年級約28人
- 術科結合以藝文類為主，或是任何具有啟發性的術科切入點



## 想像計畫 | 合作學校 臺東縣海端鄉 霧鹿國小

東區



### 《發展特色》

本年度計畫Taluhan（部落學堂）的興建，建立學生對土地情感的連結，傳承「記憶/技藝」，耆老進入校園傳承經驗，共同建設親師生共學的場域，營造文化即生活，生活即文化的校園。

### 《學科需求》

- 自然科（康軒版）
- 國小一至六年級約22人
- 融入以藝文手作與體驗探索活動，活化學生學習動機

## 想像計畫 | 合作學校 宜蘭縣冬山鄉 順安國小中山分校

東區



### 《發展特色》

五年前歷經廢校危機，學校轉型發掘學生藝術潛能特色，影像教育為其中重要轉型目標之一，將學生的觀點結合影像，發掘學生的想像力，以鄉土為重要的靈感，進行動畫劇情紀錄短片製作。

### 《學科需求》

- 英語科 (康軒版)
- 國小一到六年級共30人
- 術科建議能夠搭配學區特性，能用英語介紹自己的家鄉，並且搭配適當的媒體展現成果

想像計畫 | 合作學校

中山分校

展特色》

年前歷 更多合作學校 發掘學

藝術潛能特色 重要

型目標 發展

發掘學生的想像力 以鄉土為重要

的靈感，進行動畫劇情紀錄影片製作。

學科需求》

# 更多合作學校 場地空間、發展 特色、其他介紹 皆可在官網下載

(2021年1月起)

- 英語科 (康軒版)
- 國小一到六年級共30人
- 術科建議能夠搭配學區特性，能用英語介紹自己的家鄉，並且搭配適當的媒體展現成果

PROJECT  
IMAGINATION  
想像計畫

〈2021 計畫合作學校教學服務需求申請書〉

高雄市杉林區  
巴楠花部落中小學

PROJECT  
IMAGINATION  
想像計畫

〈2021 計畫合作學校教學服務需求申請書〉

宜蘭縣冬山鄉  
順安國民小學中山分校

2020 年 1 版



## 想像計畫 | 活動時程

(部分活動時間將另行公告)

2021  
01.01-03.31

### 想像計畫企劃徵件期

報名簡章、企劃書皆請至官網  
下載，採線上繳件申請。  
(簡章、企劃書自2020/11月  
起可至臨時官網下載)

2021  
04.28

於官網公告  
團隊錄取名單

2021  
05-08

### 團隊培訓期 2021.05-07

將邀請業師與教育專家，與團  
隊進行企劃書討論，同時與合  
作學校細化課程內容。

### 團隊執行期 2021.08

將與合作學校討論實際上課日  
期和規劃，執行30小時企劃課  
程內容。

2021  
09

優秀團隊選拔  
暨頒獎典禮

我們看見有許多大專生願意犧牲週末與假期  
用自身力量去募款贊助，甚至自費等，為的就是前往偏鄉擔任義工、課輔老師  
如此對偏鄉教育的熱情，對這片土地的熱愛  
我們應該給予實質的鼓勵與支持

在 2021 年，想像計畫將與這群大專生一同並肩，  
並再次和偏鄉學校的教師們一同攜手，  
引領偏鄉孩童在術科活動下擁有更多想像，並發掘自己其實 # 超乎想像

PROJECT  
IMAGINATION  
想像計畫

歡迎加入官方帳號  
疑問諮詢立即回！





## 法藍瓷股份有限公司 | 想像計畫專案小組

李佳真 Emi (#1231)、黃圭加 Gehry (#1235)  
+886-2-27670117 | INFO@FRANZPROJECT.COM  
PROJECT-IMAGINATION.org  
FB/IG: 法藍瓷想像計畫  
全新 LINE 官方賬號已上線, 敬請搜尋 @959fpjpd

主辦單位 | 法藍瓷股份有限公司、亞太文化創意產業協會  
公益夥伴 | 聯合報系願景工程、為臺灣而教基金會  
政治大學創新與創造力研究中心、鹿樂平臺  
九十路公車

# 2021

PROJECT  
IMAGINATION  
想像計畫

法藍瓷偏鄉術科教育提案公益專案 | 簡章與企劃書



2020.11 版

**#你**  
**#超乎想像**



PROJECT  
IMAGINATION  
想像計畫

想像計畫是國內首個結合藝術創作與偏鄉教育的年度性公益計畫  
2012年由華人文創瓷器品牌-法藍瓷發起。

辦理五屆過程中，我們跳脫框架資助過許多大膽且極具願景的團隊  
如美感細胞的教科書改造，或邀請宇宙人、旺福等樂團組織搖滾教室與孩童交流  
這些團隊與想像計畫齊心為我們所鍾愛的土地  
創造更具美感的明日。

本屆，我們將尋覓12組具有天馬行空創意的大專生團隊加入想像計畫  
由跨科教學之專業業師進行師資培訓  
一起攜手走進國內北中南東的12所偏鄉國中小學  
發揮驚艷教育界的創意，為孩童創造人生難忘的術科課程體驗。

為自己，在2021增添一筆自豪的履歷  
拋開制式教育束縛，揮灑青春的天賦與想像  
想像計畫邀請您與您的夥伴，加入我們！



## 二〇二一想像計畫 《 簡介 》

延續第五屆對偏鄉教育的關懷，2021年將持續以想像計畫為平台，縱向連結全台大專院校與偏鄉中小學校，鼓勵對教育、社會公益有興趣之大專生社團組隊，發揮自身國、英、數、社、自等學科專業，並設計以舞蹈、音樂、體育、繪畫等創意術科媒介的課程計畫，在30小時課程時間內，與偏鄉及非山非市等中小學校教師們攜手，為在地孩童注入不同於以往的課堂學習體驗外，也試圖分擔偏鄉師資短缺的問題，並嘗試提供教育界「藝起學」的合作創新實驗教學模式。

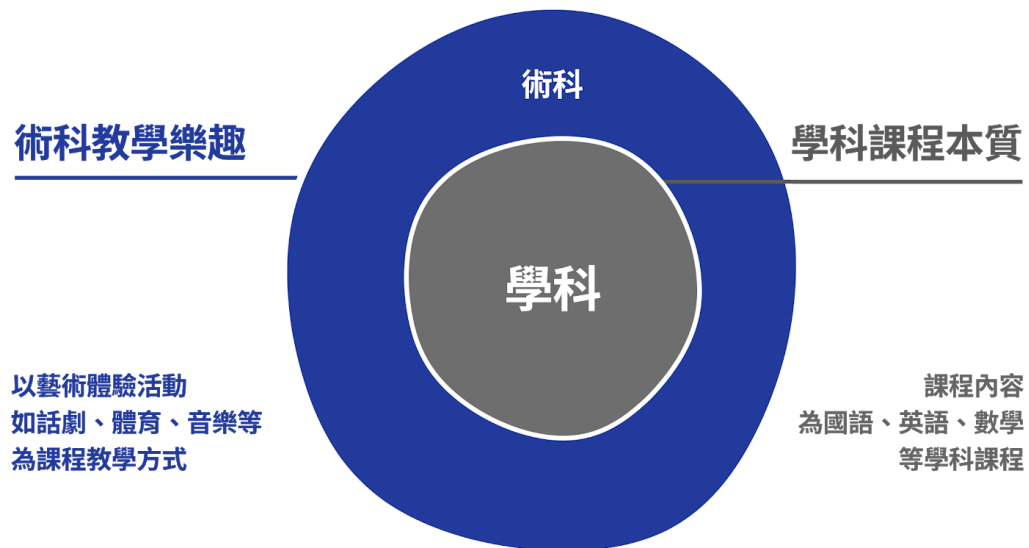


圖1 | 二〇二一想像計畫「藝起學」糖果概念圖



## 二〇二一想像計畫 | 申請細則

### 壹、團隊資助金額、名額與額外獎勵

#### (一) 團隊數量與想像基金

二〇二一年想像計畫將委由十二所合作之臺灣偏鄉（含偏遠地區與非山非市之定義學校）國中小校選拔出十二組大專院校學生團隊，每團隊可運用新台幣二十萬元想像基金，同時每團隊成員皆可獲得個人服務證書乙張。

#### (二) 優秀團隊獎勵金

計畫執行後經由參與師生進行第一階段評分（40%），並於第二階段進行優秀團隊選拔（60%），最後擇優選出五隊頒發獎勵金及獎狀；相關獎勵金資訊將於官網公告及本簡章後述所示。

### 貳、團隊成員、團隊指導老師申請資格

#### (一) 團隊成員

凡經中華民國教育部核准設立之大專院校（依教育部定義：含公私立之一般大學、技職校院、專科學校、空中大學、宗教研修學院）之全職學生（在職專班、進修部、學分推廣班等不得申請），不限年級、科系或日夜間部、不限同校同系（可跨校）、不限社團或系學會皆可組隊，每隊人數需至少五人以上（含）至多不限，一人限報乙隊。

#### (二) 團隊指導老師

凡欲申請提案之團隊，皆需找尋乙位團隊指導老師，指導老師身份不限學校聘任之正職或兼職教師，亦不限制學校、科系、性別、年齡等，唯至少需擔任社團或學科課程之聘任教師；該指導老師需給予團隊學科課程或術科活動上實質協助，同時能擔任團隊與合作偏鄉學校聯絡之窗口。

### 參、合作學校名單

本屆將全台灣劃分四區，並延續第五屆想像計畫績優合作學校，申請團隊可跨區自由選擇合作學校，唯至少申請一所至多申請三所，單一區域限申請一所。各區域學校名單如下表所示：

	合作學校名單與官網連結
臺灣北區	1. 新北市石碇區 石碇國小 <a href="http://www.stes.ntpc.edu.tw/default_page.asp">http://www.stes.ntpc.edu.tw/default_page.asp</a> 2. 新北市貢寮區 豐珠中學 <a href="https://www.fjjh.ntpc.edu.tw">https://www.fjjh.ntpc.edu.tw</a> 3. 苗栗縣泰安鄉 泰興國小 <a href="http://www.tses.mlc.edu.tw/">http://www.tses.mlc.edu.tw/</a>
臺灣中區	1. 臺中市大甲區 德化國小 <a href="https://dwps.tc.edu.tw/">https://dwps.tc.edu.tw/</a> 2. 彰化縣二林鎮 廣興國小 <a href="http://www.gspc.chc.edu.tw/">http://www.gspc.chc.edu.tw/</a> 3. 雲林縣崙背鄉 豐榮國小 <a href="http://www.flps.ylc.edu.tw/ylcxoops/htdocs/">http://www.flps.ylc.edu.tw/ylcxoops/htdocs/</a>
臺灣南區	1. 嘉義縣中埔鄉 中埔國中 <a href="http://www.cpjh.cyc.edu.tw/">http://www.cpjh.cyc.edu.tw/</a> 2. 高雄市旗山區 圓富國中 <a href="http://www.yfm.ks.edu.tw/">http://www.yfm.ks.edu.tw/</a> 3. 高雄市杉林區 巴楠花部落中小學 <a href="http://www.mzu.ks.edu.tw/">http://www.mzu.ks.edu.tw/</a>
臺灣東區	1. 臺東縣海端鄉 加拿國小 <a href="http://www.jnps.ttct.edu.tw/bin/home.php">http://www.jnps.ttct.edu.tw/bin/home.php</a> 2. 臺東縣海端鄉 霧鹿國小 <a href="http://www.wulps.ttct.edu.tw/bin/home.php">http://www.wulps.ttct.edu.tw/bin/home.php</a> 3. 宜蘭縣冬山鄉 順安國小中山分校 <a href="http://www.saps.ilc.edu.tw/">http://www.saps.ilc.edu.tw/</a>

【舉例】團隊第一志願學校申請北區學校，第二志願學校則只能選擇中、南或東區內名單學校，以此類推。

#### 肆、提案內容

二〇二一想像計畫之術科教育提案，其教學形式需為術科教育領域，並由申請團隊針對欲申請偏鄉學校所公布之學科科目、學生年級，以術科實際活動、體驗、旅行、賽事、祭典等規劃，從中達成學科課程之學習目的，並利用計畫執行期間內完成\*。

(一) 關於術科類別範疇：

類別範疇	類別細項列舉 (僅供舉例, 非規定)
體育類範疇	<ol style="list-style-type: none"> <li>1. 體操類</li> <li>2. 武術類</li> <li>3. 水上運動 (團員需擁有合格救生員執照)</li> <li>4. 球類運動</li> <li>5. 登山及攀岩</li> <li>6. 田徑及馬拉松</li> </ol>
藝術類範疇	<p>〈視覺藝術類〉</p> <ol style="list-style-type: none"> <li>1. 平面藝術 (素描、版畫、彩繪、漫畫、插畫...等)</li> <li>2. 影像藝術 (動畫、靜態攝影、電影...等)</li> <li>3. 時裝設計 (紡織、剪裁、打版、布料...等)</li> <li>4. 文字藝術 (書法、詩歌曲賦、散文、小說、劇本...等)</li> <li>5. 工藝設計 (陶藝、木工、玻璃、金屬、3D列印...等)</li> <li>6. 建築藝術 (構造、建材、傳統技法...等)</li> </ol> <p>〈表演藝術類〉</p> <ol style="list-style-type: none"> <li>1. 真人演出類 (話劇、歌劇、民俗舞蹈、音樂劇...等)</li> <li>2. 非真人演出類 (木偶戲、布袋戲、皮影戲...等)</li> </ol> <p>〈烹飪藝術類〉 (團員需擁有相關食品證照)</p> <ol style="list-style-type: none"> <li>1. 食品類 (烹飪料理、烘焙食品...等)</li> <li>2. 飲品類 (釀酒、飲品調製...等)</li> </ol>
音樂類範疇	<ol style="list-style-type: none"> <li>1. 人聲樂</li> <li>2. 管樂器</li> <li>3. 弦樂器</li> <li>4. 打擊樂器</li> <li>5. 鍵盤樂器</li> <li>6. 電子樂器</li> </ol>

【舉例】

A團隊經討論後決定以教小朋友寫劇本, 並在社區活動中心演出話劇的形式, 教小朋友在有趣的人物角色扮演中, 學習小學六上國語課程。

(二) 關於術科教育內容：

以術科為媒介之教育內容, 不限制課程與活動地點、體驗形式、日期時間 (計畫執行



期內)、師資要求等,唯須合乎中華民國法規規範、在校師生安全及確實符合計畫之最佳學習方式為課程考量。

(三) 關於核心學科課程：

本年度計畫合作之十二所偏鄉學校,涵蓋國中國小等學制,請申請團隊依據【附件一】各學校所提供之教學科目、進行核心課程規劃。

伍、提案執行期間

本次計畫執行期間預計於2021年暑假(8月)進行,所有團隊須規劃每單位3小時(3堂50分鐘上課+10分鐘下課)共計30小時之教育課程,實際上課天數與上課時間分配,由各團隊與各合作學校討論訂定。

陸、申請與活動時程表

二〇二一想像計畫將分為五個階段,分為提案申請期、資格審查期、學校審查期、團隊培訓期、計畫執行期,各階段期程詳細日期及內容請見下述說明,如時程有所異動請依計畫官網公告及信件說明為主：

階段	名稱	始末日期 / 說明
階段一	提案申請期 2021/01/01 (五) 至 2021/03/31 (三)	<p>二〇二一想像計畫皆採線上下載pdf表單,下載填妥後上傳資料申請,欲申請之提案團隊,請至【想像計畫官方網站】(<a href="http://project-imagination.org">http://project-imagination.org</a>)建立帳號,並完成基本聯絡資訊,至【下載專區】下載「二〇二一想像計畫   申請企劃書」檔案,填寫企劃書內各項欄位資訊後,連同附件資料一併於申請期間內上傳至官方網站,即完成申請。</p> <p>〈服務合作學校志願序說明〉</p> <ol style="list-style-type: none"> <li>1. 每團隊服務合作學校志願序可跨區申請,需至少選填一學校一提案,至多選填三校三提案,單一區域限申請一校。</li> <li>2. 錄取順序依各校成績排序,如遇同名次時,則參考隊伍志願序順序做依據。</li> </ol>

階段二	<p>資格審查期 2021/04/06 (一) 至 2021/04/08 (四)</p>	<p>由想像計畫對申請提案團隊所提交之【團員基本資料、表格完整度、課程內容正確度、附件資料】等進行初步審查，若上傳所附資料內容不符合計畫辦法即喪失申請資格，不符資格將不另行通知。不符合活動辦法之定義如下：</p> <ol style="list-style-type: none"> <li>1. 申請團隊成員中有非在學大專生、或非全職學生（在職碩士班、大學進修部、學分班等）。</li> <li>2. 申請團隊未填入服務合作學校。</li> <li>3. 申請團隊未填入團隊指導老師資料。</li> <li>4. 提案計畫教學內容不符合術科領域定義，或學科課程非志願序偏鄉學校所要求。</li> <li>5. 上傳資料缺件且經通知未能於規定期限補件 <b>（2021年04月08日中午12時前）</b></li> <li>6. 提案計畫內容涉及違反社會價值、公序良俗或蓄意破壞和諧等，經主辦單位決議後認定與想像計畫主軸無關。</li> </ol>
階段三	<p>學校審查期 2021/04/09 (五) 至 2021/04/23 (五)</p>	<p>通過資格審查之團隊企劃資料與附件，將全轉交申請之志願序學校，由學校進行教學課程內容評估並給予評分，最終按該校所收到之所有團隊企劃書總成績由高到低排序，取最高分者為合作團隊。（若單一團隊有多於二件校計畫獲選，將以其志願序為主，缺額將由次高分團隊遞補。如遇學校成績同名次時，則參考隊伍志願序順序做依據）相關評分基準如下：</p> <ol style="list-style-type: none"> <li>1. <u>完整度 (25%)</u> 指企劃書符合申請學校所提出之課程需求、涵蓋學習目標與教學大綱，並完成企劃書中所有格式。</li> <li>2. <u>學習度 (25%)</u> 指每堂課程學生可預期學習到的內容，並可預期課程結束後學生所獲得之能力指標。</li> <li>3. <u>創意度 (50%)</u> 指團隊之術科教學方式具有創新與啟發性，能激發學生主動學習熱忱與意願。</li> </ol>
獲選團隊名單公告		2021/04/28 (三) 中午12時於官網公告

階段四	團隊培訓期 (2021/05-07)	<p>在此階段，各合作學校將與各團隊於校內召開教學會議，討論課綱和執行細節。此外，想像計畫亦將邀請著名教學機構業師，為錄取之十二組團隊成員進行授課，指導內容將涵蓋領導力、教學專業能力、創意課程企劃等，課程詳細時間內容將另行公告。</p> <p>*獲選團隊務必完成團隊培訓課程，方可實際執行計畫。若出席人數未達團隊人數一半以上，且參與培訓時數未達2/3，將取消團隊執行資格並不頒予想像基金及服務證書。 *團隊培訓出席狀況將列入最後優秀團隊選拔考核。</p>
階段五	計畫執行期 (2021/08)	<p>團隊規劃之30小時課程，將以3小時為一單位（3堂50分鐘上課+10分鐘下課），於期間執行完畢，各校實際上課天數與時段由團隊與各學校自行討論。</p>
<p>成果頒獎典禮暨優秀團隊選拔 (2021/09)</p>		<p>成果頒獎典禮將頒發十二組團隊服務證書，同時將於現場進行優秀團隊選拔和獎項，詳細日程將另行通知各團隊。</p> <p>〈關於優秀團隊選拔〉</p> <p><b>第一輪   由各校學童與教師評分</b> 計畫最後一堂課程時，由參與學校師生進行評分表填寫，此成績將佔總成績之40%。</p> <p><b>第二輪   各團隊簡報業師評分</b> 所有團隊將在9月典禮現場進行成果簡報，內容需涵蓋教學創新、學習成效、教學記錄、學童心得等（亦可以影片呈現），將邀請業師擔任評審進行評分，亦將參酌團隊培訓期間之出席與表現，佔總成績之60%。</p> <p><b>獎項</b>（依財政部規定，獎金須預扣10%稅額） 依前二輪成績總和，擇優選出前五名，獎金資訊如下：</p> <ul style="list-style-type: none"> <li>● 首獎 新台幣六萬元獎金 乙隊</li> <li>● 貳獎 新台幣五萬元獎金 乙隊</li> <li>● 參獎 新台幣三萬元獎金 三隊</li> </ul>



## 柒、想像基金運用規範

獲得想像基金之十二組團隊，將可依據【附件二】經費基準表規劃運用，款項將撥予各團隊之合作學校，並由各團隊向學校會計部門進行請款與核銷，想像基金將於2021年5月團隊名單確定後撥款，需於課程結束後一個月內（2021年9月30日前）使用與核銷完畢。

### （一）關於想像基金：

想像基金二十萬款項中，需先扣除團隊5-7月赴校開會，與參與培訓課程之車馬費與住宿費、學校合作教師鐘點費、參與人員總膳食費、團隊成員平安保險費（若團隊指導老師欲一同前往也需編列預算）、交通或住宿費等專款後，剩餘款項方供團隊用於教學道具添購規劃。若團隊未依規定規劃專款，學校或計畫官方有權修改團隊經費規畫表，詳情請見企劃書說明。

## 捌、注意事項

### （一）術科教育提案團隊

1. 計畫官方可將提案團隊所提交之提案文字、圖像與宣傳影片等資料，使用於宣傳、發表、出版、佈置、展覽、刊登報章雜誌、或印製圖書等用途。
2. 最終獲得實際經費資助的十二組團隊應配合計畫官方之課程、宣傳、影片紀錄、採訪與記者會等活動。
3. 若團隊未能符合活動規則條件，或其所填寫的基本資料有造假情事，或資料不完整且經通知後未能於規定期限內補齊，計畫官方有權取消或撤除團隊參與資格。
4. 若團隊成員有異動，需於團隊培訓期結束前補足至最低人數（5人），若仍無法在2021年06月30日前補足，團隊將無法執行計畫。

### （二）經費與提案執行

1. 獲選之團隊，其基金須全額投入提案執行，並附上相關證明之發票、收據，或任何足以證明該款項支出的證明文件，若實際執行後各經費科目需有所調整，各經費科目間得以勻支30%之金額。
2. 獲選之團隊，於執行期間須依照主辦單位規定，以文字、圖像與影像方式，於課程結束後乙周內，將每日進度回傳至 [info@franzproject.com](mailto:info@franzproject.com)。
3. 獲選之團隊，除定期進度回報外，需於活動執行完畢後一個月內，依計畫官方所提供之表格，將成果紀錄回傳至 [info@franzproject.com](mailto:info@franzproject.com)。

4. 獲選之團隊，未依規定時間內完成進度或結案報告，且經計畫官方提醒後仍未理會者，計畫官方保有追回所有資助金、服務證書之權利。

### (三) 其他事項

1. 凡報名、提交公益提案之團隊，即視同代表與提案團隊承認並同意本簡章各項規定。計畫官方對本活動所有文件、資訊保留最終解釋權，任何與本活動有關的未盡事項，計畫官方保留隨時修正的權利，例如計畫官方得視情況需要，斟酌報名、收件等各項日期之延長。
2. 最終實際執行術科教育提案之團隊，於執行期間需自行承擔術科課程之學生及教師安全，以及可能造成之相關風險或意外傷害。凡因執行術科教育期間所致之任何對於申請者代表、教師、學生、學生親屬或相關第三人之人身或財產上損害，均由申請代表與學校自行承擔相關責任，與計畫官方及與公益夥伴之相關之個人、單位或團體無關。

**#你**  
**#超乎想像**





企劃名稱

申請企劃書

團隊名稱：XXX

指導老師：XXX

團隊隊長：XXX

團員名稱：XXX

目標服務學校：XXX

中華民國 110 年 月 日

## 二〇二一想像計畫 | 企劃書撰寫注意事項

- 請依下方企劃書要求逕行修改編輯，必要時可輔以圖片。企劃表格之完整度將影響學校對團隊計畫之評分結果及入選機會。
- 完成 WORD 檔後為請轉存 PDF 格式上傳。
- 紅字部分為輔助說明及舉例，繳交時應將紅字刪除。
- 字體大小統一為 12 字型，中文為標楷體，英文為 Arial。
- 經費開支規劃表填寫時請務必參閱【附件二、想像計畫經費編列基準表】，所有核銷款項需為附件二所涵蓋科目方可核銷使用。
- 團隊需依照本企劃書，實際拍攝 5 分鐘介紹影片，上傳 Youtube 後設定私人影片，並複製影片網址貼於相關欄位中供申請學校審閱。
- 單一團隊若欲申請兩所以上服務學校（至多三所），一所學校計畫請各單獨上傳一份企劃書。
- 企劃書檔案命名（志願序 1/2/3 請自行填入）：PI\_志願序 1/2/3\_學校名稱\_團隊名稱.pdf
- 如有任何問題，歡迎來信 [info@franzproject.com](mailto:info@franzproject.com)，或至想像計畫臉書「@franzProjectImagination」、Line 官方帳號「@959fpjpd」詢問，謝謝！

### 一、團隊資料

團隊名稱	
團隊人數（至少 5 人）	
團隊申請學校	
團隊介紹與專長	（團隊理念、團隊特色、團隊成員介紹等，有助於申請學校快速理解）
企劃特色 （術科專長、學科專業）	（請簡述團隊欲所使用之術科活動、所欲教學之學科科目，兩者結合之特點與原因）
團隊介紹影片網址	（請上傳 Youtube，並複製影片網址）
團隊其他補充資料	（自由選填，請加補充資料上傳雲端，並將雲端連結網址貼於本欄位）
團隊成員 在學證明圖檔	請於本企劃書最後一頁附上掃描檔或圖檔，任何可證明學生身份的相關證件或文件即可（若學生證無註冊章則不受理）

## 二、指導老師資料

姓名		生理性別	
職稱			
任職學校或機構			
聯絡電話			
E-mail			
簡歷 (相關經歷／榮譽／證照)			

## 三、團隊隊長資料

姓名		生理性別	
就讀校系與年級			
校系地址			
聯絡電話			
E-mail			
簡歷 (相關經歷／榮譽／證照)			

## 四、團隊成員資料 (不足使用時可自行增加表格)

團員姓名	生理性別	目前就讀學校與科系	相關經歷／榮譽／證照 (社團、實習、工讀、語言技能證照)



---

## 一、企劃摘要

(請簡述企劃完整內容重點，包含企劃目的、術科結合學科之創意亮點、規劃執行活動、資源、時程、效益)

## 二、動機與理念

(WHY, 企劃緣起：親身偏鄉經驗或觀察到的現況問題，希望對學生學習帶來幫助的解決方案，教學之設計理念)

## 三、企劃活動內容

(HOW, 請詳述解決方案之落實，包含：參與對象、重點教案、活動、最後成果形式)

## 四、企劃人力與分工 (不足使用時可自行增加表格)

(WHO, 請說明團隊經歷、專業專長、分工，在籌備期與執行期的擔任角色)

團員姓名	專長與專業	計畫擔任分工角色 (可分列籌備期、執行期分工)

## 五、企劃教學物品資源 (不足使用時可自行增加表格)

注意：本計畫所採購之物品資源，於計畫結束後皆需無償捐贈予合作學校，恕無法繼續供團隊使用

(WHAT, 請說明教學、活動、宣傳、試教.....等所需之設備道具，可加註已具備即未具備之物品清單，如需要之物品學校已有提供，請填入「學校提供」)

教學資源名稱	用途說明	需採購或自備 (如需採購請在「十一、經費開支 規劃表」中填寫單價與數量)

## 六、企劃課程與地點說明

注意：關於校內地點可至官網下載各校介紹資料閱覽，如欲至校外執行活動，需額外申請學生保險

(WHEN, 請簡單列出十堂課課程主題、課程內容、課程成效，每堂課程需為 3 小時，中間含兩次 10 分鐘下課休息時間。)

堂數	課程主題	課程內容 (每堂 100-150 字， 學科範圍及術科活動範圍)	課程成效 (每堂 100-150 字，預期學生 學習目標、術科活動目標)	課程地點
一				
二				
三				
四				
五				
六				
七				
八				

九				
十				

## 七、預期困難與解決策略

(是否已面臨可能困難，如：實作任務所需的人物地資源，以及是否有替代方案，需要何種額外資源協助)

## 八、預期效益與未來展望

(學生參與營隊後對於未來學習的幫助、課程設計是否具備持續發展的潛力、可延伸變化的軟硬實力)

## 九、經費開支規劃表 (不足使用時可自行增加表格)

注意：關於經費開支編列，請務必編列以下款項再進行編列課程道具用品

1. 合作學校教師鐘點費為每鐘點 \$500 元，需編列 30 小時共計 \$15,000 元；團隊指導老師無鐘點費。
2. 合作學校學生膳食費 (請參見附件一學校人數說明，每餐 \$150 元)。
3. 團隊成員與合作教師 (一位) 皆需編列膳食費 (每人至少 10 餐)。
4. 團隊成員平安保險費 (請自行搜尋保險公司費率，每日最高保額不超過 \$300 萬元)。
5. 2020 年 5 月至 7 月將於台北進行一次 2 天 1 夜住宿培訓、以及一次單日赴合作學校之教學會議，相關車馬費與住宿費請務必編入。
6. 如課程有赴校外參訪、請務必編列保險費 (學校學生+學校老師+團隊成員)。
7. 若團隊無法每日通勤到校，請務必編列團員住宿費 (住宿費規定請參閱附件)。
8. 若團隊無法至當地住宿，請務必編列該團員每日交通費，並於「開支說明原因」填寫交通方式及價錢。
9. 如團隊指導老師欲一同前往課程執行，亦須編列膳食、住宿 (或交通)、平安保險費等必要費用。
10. 本計畫所採購之物品資源，於計畫結束後皆需無償捐贈予合作學校，恕無法繼續供團隊使用。
11. 團隊獲選後，將會與合作學校細部討論經費運用，並可在進行經費開支調整。

\* 經費編列基準表中各科目在實際計畫執行時，得以相互勻支 30%。

\* 請務必參閱【附件二、想像計畫經費編列基準表】，所有核銷款項需為附件二所涵蓋科目方可核銷使用)



開支用品項目 (請明載物品規格)	經費表所屬科目 (請參閱附件二)	單價與數量 (新台幣)	單項目總價 (新台幣)	開支原因／價格參考
		\$0,000x 數量	\$0,000	
		\$0,000x 數量	\$0,000	
		\$0,000x 數量	\$0,000	
		\$0,000x 數量	\$0,000	
		\$0,000x 數量	\$0,000	
		\$0,000x 數量	\$0,000	
		\$0,000x 數量	\$0,000	
		\$0,000x 數量	\$0,000	
本表總計總價 (新台幣)			\$0,000	請注意每團隊至多補助新台幣(含稅)\$200,000，若超額需團隊自行負擔、若不足則依本表開支為主，不再事後溢領。

歡迎加入想像計畫團隊，在最後請再花您 **60** 秒做最後確認！

- 一、本企劃書資料填寫欄位共九欄位，是否皆已完成填寫？
- 二、是否已掃描【團隊成員在學證明(學生證)圖檔】並合併於本文件 pdf 後？
- 三、團隊 5 分鐘介紹影片是否已拍攝完成，並上傳 youtube 設定為私人影片，將網址填寫於團隊資料欄位中？
- 四、企劃書檔案命名是否照右側所示：想像計畫\_學校名稱\_團隊名稱.doc

**#你**  
**#超乎想像**

## 【 附件一、合作偏鄉學校學科需求簡介表 】

區域	學校名稱	發展特色	學科需求／課程預計人數
北區	新北市石碇區 石碇國民小學	以「茶」為校訂課程主軸，規劃學生在校學習有關茶道、茶藝、茶產業、茶經濟、茶文創等課程，且於畢業時以茶席作為成果展現，希望孩子透過學校茶道課程學習，從了解家鄉進而愛家鄉。	<ul style="list-style-type: none"> <li>• 英語科（翰林版）</li> <li>• 國小一至六年級共 21 人</li> <li>• 加強於發音、文法以及節慶文化等方面的學習</li> </ul>
	新北市貢寮區 豐珠中學	學生經法院裁定入校，是一所提供安置保護、教育功能之中途學校，學生皆背負沉重的生命故事。為翻轉學生的生命，規劃一年一百岳校本課程，學生因登山綻放笑容，開啟自我對話。	<ul style="list-style-type: none"> <li>• 學科不限（康軒版）</li> <li>• 學生人數 8-16 人，含括國高中生</li> <li>• 只要是學生未來「用的到」的知識皆歡迎提案</li> </ul>
	苗栗縣泰安鄉 泰興國小	107 年起實施泰雅族民族教育之實驗小學，以培育泰興國小學童成為具備文化力、學習力與生活力的 Tayan Balay（真正的泰雅族人）為目標，長年發展泰雅族歌舞文化特色課程，於全國性比賽屢獲佳績。	<ul style="list-style-type: none"> <li>• 數學科（南一版）</li> <li>• 國小一至六年級約共 31 位學生</li> <li>• 可輔以音樂或平面藝術指導，或任何能強化數學能力、促進學生藝術涵養之術科媒介</li> </ul>
中區	臺中市大甲區 德化國小	以大甲芋頭發展學校特色課程，並帶領孩子騎獨輪車參與大甲媽祖遶境。透過在地產業認同及民俗文化傳承，帶領孩子走進社區與老人互動，培養孩子的關懷心與認同感，並傳承家鄉的故事與記憶。	<ul style="list-style-type: none"> <li>• 英語科（何嘉仁 eSTAR）</li> <li>• 國小四至六年級共 20 人</li> </ul>

	彰化縣二林鎮 廣興國小	吳寶嘉校長與跨資工、園藝、行銷、文化「非典型」教師共營創新課程，展現翻轉能量。以「扎根勁揚芳：文創小青農」校訂課程帶領學生透過種植「香草／薄荷」培養具有「MINT／薄荷四力」的學生。	<ul style="list-style-type: none"> <li>• 英語科（南一版）</li> <li>• 國小四至六年級共 20 人</li> </ul>
	雲林縣崙背鄉 豐榮國小	結合雲林返鄉藝術家創作能量及經驗、學生學習需求發展出具崙背鄉特色的陶藝課程，並讓孩子能使用自己創作的陶藝作品（茶具）進行「茶道文化」課程的學習。	<ul style="list-style-type: none"> <li>• 國語科（南一、翰林版）</li> <li>• 國小三四、年級（南一）與五、六年級（翰林），共 50 人。</li> </ul>
南區	嘉義縣中埔鄉 中埔國中	成立嘉義第一所藝術才能舞蹈班，培育舞蹈人才，並積極推動校內藝術課程。以外亦積極發展田徑、棒球社團、管樂、機器人以及其他學藝性混靜社團，使每個不同性向的孩子找到自己的位置。	<ul style="list-style-type: none"> <li>• 學科不限</li> <li>• 國中二年級（八年級）共約 25-30 人</li> <li>• 希望能將術科等活動性課程融入任一學科，增加學子對學習的興趣以及能運用所學知識成為生活素養</li> </ul>
	高雄市旗山區 圓富國中	以語言及歌聲傳承喚起新住民孩子對於家鄉、母系文化的認同和情感，自 2017 年起邀請當地知名熱血牙醫師陳俊志擔任指揮，成立合唱團，讓孩子能夠齊聲高唱家鄉謠，進一步用同儕力量找到自信。	<ul style="list-style-type: none"> <li>• 英文科或數學科（翰林版）</li> <li>• 國中二年級（八年級）共約 36 人</li> <li>• 術科結合如英語話劇、桌遊、遊戲式數學，或任何更有創意的術科切入方式</li> </ul>
	高雄市杉林區 巴楠花部落中小學	解構舊式教育課程，重塑及翻轉偏鄉人才培育模組的民族實驗學校。落實「自主學習」，師生關係如教授與研究生，學生提出感興趣的主題並由老師循循引導。	<ul style="list-style-type: none"> <li>• 英文科（翰林版 Dino on the go）</li> <li>• 國小五至六年級約 30 人</li> </ul>
東區	臺東縣海端鄉 加拿國小	於 109 年發展動畫特色課程，結合多媒體科技製作動畫，並從孩子們成長的地方——「加拿部落」做故事取材。透過田野調查、訪問耆老，記錄布農族部落的歷史故事，將故事轉化成動畫劇本。	<ul style="list-style-type: none"> <li>• 自然科（康軒版）</li> <li>• 國小一至六年級約 28 人</li> <li>• 術科結合以藝文類為主，或是任何具有啟發性的術科切入點</li> </ul>



	<p>臺東縣海端鄉 霧鹿國小</p>	<p>本年度計畫 Taluhan(部落學堂)的興建，建立學生對土地情感的連結，是「記憶/技藝」的傳承，耆老進入校園傳承經驗，共同建設親師生共學的場域，營造文化即生活，生活即文化的校園。</p>	<ul style="list-style-type: none"> <li>• 自然領域(康軒版)</li> <li>• 國小一至六年級約22人</li> <li>• 融入以藝文手作與體驗探索活動，活化學生學習動機</li> </ul>
	<p>宜蘭縣冬山鄉 順安國小中山分校</p>	<p>五年前歷經廢校危機，學校轉型發掘學生藝術潛能特色，影像教育為其中重要轉型目標之一，將學生的觀點結合影像，發掘學生的想像力，以鄉土為重要的靈感，進行動畫劇情紀錄短片製作。</p>	<ul style="list-style-type: none"> <li>• 英語科(康軒版)</li> <li>• 國小一到六年級共30人</li> <li>• 術科建議能夠搭配學區特性，能用英語介紹自己的家鄉，並且搭配適當的媒體展現成果</li> </ul>

其他注意事項：

一、如學校已註明學生人數，在經費編列上應以學校所刊載之學生人數為主(膳食費)

二、各校如有術科建議方向，團隊得以自行斟酌考量

三、本表所刊載各校之學科需求與簡介僅為摘錄，完整版請至想像計畫官網下載或來信索取  
([info@franzproject.com](mailto:info@franzproject.com))

四、關於各科目學習大綱，亦可參考教育部「國民中小學課程與教學資源整合平臺」

## 【 附件二、想像計畫經費編列基準表 】

科目	定義與支用說明	編列基準
講座鐘點費 (單位:人節)	<ul style="list-style-type: none"> <li>● <u>凡辦理計畫所需之研習會、訓練進修、課程及營隊等，團隊成員與學校員工和教師外，如需另聘授課人員發給之鐘點費屬之。</u></li> <li>1. 授課時間為一堂三節，每節為五十分鐘，其連續上課二節者為九十分鐘，未滿者減半支給。</li> <li>2. 凡辦理計畫所需之專題演講，演講人員各場次報酬標準，由團隊衡酌演講之內容，自行核定支給，其鐘點費不得高於1,000元。</li> <li>3. 團隊成員不得申請講座鐘點費。</li> </ul>	<ul style="list-style-type: none"> <li>● 外聘一專家學者 1,000 元</li> <li>● 凡外聘之專家學者、演講及授課人員得另額外申請交通輸運費</li> <li>● 學校教師、員工 500 元</li> </ul>
裁判費 (單位:人日)	<ul style="list-style-type: none"> <li>● <u>凡計畫課程中有辦理各項運動競賽或其他類競賽裁判費屬之。</u></li> <li>1. 團隊應視計畫範圍內之各項競賽項目之範圍、難易複雜程度、所需專業知識聘任裁判，單場總裁判費最高以不超過上開支給標準數額為上限。</li> <li>2. 凡學校員工、教師或團隊自行擔任裁判者，不得申請裁判費。</li> <li>3. 已支領裁判費之外聘裁判，不得再報支加班費或其他非交通輸運費酬勞。</li> </ul>	<ul style="list-style-type: none"> <li>● 省(市)級裁判上限 2,000 元</li> <li>● 縣(市)級裁判上限 1,800 元</li> <li>● 全國性競賽上限 2,000 元</li> <li>● 省(市)競賽上限 1,800 元</li> <li>● 縣(市)級競賽上限 1,500 元</li> <li>● 每場競賽總裁判費上限 3,500 元</li> <li>● 凡外聘之裁判得另額外申請交通輸運費</li> </ul>
保險費	<ul style="list-style-type: none"> <li>● <u>凡辦理各類於「校外」活動、會議、參訪及其他活動所需平安保險費屬之。</u></li> <li>1. 團隊成員在授課期間內，不分校內與校外，均應投保平安保險</li> <li>2. 課程所屬學校員工、另聘授課人員如於「校外」授課活動時方需投保平安保險。</li> <li>3. 參與課程學生若授課期間內若有「校外」活動、會議、參訪及其他活動，均須投保平安保險。</li> </ul>	<ul style="list-style-type: none"> <li>● 每人保額應參照行政院規定「奉派至九二一震災災區實際從事救災及災後重建工作之公教人員投保意外險」，最高以 300 萬元為限。</li> </ul>

<p>交通輸運費</p>	<ul style="list-style-type: none"> <li>● <u>凡執行計畫所需課程、賽事、出差、參訪等旅途運費屬之，如國內旅費、租賃客車、短程計程車資、船資、油資、鐵路或高鐵車資等運輸費。</u></li> </ul> <ol style="list-style-type: none"> <li>1. 車資、船資、油資、鐵路及高鐵車資等應檢據核實報支。</li> <li>2. 凡公民營汽車、自駕車可到達地區，除因急要公務者外，其搭乘計程車費用，不得報支，但若團隊無自有交通工具或未備駕照者除外。</li> <li>3. 凡鐵路可到達地區，除因急要公務者外，其搭乘高鐵之費用，不得報之。</li> <li>4. 凡高鐵可到達地區，除因急要公務者外，其搭乘之航空器費用，不得報之。</li> <li>5. 凡船舶可到達地區，除因急要公務者外，其搭乘航空器費用，不得報之。</li> <li>6. 運費或客車租賃費依實際需要檢附發票或收據核結。</li> </ol>	<ul style="list-style-type: none"> <li>● 核實編列</li> </ul>
<p>膳宿費</p>	<ul style="list-style-type: none"> <li>● <u>凡辦理各類課程、講習訓練與研討(習)會所需之膳宿費屬之。</u></li> </ul> <ol style="list-style-type: none"> <li>1. 有關膳宿費規定，應本摶節原則辦理，並得視實際需要依各基準核算總額範圍內互相調整支應。</li> <li>2. 膳食品項應參考教育部「校園飲品及點心販售範圍」、衛生福利部國民健康署「學校午餐食物內容及營養基準」為依據，訂購合宜之膳食。</li> <li>3. 團隊如因地理限制無法通勤至學校者，可就近擇合法登記之旅社、民宿在計畫執行期間住宿，並檢附發票或收據核結。</li> </ol>	<ul style="list-style-type: none"> <li>● 辦理半日者，每人每餐膳費上限為150元</li> <li>● 辦理1日(含)以上，每人每日膳費上限為350元</li> <li>● 外宿每人每日住宿費上限為1,000元。</li> </ul>
<p>場地使用費</p>	<ul style="list-style-type: none"> <li>● <u>凡辦理計畫所需租借校外(外部)場地使用費屬之。</u></li> </ul> <ol style="list-style-type: none"> <li>1. 本經費不補助校內場地使用費。</li> <li>2. 校外(外部)場地須依實際計畫參與人數所需擇尋場地。</li> <li>3. 本項經費應視會議、活動舉辦場所收費標準核實列支，並附上相關證明及單據核結。</li> </ol>	<ul style="list-style-type: none"> <li>● 核實編列</li> </ul>

設備購置費	<ul style="list-style-type: none"> <li>● <u>凡團隊因執行計畫所需，所添購之電腦、儀器、用具、圖書、軟體、衣物等費用，凡因本項經費所支出之設備，計畫完畢後需無償留予學校。</u></li> <li>1. 設備購置以具專門性且與計畫相關為限，擬購項目應詳列其名稱(款式及型號)、數量、單價及總價於計畫申請書中。</li> <li>2. 如出具領據報銷，應檢附計算標準、實際使用時數及耗材支用情形等支出數據資料，並檢附廠商發票核實報支。</li> <li>3. 設備購置應以相同規格價格最低為優先採購原則，需經二家廠商以上比議價，檢附廠商發票核實報支。</li> </ul>	<ul style="list-style-type: none"> <li>● 核實編列</li> </ul>
印刷道具費	<ul style="list-style-type: none"> <li>● <u>凡各類印刷、文件複印與輸出、道具製作費等，凡因本項經費所支出之印刷品，計畫完畢後需無償留予學校。</u></li> <li>1. 為擷節印刷費用支出，各種文件印刷，應以實用為主，力避豪華精美，並儘量先採無紙化、光碟版或網路版方式辦理。</li> <li>2. 道具製作與輸出應以實用為主，力避浮華，並儘量以耐用合適為製作標準。</li> <li>3. 印刷道具費需經二家廠商以上比議價，檢附廠商發票核實報支。</li> </ul>	<ul style="list-style-type: none"> <li>● 核實編列</li> </ul>
雜支費	<ul style="list-style-type: none"> <li>● <u>凡前項費用未列之辦公事務、因計畫所需之必要支出費用均屬之，凡因本項經費所支出之物品，除票卷、場地清潔費或租賃費等非物資支出外，其餘計畫完畢後需無償留予學校。</u></li> <li>1. 如文具用品、紙張、資訊耗材、資料夾、郵資等。</li> <li>2. 如展覽門票費、場地清潔費等。</li> <li>3. 如校車油資、冷氣電費等</li> <li>4. 如計畫所需之器材道具、服裝租賃費等。</li> </ul>	<ul style="list-style-type: none"> <li>● 核實編列。有關雜支已涵蓋之經費項目，除特別需求外，不得重複編列。</li> </ul>

\*本經費編列基準表中各科目在實際計畫執行時，得以相互勻支30%。



## 想像計畫 | 視覺設計

呼應第六屆想像計畫標語「#你 #超乎想像」，以 # 字為靈感，將象徵創意的天空藍、大地綠、艷陽黃與純真白填入 # 四周與中心空格補足，並將代表傳統 教育、城鄉差距的 # 骨幹減去，最後留下創造力的多元性，以不規則方式躍動組合，呈現想像計畫無限可能。

### 《特別感謝》

誠摯感謝服裝設計師 江奕勳先生以及視覺藝術家 李勇志先生，無償規劃 2021 想像計畫視覺概念及協力製作視覺衍生動畫。

## 想像計畫 | 專案諮詢

專案經理 | 李佳真 Emi、黃圭加 Gehry

地址 | 台北市 105 松山區民生東路五段 167 號 13 樓

電話 | +886-2-2767-0117 #1231 #1235

傳真 | +886-2-2767-2447

信箱 | INFO@FRANZPROJECT.COM

官網 | PROJECT-IMAGINATION.ORG

社群 | FB / IG 「法藍瓷想像計畫」

主辦單位 |



公益夥伴 |



瀏覽官網



瀏覽臉書



瀏覽 IG

