



國立嘉義大學

## 105 年度財務規劃報告書



中華民國 105 年 6 月

# 目 錄

<b>壹、校務基金概況</b> .....	<b>1</b>
一、設立宗旨 .....	1
二、組織概況 .....	2
三、基金歸類及屬性.....	2
<b>貳、財務規劃</b> .....	<b>2</b>
一、教育績效目標.....	2
二、年度工作重點.....	8
三、財務預測 .....	23
四、風險評估 .....	25
五、預期效益 .....	44
六、投資項目規劃.....	93
七、其他 .....	93

# 壹、校務基金概況

## 一、設立宗旨

本校由原國立嘉義師範學院及原國立嘉義技術學院整合成立，是高等教育整合成功之首例，為一所具校地廣闊、師資陣容堅強、研究風氣蓬勃，尤以蘭花生技在國內外享有盛名。專注於農業、教育、人文藝術、理工、管理、生命科學等六大領域，推動產學合作，並與國內外研究機構及姐妹校學術交流，現階段校務發展定位為具卓越教學與特色研究之綜合大學，透過嚴謹的計畫管理程序，確保資源的有效運用，落實政策的執行品質，而未來校務發展將依學校規劃的願景與藍圖，結合本校優勢，引領朝向國際一流大學的目標邁進，自88年下半年及89年度起，為配合教育部「國立大學校院校務基金」之實施，本校成立「國立嘉義大學校務基金」，並編製附屬單位預算。另附設實驗國民小學預算奉行政院97年6月23日院授主孝三字第0970003270號函同意於98年度納入本基金，並於99年7月26日奉行政院院授主孝三字第0990004591號函核定自100年度起成立附屬單位預算之分預算。

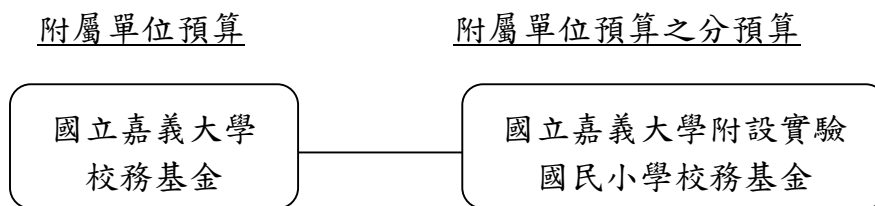
為因應90年12月21日修正之「國立大學校院校務基金設置條例」（以下簡稱設置條例）第10條但書規定，有關推廣教育等5項自籌收入不受預算法、會計法等限制，爰經教育部報奉行政院核定自93年度起，國立大學校院校務基金年度預算書區分為「適用預算法編送版（A版，政府補助及學雜費等收入，不含5項自籌收入）」、「不適用預算法編送版（B版，即5項自籌收入）」及「全部版（C版）」等3版。惟實際執行結果，雖可達到設置條例第10條但書規定之經費執行彈性，但卻使預算編製及執行更形複雜；且屢遭立法院與審計部質疑未能完整表達校務基金預算及財務報表。經教育部詳加檢討結果，報奉行政院98年7月6日院授主孝三字第0980004182號函同意，自99年度起予以合併為一個版本，以完整表達學校預（決）算及財務狀況之全貌，並適度簡化預（決）算編製作業之負荷。另因應設置條例於104年2月4日修正通過，明定校務基金來源分為政府循預算程序之撥款及自籌收入二類，爰經教育部函報行政院主計總處104年5月12日主基作字第1040200370號函同意將各預算書表有關「政府補助及學雜費等收入」與「5項自籌收入」，修正為「政府補助收入」及「自籌收入」表達，以符設置條例修正意旨。

## 二、組織概況

(一)依據國立嘉義大學組織規程，置校長1人，綜理校務，對外代表本校，另置副校長2人，襄助校長處理校務；下設學術單位計6學院及公共政策研究所(不屬於學院之獨立研究所)、教務處等計13個一級行政單位及各研究中心。

(二)依據國立嘉義大學附設實驗國民小學組織規程，置校長1人綜理校務，下設1幼兒園及教務處等計7個行政單位。

(三)基金結構體系如下圖



## 三、基金歸類及屬性

本基金係預算法第4條第1項第2款所定，凡付出仍可收回，而非用於營業之作業基金，並編製附屬單位預算。

## 貳、財務規劃

### 一、教育績效目標

(一)教學方面：

1.建立優質學習環境，培育術德兼備優秀人才

(1)延攬遴聘卓越師資，強化師資陣容：積極增聘具博士學位師資，延攬國內外具教學、研究及實務經驗專家學者、講座教授來校任教，提升教師素質與教學品質。本校專任教師(含助教)計有488位，助理教授以上教師占全體教師94.06%，高於103年度之比率(93.48%)，將以維持並持續提升該比率為努力目標。

(2)提升教師專業素養與教學效能，精進教學品質：健全並落實教學評量機制，定期辦理教師教學、研究、服務評鑑，積極改善及強化教學模式；持續辦理績優教師遴選及「教與學」研討會，精進教師教學品質；鼓勵教師赴國內外學校或學術研究機構從事博士後研究，提升教師專業素養。本年度預計頒發教學績優獎20名，

獎勵教學優良教師，樹立教學典範，達到標竿學習目的；另將頒發績優實習指導教師績優獎及肯定獎12名，獎勵教師對實習指導之貢獻，提高實習學生之專業實踐力及增進實習效能。

- (3) 活化多元教學與適性課程，推動全人教育：推動共同課程、通識課程和各院系所進行具特色優質課程之深化、廣化整合，發展跨領域之學程，厚實學生之學養，培育符合社會需求之優秀人才。本年度將廣續落實大學部課程分流，提三級課程規劃委員會完成修訂105 學年度必選修科目冊，並持續推動學生修讀第二專長（跨領域學程、輔系、雙主修及外系專長選修），修讀人數預計較上一年度成長3%。
- (4) 整合教學資源，建構E 化教學環境：「知識因科技而寬廣，科技因創意而繽紛」，本校將持續推動網路科技輔助教師教學，擴增圖書館特色館藏，本年度預計增加5,000冊圖書，累計至68萬7,000冊、視聽資料2萬4,875片，維持期刊約3,800種，可看電子期刊約60,500種，資料庫約210種，持續深化資訊服務內涵，達到資源共享、多元學習之目標。

## 2.提升學生競爭力及國際觀，促進國家建設與發展

- (1) 充實學生多元知能，強化競爭力：落實各項學生能力檢測機制，建置優質雙語環境，發展與充實學生多元知能，增進學生國際競爭力；加強通識教育，增進學生全人發展，培養學生「科技」與「人文」兼備的基本素養。鼓勵學生跨領域及多元化的學習，培養第二專長，提升畢業後就業之競爭力。本年度將持續強化基礎學科課程，辦理輔導學習落後學生後5%（約120人），落實英文畢業門檻及舉辦大一英文聽力會考，加強學生基礎能力，預計參加會考人數約1,800人。
- (2) 推動教學國際化，鼓勵全英語授課，增進學生國際觀：鼓勵系所開設全英語授課之專業學程，建立良好的配套環境，吸引外籍生來校留學；辦理學生語言文化研習團赴國外從事學術交流活動，與國外大學校院辦理跨國雙學位制之課程，積極進行姊妹學校交換學生制度、雙聯學位等實質交流，並鼓勵學生在學期間出國進修，拓展國際視野，邀請國外知名大學學者至本校訪問及從事學術交流，增進學生國際觀。本校已締結國外姊妹學校59所，本年度將補助25-40位本校學生至姊妹校交換學習及至國外研究機構進行海外實習交流；辦理2場國際學生與本地生交流活動，協助國際學生校園生活；全年預計開設全英語微學程課程8門及全英

語課程60門以上。

- (3) 課程與經濟發展及國際趨勢結合：審視社會變遷，革新課程內容，提升學生就業競爭力。成立院與跨院「課程改革規劃與推動小組」，積極推動「專業基礎課程之深度整合」、「多元化學程制度之開展」及「研發跨領域專業基礎課程」，設計能與國際趨勢及經濟發展相結合之多元適性課程，以符合國際社會與經濟脈動之需求。實施教學助理制度，加強提升學生學習成效及教學品質。本年度預計核發補助課程170門，助理人數120人。
  - (4) 鼓勵學生考照及輔導就業升學：鼓勵學生於就學期間取得各項專業證照，創造學生就業競爭力；鼓勵學生參加國家公職就業考試，發揮所長，貢獻社會；建置畢業生就業平台系統，作為就業概況調查及與廠商間之媒介橋樑；建置線上職業適性測驗與興趣量表，提供在校研究生自我職業適性測驗。本年度畢業生就業率(不含繼續升學及服兵役者)以超過畢業生38%為目標，並持續辦理就業輔導相關活動，參與學生總數預計為3,200人次。
  - (5) 建立結合學習預警的多功能學習歷程檔案系統：本校於99年完成全校學生學習歷程檔案系統建置，透過學習歷程檔案建置，提供學生掌握學習進度與個人生涯進路規劃；檔案整合課程架構圖、修課流程圖及職涯進路圖，方便學生修課參考，且提供多項功能，包括教師可由此系統輔導學習不力的學生，引導學生學習與檢視自我學習狀況，藉由強化學生學習歷程與生涯導航系統平台，規劃自己未來學習目標。本年度學習歷程檔案雷達圖與系統核心能力、社團參與、學科學習、實習紀錄、學科外學習活動、服務學習之整合度預計達90%。
  - (6) 真善美全人生命發展：為提升學生競爭力，除加強學生外語、資訊及專業能力外，同時輔以強化健康與體育、美育教育、人文與社會關懷、營造友善校園及加強品德教育等具體行動方案與相關措施，培養術德兼備的嘉大人。本年度預計辦理學生自治幹部座談會2場次，班級輔導10場次，推動品德教育活動達8場次(約2,000人次參與)，辦理健康講座4場次，另培訓服務學習種子學生39人協助服務學習課程進行。
3. 本年度招生報到率以達成100%為目標，將培育高等教育人才12,718人、附設實驗國民小學983人，較上年度13,897人，減少196人，係因少子化且大學普及選擇多元致人

數減少。

## (二)研究方面：

### 1.深耕學術研究、專精特定領域

- (1) 鼓勵學術研究風氣，提升學術研究水準：研訂傑出研究教師獎勵、教師學術專書發表獎勵、教師研究成果獎勵等各項獎勵辦法，鼓勵教師從事學術研究。針對校內學術專題研究、出席國際學術會議、赴國外姊妹校短期進修等建立補助機制，鼓勵研究風氣，提升研究水準。本年度預計獎勵發表國際知名期刊250件、專書發表5件、專章發表10件。
- (2) 發展特色領域、建立翹楚地位：本校以學生為本位，提供學生更優質師資，為促進教師教學經驗分享，成立學習型之教師專業社群及舉辦混程教學課程教師研習，並成立跨領域、跨院所之研究團隊，設置研究中心，整合現有優勢項目，爭取各類國家型研究計畫，接受縣市政府、民間團體及產業界之委託，從事各類不同類型之研究，建立特定領域之學術領導地位，追求卓越、多元與創新。本年度預計爭取產官學界各類型研究計畫550件。

### 2.落實國際學術交流與合作，邁向國際學術殿堂

- (1) 積極推展國際交流，爭取與國外知名大學進行學術交流與合作之機會；加強國際學術活動服務平台，鼓勵學術單位或教師提出與國外學術單位共同交流、研究與合作方案，進行學術文化交流，以達學術研究、資訊流通之目的。本校103學年度共增加及續約2所來自亞洲的校級姊妹校及4所院系級姊妹校，本年度仍將積極推展。
- (2) 本校為拓展師生視野，多年來與國內外各大專院校交換資訊、進行學術研究合作，並與國外具學術水準之大學締結姊妹學校，建立合作交流之機制，進行教師與學生之交流與交換，舉辦國際學術研討會與推動國際學者專家互訪，落實多元化交流合作。本年度預計補助薦外、外薦交換學生25-30位，補助學生出席國際會議或參與國際交流活動等45-60位，補助教師出席國際會議或參與國際交流活動等45-55位；辦理姊妹學校交流活動15-25次，並持續推動與國內各大專院校交流合作，預計辦理國內學術研究交流合作及締約活動20~27場次。

### 3.強化產學合作，促進產業發展



- (1) 建立產學合作及研發成果管理推廣之機制：整合產、官、學、研之培育資源，提供中、小及新創企業全方位之輔導、諮詢服務，積極辦理輔助產業升級及產、官、學、研互動之橋樑角色。為健全本校研發成果管理與推廣制度，協助學術研究與產業技術之結合，於研究發展處設立創新育成中心專責辦理研究成果智慧財產權相關諮詢、申請、管理及運用業務，期能健全研發成果之保護，締造優質研發環境，並創增本校財源。本年度預計爭取媒合（育成、技轉、產學）計畫共110件。
- (2) 發展地區教育及產業諮詢中心：發揮本校各學院之專長特色，發展成為雲嘉南地區工商業人士及國中小教師進修教育與訓練發展之諮詢服務中心；提供廣大農民最新農業發展資訊與農業生物科技技術，帶領雲嘉南地區農民朝精緻農業轉型。規劃蘭科植物基因轉殖代工中心，提升競爭力，以朝發展成為國內、亞洲，甚至全球蘭科植物育成與研發中心之目標邁進。

### (三)服務社會方面：

- 1.推廣終身學習，提升公民素養：因應知識管理時代進修、訓練與終身學習之需求，規劃進修暨推廣教育課程，提供雲嘉南地區社會人士進修之機會，辦理各類非學分班課程，如語文進修、暑期游泳、羽球、攀岩及其他各類藝術欣賞及才藝等符合社會需求之課程，提供社會人士優質之進修環境，善盡大學提升文化、服務社會之責任。本年度預計開設各項終身學習課程40班900人次。
- 2.活動社區化，增進與社區之良性互動：鼓勵學生走入社區，服務社區民眾，展現學習成果。培養學生關懷在地生活議題，貢獻知識分子的力量，傳承臺灣歷史文化之美，透過通識課程注入雲嘉南在地元素，使學生在全球化競爭中可以對自身文化給予肯定和行銷。學校各項藝文及相關活動廣邀社區民眾參與，提升社區民眾文化涵養，增進學校與社區之良性互動。本年度將辦理校內公益活動及校外慈善機構、非營利組織與社區活動500場次；另預計推動大一學生參與服務學習2,000人次，大二以上學生結合專業領域服務學習課程及社團與在地社區、機構合作辦理校外服務至少30場次，服務對象約2,000人次以上；禮賓大使參與校內外服務及寒暑假社團營隊服務對象合計約1,000人次。
- 3.強化社會關懷，扶助弱勢團體：推動青年志工工作，培育學生關懷社會及服務他人的胸懷，扶助關懷弱勢團體。透過辦理服務學習體驗活動，強化學生領導、團隊合作



及人際溝通能力，增進學生時間管理與執行力。本年度預計辦理社區弱勢學童課輔活動12場次，提供低收入戶學生免費住宿110人、身障學生學習資源與課輔學習資源72人，補助清寒、弱勢學生獎助學金及減免學雜費2,500人次。

(四)校園整體經營方面：

- 1.創造高效率與高品質的校務行政運作模式：積極落實校務行政電腦化，加速建置校園寬頻網路，提高服務品質及行政效率，有效支援教師教學與研究及學生各項學習活動；賡續推動校務法制化，建立完善的校務行政制度，提升校務運作績效與品質；定期辦理行政人員新知研討會，強化行政人員素質，提供師生、家長、校友及其他校外人士最佳服務品質。本年度將賡續規劃辦理內部控制、性別主流化專題、資訊安全及人文素養系列等場次教職員工教育訓練，持續推動創新及高效率的行政服務品質。
- 2.加強校園綠美化，營造友善環境空間：重視環境教育與綠色大學校園為本校主要特色之一，校園規劃納入環保節能、衛生、人文、公共安全等觀念，融入師生的生活中，並以農業優質團隊及人文藝術美學優勢，培育植栽、建置生態池等空間改造，適時運用師生藝術作品佈置空間，綠美化整體環境及各辦公處所，建構優質校園。藉由校園的綠美化，營造本校獨特的環境美學風格，讓本校各校區成為有品味、高格調、易親近、受歡迎的大學校園，讓師生於優美的校園環境中進行教學、研究與各項學習活動。
- 3.營造充滿關懷、溫馨、安全、和諧與希望的校園氛圍：秉持大學「以知識服務社會，以科技引領進步，以人文美化生命」的理念，以學生為主、教學為先，開放參與營造有效率的校務行政運作功能。在誠樸、力行、創新、服務、團結五大品質政策引領下，透過各級會議凝聚共識，校務行政制度化、透明化、公開化，型塑全員參與、溫馨和諧之校園文化；積極建構和諧關懷的校園情境，建立多元開放、舒適愉悅的校園環境，讓團體中的成員從互動中，流露出特有的行為模式及價值觀，塑造真善美全人生命發展教育的理想大學校園。
- 4.積極勸募校務基金，推動學校建設及永續發展：校友是學校珍貴的資源及進步的原動力，本校除積極爭取校友的認同及支持，並透過各系所、校友、企業、學生家長等關心本校發展之社會大眾，多面向籌募校務基金，並妥善規劃、審核議定各項校

務基金之運用與支出，做為校務永續營運與發展之重要憑藉與後盾。本校年度受贈收入成長受整體環境影響捐贈意願，成長幅度有限，將積極勸募校務基金及提供方便之捐款程序，增加捐款誘因。

## 二、年度工作重點

### (一) 教務處

- 1.積極辦理各項招生業務：責成各院系所於成立招生策略推動委員會，對內凝聚招生策略，擬定招生亮點，並及時更新網頁，以宣導各學院系所辦學績效。
- 2.關注各系所概況及發展：配合學校中、長程發展計畫，提報增設、調整院系所學位學程及招生總量案，有效推動系所合併運作及教師專長之歸建。
- 3.辦理 104 學年度教師評鑑作業：透過教師的教學、研究、輔導與服務成效評鑑制度，讓教師瞭解並獲得自己在個別項目表現與回饋，並藉此協助教師瞭解自己的專業需求以及可再精進之處，以提升教學品質、改善教學成效。
- 4.辦理優秀人才留任：遴選績優指導實習教師、教學績優教師及服務績優教師，發給彈性薪資，藉以留任優秀人才。
- 5.辦理新進教師研習及導入活動：協助新進教師儘早瞭解與適應本校環境，履行教學、研究、輔導與服務之職責，並奠定其生涯發展之基礎。
- 6.落實教學助理與培訓制度：強化全校教學助理基礎訓練及專業訓練的培訓機制，以增進教學助理協助教學的功能。
- 7.辦理學生學習歷程檔案管理：協助學生將自己的學習歷程(在校四年的成果作品、學習心得及反思紀錄)建立在學校的 e-portfolio 網站上，並從記錄中看見自己的成長與規劃，藉此對未來有更明確的規劃，作為求職或申請學校的依據。在經過自我反思後，明確地表達自己當前的任務及未來的目標。透過反思，學生可以知道自己的職業性向與價值為何。
- 8.辦理學士班延修生雜費調整審議：現正循程序召開學士班延修生雜費調整會議(含審議小組、各校區公聽會)，討論前開雜費收費標準，並預計於 106 學年度起實施。
- 9.辦理教學增能計畫第 2 階段計畫(104~105 年度)：以課程分流為主軸，縮短學用落差，培育具實務能力人才為主要目標。計畫分為四大面向—提升學習成效、教師

教學增能、實務課程強化與厚植國際移動力；期待透過適性、分流的課程規劃，及學生基礎與關懷力之提升、教師職場能力之強化、師生國際移動力之強化，提升整體學習環境並培育適才適用之優秀人才。

- 10.申請教育部 106-107 年度教學卓越計畫：依教育部新世代高教藍圖為計劃方向，屆時派員參與教育部新一期教學卓越計畫申請說明會，並由副校長及教務長召開計畫申請工作會議，由本校相關教學單位與行政單位共同完成計畫申請。
- 11.辦理教育部大學學習生態系統創新計畫第一期計畫：結合人文藝術學院、生命科學院有關課程，進行以實境教學為教學理念之前期規劃，預計相關課程於 104 學年度第 2 學期試作實施。

## (二) 學生事務處

- 1.提升身心靈成長與關懷：辦理心理衛生推廣活動；危機篩檢與預防、關懷生命；落實性別平等教育；諮商與輔導，強化導師輔導功能；身心障礙學生輔導。
- 2.營造學生活動環境、活化社團參與：強化社團活動規劃與服務學習課程連結；建立社團指導老師及推動服務學習老師共識團隊；建構資料庫、資訊平台，提供學生服務學習之多元學習環境；整合同質性社團及跨不同性質社團結合，推動服務學習，提供學生多元選擇社團管道；強化學生自治會之功能，培養自主與自律能力。
- 3.強化學生住宿生活：辦理健康宿舍措施，鼓勵住宿生自主管理能力；實施宿舍同儕輔導；關心賃居校外學生安全；規劃興建設節能多功能學生宿舍。
- 4.關懷扶助弱勢學生：辦理就學貸款及學雜費減免等各項補助措施；積極輔導學生申請校外獎助金；提供急難慰助金，協助家庭發生變故之學生緊急經濟援助。
- 5.維護與加強校園安全工作：建立校園防災體系，發揮校安通報功能；協助學生意外事件處理，降低事件之危害與損失；執行 24 小時值勤，協助校園安全維護。
- 6.培養國際宏觀、合作領導、關懷社會、服務人群：建立社區機構及小學長期經營夥伴關係；建立種子志工庫，培育志工服務團隊；辦理服務學習校外體驗活動，安排服務關懷實作；推動國際志工培養學生國際人道關懷。
- 7.促進學生全人發展與職場競爭力：引導學生探索職涯興趣和職涯規劃；提升學生

的專業職能和就業力；增進學生對職場的認知和實踐行動；推動各項學生職涯輔導和畢業生就業輔導工作；落實畢業生流向調查與服務，建立調查結果回饋機制；結合UCAN平台辦理職涯班級輔導、就業力精進活動、特色產業工作坊及系友回嘉座談等提升學生職場競爭力。

8.提供健康優質照護網：增進師生緊急救護觀念；促進健康維護學生安全；檢查校內餐廳餐飲衛生，提升校內飲食安全；提升教職員工生急救救護能力；防止及處理意外傷害。

### (三) 總務處

1.建立完善之文書檔案管理：持續推動電子公文線上簽核，迅速及落實總收文及總發文作業，提升公文處理時效。現行及歷史檔案數位化儲存，提升檔案數位典藏的質與量，提供線上調閱。

2.召開車輛管理委員會議。

3.新增蘭潭校區機車第七停車場。

4.新增蘭潭校區景觀大樓、綜教大樓、圖資大樓、植物園、嘉農池周遭之緊急報案電話。

5.各校區監控系統汰舊換新。

### (四) 圖書館

1.持續徵集書刊資源：採購各學院推薦中西文圖書及受理讀者線上推薦圖書，並透過加入臺灣學術電子聯盟成為會員購置優惠價電子書供讀者閱讀。

2.期刊、參考資源與資料庫之蒐集管理與推廣利用教育：

(1) 擴充各學科、各種型式的資源，建立多元化紙本與電子館藏。

(2) 參加各種電子資源聯盟，聯合採購電子資源，降低採購成本，擴充館藏內容範圍。

(3) 整理並連結免費優質網路學術資源、數位博物館網站資源，擴展圖書館資源內容。

(4) 擴大本校機構典藏查詢範圍，整合臺灣機構典藏系統資源，提供師生查詢，增強學術資源利用範圍。

- (5) 持續建置「嘉大博碩士論文檢索系統」，促進知識流通，提升本校研究風氣。
- (6) 致力於新生圖書館利用教育，建立大學學生應有資訊能力，並培養終身學習資訊素養。
- (7) 持續舉辦電子資源利用研習，提升師生資源使用能力，建立師生創新研究基礎。

3.強化流通服務，提升書庫效益：

- (1) 持續提供校區通閱服務。
- (2) 加強流通櫃台服務態度及專業知能。
- (3) 隨時進行館藏之移架、整架、讀架、順架等工作，配合書刊之持續採集，規劃館藏空間。

4.改善圖書館資訊化作業及效能：定期汰換資訊基礎平台建立未來持續成長之資訊架構基礎；圖書館自動化系統功能擴充，提供多樣化的服務；定期舉辦視聽推廣活動，提升視聽資源使用率。

(五) 研究發展處

本校致力於提高產學合作收入、政府補助額度及政府科研補助(委辦)收入，101年至104年近3年來已呈現逐年穩定成長之趨勢，顯示本校在「深耕在地」及「產業實踐」上之努力已逐步獲得落實。105年本校致力朝總收入5億的方向邁進。

101至104年研發及產學合作計畫件數及金額彙整表

單位：元

	101年	102年	103年	104年
<b>合計</b>	<b>425,911,468</b>	<b>407,704,439</b>	<b>402,702,105</b>	<b>455,864,660</b>

為提升教師與產官學研各領域合作能量，研究發展處技術合作組年度工作重點如下：

- 1.協助教師與產官學研各界進行各項合作：協助教師與政府機關、公民營事業機構、民間團體、法人及學術研究機構進行各類研究計畫及產學合作。
- 2.以技術升等機制提高教師產學合作意願：配合政府多元升等目標，配合人事室建

構本校技術升等各類規範，並基於資訊公開原則辦理多場說明會，以提升老師進行產學合作意願，進而提高本校產學能量，增加自籌收入。

- 3.編修法條獎勵產學合作績效優秀教師：設計獎勵產學合作機制，修訂相關獎勵（補助）規定，以提升老師進行產學合作意願，目前編修中之法條有「國立嘉義大學產學合作績效獎勵辦法」。
- 4.辦理科技部獎勵特殊優秀人才彈性薪資措施：配合科技部作業申請彈性薪資補助，以提升薪資水平。
- 5.編修法條使結餘款及管理費運用各為彈性：增加計畫結餘款及管理費運用範圍，使經費在合法合理使用下增加學術研究成果並創造產學合作能量，目前編修中之法條有「國立嘉義大學產學合作經費收支處理要點」及「國立嘉義大學產學合作計畫實施要點」。
- 6.辦理學校統籌款審議會：學校統籌款優先使用於研究計畫配合款，以提升本校補助計畫承接數量。
- 7.訂定重點研究領域，聚焦資源、重點突破：締結國內學術交流合作協議、啟動3五工程。
- 8.完善各項研發環境之整備，促進產官學合作之發展：推動校務與系所自我評鑑作業、提升本校大學校務專業管理能力、辦理教育部特色大學試辦計畫。
- 9.健全創新育成，落實「研發、技轉、育成、創業」產學合作一條龍之機制。
- 10.推動區域產學合作，深耕在地產業服務。
- 11.提升廠場中心營運管理績效，擴大對外產學合作業務規模。

#### （六）國際事務處

- 1.推動姊妹校學術交流業務(含師生短期互訪、交換學生計畫等)。
- 2.推動教師國際研究合作與學生國際視野之開拓。
- 3.推動國際化小組委員會會議決議事項。
- 4.辦理接待外賓業務。
- 5.辦理教育部學海計畫、教學增能計畫、起飛計畫。
- 6.境外生招生作業。

7. 境外生生活輔導作業。
8. 境外生多元文化體驗活動。

#### (七) 電子計算機中心

1. 加強校務系統服務。
2. 建立電子公文基礎建設。
3. 加強校務系統雲端化服務。
4. 強化校園光纖骨幹網路。
5. 增進校園無線網路效能。
6. 提升學生宿舍網路服務品質。
7. 提升電腦教室與 e 化教學設施。
8. 改進本校全球資訊網站。
9. 加強 IC 卡相關服務。
10. 建立高品質數位學習服務體系。
11. 建立優質的數位學習平台。
12. 建立高畫質教學影片雲端資料平台。

#### (八) 進修推廣部

1. 強化與社區之合作關係：
  - (1) 積極承辦政府機關委託業務。
  - (2) 提供場地以利社區機構或民眾辦理活動：包含教學器材借用及維護維修處理，校園環境清潔及綠美化，校園水電設施及公共區域維護，購置物品報帳核銷等。
  - (3) 配合社區需求開設通識與專業課程。
  - (4) 發行嘉大推廣教育簡訊。
  - (5) 配合政府訓練政策，開辦相關進修課程。
2. 充分利用資源成為企業之訓練合作夥伴：
  - (1) 強化與地區企業合作。
  - (2) 建構學員電子資料庫。



3.配合雲嘉南區域發展，產學合作，成為雲嘉南地區在職人員進修及教學中心：包括辦理進修學士班與碩士在職專班、辦理招生宣傳工作，以及辦理進修學士班 11 學系、1 進修學士學位學程與碩士在職專班 15 系（所）入學考試等。並涵蓋編列年度收支概算，收繳學分、學雜費及對帳事宜，編製招生概算、報帳、核銷及招生事務工作，財產保管等相關事宜，文件申請各代收工本費及入帳事宜，辦理休退學、減免學雜費、退選退費及報表作業，教學場所管理與維護，公文、掛號、信件、包裹、快遞等收發服務等。

4.建構終身學習環境：

- (1) 積極提供回流教育機會。
- (2) 構築民眾外語學習環境。
- (3) 強調實務與理論並重落實證照制度。

#### （九）秘書室

- 1.建立學校對內及對外之溝通平台及管道，以順應時勢共同合作推動校務。
- 2.規劃綜合行政，協助各單位共同推展校務，落實學校發展目標。
- 3.深度經營媒體關係，加強學校公關行銷。
- 4.強化校友與母校的連結，建置學校校務發展的後盾。

#### （十）體育室

- 1.充實體育教學，強化教學品質。
- 2.養成學生運動習慣，強健學生身心。
- 3.提倡運動風氣，發展健康體適能。
- 4.培育優秀運動人才，提高競技運動實力。
- 5.健全運動設施，營造優良運動環境。
- 6.回應輔導訪視建議，提升學校體育效能。

#### （十一）主計室

- 1.提昇預決算管理效益，發揮管理會計效能。

2.提升校務基金財務運作彈性空間，並落實營運作業管理機制。

#### (十二) 人事室

- 1.因應校務發展，強化組織功能。
- 2.人力資源規劃及產能績效。
- 3.延攬優秀人才，落實教師彈性薪資制度。
- 4.有效運用人力資源。
- 5.善用資訊科技，提升人事服務品質。
- 6.以客為尊之人事服務。

#### (十三) 校園環境安全管理中心

- 1.辦理毒化物運作之管理、申報。
- 2.協辦或參與嘉義地區毒化災害演習。
- 3.推廣環境教育。
- 4.飲水機管理。
- 5.永續校園願景。
- 6.有害事業廢棄物清除。
- 7.辦理事業或污水下水道系統廢（污）水維護處理。
- 8.安全衛生管理。
- 9.健康管理。
- 10.輻射防護管理。
- 11.實驗室安全衛生教育訓練。

#### (十四) 通識教育中心

- 1.開設五大領域通識教育課程。
- 2.辦理校訂選修「專業校外實習」課程。
- 3.開設「通識講座」、「創業講座」課程。
- 4.發行「嘉義大學通識學報」。

5.辦理通識教育相關研討會、工作坊。

#### (十五) 師資培育中心

- 1.研訂績效衡量指標 (KPI)。
- 2.訂定師資卓越及精緻重點研究領域，積極向教育部提出計畫。
- 3.完善各項師資環境之整備，促進全方位發展。
- 4.推動區域教育資源整合，深耕在地教育。

#### (十六) 語言中心

- 1.提升大學英語文課程之教學品質，系統性規劃學生學習歷程。
- 2.提供適性大學英文課程，提高學生英語文學習成效。
- 3.辦理課後英文輔導及活動，建構英文課後輔導系統。
- 4.建立多元、適性之個別輔導，培養學生英文自學能力。
- 5.實施英文畢業門檻，把關學生學習成效。
- 6.辦理教育部 105 年華語文教育機構評鑑實地訪評作業。
- 7.全面辦理對外華語推廣班課程。
- 8.執行 105 年教育部增能計畫。
- 9.健全校內國際學生之華語學習課程並強化華語文學習之輔導措施。
- 10.積極辦理外語推廣班課程。

#### (十七) 師範學院

- 1.落實 PDCA 與雙迴圈的課程改革模式：從課程規劃(P)、課程實施(D)、課程評鑑(C)至課程改進(A)。其次，除內部的課程檢討外(內部回饋)，也從業界需求(外部回饋)檢討課程，持續落實課程革新。
- 2.建構模組化課程(Modularized curriculum)，引導學生專精學習：各學系在學院共同課程、基礎課程、核心課程之外，規劃專業選修課程，提升畢業生競爭力。
- 3.繼續加強見習實習，增進學習效果：除學期間的校外參觀見習外，並鼓勵學生利用寒暑假期間，前往職場或學校進行全時的見習實習。

- 4.持續推展教學科技之運用，以提升教學效果：鼓勵教師運用電子白板與使用智慧型教室，以改變教學方式。另外，加強教師使用教學輔助平台之能力。
- 5.持續加強師資生教學基本能力，培養優質教師：規定每位師資生至少須通過3項教學基本能力檢定。
- 6.鼓勵教師研究，提升研究能量：鼓勵教師爭取科技部研究計畫，發表期刊論文，以及研討會論文發表；同時鼓勵研究生發表論文及大學。

#### (十八) 人文藝術學院

- 1.學院發展計畫：本學院由人文與藝術兩大學群合而為一，為國內所特有，兩大學群間於心性之養成、技藝之傳承與發展，各有所重也多所融合。本院依循著傳承與創新之精神，以前賢所開創之成果為基底，除於教學、研究、服務多所著力外，更努力尋求創新及與業界結合(除國內外，亦與大陸、日本、美國、斯洛維尼亞等國姐妹院校有交換生及實習生之交流)，使教師專業更加精進成長，亦使學生所學得與業界緊密連結，冀此開創人文藝術之新局。
- 2.教學：本院各系以其專業，依循核心能力進行課程規劃與設計，並著力開設多元課程以應付學生出社會所需。除此，於教師教學品質之提升亦多所注意，每年開辦教師專業成長講座及各系教學心得之分享，藉此以吸收同仁及校外專家教學之長，俾使教學更加精進，學生習得能更加深加廣。
- 3.特色研究：本院出版兩大學群綜合之《藝術研究期刊》及《人文研究期刊》及今年已分屆第十二、十三期，而各系亦依其專業出版學術期刊，以提升學術之厚度，同時每年亦舉辦各類國內、國際或在地之學術研討會，藉此各類極具特色之刊物及研討會，冀以提升本校院之能見度與聲望。
- 4.未來發展與工作重點：以增進本院教師於學術、教學及服務之成長，並加強學生之輔導、實習、交流，以使本院師生之專業能力與日成長，除此亦加強老師對各縣市政府之專業服務及在地之輔導，同時申請並執行教育部「學生學習生態創新計劃」，以促進學生跨領域之學習，並藉此與社區交流，進而可以協助解決社區之可能困境，以共創雙贏之局面。
- 5.標竿學習：國立臺灣師範大學校史悠久，於辦學有其優異處，因此本院以此校之

文學院、音樂學院及藝術學院為學習對象，積極鼓勵教師申請政府各單位之研究計劃或產學計劃，同時鼓勵教師與學生參加國際學術會議或發表論文，以加強學術交流及累積學術威望，於美術與音樂等強調技藝之學系，亦多所展演成果，冀此多方努力，使本院之學術基底更加厚實、蜚聲傳衍國際。

#### (十九) 管理學院

- 1.推動管理學院課程模組化：建立理論與實務並重的養成教育，導入教育部課程分流概念，除學術型課程外，增加實務型課程的選項。在實務型學程中，加入創業元素，吸引學生修讀，藉由課程設計與實施，適度與產業合作，培養學生職場軟實力。
- 2.提高產學合作能量與落實產業實踐：整合本學院各學系人力資源，以團隊力量開發產學合作契機，將豐富的理論知識應用到產業，解決企業的實務問題，同時將寶貴的產業經驗透過教學傳授予學生，並拓展研究廣度。
- 3.安排學生校外實習：當國內大學生、研究生人數不斷攀升、呈現學位通膨的現象時，擁有良好理論基礎與基礎實務經驗的學生，才能夠在職場取得較佳的就業機會。本學院各學系擁有非常好的理論訓練，同時逐步安排學生到校外實習，未來則將大規模安排大學部四年級學生到校外短期實習，讓學生能在畢業前掌握產業脈動與職場關鍵技能，並於畢業後順利謀得工作職位。
- 4.擴大與深化國際交流與合作：透過國際交流與合作，可以增加教師研究內涵、豐富教師教學內容、增廣學生見聞、提升國際能見度、促進學校招收海外學生等。本學院目前與亞洲、美國、歐洲眾多大學互動頻繁熱絡，未來將持續推動國際交流，並深化雙邊合作，包括鼓勵教師英文授課、增加交流學校、擴大交流層面、安排教師互訪、演講與研討會交流、學生互訪、學生交換等方式。
- 5.提供推廣服務與承接委託案，善盡社會責任：本學院地處雲嘉地區，長久以來，協助縣市政府、學校機構推展教育，辦理在職進修學程，滿足地區人員進修需求。
- 6.辦理教師聘任、評鑑及升等審查作業：教師之徵聘依各學系課程需要、專長領域、學經歷及學術著作等進行審核，並積極延攬國內外優秀學者來本學院授課，同時推動多元升等制度，引導教師職涯發展，確保教師教學品質及學生學習成效，以

提升學校整體教學品質與競爭力。

## (二十) 農學院

### 1. 召開院務會議：

- (1) 推動成立獸醫學院，獸醫學系延長修業年限、106 年雲嘉南動物疾病診斷中心改制為建置單位。
- (2) 105 學年度成立景觀學系碩士班及農場管理學位學程進修學士公費專班。
- (3) 檢討南靖農場是否繼續承租。
- (4) 規劃 107 學年度成立農業科學碩士在職專班學位學程。
- (5) 推選本院 104 學年度優良優良導師。
- (6) 檢討本院各單位 104 學年度工作成果。
- (7) 規劃本院各單位 105 學年度工作計畫。
- (8) 推選本院 105 學年度各項委員會代表。

### 2. 召開院主管會議：

- (1) 規劃八掌短竹實習農場使用事宜。
- (2) 研商本院各系所 105 年度招生策略及各項事宜。
- (3) 討論辦理學校交辦或校長指示事項。

### 3. 召開教師評鑑委員會議：辦理系所教師評鑑。

### 4. 召開院教評會：

- (1) 修訂本院與教師有關法規。
- (2) 審查本院教師執行科技部 104 年度補助大專校院獎勵特殊優秀人才措施執行績效。
- (3) 審查本院教師申請科技部 105 年度補助大專校院獎勵特殊優秀人才措施計畫案。
- (4) 甄選本院 104 學年度服務績優教師、傑出通識教育教師、績優實習指導教師、教學績優教師。
- (5) 審查本院農藝學系、園藝學系、獸醫學系及景觀學系 105 學年度第 1 學期新聘教師案。
- (6) 審查本院各系專兼任教師續聘案及年資加薪案。
- (7) 審查本院 105 學年度教師升等案。

## (二十一) 理工學院

- 1.院系所發展計畫：每一學系設立研究所，培育科學與科技專長人才，發展特色教學與研究，推廣特色科普教育。
- 2.教學：因應現代潮流與趨勢，院系所課程規劃持續創新，推動卓越教學，課程改革與時俱進；教師使用教學網路平台，運用電子資源提升e化教學品質，鼓勵系所申請教育部相關教材改進與課程補助計畫；鼓勵系所推動基礎學科的教材品質保證工作；提升教學研究環境，課程模組化，分流導向學術型模組及實務模組。
- 3.特色研究：整合理學基礎研究及工程科技專長，籌組跨領域特色研究團隊，申請各類計畫。
- 4.輔導：提供舒適友善學習環境。
- 5.推廣服務：落實產業推廣工作，結合業界進行產學合作，媒合學生至校外產業界實習。
- 6.國際化：增加國際交流機會。

## (二十二) 生命科學院

- 1.強化課程學用合一：以提升教學品質為重點，落實教師專業發展績效，積極進行與時俱進之課程改革，並將課程聯結產學，對焦培養業界需求人力，敦聘業師與系所教師協同教學，強化專業課程與產業實務結合，並辦理生技產業人才培訓就業學程，增加職場競爭力及順利與職場接軌，開設全英文碩士學位學程課程，提昇國內學生的國際觀與全球視野，以培養具有國際競爭力的優秀人才，適應未來全球化的競爭環境。
- 2.提升學生實習與就業輔導：本院與地方產業連結，積極簽署合作協定，提供學生實習見習場所，進行各項產業實習與參訪，辦理學生創新創業競賽，鼓勵學生勇於實踐創業構思，活化學生之創意、研究技能、進而整合創新技術及思維，並與本校創新育成中心合作提供創業相關知能各項輔導，協助媒合業界資助以達成創業計畫及參加教育部 U-start 創業，競賽爭取創業基金，舉辦學生學習成果優良海報評選，透過海報評選，分享學生總整知識及辦理產業實習成效評量，引導學生進行專題報告，透過公開發表方式分享學習成效。



- 3.精進教師研究與專業成長：鼓勵各系教師交流相長與加強地方企業合作，組成跨院跨領域團隊，積極與業界連結推動在地產官學合作，申請國家整合型計畫，並配合學校爭取及執行各項教學計畫(三五工程計畫、山海工程十年計畫、大學學習生態系統創新計畫)，引導學生了解在地環境，透過輔導鄉村學生學習，促進學生在地關懷，提升鄉村學生知能，共同翻轉教育與學習經驗，辦理教師增能講座與教師社群成立，教師間相互琢磨透過經驗的傳遞與相互切磋，針對不同主題進行討論，達到知識交流的目的，以提升教學知能與成效，辦理院內教職員工自強活動增進凝聚力。
- 4.院系所的特色發展：以院為單位成立研發中心，推動各系成立公司，對外營運，擴展資源、自籌財源之可能性。審慎評估系的發展，結合在地資源，發展重點特色項目，精進各項招生宣傳，主動至雲嘉南地區高中職進行各系所特色的招生活動並與曉明女中簽署合作協議，並以系所特色建立在地相關產學合作，各系應建立本身之優勢及自己之特色，加強輔導學生升學、就業及證照考試之通過率等。
- 5.與國外大學簽署學術交流協定締結姊妹院，擴展學生國際視野：本院已與日本東京農大、香川大學簽署學術交流協定、食品科學系與韓國江原大學簽署雙邊 MOU，提供學生更多校外與境外學習機會。並規劃與日本富山大學及鹿兒島大學洽談學術交流協議書及交換學生合作協議，並辦理全英語學位學程，推動碩士雙聯學制，提升既有學生的學習水準，增加世界各國學生來台求學的意願，推動多元國際移動方案，包括海外實習制度、鼓勵出國研修、舉辦國際學術研討會，並鼓勵師生參加國際會議與競賽等多元國際移動方案，以增進學生國際視野及跨文化適應與溝通的能力。
- 6.推動產學合作：與在地相關產業進行產官學合作如雲嘉南濱海國家風景區管理處、特有生物研究保育中心及嘉義基督教醫院簽署合作協定，並與東晟水產有限公司、弘陽食品有限公司、台灣糖業股份有限公司、聖馬爾定醫院、大林慈濟綜合醫院、嘉義基督教醫院、臺中榮民總醫院嘉義分院、嘉義長庚醫院、舜堂酒業股份有限公司、台萃生技股份有限公司、以及勞動部職業訓練局、中聯油脂股份有限公司、財團法人資訊工業策進會、衛福部中醫藥委員會、財團法人臺灣雜糧發展基金會等進行產學合作，促進系之研究成果轉移至產業界，結合本校創新育成

中心辦理技術轉移相關事宜，並與財團法人生物科技發展中心簽定智慧財產權合作，提供本院教師學術研究成果開發所需資源與專利申請，推動全院整體性的發展。

7.成立院務發展評鑑及諮詢委員會：由各系推薦及院長遴選 11-14 人組成院務發展評鑑諮詢委員會，提供院務發展的諮詢及工作成果評鑑，讓院的發展更趨完善。

8.推廣服務工作：

(1) 因應國內消費者對食品安全日益殷切，本院檢驗中心針對食品添加物及藥物殘留積極推動檢驗分析業務，對產品安全進行把關，除水產藥物檢測、水質安全檢驗及農產品銷展歷驗證推廣等，並逐年增加檢驗項目，協助技術轉移服務，提供鄰近縣市相關產業之應用發展。

(2) 嘉義地區的地理分部，與產業接近有利於產業接軌，課程規劃及實務學習上融入產業實務實習，讓學生對產業實務達到無縫接軌，本院系所教師協助產業導入現代化養殖技術及概念，如循環水養殖、水產品安全、節水節電、魚菜共生養殖系統、其他環境友善及永續養殖系統等。更協助產業經營，如產銷資訊、生產班整合、產學合作等，實際協助產業升級。

(3) 鼓勵各系辦理營隊活動，提高國內高中同學對生命科學院之了解。

### 三、財務預測

#### 國立嘉義大學可用資金變化情形 105年至107年

單位：千元

項目	105年 預計數	106年 預計數	107年 預計數
期初現金 (A)	1,450,193	1,582,732	1,647,665
加：當期經常門現金收入情形 (B)	2,171,045	2,201,904	2,204,891
減：當期經常門現金支出情形 (C)	1,982,157	1,989,360	1,988,174
加：當期動產、不動產及其他資產現金收入情形 (D)	105,263	67,871	60,843
減：當期動產、不動產及其他資產現金支出情形 (E) (*1)	162,912	215,482	206,854
加：當期流動金融資產淨(增)減情形 (F)	0	0	0
加：當期長期投資淨(增)減情形 (G)	0	0	0
加：當期長期債務舉借 (H)	0	0	0
減：當期長期債務償還 (I)	0	0	0
加：其他影響當期現金調整增(減)數(±) (J) (*2)	1,300	-	-
期末現金 (K=A+B-C+D-E+F+G+H-I+J)	1,582,732	1,647,665	1,718,371
加：期末短期可變現資產 (L)	109,096	107,216	107,752
減：期末短期須償還負債 (M)	190,458	244,953	246,178
期末可用資金預測 (N=K+L-M)	1,501,370	1,509,928	1,579,945
<b>其他重要財務資訊</b>			
期末已核定尚未編列之營建工程預算	0	0	0
政府補助	0	0	0
由學校已提撥之準備金支應(註3)	0	0	0
由學校可用資金支應	0	0	0
外借資金	0	0	0
長期債務	借款年度	償還期間	計畫自償率
	借款利率	債務總額	105年餘額
債務項目(*4)			106年餘額
			107年餘額
			0
			0
			0

- 註1：經常門現金收入包括政府補助收入與學雜費收入、建教合作收入、推廣教育收入、資產使用及權利金收入與受贈收入等自籌收入，並扣除不產生現金流入之收入。
- 2：經常門現金支出係指支出效益及於當年之現金支出，如人事費、水電費、維護費及獎助學金等。
- 3：動產、不動產及其他資產現金收入係指各政府機關補助款屬指定用於增置動產、不動產、遞耗資產、無形資產、遞延借項及其他資產。
- 4：動產、不動產及其他資產現金支出係指支出效益及於當年及以後年度之現金支出，包括增置動產、不動產、遞耗資產、無形資產、遞延借項及其他資產。
- 5：流動金融資產係指預期於1年內變現之金融資產。
- 6：長期投資係指採權益法之長期股權投資、非流動金融資產及不動產投資等。
- 7：長期債務係指償還期限在一年以上長期借款等。
- 8：其他影響當期現金調整增(減)數，係指經常門現金收支、動產、不動產及其他資產現金收支、流動金融資產淨增減、長期投資淨增減與長期債務舉借及償還以外，其他影響期末現金之合計數。
- 9：短期可變現資產係指得於短期內轉換成現金之財務或經濟資源，包括：流動金融資產、應收款項及短期貸墊款。
- 10：短期須償還負債係指應於短期內支付現金之給付義務，包括：流動負債、存入保證金、應付保管款、暫收及待結轉帳項，但應排除屬指定經常支出與動產、不動產及其他資產捐贈款已提撥準備金之部。
- 11：可用資金係指學校帳上現金經加上短期可變現資產並扣除短期須償還負債之數，係在衡量特定期點學校可運用之現金。
- 12：其他重要財務資訊至少應包括期末已核定尚未編列之營建工程預算及長期債務，係在衡量學校以後年度應(或很有可能)給付現金數額，其中由學校可用資金支應之營建工程預算與長期債務無法自償部分，將由學校期末可用資金、以後年度經常門現金收支結餘與動產、不動產及其他資產現金收支結餘等支應。
- 13：期末已核定尚未編列之營建工程預算係指先期規劃構想書業經行政院或本部核定，惟至當年底工程預算尚未編列完成之5,000萬元以上營建工程，該等工程預算預計於以後年度編列。
- 14：前項尚未編列之營建工程預算財源：政府補助係指由本部或其他政府機關補助；由學校已提撥之準備金支應係指由不包含於現金內，已提撥之改良及擴充準備金或其他準備金支應；由可用資金支應係指由學校當年底(或以後年度)可用資金支應；外借資金係指將向銀行舉借長期債務支應。

國立嘉義大學預計收支餘絀表  
105年至107年

單位：千元

項目	105年 預計數	106年 預計數	107年 預計數
當期業務總收入	2,183,037	2,213,811	2,216,798
業務收入	2,044,531	2,065,098	2,067,342
學雜費收入	588,371	588,371	588,371
學雜費減免(-)	-38,044	-36,903	-36,903
建教合作收入	330,843	334,668	336,341
推廣教育收入	13,571	14,758	14,832
學校教學研究補助收入	1,064,699	1,064,699	1,064,699
其他補助收入	63,782	76,646	77,029
其他(凡不屬以上之業務收入)	21,309	22,859	22,973
業務外收入	138,506	148,713	149,456
財務收入	11,731	15,124	15,200
資產使用及權利金收入	79,365	82,887	83,301
受贈收入	11,482	17,881	17,970
其他(凡不屬以上之業務外收入)	35,928	32,821	32,985
減：當期業務總支出	2,289,541	2,280,041	2,284,768
業務成本與費用	2,182,638	2,169,209	2,173,382
教學研究及訓輔成本	1,392,028	1,405,430	1,405,784
建教合作成本	327,051	334,538	336,211
推廣教育成本	10,453	12,232	12,293
學生公費及獎勵金	77,396	57,961	58,251
管理費用及總務費用	331,557	302,623	304,136
其他(凡不屬以上之業務成本與費用)	44,153	56,425	56,707
業務外費用	106,903	110,832	111,386
財務費用	0	0	0
其他業務外費用	106,903	110,832	111,386
本期賸餘(短絀)	-106,504	-66,230	-67,970

國立嘉義大學固定資產、無形資產及遞延借項明細表  
105年至107年

單位：千元

項目	105年 預計數	106年 預計數	107年 預計數
動產	118,795	120,838	142,358
機械及設備	71,870	75,560	83,080
交通及運輸設備	2,300	2,065	2,065
雜項設備	44,625	43,213	57,213
不動產	16,105	12,891	38,650
土地	0	0	0
土地改良物	16,105	10,000	38,650
房屋及建築	0	2,891	0
無形資產	6,807	5,900	5,900
遞延借項	21,205	75,853	19,956
合計	162,912	215,482	206,864

#### 四、風險評估

##### (一) 學校 SWOT 分析

因應高等教育環境之急遽變遷，為納入 100 學年度校務評鑑委員建議事項及 100~102 學年度校務諮詢委員興革建言，並配合國際事務處成立及 102 年第二週期系所評鑑實地訪評結果，續採滾動式修正 103-106 學年度中程校務發展計畫，力求計畫的具體、完整與可執行性，配合學校特色、未來發展願景及短中長程發展需求，並結合學年度工作計畫書、工作成果報告書之連結，透過嚴謹的計畫管理程序，確保資源的有效運用，落實政策執行品質，以達成校務發展整體目標，引領本校朝向國際具特色知名學府的目標邁進。

綜上所述，本校的優勢包括有輝煌的歷史與優良的傳統、培育傑出校友、校務運作穩健、校地廣闊、基礎硬體建設完整、校務發展定位明確務實等，極具潛力成為國際一流大學。但本校亦面臨許多困境，包括：政府經費補助不足、校務基金有限及財務吃緊、教研環境及校園基礎設施亟待改善、研發能量待加強、生師比偏高、國際級



頂尖學者不足等。本校所做的 SWOT 分析如表 1 所示。

表 1 國立嘉義大學校務發展之 SWOT 分析矩陣

優勢(Strengths)	機會(Opportunities)
<ol style="list-style-type: none"> <li>1.由嘉義師範學院與嘉義技術學院整併，在教育及農學領域基礎深厚。</li> <li>2.歷史悠久，基礎穩固，歷年畢業校友在產官學研各界均有優越成就，對學校發展助益良多。</li> <li>3.各項典章制度完備，校務運作穩健發展，為國內高教整合的最佳典範。</li> <li>4.校地廣闊，基礎硬體建設完整，提供師生優質學習、教學及研究所需空間。</li> <li>5.校務發展定位為「具卓越教學並整合特色研究與產業實踐之綜合大學」明確務實；近年來校內之軟硬體建設，均聚焦於校務目標之落實。</li> </ol>	<ol style="list-style-type: none"> <li>1.教育部對公立大學之管控，日益鬆綁，有利本校利用自身的資源及能力，發展核心競爭力，創造辦學特色。</li> <li>2.發揮座落臺灣雲嘉南最大糧倉核心位置的地利，充分利用豐富的生物科技與農漁業資源，積極結合臺灣西部走廊農漁工商業，打造引領人文與科技發展的學術重鎮。</li> <li>3.結合經濟部「嘉義產業創新研發中心」研發能量，有利本校推動區域產學合作及創新研發，籌組團隊並資源整合共享，進而帶動雲嘉南地區產業之升級與轉型。</li> <li>4.國內部分研究領域之成效遠高於中國大陸之水準，配合政府開放大陸學歷採認與陸生來臺就學政策，有利於開發中國大陸之高教市場。</li> <li>5.全球環境變遷凸顯農業與糧食問題之重要；本校以農立校，將有利於再創校務發展之高峰。</li> </ol>
劣勢(Weaknesses)	威脅(Threats)
<ol style="list-style-type: none"> <li>1.配合教育部政策，整併後第 14 年始獲教育部同意調整學雜費，現為全國最低學費之大學。學雜費收入較少，校務基金相對較不寬裕。</li> <li>2.校園軟硬體建設、學術研究、國際化合作仍需充裕資源挹注並加速進行。</li> <li>3.教育部多項競爭型教育資源，惟教卓計畫可資依靠，導致補助偏低；目前尚無教育部及科技部補助之區域性研究中心成立，不易爭取教育部及科技部研發經費挹注。</li> <li>4.創新育成中心績效尚待提升，產學合作平台尚未完善建立。</li> <li>5.主要研究領域在 ESI 或 WOS 學科排名，尚有待提升。</li> </ol>	<ol style="list-style-type: none"> <li>1.國內大學校院數目眾多，少子化的現況與趨勢，導致高教環境競爭相當激烈。</li> <li>2.教育部對公立大學之預算補助金額逐年緊縮、學雜費調整不易，且校園硬體建設維護成本高，致使財務壓力升高。</li> </ol>

## (二) 校務發展策略

本校校務發展從89學年至93學年「整併、奠基與轉型」、94學年至97學年「茁壯、成長與起飛」到98學年至101學年「創新、卓越與突破」，依校務發展階段目標循序漸進階段發展；學校願景明確，中程校務發展計畫釐定各階段校務發展目標，輔以校務

基金資源規劃充分配合，為本校奠定永續發展的堅實根基。因應高等教育環境之急遽變遷，本校盱衡評估所處外在情勢與校內條件，利用SWOT分析歸納出本校之優勢、劣勢、機會與威脅，所擬定的學校自我定位為「具卓越教學並整合特色研究與產業實踐之綜合大學」，以「光耀嘉義 揚名全國 躋身國際」為願景，培育術德兼備、全人發展、卓越創新，具在地意識與全球視野之優秀人才；未來校務發展藍圖將持續以教學為優先，並集中資源重點投入具有產學合作特色的學術研究與創新研發，讓學校務實發展成為「具卓越教學並整合特色研究與產業實踐之綜合大學」。

簡言之，本校校務發展將持續以學生為中心，重視學生學習成效及畢業後之職場競爭力；同時為善盡大學引領產業發展之社會責任，本校將更致力於特色的學術研究與創新研發，結合嘉義地區產業發展，在本校堅實的基礎上，繼續傳承努力、創新發展，落實學術殿堂「以知識服務社會 以科技引領進步 以人文美化生命」的理念，共同追求「光耀嘉義 揚名全國 躋身國際」的願景。為有效達成此一目標，本校經周延規劃所研擬之推動策略包含：運籌組織功能、掌握契機起飛、善盡社會責任、落實全人教育、進化學術生命、綻放產學光彩、拓展全球視野與營造溫馨校園八大面向，分別簡要陳述如下：

### 1.運籌組織功能

積極建立榮辱與共、生命共同體的校園文化，校務發展目標明確，訊息正確透明，充分授權、落實分層負責功能，提升組織執行力；以品質導向、數字管理，建立明確合理的產出效益回饋激勵機制，持續推動學校的進步。

### 2.掌握契機起飛

發揮本校座落臺灣雲嘉南最大糧倉核心位置的地利，充分利用豐富的生物科技與農漁業資源，掌握學術專長優勢契機，充實產學研發能量，投注生物科技與人文藝術元素，聚焦發展、創造更高的附加價值，繁榮社區的整體營造，據以打響嘉大的品牌與榮耀。

### 3.善盡社會責任

珍惜嘉大以地方為名的榮耀，肩負帶動地區發展的社會責任，積極結合臺灣西部走廊農漁工商業，打造引領人文與科技發展的學術重鎮，創造嘉義因嘉大而更繁榮/嘉大則因嘉義而更永續，奠定兩者相得益彰共創雙贏的局面。



#### 4.落實全人教育

教學以學生學習成效為本，落實教育即生活的理念，加強品德教育，提升學生的人品素養，紮實全人教育、提升學生的生活能力；發揮全體教師言教與身教潛移默化的功能，從通識與專業知能的傳授過程中，建立學生應有的正向態度、價值觀與明辨是非能力，並加強產學連結，提早啟動學生職涯規劃，強化就業競爭力。

#### 5.進化學術生命

體認研究學術是每位大學教師被託付的使命，也是被法律保障賦予可以發揮長才的任務，充分展現學者風範，以研究學術為職志。鼓勵績優研究教師籌組研究群組厚植競爭實力，聚焦拱尖發展特色項目，進而整合規劃特色強項，積極爭取設置邁向頂尖研究中心，有效提升校譽。

#### 6.綻放產學光彩

積極構築產官學研間合作橋樑，加強研發能量與產學營運功能，儘速完成智慧財產權技轉商化相關法規佈局，建立激勵教師積極參與之回饋獎勵機制，推動嘉大與嘉義產業創新研發中心的緊密結合，籌組團隊並資源整合共享，創造營運多贏、綻放產學合作的光彩。

#### 7.拓展全球視野

積極拓展國際交流合作的質與量，規劃成立國際學院，建構國際接軌平台，提高國際交換師生及外籍生人數，延聘優質外籍師資，積極籌辦或參與國際性學術研討會或競賽，營造國際化校園情境，並鼓勵參與國際合作研究與加入國際育成組織；申請執行雙邊科技研究合作計畫，開拓國際產學合作能量，追求共榮永續的國際化發展。

#### 8.營造溫馨校園

鼓勵舉辦輕鬆不拘形式的聚會交流或知性活動，包括推動體育運動競賽等，藉軟性輕鬆的互動與瞭解，建立互信關懷的和諧情境、且具同理心的溫馨校園；積極規劃活絡校園人文與藝術展演活動，充實人文藝術與美學的內涵，發揮潛移默化的情境教育功能。

本校校務發展策略如圖 1 所示。

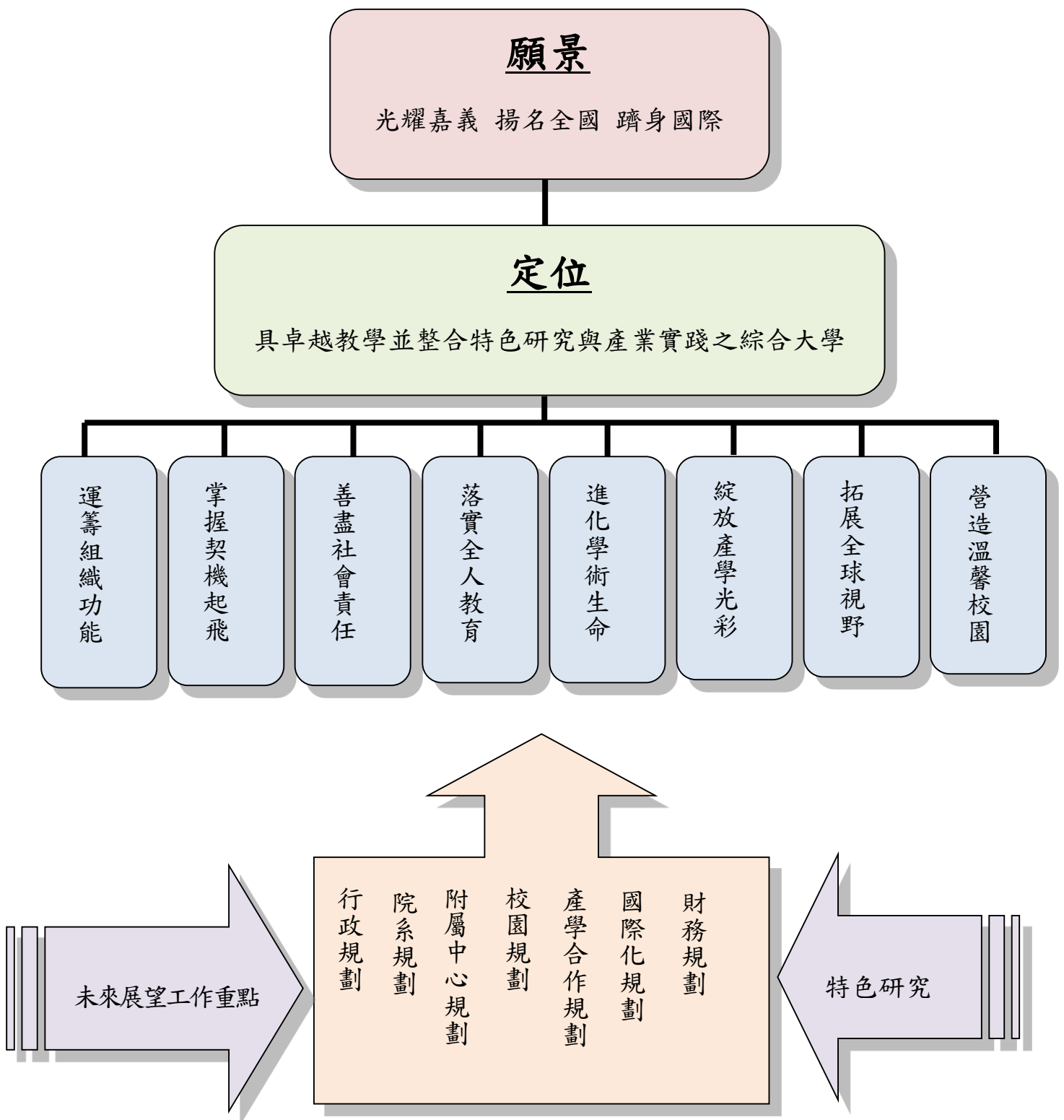


圖 1 本校校務發展策略圖

四年一期程之校務發展計畫為未來校務發展藍圖，校務推動的策略方向與規劃。透過嚴謹的計畫管理程序，包括：策略規劃、計畫擬定、編列年度預算、計畫執行、計畫管制與考核等，導入品質管理 PDCA 之精神，確保資源的有效運用，落實政策執行品質，以達成校務發展整體目標。且盱衡國內少子女化及國家經濟發展方向，未來因應衝擊之發展策略方案，概述如下：

- 1.透過加強系所整合(實質整合或行政整合)，並依各系所發展與需求調整招生規模、課程教學；本校於 103 學年度數理教育研究所、教育行政與政策發展研究所與教育學系為行政運作整併；104 學年度行銷與運籌學系(學士班、碩士班)與觀光休閒管理研究所(碩士班、博士班)整併為行銷與觀光管理學系(學士班、碩士班及博士班)。
- 2.未來朝向由學院成立博士學位學程，將部分原屬於系級博士班員額轉到院級，強化學系體質與競爭力，讓博士生能多投入跨領域研究；未來將針對連續三年註冊率未達 70%之學系，先由同院學系來調整名額，再擴及各院間調整，並同時建議各學系可主動採用教育部「寄存名額」方式，來適度調整招生規模。
- 3.以活化場館經營、管理、支援校內各項教學活動，積極勸募校務基金及國際交流基金，推動學校建設與永續發展。

在執行與管考方面，各教學與行政單位依據校務發展計畫，於每學年度開始前擬定工作計畫書，臚列該學年度之重點工作事項，訂定關鍵績效指標 KPI 值，並於每學年結束後提交工作成果報告書，進行工作成果自我評鑑，定期檢視工作成果，提出自我改善建議；另配合校務、系所評鑑（含自我評鑑）及校務諮詢等相關委員會議，蒐集評鑑建議事項及各項興革建言，據以瞭解各單位在推動中程校務發展計畫上之成效與待改進事項，同時檢討提出策進方案，作為後續年度中程校務發展計畫或工作計畫書修正之依據，協助各單位有效整合各項資源，以期持續精進發展。

### (三) 少子女化招生

#### 1.學士班招生：

高教環境競爭激烈，因應少子化之衝擊，辦理多梯次網頁研習來強化招生宣導，以提高報考率並選擇本校就讀；此外，積極拓展生源，包括原住民生、身心障礙生、離島生，並提供優先錄取弱勢學生名額等。同時，廣邀高中職學校蒞校參訪及前往

高中進行講座暨宣導，並鼓勵學系辦理高中生夏令營，讓學生及早認識學系特色。

## 2.碩博士班招生：

因應高等學歷通膨，積極爭取大專生科研計畫，鼓勵具有研究潛質的學生及早進入教師研究團隊，達到學碩士一貫學程取得碩士學位。同時，推動系所合併運作之實施，聚焦發展特色領域的研究方向，以特色招生為重點，強調教師之特色研究以吸引學生就讀。

### (四) 學雜費調整

- 1.本校學雜費收費標準依教育部專科以上學校學雜費收取辦法於每一學年度函報教育部核准或備查。如遇學雜費收費標準有調整規劃，則依本校學雜費調整作業要點，視調整學制邀請該學制學生代表(如日間學士班邀請學生會會長、學生議會議長、碩博士班邀請各學院學生代表)召開審議小組會議以及召開各校區公聽會，廣徵學生意見，並送校務會議審議。校務會議如決議同意調整，續依規定函報教育部核准或備查。
- 2.本校 105 學年度各學制學雜費收費標準不調整，不影響本(105)年度財務收入風險。

### (五) 自籌收入

#### 1.推廣教育收入

進修推廣部自籌收入來源為自辦班、委辦班與委訓班等三項推廣教育訓練課程。本校擁有 1. ISO9001 認證。2.環保署環境教育機構認證。3.國立大學之品牌。4. 座落於市區，交通便捷，佔地利之便。5. 獲得各院系所堅強師資陣容的支援。6. 擁有豐富完善的教學設備與器材。7. 通過教學場地安全認證。8. 校史悠久，擁有龐大陣容及凝聚力堅強的校友等優勢。再加上各公私機構（如教育部、各縣市政府、農漁會及企業等）對推廣教育、在職進修與專業證照的日益重視，對我自辦班、委辦班與委訓班等自籌收入具其正面效應。101~104 年度推廣教育收入，分別為 790 萬 3,185 元、1,355 萬 8,883 元、2,136 萬 6,369 元及 2,405 萬 6,141 元；102、103 及 104 年度推廣教育收入，分別為 101 年度之 1.7 倍多、2.7 倍多及 3 倍多，顯示進修推廣部之推廣教育服務的績效逐年成長。

在推廣教育自籌收入風險方面，由於嘉義大學校區分散造成資源不集中以及人

力資源的短缺，致使我們在新業務開拓上有所侷限。另外，目前同質性的公私立推廣教育訓練單位日益增多，國家財政投入訓練課程經費的減少與訓練計畫的縮減等因素皆是我們拓展推廣教育自籌收入的潛在風險。

## 2.產學合作收入&政府科研補助或委託辦理之收入

雖然本校位處南部地區，產業界商家數量有限，學校與教師們仍致力與民間進行建教合作，以增加產學合作收入。本校為鼓勵教師與業界進行產學合作，學校提出多項措施，比如將行政管理費由 15%調將至 10%；請創新育成中心主動出擊拜訪廠商；邀請鄰近工業區及廠商進行交流；與業界簽訂產學交流協議……等等，未來本校將持續為各界提供訓練、研究等各類服務，以增加學校建教合作收入，以達紓解政府高等教育經費支出壓力之目的。

## 3.受贈收入

- (1) 為有效管理及運用受贈收入，本校訂有「國立嘉義大學受贈收入之收支管理要點」，就本校受贈收入收受程序與其用途及運用範圍詳訂作業準則。
- (2) 本校 104 年度捐款金額總計 2,774 萬 0,743 元，105 年度迄今捐款金額為 510 萬 7,765 元。「受贈收入」屬本校自籌收入項目之一，且受捐款人意願高低與整體經濟環境因素影響程度較大，將持續透過學校重要活動場合積極募款，以增加學校受贈收入。
- (3) 為辦理受贈收入公開徵信，已提供「國立嘉義大學捐款芳名錄查詢」頁面 (<https://web085004.adm.ncyu.edu.tw/eDonation.pub/eDon02.aspx>)，並即時揭露捐款日期、捐款人、捐款金額及用途資訊，並定期刊載「捐款芳名錄」於校訊等校內刊物，以符合資訊透明要求。

## 4.投資取得之收益

- (1) 依 105 年 3 月 8 日校務基金管理委員會財務管理小組決議，基於風險考量，有關本校累存資金之投資規劃，目前仍以辦理定期存款為宜。
- (2) 惟為增加利息收入，除以每筆 500 萬元以下辦理郵局定期存款，以適用較高的利率外(以 2 年期固定利率為例，未達 500 萬元：1.125%；500 萬元以上：0.270%)並隨時視資金狀況增加定期存款金額，每年平均為學校增加 2,985,057 元。本校近 3 年利息收入金額詳參下表。

本校近 3 年利息收入（單位:元）

年度	102 年度	103 年度	104 年度
利息收入	9,153,734	11,730,948	15,123,848
較前一年度增加金額		2,577,214	3,392,900

資料來源:整理自本校收支餘絀決算表

自籌組織	提供服務	效果收益及風險評估
膳食管理委員會	<ol style="list-style-type: none"> <li>1. 提供各校區教職員生飲食需求。</li> <li>2. 安排、規劃各校區餐飲提供場所。</li> <li>3. 辦理餐飲招商及場地出租。</li> </ol>	<ol style="list-style-type: none"> <li>1. 出租空間，收取租金，增加校園收入，維持委員會運作，及改善校園用餐環境。</li> <li>2. 須注意維護公共設施安全，諸如：消防設備、配電系統、汗水處理、瓦斯管系配置等事項，避免公共危險，並以收入維護各項設備，以降低風險。</li> </ol>
事務組	提供大型場館租借(瑞穗館、國際會議廳、瑞穗廳)	<ol style="list-style-type: none"> <li>1. 收取出租費用，維護與更新相關設備，以吸引校外各單位借用，挹助收入。</li> <li>2. 本項風險因子主要是設備妥善情形、借用程序是否依規定辦理、借用人是否按規定使用及突發狀況之緊急處置，上述之風險藉由落實場地設備平常維護管理及標準作業流程的建立，可使風險降低，維持場館正常使用及使用人員之安全。</li> </ol>

## (六) 財務收支內控機制

### 1. 國立嘉義大學內部控制制度

本校依據政府內部控制相關規定，召集各單位訂定校內內部控制制度，再參酌曾蒞校演講之行政院主計總處綜合規劃處長官及教育部長官之演講

及建議，修訂本校內部控制制度，除加強同仁對內部控制有效之重視，並由各單位共同全面辨識影響學校整體層級及作業層級目標達成之風險，再考量內外時勢環境變動及可能發生影響行政效能之重大風險，確實進行風險評估，再依評估結果及時設計或修正內部控制作業，以達合理達成學校校務發展願景及目標，目前共訂定 166 項業務風險及 152 項內部控制作業。每學期固定召開內部控制專案小組會議討論各項任務稽查事項及攸關內部控制之事項。

## 2.滾動修正或新增業務風險及內部控制作業

各單位因應環境變動於 104 年新增 8 項內部控制作業、修訂 33 項控制重點，並經本校內部控制專案小組會議討論通過，另會中討論審計部中央政府總決算審核報告書重要審核意見是否為內部控制缺失，依審計部對學校共通意見逐一審視並由權責單位回覆相關作法，本校在內部控制設計面已逐步因應訂定作業，在執行面亦已積極進行，針對學校開源節流以增裕自籌收入及減少支出部分，除原有推動作法外，再責成相關單位擬訂計畫。

## 3.落實風險分析及未來作法

104 年初本校將不可容忍風險值訂為超過 2 以上，在全校 166 項業務風險下，各單位訂定內部控制作業以降低風險發生率及影響程度，本校依風險評量結果找出 40 項不可容忍之風險項目，再經 104 年 12 月進行風險滾動評估，不可容忍風險項目計有 3 項，惟本校持續再依時勢、法規及程序等的變化及內部稽核的稽查，發覺新業務風險中。

## 4.本校 104 年辨識業務風險如下表

序號	風險代號	主要風險項目	殘值風險值	負責單位	控制作業項目代號
001	C05	申請單位提供之受款人帳戶資料錯誤或不完整，即無法完成匯款作業。	6	總務處	總-02-002
002	G04	冒名頂替參加考試，應考人請人代考。	6	進修部	進-01-001
003	G05	考試舞弊，夾帶紙張、文件、手機或其他具有電子通訊功能。	6	進修部	進-01-001
004	H11	因原系統已遭受惡意攻擊，還原後，還是留有原系統的漏洞未修補，導致資安事件重複發生。	6	電算中心	電-02-001
005	I05	若操作危險機械設備前未熟讀標準作業程序及不了解緊急應變器材放置點，容易發生意外事件時，且於事故發生時	6	環安中心	環-02-002



序號	風險代號	主要風險項目	殘值風險值	負責單位	控制作業項目代號
		無法立即應變處理，而導致人員受傷或財物損害。			
006	I06	實驗場所人員不瞭解災害通報程序，致事故現場風險擴大。	6	環安中心	環-02-003
007	I08	實驗室未經核准逕行購買，造成漏報，將受環保單位罰鍰，影響學校形象。	6	環安中心	環-01-002
008	I09	毒化物未依期限申報或發生漏報、誤報等情形。	6	環安中心	環-01-003
009	A08	考試當日監試委員或因突發狀況遲到或缺席。	4	教務處	教-03-001
010	B12	因為學生更換聯絡方式以及未使用學校信箱因而失聯。	4	學務處	學-04-002
011	C24	需求單位不熟悉採購作業程序又未與承辦單位人員洽詢致使後續產生延誤時效等。	4	總務處	總-03-015
012	C28	標價偏低評估-審標時廠商報價低於底價 80%時，未評估是否有採購法第 58 條標價明顯偏低情形，通案要求廠商提出說明。	4	總務處	總-04-004
013	D05	檢視商品標示內容是否符合國家標準或涉及誇大不實。	4	研發處	研-03-001
014	H01	校務行政運作之各類作業繁雜且各有系統運行，相關資訊整合不易。	4	電算中心	電-01-001
015	H02	校務行政運作之各類作業繁雜且舊有系統龐雜或分散，加上新增需求急速增加，造成維護與後續再開發應用的困難。	4	電算中心	電-01-001
016	H06	因法規政令修改，導致系統功能需配合調整及程式增修之時間不足。	4	電算中心	電-01-001
017	K04	非開放時間擅闖場地發生意外。	4	體育室	體-03-002
018	L04	已發生權責之事項，未於年度內入帳付款，致發生財務表達不完整之風險。	4	主計室	主-01-004
019	L11	資金遭挪用風險-業務單位手存現金與收據不符或開立收據延遲入帳。	4	主計室	主-02-007
020	L13	財務損失風險-債權債務逾 5 年懸帳未清理，可能影響本校權益。	4	主計室	主-02-009
021	M01	擬聘任之教師所具之國外學歷有偽造變造之情事。	4	人事室	人-01-001
022	M02	1.未具升等條件及年資之教師通過升等審查。	4	人事室	人-01-002

序號	風險代號	主要風險項目	殘值風險值	負責單位	控制作業項目代號
		2.教師以超過出版年限或不符合出版要件之著作送外審。 3.各項評分項目分數計算有誤嚴重影響審查結果。			
023	M03	未查明經報警察機關有性侵害犯罪加害人登記之情事。	4	人事室	人-01-003
024	M05	1.未依「公立學校教職員敘薪辦法」及相關釋例致誤採與現職不相當之年資、或私人機構規模未合採計年資之相關規定。 2.出納單位與人事單位未作密切勾稽，溢發薪資，溢發薪資無法收回。	4	人事室	人-01-005
025	M06	1.未依「公立學校教職員敘薪辦法」及相關釋例致誤採與現職不相當之年資、或私人機構規模未合採計年資之相關規定。 2.出納單位與人事單位未作密切勾稽，溢發薪資無法收回。	4	人事室	人-01-006
026	A07	學位證書核發錯誤可能影響同學繼續升學或就業之生涯規劃。	3	教務處	教-01-002
027	B06	校外賃居生訪視紀錄未完整。	3	學務處	學-02-005
028	B10	校內發生食物中毒事件未通報校安中心，學校相關單位主管無法掌控學生送醫資訊。	3	學務處	學-06-001
029	B11	學生不知傳染病之重要性，造成校內傳染病群聚發生且個案未通報校安中心。	3	學務處	學-06-002
030	B17	事件處理人(值班教官)因業務繁忙，未依規定填寫處理紀錄表(校安通報表)。	3	學務處	學-01-002
031	C36	門禁管理系統未確實執行。	3	總務處	總-06-002
032	F12	伺服器軟硬體毀損至系統無法使用及資料遺失。	3	圖書館	圖-04-002
033	G03	招生簡章制定核定名額或日期有誤。	3	進修部	進-01-001
034	G06	成績計算與錄取名單公告，成績計算錯誤或錄取考生名字錯置。	3	進修部	進-01-001
035	G07	英文學位證書製發作業無法詳實查核。	3	進修部	進-01-002
036	G08	中文畢業證明書補發無法詳實查核。	3	進修部	進-03-001
037	H10	電磁式媒體、電子郵件傳送內含機敏個資之檔案未將檔案進行加密後傳送或未對前述檔案進行資料模糊化或相關	3	電算中心	電-01-001

序號	風險代號	主要風險項目	殘值風險值	負責單位	控制作業項目代號
		遮罩處理就直接放置於單位網站內，恐有違個資法之虞。			
038	J03	發生疑似校園性侵害事件或 18 歲以下性騷擾事件未通報。	3	秘書室	秘-01-002
039	J04	各權責單位未能於期限內提供簽處意見。	3	秘書室	秘-01-003
040	J05	記者會中發言長官與出席人員彼此對意外事件的說明不一致。	3	秘書室	秘-03-001
041	A06	各單位行政人員未按時送回補施測人工紙本問卷，以致於無法進行人工紙本問卷建檔與統計，影響教學意見調查後續作業。	2	教務處	教-04-001
042	B07	大一班級校外服務 4-6 小時，班級實際落實於社區機構偏低。	2	學務處	學-03-001
043	B13	經評估後為高危機學生，但不願接受晤談邀請。	2	學務處	學-04-001
044	B15	應屆畢業生未於當年度完成離校手續同步線上填寫流向調查。	2	學務處	學-05-002
045	C11	校區分散及人源不足的情況無法確實檢查通行證是否依規定張貼。	2	總務處	總-06-001
046	C14	退休金計算錯誤。	2	總務處	總-03-004
047	C31	廠商簡報時另外提出書面資料-廠商於簡報時於委員會中發送補充資料。	2	總務處	總-04-007
048	C33	保管人員異動或員工離職時，對於財產之交接或交還，未及時依規定按照財產管理單位之財產紀錄列冊點交。	2	總務處	總-05-001
049	C35	消耗品領用時，未持單領取而事後補單，或有核章不全者。	2	總務處	總-05-003
050	D01	提案單位未能於規定時間內完成提案，造成議程無法先行傳送委員參閱。	2	研發處	研-01-001
051	D02	各級行政與教學單位未能掌握中程校務未來 4 年發展關鍵內容，並予以具體規劃導致修正時間拉長。	2	研發處	研-01-003
052	D03	教師登錄於系統資料與計畫核定內容不符合。	2	研發處	研-02-001
053	D06	教師登錄於系統資料與計畫核定內容不符合。	2	研發處	研-02-003
054	D08	相關評鑑或實地訪視，各單位配合與支援情形不佳，影響評鑑結果。	2	研發處	研-01-002
055	E01	各單位與國外機構簽約，未事前報備學	2	國際處	國-01-001

序號	風險代號	主要風險項目	殘值風險值	負責單位	控制作業項目代號
		校，完備核備程序致本校已簽約之國外機構及學校數量不符。			
056	E02	有意願就讀人數較難掌握並影響學費收入。	2	國際處	國-02-001
057	E03	外薦交換生在台研修期間未能適應校園生活。	2	國際處	國-01-002
058	F03	未能依限辦理訂購以致期刊未能準時到刊。	2	圖書館	圖-02-001
059	F04	未能依限辦理訂購以致期刊未能準時到刊。	2	圖書館	圖-02-002
060	F06	10 萬元以上非透過共約採購之資料庫因故未能當年辦理招標完成。	2	圖書館	圖-02-003
061	F07	未依限繳庫款項造成金錢遺失。	2	圖書館	圖-02-004
062	H03	校務行政運作之設備發生故障，導致服務中斷。	2	電算中心	電-01-001
063	H04	遭受外來攻擊，導致服務中斷。	2	電算中心	電-02-001
064	H05	各權責單位未能及時應變並通報資安事件。	2	電算中心	電-02-001
065	J01	因臨時提案增加致行政會議開會時間延長。	2	秘書室	秘-01-001
066	J02	各校友會會議結束後，會後未及時將會議資料及活動照片建檔公布。	2	秘書室	秘-02-001
067	K05	現金及未使用收據未妥慎保存。	2	體育室	體-03-003
068	K06	場設維護經費不足。	2	體育室	體-03-004
069	K07	游泳池未適時添加藥劑或更換池水，致水質不符標準。	2	體育室	體-03-005
070	L01	未如期完成預算籌編作業，計畫預算未妥善規劃風險。	2	主計室	主-01-001
071	L02	未如期完成預算籌編作業，計畫預算未妥善規劃風險。	2	主計室	主-01-002
072	L03	未如期完成分期實施計畫及收支估計表之風險。	2	主計室	主-01-003
073	L05	未遵循法令、程序及規章報支之風險，查核時遭剔除經費。	2	主計室	主-02-001
074	L06	未遵循法令、程序及規章報支之風險，查核時遭剔除經費。	2	主計室	主-02-002
075	L07	未遵循法令、程序及規章報支之風險，查核時遭剔除經費。	2	主計室	主-02-003
076	L08	未遵循法令、程序及規章報支之風險，查核時遭剔除經費。	2	主計室	主-02-004

序號	風險代號	主要風險項目	殘值風險值	負責單位	控制作業項目代號
077	L09	代付款項金額、對象發生錯誤之風險。	2	主計室	主-02-005
078	L10	收、付款項款項金額、對象錯誤之風險。	2	主計室	主-02-006
079	L12	資金遭挪用風險-出納與會計帳目不符，或與金融機構往來對帳不符。	2	主計室	主-02-008
080	L14	財務報表表達失真風險-使用不完整或不可靠之資訊導致決策錯誤。	2	主計室	主-03-001
081	L15	財務報表表達失真風險-使用不完整或不可靠之資訊導致決策錯誤。	2	主計室	主-03-002
082	L16	財務報表表達失真風險-使用不完整或不可靠之資訊導致決策錯誤。	2	主計室	主-03-003
083	L17	甄選作業評分審查有誤風險。	2	主計室	主-04-001
084	L18	參加考績人員資料、考評錯誤風險。	2	主計室	主-04-002
085	M04	未查明經報警察機關有性侵害犯罪加害人登記之情事。	2	人事室	人-01-004
086	M07	1.本校組織規程相關條文之修正案，依規定應提校務會議討論通過，且為利組織架構之穩定性，一年以修訂一次為原則。 2.各單位更名、整併或裁撤案經教育部核定後，組織規程常未及配合修正各單位之組織系統圖，致各單位於業務上之引用有不便之處。	2	人事室	人-01-007
087	M08	修訂內容未明確劃分單位間之業務權責或授權等級，影響行政效率。	2	人事室	人-01-008
088	A01	選課期間無法選課 1.發生無法預知之停電或網路無法連線致學生於選課期間無法選課。 2.選課前未完成開課、必修科目設定及選課日期設定。	1	教務處	教-01-001
089	A02	教師基本授課時數不足，未依規定時程申請減授或全學年合併計算鐘點。	1	教務處	教-02-002
090	A03	教師授課鐘點資料加權後計算錯誤。	1	教務處	教-02-002
091	A04	因學分數誤植致學生修課權益受損。	1	教務處	教-02-001
092	A05	各單位(系、所、中心)未依教師評鑑實施要點規定時限產生報表敘明理由，再由各學院於每學期第2週前彙送民雄教務組。以致於確核程序無法順利進行。	1	教務處	教-04-001
093	B01	資料不確實將影響生活學習獎助金核發。	1	學務處	學-02-006

序號	風險代號	主要風險項目	殘值風險值	負責單位	控制作業項目代號
094	B02	資料不確實將影響抽籤結果及床位遞補。	1	學務處	學-02-001
095	B03	宿舍寢室狀況檢查疏漏，以致未能於學生進住前修繕完成。	1	學務處	學-02-002
096	B04	逾期申請後造成電算中心需隨件產生繳費單，行政效率降低。	1	學務處	學-02-003
097	B05	休退學申請後未依規定辦理退宿申請，財物未完成清點，影響後續退費手續。	1	學務處	學-02-004
098	B08	學生因侷限交通經費申請及服務對象位處偏遠，無法擴大社團服務範圍。	1	學務處	學-03-002
099	B09	體檢時間無法配合前來，以至於實驗室操作人員未依規定參加特殊健康檢查。	1	學務處	學-06-003
100	B14	1.未適時擬訂年度職涯活動規劃。 2.未掌握個別職涯活動之辦理進度致影響成效。	1	學務處	學-05-001
101	B16	學生車禍事件無法即時通知家長及導師。	1	學務處	學-01-001
102	C01	承辦人未留意公文處理期限，致逾期未結公文。	1	總務處	總-01-001
103	C02	檔案公文管理資訊系統未通過驗證，將造成系統廠商可能以非共通性規格編寫程式，若未來系統更換時未由相同系統廠商得標，將造成新舊系統銜接困難。	1	總務處	總-01-002
104	C03	目前已有超過半數國立大專院校導入線上簽核，本校尚未實施。(本風險將刪除)	1	總務處	總-01-002
105	C04	現未編製現金旬報表及月報表，及存款分析表。	1	總務處	總-02-001
106	C06	倘於規定期限內未正確辦理繳付各項代扣稅款，將發生稅款申報錯誤之情形。	1	總務處	總-02-003
107	C07	1.出納管理單位收納票據、有價證券與其他保管品，除法令另有規定外，未於當日或次日送存國庫經辦行保管，恐發生遺失、挪用等情事。 2.保管之票據、有價證券及其他保管品等，每月提供經奉核之存庫保管品專戶之明細資料供採購單勾稽，可有效對帳，並控管各項保管品之有效期限。	1	總務處	總-02-004

序號	風險代號	主要風險項目	殘值風險值	負責單位	控制作業項目代號
108	C08	現行收據領用由出納組向主計室領用後，使用單位再向出納組領用；各使用單位應向總務處出納組解繳，年度結束後有未使用或已使用擬作廢之收據，應造冊繳回主計室辦理銷毀。	1	總務處	總-02-005
109	C09	未依程序申請借用場地。	1	總務處	總-03-001
110	C10	1.違背政府法令規章者。 2.使用事實與申請內容不符者。 3.使用有損本校活動場地建築與設備者。 4.參與活動人員不遵守本校規定，有妨害正常公務推行或影響校區安寧安全行為者。	1	總務處	總-03-006
111	C12	移撥人員不符工作需要。	1	總務處	總-03-002
112	C13	未如期(10月)確認年度考核作業方式。	1	總務處	總-03-003
113	C15	撫卹金計算錯誤。	1	總務處	總-03-005
114	C16	對於評審及配分因未經委員審查致可能違反作業規定。	1	總務處	總-03-007
115	C17	非可歸責契約當事人事由，得展延履約期限。	1	總務處	總-03-008
116	C18	需求單位不諳變更作業程序。	1	總務處	總-03-009
117	C19	未依程序辦理採購。	1	總務處	總-03-010
118	C20	發現廠商違反政府採購法，機關未以書面通知廠商並附註如無異議將刊登政府採購公報。	1	總務處	總-03-011
119	C21	未適時辦理採購人員職務異動，導致容易掩飾違法情事。	1	總務處	總-03-012
120	C22	廠商匿名異議，查無真實聯絡方式。	1	總務處	總-03-013
121	C23	因不諳採購法令而誤蹈法網。	1	總務處	總-03-014
122	C25	適用法條-採用限制性招標引用法規錯誤。	1	總務處	總-04-001
123	C26	底價訂定時機-未於開標前完成底價訂定作業，影響開標作業進行。	1	總務處	總-04-002
124	C27	廠商合格性-未於開標前查詢廠商是否為不良廠商。	1	總務處	總-04-003
125	C29	報價低於底價未即決標-廠商減價後之報價已低於底價，惟主持人誤未宣布決標，要求廠商繼續減價。	1	總務處	總-04-005
126	C30	評選結果未檢視是否有明顯差異。	1	總務處	總-04-006
127	C32	評審結果明顯差異-評審結果未檢視是	1	總務處	總-04-008

序號	風險代號	主要風險項目	殘值風險值	負責單位	控制作業項目代號
		否有明顯差異。			
128	C34	申請宿舍於規定期間外提出申請,或申請單誤送人事單位。	1	總務處	總-05-002
129	D04	計畫經費運用項目與核定清單不符	1	研發處	研-02-002
130	D07	獎勵案係由教師自行提出申請,再經研發處或學審會審核,如教師未適時提出申請,可能致使申請案逾期辦理。	1	研發處	研-02-004
131	F01	新到館圖書狀況不佳。	1	圖書館	圖-01-001
132	F02	圖書之書標或編目內容出現錯誤。	1	圖書館	圖-01-002
133	F05	論文審核作業未於二個工作日內完成。	1	圖書館	圖-02-005
134	F08	冒用他人證件借書。	1	圖書館	圖-03-001
135	F09	1.若無確實確認還書動作及冊數,將導致紛爭。 2.圖書未送回正確典藏地,導致找不到圖書。	1	圖書館	圖-03-002
136	F10	未於系統作結清動作及逾期處理費未定時間內繳庫 1.影響讀者借書權益。 2.收據系統關閉無法開立收據。 3.現金收取弊端產生。	1	圖書館	圖-03-003
137	F11	讀者安裝非法或未經授權之軟體,造成電腦中毒或發生資安事件。	1	圖書館	圖-04-001
138	F13	網頁更新內容是否正確,資訊錯誤或未即時更新造成讀者困擾。	1	圖書館	圖-04-003
139	G01	場地借用時間有衝突。	1	進修部	進-05-001
140	G02	推廣教育審查小組會議作業推廣教育各系開班意願不高。	1	進修部	進-02-002
141	G09	學分抵免作業有誤。	1	進修部	進-03-002
142	G10	暑修修課未如期開課。	1	進修部	進-03-003
143	G11	未適時檢查出繳費資料有誤。	1	進修部	進-05-002
144	G12	推廣教育班次開班上課人數不易掌控。	1	進修部	進-02-001
145	H07	錯失於矯正預防追蹤前落實完成內部稽核作業。	1	電算中心	電-01-001
146	H08	錯失教務會議召開時間,相關課程資料未能於會議上通過。	1	電算中心	電-03-001
147	H09	未能於規定期限將課程資料提報教育部。	1	電算中心	電-03-001
148	I01	未依規定清除本校事業廢棄物,造成環境汙染。	1	環安中心	環-01-001
149	I02	實驗室毒化物互相借用未辦理轉讓作	1	環安中心	環-01-004



序號	風險代號	主要風險項目	殘值風險值	負責單位	控制作業項目代號
		業，以致無法掌握毒化物流向及實際使用情形。			
150	I03	未依規定辦理報廢，造成環境汙染。	1	環安中心	環-01-005
151	I04	未依規定參加教育訓練者，無法獲得實驗場所之相關規定及注意事項等知識，容易疏忽注意而發生危險，或於發生事故時無法緊急處理及救災。	1	環安中心	環-02-001
152	I07	未依規召開推動節能小組會議，以致各項節能措施無法貫徹執行。	1	環安中心	環-01-006
153	K01	召開運動會相關會議，通知未送達部分單位，致影響活動籌備。	1	體育室	體-01-001
154	K02	體育獎學金資料審查不完全，致核發有誤。	1	體育室	體-02-001
155	K03	重大活動未優先安排場地，致影響活動進行。	1	體育室	體-03-001
156	M09	疏漏列管留職停薪人員，致期限屆滿前未通知人員復職，影響相關權益。	1	人事室	人-02-001
157	M10	申請者個人誤繕或輸入錯誤請假時間致未能事前完成請假程序。	1	人事室	人-02-002
158	M11	申請者個人誤繕或輸入錯誤出差時間致未能事前完成出差程序。	1	人事室	人-02-003
159	M12	獎懲、事病假紀錄欠詳實或疏漏填載於公務人員考績表，影響考績評定	1	人事室	人-02-004
160	M13	主辦單位未提報協辦活動單位表現良好之同仁敘獎案，致未落實獎勵公平性。	1	人事室	人-02-005
161	M14	新進教師兼任行政職務部分，因疏漏併計前機關服務年資，致誤核金額。	1	人事室	人-02-006
162	M15	1.申請人未依期限申請。 2.依申請人所附資料尚難查知申請人有不得申請或其配偶有重複申請之情事。	1	人事室	人-02-007
163	M16	1.申請人未依期限申請。 2.生育喪葬補助費部分，申請人之切結書如有不實，恐發生申請人其他具公保身分之兄弟姊妹亦有重複報領情形。	1	人事室	人-02-008
164	M17	1.申請人未依限申請。 2.請領眷屬喪葬津貼部分，未察覺被保險人其他具公保身分之兄弟姊妹亦同時請領，造成重複報領情形。	1	人事室	人-02-009

序號	風險代號	主要風險項目	殘值風險值	負責單位	控制作業項目代號
165	M18	未能即時查驗退休人員或撫卹(慰)有案之遺屬有喪失、停止、暫停發給等情形，造成溢發之款項恐無法收回之失誤。	1	人事室	人-02-010
166	M19	行政人員工作知能相關研習之舉辦，希透過事前之課程規劃問卷調查，納入同仁意見，使研習內容能切合同仁需求，惟如同仁未反映任何意見，而未能精確掌握人員實際受訓需求，影響所欲達成提昇行政效能之訓練目標。	1	人事室	人-02-011

## 五、預期效益

### (一) 教務處

工作重點	工作項目	預期效益
積極辦理各項招生業務	<ol style="list-style-type: none"> <li>1. 參展全國性暨區域性大學博覽會。</li> <li>2. 編製學校招生簡介。</li> <li>3. 接待高中職蒞校參訪及到高中學校宣導。</li> <li>4. 辦理系所網頁教學研習。</li> <li>5. 辦理 105 學年度碩士班推薦甄選招生考試。</li> <li>6. 辦理 105 學年度碩士班招生考試。</li> <li>7. 辦理 105 學年度學士班及進修學士班體育績優單獨招生考試。</li> <li>8. 辦理 105 學年度大學「繁星推薦」、「個人申請」甄選入學及「考試入學分發」招生。</li> </ol>	強化招生效能，吸引考生優先選填本校就讀，提高就學人數，以增加學校總收入。

工作重點	工作項目	預期效益
	9. 辦理 105 學年度博士班招生考試。 10. 辦理 105 學年度四技二專甄選入學招生考試。 11. 辦理 105 學年度轉學生招生考試。	
關注各系所概況及發展	1. 召開「國立嘉義大學各學制班別招生名額調整審議委員會」。 2. 召開「國立嘉義大學系所合併運作及教師專長歸建推動委員會」。 3. 提案通過「國立嘉義大學單位調整教師歸建(屬)作業原則」。	1. 建立各學制班別招生名額調整機制，並積極施行，以提高招生效能。 2. 積極配合學校政策，妥善運用學校整體資源，推動系所合併運作及教師專長歸建，減少學校經費成本。
辦理 104 學年度教師鑑作業	1. 通知系所(中心)、院辦理教師評鑑作業，系所(中心)應於 4 月底前完成；各院應於 5 月底前完成。 2. 持續維護教師職涯歷程檔案系統。 3. 彙整各院教師評鑑結果，送校教師評審委員會核備。	1. 協助教師瞭解自己的專業需求。 2. 提升教學品質、改善教學成效。 3. 透過教師職涯歷程檔案系統產生評鑑資料，以節省行政人力與時間成本。
辦理優秀人才留任	1. 遴選 104 學年度績優指導實習教師。 2. 遴選 104 學年度教學績優教師。 3. 遴選 104 學年度服務績優教師。 4. 核發獲獎教師為期 6 個月之彈性薪資。	1. 藉由彈性薪資獎勵，達到優秀人才留任之目標。 2. 激勵教師致力於教學、服務及研究等多元活動。
辦理新進教師研習及	1. 辦理新進教師研習	1. 邀請績優教師經驗分享，

工作重點	工作項目	預期效益
導入活動	<p>活動。</p> <p>2. 請各系所(中心)指派一名資深優良教師擔任初任教師之輔導教師。</p> <p>3. 彙整全校新進教師導入活動成果。</p>	<p>以達教學典範傳承。</p> <p>2. 協助新進教師儘早瞭解與適應本校環境。</p>
落實教學助理與培訓制度	<p>1. 辦理教學助理基礎培訓活動。</p> <p>2. 強化全校跨院基礎實驗、微積分、通識及大一英文課程之教學助理制度。</p>	<p>1. 透過培訓機制，提升其教學與輔導之能力，增進教學效能。</p> <p>2. 期末實施教師及學生評量制度，以考核教學助理輔助教師教學及提升學生學習之成效。</p>
辦理學生學習歷程檔案管理	<p>1. 分發學生學習歷程檔案手冊至各校區大一新生。</p> <p>2. 定期追蹤各系(所)學生學習歷程檔案之建置率。</p>	<p>1. 藉由建置 e-portfolio，學生可減少搜集資料之時間成本。</p> <p>2. 當學生求職時，e-portfolio 可作為具個人特色的創意履歷。</p> <p>3. 由學生的記錄中發現成長的軌跡與課堂外的成長經驗，並且注重學習經驗的反省與思考。</p> <p>4. 教師可透過 e-portfolio 掌握學生的學習狀況，與學生互動討論，得知學生學習的過程。</p>
辦理學士班延修生雜費調整審議	召開學雜費調整審議小組會議、各校區公聽會，並送校務會議審議。	預計自 106 學年度調整學士班延修生收費標準，不影響本(105)年財務情形。
辦理教學增能計畫第 2 階段計畫(104~105 年度)	<p>1. 辦理強化學生基礎學科能力。</p> <p>2. 各院系辦理教師專業成長講座。</p> <p>3. 推動教師赴公民營機構增能研習。</p>	<p>1. 培育適才適用之優秀人才。</p> <p>2. 教育部補助經費挹注，擴充本校師生活動財源，以提升整體學習環境。</p>

工作重點	工作項目	預期效益
	4. 辦理「期初新進教師研習營」及「期末新進教師暨輔導教師座談會」。 5. 辦理 TA 培訓及傑出 TA 選拔。 6. 修訂多元教師評鑑辦法。 7. 推動課程分流與模組化。 8. 推動產學雙師合作與產學攜手人才培育計畫。	
申請教育部 106-107 年度教學卓越計畫	1. 參與教育部新年度計畫申請說明會。 2. 召開新計畫申請工作會議。 3. 完成計畫申請書並報部。	1. 強化本校學生七大關鍵競爭力(基礎力、國際力、就業力、創新力、教學力、服務力、跨界力)。 2. 爭取教育部經費補助，以擴充本校師生活動財源。
辦理教育部大學學習生態系統創新計畫第一期計畫	依計畫規劃由參與課程進行共時教學，並於後期課程強調以現地為教室的實境教學。	1. 由教育部補助增加學校試行教學創新教學模式的可能性。 2. 於第四期計畫(109 年)學生完成修完一系列實境教學課程後提高學生實務能力。

## (二) 學生事務處

工作重點	工作項目	預期效益
提升身心靈成長與關懷	1. 發展性輔導/初級預防：輔導工作計畫研擬和執行、心理健康推廣活動、班級輔導/心理教育、導師輔導知能研習、輔導志工組織和培訓。	1. 建構校園心理健康三級預防體系，落實與健全學生輔導工作。 2. 促進學生心理健康、社會適應及適性發展。 3. 視學生身心狀況及需求，實施發展性輔導、介入性

工作重點	工作項目	預期效益
	2. 介入性輔導/次級預防：心理測驗篩檢與追蹤、個別諮商、小團體諮商、高關懷學生篩檢與追蹤、親師諮詢。 3. 處遇性輔導/三級預防：校園危機通報與個案輔導、個案協調會議、性平案件學生個案輔導、校內外專業資源整合聯繫。 4. 其他相關工作事項：導師相關業務、學生申訴評議委員會業務。	輔導或處遇性輔導。
營造學生活動環境、活化社團參與	1. 輔導社團辦理服務學習。 2. 建置服務學習與社區需求媒合平台。 3. 強化學生會之功能。	1. 促進社團體驗服務並從中學習。 2. 建構資料庫、資訊平台，提供學生媒合諮詢。 3. 學生會為學生提供更多服務，並協助學生培養自治能力。
強化學生住宿生活	1. 鼓勵住宿生申請健康寢室。 2. 辦理宿舍活動(文化祭、羽球盃比賽、節慶活動等)。 3. 辦理防災緊急逃生演練。 4. 實施生活倫理與法治教育宣導。 5. 規劃新建新民校區學生宿舍。	1. 讓住宿生養成時間自主管理及培養學生讀書風氣。 2. 凝聚住宿生情感，促進住宿生身心健康。 3. 強化住宿生居安思危的意識與知能。 4. 提升學生之生活品德觀念與培養學生自治及法治精神。 5. 提供學生優質的住宿環境與住宿需求，讓學生能安心就學。
關懷扶助弱勢學生	1. 辦理就學貸款。	1. 每學年度約有 2,000 人次

工作重點	工作項目	預期效益
	2. 辦理學雜費減免。 3. 鼓勵學生申請校外獎助學金。 4. 提供急難慰助金，協助家庭發生變故狀況之學生緊急經濟援助。 5. 積極輔導學生申請校內獎助學金。	學生申請。 2. 每學年度約有 950 人次申請。 3. 每學年度約有 360 人次獲獎。 4. 預計每年提供 50 名學生緊急經濟援助。 5. 預計每年共提供 3,200 名學生申請。
維護與加強校園安全工作	1. 建立校園防災體系。 2. 執行 24 小時值勤。 3. 各項安全教育宣導。	1. 整合校園防災資源，發揮校安通報功能。 2. 協助學生各項意外事件處理，遇緊急事故時能即時處理，降低事件之危害與損失。 3. 藉由各項安全宣導活動(交通安全、賃居安全、反詐騙、毒品防制、性騷擾防制、防震防災等)，讓學生瞭解各項安全重要性並如何防範，以維護自身安全。
培養國際宏觀、合作領導、關懷社會、服務人群	4. 1. 推動國際志工服務。 5. 2. 媒合社區機構與社團辦理服務學習。 6. 3. 辦理訓練培育志工能量。	7. 1. 培養國際觀。 8. 2. 建立社區連結及互動。 9. 3. 提升志工知能及質量。 10.
促進學生全人發展與職場競爭力	1. 辦理大一新生職業興趣探索。 2. 結合系所辦理就業或職涯講座。 3. 辦理企業參訪或職場體驗活動。 4. 舉辦職涯博覽會暨校園徵才活動。 5. 登載升學、就業、求	1. 預計施測率達 65%，增進大一新生對職業興趣了解，並協助職涯規劃。 2. 預計辦理講座 6 場次，藉由活動的安排，使學生對職涯能力的養成與強化有完整而具體的概念。 3. 預計辦理 2 場次，藉由實地訪視，增進學生對職場

工作重點	工作項目	預期效益
	<p>職、求才各類資訊於網站。</p> <p>6. 執行應屆及畢業後 1 年畢業生流向調查。</p> <p>7. 執行畢業生之雇主滿意度問卷調查。</p>	<p>工作現況之了解與認識。</p> <p>4. 預計辦理 1 場次，藉由與企業代表面對面的互動交流，提高學生對職場現況的瞭解，增進就業準備與強化求職技巧。</p> <p>5. 預計登載至少 65 筆，供同學生涯規劃或職涯發展參考。</p> <p>6. 應屆畢業生流向調查回收率達 80%。畢業後 1 年學生流向調查回收率達 65%。調查分析結果供校及各院系所作為校務發展規劃與系所課程改善之參考。</p> <p>7. 雇主滿意度問卷調查預計填答問卷回收達 160 份。調查分析結果供校及各院系作為校務發展及課程規劃參考。</p>
提供健康優質照護網	<p>1. 辦理學生入學體檢及缺點矯治追蹤輔導相關事宜。</p> <p>2. 辦理健康促進相關活動，強化師生健康觀念。</p> <p>3. 進行餐飲衛生檢查及辦理本校餐飲人員衛生講習。</p> <p>4. 採樣各家餐飲業者熟食及餐具，進行總生菌數及大腸桿菌檢查。</p>	<p>1. 大學部新生入學體檢完成率達 96% 以上。</p> <p>2. 每學期至少辦理一場健康促進宣導活動，培養師生健康行為。</p> <p>3. 餐飲衛生檢查每學期計 18 次，餐飲人員衛生講習 4 小時，維持校園零食物中毒事件。</p> <p>4. 每學期辦理每家餐飲店採樣檢查 1 次，提升校內飲食健康。</p>



(三) 總務處

工作重點	工作項目	預期效益
建立完善之文書檔案管理	<ol style="list-style-type: none"> <li>1. 迅速及落實總收文及總發文作業。</li> <li>2. 檔案數位化儲存。</li> </ol>	<ol style="list-style-type: none"> <li>1. 預計電子收文效益比率為 90%、電子發文效益比率為 70%。</li> <li>2. 預計現行及歷史檔案掃描建檔 1 萬件。</li> </ol>
建置線上收款系統	<ol style="list-style-type: none"> <li>1. 向電算中心提出系統設計需求。</li> <li>2. 由電算中心進行系統功能架構訪談。</li> <li>3. 由電算中心進行系統程式設計。</li> <li>4. 線上繳款功能與銀行協商規劃。</li> <li>5. 系統各項功能測試。</li> <li>6. 線上收款系統上。</li> </ol>	<ol style="list-style-type: none"> <li>1. 提供本校各單位舉辦各項活動之收費平台。</li> <li>2. 提供繳費者更便捷及即時性的繳費服務。</li> <li>3. 提高收入入帳之正確性。</li> <li>4. 節省人力的投入，提升工作效能。</li> </ol>
加強場地對外借用服務，提高借用率	<ol style="list-style-type: none"> <li>1. 建立與社區、機關團體及媒體良好互動關係。</li> <li>2. 逐步改善借用場地環境並加強行銷宣傳，提供多元化服務，以提高出借率及委外經營績效。</li> <li>3. 增加學校有形、無形資產管理及權利金收入。</li> </ol>	<ol style="list-style-type: none"> <li>1. 為校外各機關、團體，提供友善校園的環境，增加嘉義大學知名度及在地連結性。</li> <li>2. 使校內各場館使用率提高，增加學校收入。</li> <li>3. 使本校各場館在保養維護及設備更新上，達自給自足之能力。</li> </ol>
強化校園環境綠美化	<ol style="list-style-type: none"> <li>1. 加強種植各類觀花樹種，讓校園能依季節之變化呈現豐富的自然色彩變化。</li> <li>2. 兼顧水土保持與生態多樣性的原則，使校園兼具景觀及教育之功能，落實綠色大學的承諾。</li> </ol>	<ol style="list-style-type: none"> <li>1. 打造環保節能之永續校園。</li> <li>2. 落實環保節能與綠美化，打造綠色大學校園。</li> <li>3. 重新規劃並進行校園植栽，型塑優質校園文化。</li> </ol>

工作重點	工作項目	預期效益
加強採購人員專業能力	<ol style="list-style-type: none"> <li>1. 鼓勵採購人員參與各類採購訓練，強化本職學能，積極爭取調整該人員之職級，避免採購人員流動率過高。</li> </ol>	<ol style="list-style-type: none"> <li>1. 有效運用財務資源。</li> <li>2. 強化內部控制，提升財務資源效率。</li> <li>3. 提高採購作業之效率及品質。</li> </ol>
活化場館挹注校務基金收入	<ol style="list-style-type: none"> <li>1. 續辦嘉大昆蟲館、植物園、農產品展售中心、基地台、中華郵政、空大、合作社、影印部、自動販賣機等續約事宜，已出租場館確實考核營運績效。</li> <li>2. 加強校地巡查工作、建築物空間用途調查及資訊蒐集統計業務，提供即時且正確之統計數值。</li> <li>3. 推動招待所住宿品質改善與借住優惠措施，提高借住率與收益。</li> <li>4. 加強行銷各校區出租場地之優勢，提高閒置或低度使用場館之出租機會。</li> </ol>	<ol style="list-style-type: none"> <li>1. 預計 105 年度全校活化場館總收益達到 1,044 萬 1,670 元以上(教育部訂定標準)，含車管會、膳委會、體育室、創新育成中心及場地出租等收入。</li> <li>2. 學校資產皆為公共財，建立各館場及空間實際使用單位之管理意識及責任，督促各單位攜手合作積極加強行銷，始能有效增進學校資產活化利用，增益校務基金收入。</li> </ol>
既有校區設施及建築物維護	<ol style="list-style-type: none"> <li>1. 民雄校區鵝湖整建。</li> <li>2. 機械與能源學系館屋頂防漏。</li> <li>3. 動物科學館屋頂防漏。</li> <li>4. 蘭潭校區排球場整建。</li> <li>5. 生命科學館後側邊坡排水改善。</li> </ol>	<ol style="list-style-type: none"> <li>1. 改善民雄校區鵝湖邊坡穩定，提升休憩品質。</li> <li>2. 改善機械與能源學系館屋頂漏水情形，提升教學環境品質。</li> <li>3. 改善動物科學館屋頂漏水情形，提升教學環境品質。</li> <li>4. 改善蘭潭校區排球場鋪面品質，提升運動安全</li> </ol>

工作重點	工作項目	預期效益
		性。 5. 改善生命科學館遇瞬間豪雨，雨水流入室內之情形，提升教學環境品質。
積極推動節能措施	1. 汰換民雄校區、新民校區老舊耗能路燈為LED路燈。 2. 汰換老舊冷氣機為節能冷氣機。	1. 提升路燈照明品質、減少路燈照明耗能。 2. 減少冷氣機耗能。
營造安全節能且無障礙之友善校園	1. 校區道路 AC 鋪面改善 2. 改善供水設施。	1. 改善校區道路 AC 鋪面提升師生交通安全。 2. 提升供水穩定性，提升教學品質。
鵝湖堤岸整修工程	1. 針對因雨水沖刷導致塌陷之鵝湖堤岸進行全面整修。 2. 由營繕組進行規劃設計及發包，4月7日完成第一次驗收。	提供民雄校區安全及優美之休憩環境。
民雄校區行政大樓殘障坡道整修工程及增設一個殘障停車位	1. 針對現有之行政大樓殘障坡道進行檢討，考量輪椅進出之方便性，規劃擴大現有坡道面積，並於對面之垃圾子母車旁增設一個殘障停車位。 2. 為使校內師生上課不受干擾，及不影響民雄校區師生行走動線，預計於暑假期間施工。	提供民雄校區身心障礙師生更友善之校園環境。
召開車輛管理委員會會議	1. 行車安全之檢討。 2. 車輛進出管理與停放規劃。 3. 新增停車場。	1. 規劃安全流暢之校園交通動線。 2. 完善車輛停放管理制度。
新增蘭潭校區機車第	預計增設 500 個停車位。	大一新生蘭潭校區集中上

工作重點	工作項目	預期效益
七停車場		課。
新增蘭潭校區教學區周遭之緊急報案電話	預計增設-景觀大樓、綜教大樓、圖資大樓、植物園、嘉農池、機車停車場等。	提供師生於各項緊急、突發、意外傷害時迅速回報處置。
各校區監控系統汰舊換新	汰換老化或損壞之監控系統。	校園安全預防與查察。

#### (四) 圖書館

工作重點	工作項目	預期效益
持續徵集書刊資源	<ol style="list-style-type: none"> <li>1. 採購學院推薦中西文圖書。</li> <li>2. 加入 105 年台灣學術電子書聯盟購置電子書。</li> <li>3. 受理讀者線上推薦圖書。</li> </ol>	<ol style="list-style-type: none"> <li>1. 增加採購中西文圖書 1,500 冊供讀者借閱。</li> <li>2. 購置電子書經費 170 萬元，可增加 1 萬餘冊買斷電子書線上閱讀。</li> <li>3. 預計整年度可受理讀者線上推薦 800 餘冊。</li> </ol>
期刊、參考資源與資料庫之蒐集管理	<ol style="list-style-type: none"> <li>1. 擴充各學科、各種型式的資源，建立多元化紙本與電子館藏。</li> <li>2. 參加各種電子資源聯盟，聯合採購電子資源。</li> <li>3. 整理並連結免費優質網路學術資源、數位博物館網站資源。</li> <li>4. 擴大本校機構典藏查詢範圍，整合臺灣機構典藏系統資源。</li> <li>5. 持續建置「嘉大博碩士論文檢索系統」。</li> </ol>	<ol style="list-style-type: none"> <li>1. 以有限經費維持現有電子資源的訂購並爭取有價資料庫之試用(館藏資料庫由 103 年的 166 種蒐集到 104 年的 224 種)儘可能滿足師生學術資源需求。</li> <li>2. 配合聯盟政策爭取電子資源的優惠採購。</li> <li>3. 紙本期刊由 103 年的 3834 種增加至 3841 種。未來將減少紙本期刊，增加較便宜的電子期刊可閱讀之種類。</li> <li>4. 機構典藏系統仍維持目前的建置，增強學術資源利用範圍。</li> <li>5. 每學年約以 700 多篇本校論文上傳嘉大博碩士</li> </ol>

工作重點	工作項目	預期效益
		論文檢索系統供師生檢 索參考。
推廣利用教育	<ol style="list-style-type: none"> <li>1. 致力於新生圖書館利用教育，建立大學學生應有資訊能力。</li> <li>2. 持續舉辦電子資源利用研習。</li> </ol>	<ol style="list-style-type: none"> <li>1. 增加各種電子資源的利用，檢索閱覽次數維持每年計約 30 萬次以上。</li> <li>2. 圖書館利用教育以 3 校區共計 1000 人次以上參與。</li> <li>3. 提升師生資源使用能力，建立師生創新研究基礎，並培養終身學習資訊素養。</li> </ol>
強化流通服務，提升書庫效益	<ol style="list-style-type: none"> <li>1. 持續提供校區通閱服務。</li> <li>2. 加強流通櫃台服務態度及專業知能。</li> <li>3. 隨時進行館藏之移架、整架、讀架、順架等工作，配合書刊之持續採集，規劃館藏空間。</li> </ol>	<ol style="list-style-type: none"> <li>1. 校區通閱資源共享，提供書動人不動校區互借服務。</li> <li>2. 不定期加強館員及工讀生服務訓練，提升服務品質。</li> <li>3. 提供讀者良好借閱圖書環境，提高圖書借閱便利。</li> </ol>
改善圖書館資訊化作業及效能	<ol style="list-style-type: none"> <li>1. 汰換資訊基礎平台：將 ERMG 資料庫檢索平台與 Proxy Server 分開。</li> <li>2. 薦購系統建置。</li> <li>3. 定期舉辦視聽推廣活動(本年度預計舉辦 10 場)。</li> </ol>	<ol style="list-style-type: none"> <li>1. 以增加資料檢索的快速與安全。</li> <li>2. 發揮資源採購時的順暢與通透性，增加讀者推薦圖書資源過程的參與度。</li> <li>3. 使全校師生更加認識善用視聽資源，進而提高館內視聽閱覽與使用率。</li> </ol>
配合推動校園博物館化，營造校園藝文氣息	<ol style="list-style-type: none"> <li>1. 持續推動瓷繪藝術課程。(本年度預計開 6 次課程)</li> <li>2. 圖書館藝文展覽活動，本年度以四季為題，分別辦理【春泥護花】、【夏荷之戀】、【花鳥鳴秋】及【冬</li> </ol>	<ol style="list-style-type: none"> <li>1. 引領學員進入瓷器工藝結合藝術彩繪的境界。</li> <li>2. 為全校師生及校外人士帶來年度的豐盛藝術饗宴。</li> </ol>

工作重點	工作項目	預期效益
	閑雅韻】特展。	

(五) 研究發展處

工作重點	工作項目	預期效益
訂定重點研究領域，聚焦資源、重點突破	<ol style="list-style-type: none"> <li>1. 締結國內學術交流合作協議。</li> <li>2. 啟動3五工程。</li> </ol>	<ol style="list-style-type: none"> <li>1. 透過各學術單位與外界產官學研單位交流合作，提供平台藉以深化合作內容。</li> <li>2. 於2016-2020「創新轉型」階段，完成各主軸議題戰略方針之研訂。</li> </ol>
完善各項研發環境之整備，促進產官學合作之發展	<ol style="list-style-type: none"> <li>1. 推動校務與系所自我評鑑作業。</li> <li>2. 提升本校大學校務專業管理能力。</li> <li>3. 辦理教育部特色大學試辦計畫。</li> </ol>	<ol style="list-style-type: none"> <li>1. 依據「教育部試辦認定大專校院自我評鑑機制及結果審查作業原則」，整合本校相關評鑑機制，達落實高等教育品質保證機制目標。</li> <li>2. 完成校務研究中心設置運作，作為本校資料管理與技術支援，協助學校規劃與決策之作成。</li> <li>3. 透過試辦計畫執行，整合本校區域知識中心、區域文化中心及區域產業創新加值中心成果，作為「新世代高教藍圖與發展方案」推動計畫基礎。</li> </ol>
協助教師與產官學研各界進行各項合作	<ol style="list-style-type: none"> <li>1. 將計畫徵求訊息公告週知並協助教師與產業界簽訂產學合約。</li> <li>2. 協助教師將計畫登入學校系統。</li> <li>3. 協助計畫經費的流用及經費運用的審核。</li> </ol>	<ol style="list-style-type: none"> <li>1. 提高教師與產官學研各界合作能量。</li> <li>2. 整體掌握全校產學合作案件。</li> </ol>
以技術升等機制提高教師產學合作意願	<ol style="list-style-type: none"> <li>1. 規劃技術升等機制。</li> <li>2. 辦理公開說明會。</li> </ol>	<ol style="list-style-type: none"> <li>1. 提高教師產學合作計專利技轉意願。</li> </ol>

工作重點	工作項目	預期效益
	3. 落實機制法制化。	2. 讓產學能量優異教師在傳統學術升等方式下多一種升等選擇。
編修法條獎勵產學合作績效優秀教師	1. 編修法條。 2. 經相關會議通過後公告週知。 3. 依法進行獎勵產學合作績效優秀教師。	1. 提高教師與產官學研各界合作能量。 2. 提高教師產學合作計專利技轉意願。
辦理科技部獎勵特殊優秀人才彈性薪資措施	1. 召開會議議訂辦理方式並公告週知。 2. 彙整各學院資料。 3. 提報科技部申請。 4. 依補助額度辦理。	提升獲補助教師薪資水平。
編修法條使結餘款及管理費運用各為彈性	1. 編修法條。 2. 經相關會議通過後公告週知。 3. 依法進行獎勵產學合作績效優秀教師。	使經費在合法合理使用下增加學術研究成果並創造產學合作能量。
辦理學校統籌款審議會議	1. 召開會議。 2. 依會議決議補助相關申請案件。	學校統籌款優先使用於研究計畫配合款，以提升本校補助計畫承接數量。
健全創新育成，落實「研發、技轉、育成、創業」產學合作一條龍之機制	1. 進行學生創業團隊輔導。 2. 協助廠商通路推廣及參與相關產業展覽。	1. 完成創業輔導，並從中挑選有意成立公司團隊，協助進行政府資源補助申請。 2. 協助廠商商品通路推廣及參加相關產業展覽，增加商品曝光度。
推動區域產學合作，深耕在地產業服務	1. 前往工業區進行廠商技術簡介與媒合。 2. 協助廠商申請政府補助計畫。	1. 提升本校產學合作媒合效率，拉進產學距離，提升本校產學合作件數或金額。 2. 輔導育成企業撰寫各類計畫書，協助爭取中央政府計畫。
提升廠場中心營運管	1. 招募育成輔導廠商進	1. 提升服務品質，藉由前端

工作重點	工作項目	預期效益
理績效，擴大對外產學合作業務規模	駐本校創新育成中心。 2. 盤點本校各研發專利成果，並協助教師完成專利申請。	輔導育成培育潛力廠商，進而與本校有進一步產學合作。 2. 建置專利技轉申請 SOP，提高行政效率。

#### (六) 國際事務處

工作重點	工作項目	預期效益
推動姊妹校學術交流業務(含師生短期互訪、交換學生計畫等)	1. 舉辦交換學生說明會。 2. 召開交換學生審查會議。 3. 辦理姊妹校短期互訪交流。 4. 共同舉辦研討會。 5. 推動姊妹校雙聯學位合作。 6. 推動與姊妹校海外實習合作。	1. 推動學生參與交換項目，體驗不同文化。 2. 增加與姊妹校師生學習交流機會。 3. 鼓勵師生積極參與國際學術事務。
推動教師國際研究合作與學生國際視野之開拓	1. 協助辦理本校學生海外體驗活動。 2. 協助辦理本校師生海外交流計畫。 3. 協助辦理教育部學海計畫、教學增能計畫、起飛計畫。 4. 協助辦理科技部國際性申請案。	1. 精進教師專業知識及課程教授品質。 2. 拓展學生國際視野及提早儲備國際競爭力所需專業知識與技能。
推動國際化小組委員會會議決議事項	1. 諮議年度國際化計畫。 2. 營造校園雙語化。 3. 召開國際化小組委員會會議。	規劃並擬定校內國際化策略及控管國際交流基金使用。
辦理接待外賓業務	1. 接待境外訪問團。 2. 促進交流合作及促成合作關係。	協助外賓快速認識本校辦學特色，探詢合作意願及創造合作機會。



工作重點	工作項目	預期效益
境外生招生作業	<ol style="list-style-type: none"> <li>1. 外國學生招生。</li> <li>2. 僑生(含港澳)招生。</li> <li>3. 大陸學生招生。</li> <li>4. 招生簡章宣傳及推廣。</li> <li>5. 參與海外高等教育展。</li> </ol>	<ol style="list-style-type: none"> <li>1. 促使招生管道多元。</li> <li>2. 吸引具潛力之境外學生。</li> <li>3. 增加嘉大在國際間的能見度。</li> </ol>
境外生生活輔導作業	<ol style="list-style-type: none"> <li>1. 新生接待及講習。</li> <li>2. 居留證新辦及延期。</li> <li>3. 獎助學金受理及審議。</li> <li>4. 醫療保險及健康保險。</li> <li>5. 僑外生畢業後實習、留臺相關業務。</li> <li>6. 僑外生社團指導。</li> <li>7. 校區駐點服務。</li> <li>8. 課業協助或轉介。</li> <li>9. 學校各相關部門服務指引或轉介。</li> </ol>	<ol style="list-style-type: none"> <li>1. 扮演溝通橋樑，以利境外學生盡速融入校園學習與生活。</li> <li>2. 辦理境外學生合法居留簽證、醫療相關保險、獎助學金申請，以利就學及在台生活。</li> <li>3. 提供僑外生畢業後生涯規劃資訊。</li> </ol>
辦理境外生多元文化體驗活動	<ol style="list-style-type: none"> <li>1. 配合節慶或慶典規劃辦理各項活動。</li> <li>2. 增加參訪原住民文化、客家文化、農村生活等。</li> <li>3. 為原鄉或在地各組織機構提供境外學生專業知識或語言教學。</li> </ol>	<ol style="list-style-type: none"> <li>1. 提供臺灣特有文化體驗機會，融入臺灣社會。</li> <li>2. 境外生提供各國文化體驗機會，增進本地師生對異國文化之認識與瞭解，開拓師生的國際視野。</li> </ol>

### (七) 電子計算機中心

工作重點	工作項目	預期效益
加強校務系統服務	<ol style="list-style-type: none"> <li>1. 維護原有校務行政資訊系統之教務、學務、總務、研發、人事及其他子系統，並加強諮詢服務。</li> </ol>	配合各單位需求逐年減少原有校務行政資訊系統之各子系統內各功能之維護及修改之比例，並逐年提高原有功能朝雲端化技術翻

工作重點	工作項目	預期效益
	<ol style="list-style-type: none"> <li>2. 推動雲端整合型校務行政資訊系統，以達成行政運作順暢、資料共享及個資安全等目標。</li> <li>3. 逐步進行舊有暨委外系統翻新，及協助本校各行政單位之新增校務行政資訊化需求進行規劃、建置、維護及諮詢等工作。</li> </ol>	<p>新之規劃與新增功能以雲端化技術執行建置等之比例，以達到雲端整合型校務行政資訊系統發展之目標，且整體資訊服務可用性要求達全年上班時間 93% 以上。</p>
建立電子公文基礎建設	「電子公文線上簽核系統建置案」保固期間協助業務單位技術支援。	通過檔管局委託中華民國資訊軟體協會「公文及檔案管理資訊系統」(完整版) 驗證，確保系統完整性與法規符合性。
加強校務系統雲端化服務	<ol style="list-style-type: none"> <li>1. 建構私有雲，進行本校校務行政全面虛擬化及雲端化，增進校務行政資訊服務效益。</li> <li>2. 推動校務行政資訊系統功能陸續網際網路 (WEB) 化。</li> <li>3. 規劃及推動單一帳號登入認證機制。</li> <li>4. 提供校園雲端服務租用機制。</li> </ol>	<p>透過本校校務行政全面虛擬化及雲端化之私有雲環境逐年擴充可用容量達原有環境之 30% 以上，並於擴充過程中藉由強化異地備份機制、規劃異地備援模式等來提高校務行政資訊服務功能 WEB 化之比例、單一帳號認證納入單位與校園雲端服務租用之數量等，以確保整體服務效益及系統穩定度均可符合資訊服務可用性要求達全年上班時間 93% 以上。</p>
強化校園光纖骨幹網路	<ol style="list-style-type: none"> <li>1. 擴建現有校園骨幹網路。</li> <li>2. 規劃新一代 NAT 網路設備。</li> </ol>	<ol style="list-style-type: none"> <li>1. 將目前骨幹網路頻寬從 1G 提高至 10G。</li> <li>2. 提升虛擬 IP 網路使用穩定度。</li> </ol>
增進校園無線網路效能	<ol style="list-style-type: none"> <li>1. 於校區逐步擴建無線網路，提高校園無線網路涵蓋率。</li> </ol>	<ol style="list-style-type: none"> <li>1. 提供更順暢之網路環境以支援教學使用。</li> <li>2. 提升無線網路的穩定</li> </ol>

工作重點	工作項目	預期效益
	<ol style="list-style-type: none"> <li>將 Fat AP 逐漸升級至 Thin AP。</li> <li>建置新一代閘道控制器，管理快速增長的無線網路。</li> </ol>	<ol style="list-style-type: none"> <li>度。</li> <li>提高無線網路的管理效能。</li> </ol>
提升學生宿舍網路服務品質	<ol style="list-style-type: none"> <li>民雄宿舍建置新一代網路設備。</li> <li>宿舍建置 HA 架構。</li> <li>加強宿網工讀生甄選、培訓及管理，以提供專業的服務。</li> </ol>	<ol style="list-style-type: none"> <li>提供學生 1G 的網路使用頻寬。</li> <li>減少宿網的單點失效，造成網路無法使用。</li> <li>每學年對宿網工讀生進行教育訓練，提升宿網服務品質。</li> </ol>
提升電腦教室與 e 化教學設施	<ol style="list-style-type: none"> <li>進行電腦教室之電腦更新、維護。</li> <li>逐步引進各項 e 化教學設備，建構智慧型電腦教室。</li> <li>租、購全校性之教學軟體供教職員生使用。</li> <li>強化工讀生專業能力，提供 e 化教學必要之協助。</li> </ol>	<ol style="list-style-type: none"> <li>每學年輪流更新各校區電腦教室 1-2 間之軟硬體設備。</li> <li>提高智慧型電腦教室之使用率。</li> <li>每年租購微軟最新作業系統與 Office 軟體供教職員生使用。</li> <li>每學年對工讀生進行教育訓練，提升服務品質。</li> </ol>
改進本校全球資訊網站	<ol style="list-style-type: none"> <li>進行入口網站之內容更新與版面調整等維護工作。</li> <li>維護無障礙且全校齊一標準之網站。</li> <li>推動各單位英語網頁建置及充實其內容。</li> </ol>	依各單位申請需求進行中英語網頁內容更新、配合本校政策強化相關內容、版面調整及系統程式功能之維護及修改，以確保整體服務效益及系統穩定度均可符合資訊服務可用性要求達全年上班時間 93% 以上。
加強 IC 卡相關服務	<ol style="list-style-type: none"> <li>更新 IC 卡之製卡程式及改進相關服務流程。</li> <li>配合新科技，研究及開發新型態 IC 卡相關服務。</li> </ol>	目前已提供線上服務；系統穩定度均可符合資訊服務可用性要求達全年上班時間 93% 以上。

工作重點	工作項目	預期效益
建立高品質數位學習服務體系	<ol style="list-style-type: none"> <li>1. 辦理數位學習教師研習活動。</li> <li>2. 辦理非同步網路課程之進行。</li> <li>3. 辦理校區間同步遠距教學課程之進行。</li> <li>4. 辦理校區間校務行政遠距視訊會議。</li> <li>5. 建立數位影音客服專線。</li> </ol>	<ol style="list-style-type: none"> <li>1. 提升本校教師數位學習教學知能。</li> <li>2. 提供同步與非同步多元遠距教學修讀模式，讓不同校區學生彈性選擇。</li> <li>3. 強化中心後勤支援等服務。</li> </ol>
建立優質的數位學習平台	<ol style="list-style-type: none"> <li>1. 更新教學平台系統版本。</li> <li>2. 擴增教學平台教學工具模組。</li> <li>3. 更新教學平台系統修補程式。</li> <li>4. 製作教學平台操作示範影片。</li> </ol>	<ol style="list-style-type: none"> <li>1. 持續更新與強化教學平台效能與使用便利性。</li> <li>2. 讓網路線上課程作為課堂教室的學習再延伸。</li> <li>3. 擴大本校師生教學平台之使用率。</li> </ol>
建立高畫質教學影片雲端資料平台	<ol style="list-style-type: none"> <li>1. 建置教師高畫質教學影片上傳專區。</li> <li>2. 辦理教師教室影音錄製系統研習。</li> <li>3. 整合雲端影音視訊資料庫，以利教師存放使用錄製的影音檔案。</li> </ol>	<ol style="list-style-type: none"> <li>1. 提供本校教師多種教學影片錄製環境。</li> <li>2. 簡化影片上傳操作介面，迅速連結教師個人雲端影片專區。</li> <li>3. 加速推廣教師運用教學影片，邁向影片化之數位教材。</li> </ol>

#### (八) 進修推廣部

工作重點	工作項目	預期效益
強化與社區之合作關係	<ol style="list-style-type: none"> <li>1. 辦理游泳訓練班。</li> <li>2. 辦理養生太極拳班。</li> <li>3. 辦理圖書資訊學分班。</li> <li>4. 辦理環境教育人員研習班。</li> </ol>	<ol style="list-style-type: none"> <li>1. 促進市民健康，養成運動習慣。</li> <li>2. 增進養生知能，以提升健身強身。</li> <li>3. 提供優質多元化課程與學習環境，使訓練滿意</li> </ol>

工作重點	工作項目	預期效益
	5. 教學器材借用及維護維修處理。 6. 校園環境清潔及綠美化。 7. 校園水電設施及公共區域維護。 8. 購置物品報帳核銷。	度達 90%。 4. 依實際需求，加強教學設備，並美綠化校園環境，提升學員滿意度。 5. 增設無障礙坡道，增加危險地方照明，並栽植花木。 6. 校園水電設施，以節能減碳為目標，提高省水省電器具數量。 7. 依照實際需求，購置所需物品，增加經費運用效力。
充分利用資源成為企業之訓練合作夥伴。	辦理中小企業人力提升計畫。	1. 委訓訓練課程之教學態度、教學方法滿意度調查均達 5 級分(最高級為 5 級分)。 2. 企業單位針對訓練單位服務滿意度調查整體表現均達 10 級分(最高級為 10 級分)
配合雲嘉南區域發展，產學合作，成為雲嘉南地區在職人員進修及教學中心。	1. 辦理雲嘉南分署委訓產業人才投資計畫訓練課程。 2. 辦理教師在職進修課程。 3. 辦理軍訓教官在職進修課程。 4. 辦理進修學士班與碩士在職專班。 5. 辦理招生宣傳工作。 6. 辦理進修學士班 12 學系、碩士在職專班 13 系(所)入學考試。 7. 編列年度收支概算。 8. 收繳學分、學雜費及對帳事宜。	1. 各班訓後之課程規劃、教材內容、教學態度、教學方法及行政服務之滿意度調查均達 92%。 2. 教師增能進修課程之滿意度達 93%。 3. 增進高級中等以上學校軍訓教官輔導知能、提升教學與輔導品質。 4. 敦請各系所配合國內外趨勢與區域發展特性，適時調整課程架構與教學方式，提升辦學績效。 5. 進修學士班 12 學系之報到率達 100%。

工作重點	工作項目	預期效益
	<p>9. 編製招生概算、報帳、核銷及招生事務工作。</p> <p>10. 財產保管等相關事宜</p> <p>11. 文件申請各代收工本費及入帳事宜。</p> <p>12. 辦理休退學、減免學雜費、退選退費及報表作業。</p> <p>13. 教學場所管理與維護。</p> <p>14. 公文、掛號、信件、包裹、快遞等收發服務。</p> <p>15. 辦理進修部部學生就學貸款、學雜費減免、弱勢學生助學金與急難慰助金等助學措施作業及協助申請校外獎助學金。</p> <p>16. 各種集會之督導與指導、辦理各類活動及學生事務。</p>	<p>6. 碩士在職專班之報到率達 95%。</p> <p>7. 建立命題及口試標準作業程序，減少考生申請成績複查，或對系所評分標準之疑義，減少考生對試題疑義之發生，避免申訴案件。</p> <p>8. 依實際需求，加強教學設備，並美綠化校園環境，提升學員滿意度。</p> <p>9. 依國庫收款書，每日詳填暫收報表，並每 10 日辦理暫收。</p> <p>10. 為求招生事務工作順利及圓滿，依實際需求，增加經費運用效能。</p> <p>11. 充分利用設備，務使閒置器材重新使用，提升物品使用次數。</p> <p>12. 詳實開立收據，依規定於 5 日內辦理入帳作業。</p> <p>13. 在規定日期後，確實儘快做好退費清冊，使學生在 3 個星期內可收到費用。</p> <p>14. 充分利用建築物空間，務使閒置空間重新使用。</p> <p>15. 落實公文、包裹的收發流程，減少錯誤分配發生。</p> <p>16. 提供各項助學措施，減輕其籌措學費負擔及補助生活費等，並輔導申請校外獎助金，使學生安心就學。</p>

工作重點	工作項目	預期效益
		17.加強宣導學生上網查詢及對學服務品質之提昇。另增加學生活動之選擇，考量學生之趣向，辦理各類活動以增加學生間之互動。
建構終身學習環境	<ol style="list-style-type: none"> <li>1. 辦理公務人員考試錄取人員基礎訓練班。</li> <li>2. 辦理樂齡大學課程(高齡者終身學習課程)。</li> </ol>	<ol style="list-style-type: none"> <li>1. 以充實初任公務人員應具備之基本觀念、品德操守、服務態度及行政程序與技術。</li> <li>2. 課程之課程規劃、教材內容、教學態度、教學方法及行政服務之滿意度均達 90%。</li> </ol>

#### (九) 秘書室

工作重點	工作項目	預期效益
建立學校對內及對外之溝通平台及管道，以順應時勢共同合作推動校務	<ol style="list-style-type: none"> <li>1. 召開校務會議及行政會議。</li> <li>2. 召開行政座談。</li> <li>3. 管理校長電子信箱及意見處理信箱。</li> </ol>	<ol style="list-style-type: none"> <li>1. 凝聚校內共識，強化組織功能，提升行政效率</li> <li>2. 增加橫向溝通管道，集思廣益俾利跨單位合作。</li> <li>3. 傾聽校內外人士對於校務及行政服務之建議及意見，由秘書室對於回覆進度及回覆後事項辦理進度進行管制，以精進各單位服務流程並提供更優質服務。</li> </ol>
規劃綜合行政，協助各單位共同推展校務，落實學校發展目標	<ol style="list-style-type: none"> <li>1. 協助全校公文核稿，審視公文格式及內容。</li> <li>2. 協助各單位法規格式之建置。</li> </ol>	<ol style="list-style-type: none"> <li>1. 提升全校公文品質，建立學校良好形象</li> <li>2. 提高校內法規的妥適性。</li> <li>3. 加強落實內部控制，降</li> </ol>

工作重點	工作項目	預期效益
	3. 辦理內部控制制度及內部稽核作業。 4. 進行各單位電話禮貌測試。 5. 舉辦校內服務品質獎競賽。 6. 彙整各單位開源節流推動成果及創新建議。 7. 推動性別平等觀念，辦理本校性別平等教育委員會業務。 8. 紀錄全校大事紀。 9. 定期編輯出版學校年報。 10. 管理校史室及文創館。 11. 保護智慧財產權的行政督導及輔導評鑑。	低各項業務風險，並藉內部稽核提供受查單位興革建議及缺失改善，以全理達成單位及學校發展目標。 4. 提升電話禮貌服務品質，提供優質服務環境 5. 激勵處室單位及個人精進服務，建立校內標竿學習典範 6. 強調開源節流之重要性並廣納同仁建議共同增裕收入及節省開支 7. 促進多元性別在學校生活上的機會均等，建立和諧友善的多元校園。 8. 按年月日順序記載全校重要事件，充實本校校史室史料，以備查考。 9. 紀錄每學年度各單位重要工作成果及活動，集結成冊，以利校務發展永續傳承。 10. 校史室及校史展示區收藏展示本校重要校史資料，提供校內外單位學術參訪與研究。 11. 「KANO」電影帶動棒球歷史探索風潮，本校爰規劃兼具運動休閒、人文藝術及創意設計交流功能之文創展示空間「嘉大文創館」，並自103年起於館內舉辦「KANO特展」，展出嘉農棒球隊珍貴隊史照片及文物，結合既有之



工作重點	工作項目	預期效益
		<p>KANO 棒球紀念園區，提供海內外人士旅遊休閒與知性探索功能，預期將能提升本校形象及知名度。</p> <p>12. 強化智慧財產權教育宣導，建立正確的智慧財產權觀念，以落實校園智慧財產權保護。</p>
<p>深度經營媒體關係，加強學校公關行銷</p>	<ol style="list-style-type: none"> <li>1. 配合學校各項學術研究、成果發表及社團藝文等，協助新聞發布。</li> <li>2. 定期編輯並出版校訊。</li> <li>3. 因應各平面及電子媒體邀請，安排相關領域教授接受訪問。</li> </ol>	<ol style="list-style-type: none"> <li>1. 透過媒體新聞發布，一則提升學校知名度，二則可激勵全校師生榮譽感，產生同儕相競心態，提升學術成果能量與學生社團間競爭力。</li> <li>2. 嘉大校訊定期出刊，本校員工生得以清晰瞭解認識校務發展與經營策略，進而建立參與感並凝聚共識；對外學生家長、社區人士、校友、教育行政機關、媒體等透過刊物訊息傳遞，尤其在資訊發達、網路無國界的時代，達到將本校辦學績效與形象推廣至外界，建立優質口碑。</li> <li>3. 建立校內外良好關係已從「默默耕耘」走向「主動出擊」，藉由展現本校教師的特色專業精神與能力，達到學校品牌形象建立，進而強化學校永續經營競爭力。</li> </ol>
<p>強化校友與母校的連結，建置學校校務發展的後盾</p>	<ol style="list-style-type: none"> <li>1. 配合校慶及畢業典禮邀請校友返校參加。</li> <li>2. 傑出校友選拔並公開</li> </ol>	<ol style="list-style-type: none"> <li>1. 使校友們對學校有歸屬感，有利於協助校務推動。</li> </ol>

工作重點	工作項目	預期效益
	<p>表揚。</p> <p>3. 定期編輯及出版校友通訊。</p> <p>4. 積極參加校友會活動，建立校友會及校友活動資料網頁。</p> <p>5. 協助校友辦理校友證及校友會獎助金事宜。</p>	<p>2. 彰顯校友對國家社會暨母校之貢獻，並作為學弟妹效法學習之對象。</p> <p>3. 使校友們瞭解母校的資訊與校友總會、縣市校友會、系友會之相關訊息，凝聚校友認同感及作為資訊溝通的橋樑。</p> <p>4. 藉由參與活動宣導學校發展狀況與重要之校務推動，凝聚校友們之向心力，對校友協助母校發展更有著力點。</p> <p>5. 便利校友回校參訪或研究時使用學校資源，另協辦校友會獎助金業務，以照顧在校學生，發揮傳承不息之精神。</p>

#### (十) 體育室

工作重點	工作項目	預期效益
充實體育教學，強化教學品質	<p>1. 充分利用學校場地設施，開設多元體育課程。</p> <p>2. 改進體育教學評量制度。</p> <p>3. 體育學習成就納入畢業條件。</p>	持續辦理。
養成學生運動習慣，強健學生身心	<p>1. 體育必選修課程多元化。</p> <p>2. 辦理全校(或跨校)體育活動。</p>	全校運動會及路跑各辦理 1 次。
提倡運動風氣，發展健康體適能	<p>1. 落實大一至大四學生體適能檢測。</p> <p>2. 提升學生游泳能力。</p> <p>3. 開設水上活動課程。</p>	<p>1. 學生體適能檢測辦理 1 次。</p> <p>2. 學生游泳能力檢測辦理 2 次。</p>

工作重點	工作項目	預期效益
		3. 水上活動課程開設 2 次。 4. 辦理水上運動會 1 次。
培育優秀運動人才，提高競技運動實力	1. 強化運動代表隊組訓。 2. 改進體育運動績優單獨招生。 3. 增加體育獎學金。 4. 培育國家級運動競技選手。	1. 爭取運動代表隊補助及參加練習賽，預計各 3 次。 2. 體育運動績優單獨招生辦理 1 次。 3. 體育獎學金辦理 1 次。 4. 爭取體育運動績優新生入學。
健全運動設施，營造優良運動環境	1. 改善運動環境與空間。 2. 運動場館有效經營。	1. 場地整修及器材購置。 2. 運動場館收費開放。
回應輔導訪視建議，提升學校體育效能	1. 建立回應體育訪視輔導機制。 2. 落實學校體育自評工作。	配合各項體育訪視作業，預計辦理 1 次。

(十一) 主計室

工作重點	工作項目	預期效益
提昇預決算管理效益，發揮管理會計效能。	1. 配合學校校務發展總體目標與近程發展計畫，妥為編製預算。 2. 召開年度預算分配會議。 3. 辦理全校各單位提出之經費核銷案件審核。 4. 定期追蹤管制各項預算執行進度。 5. 預決算差異分析。 6. 資訊公開適時提供財務表報。	1. 依校務發展編製預算，期能配合學校校務發展與近程發展計畫之需要，並落實零基預算之精神。 2. 貫徹經費分配公開化透明化，妥適分配運用有限資源，強化預算管理。 3. 對核銷案件所提相關憑證之合法性及合理性進行內部審核作業，並注意是否符合政府機關內部審核之各種相關法規、規則、準則、辦法及條例規定，使核銷案件

工作重點	工作項目	預期效益
		<p>能合理及合法的期待。</p> <p>4. 按月於行政會議提報資本支出預算執行進度，以提升預算執行成效。</p> <p>5. 分析年度預算與決算差異原因，作為次年各單位預算分配之參考。</p> <p>6. 於主計室網頁公開預決算資料及每月月報資料。</p>
提升校務基金財務運作彈性空間，並落實營運作業管理機制。	檢討年度預算分配執行情形。	適時提供年度各項經費支用情形，供相關單位檢討，以減少不經濟之支出，進而提升財務績效。

## (十二) 人事室

工作重點	工作項目	預期效益
因應校務發展，強化組織功能	<ol style="list-style-type: none"> <li>1. 修訂本校組織規程及校內重要規章。</li> <li>2. 檢討整併裁撤或調整組織。</li> </ol>	<ol style="list-style-type: none"> <li>1. 配合教育部、行政院人事行政總處、勞工委員會等機關政策及本校校務不定期研訂相關人事規章。</li> <li>2. 配合本校教學政策隨時辦理。</li> </ol>
人力資源規劃及產能績效	<ol style="list-style-type: none"> <li>1. 建立教師多元升等制度，組成專業小組研擬並修正相關法規。</li> <li>2. 強化師資甄聘制度。</li> <li>3. 名譽教授、講座、客座教師遴聘機制：依據「國立嘉義大學名譽教授敦聘要點」、「國立嘉義大學講座設置辦法」及「國立嘉義大學客座教師聘任辦</li> </ol>	<ol style="list-style-type: none"> <li>1. 鼓勵教師多元適性發展，強化教學效能，並將產學合作納入教師升等機制，提升教師產學合作產能與績效。</li> <li>2. 配合各教學單位教學需求，積極延攬國內外優秀專家學者擔任教學研究工作，提升教學服務品質。</li> <li>3. 延攬國內外學術成就卓</li> </ol>

工作重點	工作項目	預期效益
	法」等規定辦理教師聘任。	越之學者至本校任教，促進學術發展，提升本校教學與研究水準。
延攬優秀人才，落實教師彈性薪資制度	設置特聘教授，建置教師彈性薪資制度： 依「國立嘉義大學特聘教授設置要點」及「國立嘉義大學講座設置辦法」規定辦理教師彈性薪資規劃事宜，以留住及獎勵優秀人才。	鼓勵教師增進教學、研究及服務之績效，提升學術競爭力。
有效運用人力資源	1. 實施行政人員職務輪調。 2. 行政人力工作職能分析。	運用分層負責明細表之修訂及職務說明書之修編，就行政工作之核心能力進行合理分析，各類員額及行政人力之彈性規劃與調整。
善用資訊科技，提升人事服務品質	推動雲端資料庫之建置，提升人事服務品質，並廣續維護「教務系統」、「教師提聘系統」、「線上投票系統」及「線上差勤系統」。	推動行政業務電腦化及雲端資料庫之建置，落實職務輪調及經驗傳承之具體措施。
以客為尊之人事服務	1. 傾聽同仁聲音，維護同仁權益。 2. 精進員工協助方案之作為。 3. 推動退休人員之照護及活化退休人力之運用。 4. 落實型塑文官優質組	1. 期以面對面或電子信箱之溝通方式，瞭解同仁問題所在提供必要之協助推動「微關心·無所不在」之人文關懷措施，就員工之工作、生活、健康三面向全面提供各項協助方案，重視員工身心

工作重點	工作項目	預期效益
	織文化推動方案 5. 獎勵績優兼任行政工作教師及職員。 6. 推動多元體育健康活動。 7. 賡續建置各項知識分享管理系統，對於學校人事業務性質，實施改善行政效能及服務品質。	健康，提振工作士氣，營造活潑工作環境。 2. 廣邀退休人員參與校內各項慶祝活動，並有效運用退休人力，協助推動學校業務。 3. 精進同仁專業知識與技能，以因應日趨複雜多元公務環境，提昇整體公務效率與效能。 4. 激勵工作士氣，發揮團隊精神，促進校務之推展革新與進步。 5. 透過體育聯誼活動，增進同仁身心健康，促進彼此情誼，凝聚向心力。 6. 落實標竿學習，建置標準作業流程及內控機制，減少延誤時效，提升行政效率。

(十三) 校園環境安全管理中心

工作重點	工作項目	預期效益
辦理毒化物運作之管理、申報	1. 召開毒性化學物質運作管理委員會。 2. 每季按時申報運作紀錄。 3. 源頭採購總量管制	1. 每季檢視毒化物運作情形，依法規正常運作，避免發生毒化物災害，確保師生安全。 2. 推行毒化物線上申報作業，法規每季申報，避免觸法及嚴格管控毒化物流向。 3. 管制全校毒化物總量，並減少採購或庫存總量，減少環境污染。
協辦或參與嘉義地區毒化災害演習	定期參與嘉義地區或中部地區舉辦之相關活動。	1. 提升毒化災應變能力。 2. 依據毒化災聯防組織相

工作重點	工作項目	預期效益
		關規定，定期維護該系統運作。
推廣環境教育	持續推廣本校辦理環境教育研習班。	<ol style="list-style-type: none"> <li>1. 配合進修部開辦環境教育研習班每年3至4期</li> <li>2. 提升公民環境素養及保護環境觀念</li> </ol>
飲水機管理	<ol style="list-style-type: none"> <li>1. 辦理全校四校區及宿舍區飲水機委外保養及耗材更新，並按季檢查飲水機安全及抽驗水質。</li> <li>2. 逐年汰換老舊機台，確保飲用水安全。</li> </ol>	<ol style="list-style-type: none"> <li>1. 督促廠商按時更換濾心及維護保養，提升服務品質及飲用水安全。</li> <li>2. 每年抽驗飲水機水質200台，監測各校區飲用水標準，確保師生健康。</li> <li>3. 預訂105年度汰換老舊飲水機台30台，減少飲水機故障率。</li> </ol>
永續校園願景	<ol style="list-style-type: none"> <li>1. 辦理全校一般廢棄物清運及回收。</li> <li>2. 蓄水池及水塔設備之清洗。</li> <li>3. 公用洗手間清潔維護和管理。</li> <li>4. 推動綠色採購達成環保署及教育部訂定每年指定採購比率，及協助政府推動環境教育。</li> </ol>	<ol style="list-style-type: none"> <li>1. 落實資源回收分類，提高回收率並降低一般垃圾總量。</li> <li>2. 定期委外清洗蓄水池、水塔設備，以提高用水水質、保障師生健康。</li> <li>3. 委外辦理洗手間清潔維護，以提供優質舒適環境。</li> <li>4. 達成教育部訂定每年指定綠色採購比率90%以上。</li> </ol>
有害事業廢棄物清除	<ol style="list-style-type: none"> <li>1. 集中收集全校各單位產出之有害事業廢棄物，並妥善暫存及後續處理。</li> <li>2. 定期進行實驗室有害廢棄物之清運處理。</li> </ol>	減少有害事業廢棄物，規劃廢藥廢液處理，避免環境污染並確保師生實驗環境安全，以建立永續校園。
辦理事業或污水下水道系統廢(污)水維護處理	<ol style="list-style-type: none"> <li>1. 每年辦理污水設備保養委外操作。</li> <li>2. 每半年辦理排放水檢</li> </ol>	<ol style="list-style-type: none"> <li>1. 污水設備每週進行保養維護以維正常運作並符合排放水標準，避免環</li> </ol>

工作重點	工作項目	預期效益
	測及申報。	境污染並確保師生健康。 2. 每年 1 月及 7 月按時申報檢測排放水水質。
安全衛生管理	<ol style="list-style-type: none"> <li>1. 擬定全校之自動檢查計畫。</li> <li>2. 實驗室安全衛生訪查。</li> <li>3. 辦理實驗室(場所)緊急應變演練。</li> <li>4. 危險設備(如壓力容器及鍋爐等)安全檢查。</li> </ol>	<ol style="list-style-type: none"> <li>1. 各實驗室藉由各項自動檢查表單，檢視實驗室環境安全，降低意外發生機率。</li> <li>2. 訪查及分析實驗場所安全衛生情形，給予改善建議，以提升整體實驗場所安全。</li> <li>3. 藉由緊急應變訓練，使師生了解發生意外時應如何處理及通報。</li> <li>4. 協助辦理 9 台壓力容器安全檢查，以符合法規之規定，並加強危險設備維護使用，以確師生安全。</li> </ol>
健康管理	<ol style="list-style-type: none"> <li>1. 一般健康檢查。</li> <li>2. 特殊健康檢查。</li> </ol>	<ol style="list-style-type: none"> <li>1. 辦理實驗場所一般健檢，及早發現工作者之工作疾病，提早治療及管理，預計 120 人參加。</li> <li>2. 特殊作業環境工作者，實施特殊健檢，預防因作業環境產生之疾病，預計 60 人參加。</li> </ol>
輻射防護管理	<ol style="list-style-type: none"> <li>1. 定期更新輻射源清冊申報。</li> <li>2. 辦理輻射防護教育訓練。</li> </ol>	<ol style="list-style-type: none"> <li>1. 定期辦理輻射申報，掌握本校輻射源異動情形。防止輻射傷害，確保師生安全。</li> <li>2. 藉由教育訓練提升師生對於輻射防護之了解，預計 80 人次參加。</li> </ol>
實驗室安全衛生教育訓練	<ol style="list-style-type: none"> <li>1. 職業安全衛生教育訓練。</li> </ol>	<ol style="list-style-type: none"> <li>1. 辦理教育訓練以符合法規需求，並提升工作者</li> </ol>



工作重點	工作項目	預期效益
	2. 室實驗室安全衛生教育訓練。	對於工作環境安全之了解，避免職災發生，預計 600 人次參加。 2. 藉由教育訓練，使師生了解實驗場所應注意之化學、生物及機械等安全衛生事項，預計 120 人次參加。

#### (十四) 通識教育中心

工作重點	工作項目	預期效益
1. 開設五大領域通識教育課程。	開設三校區通識教育課程。	每學期開設核心課程、多元課程，總計 374 班，提供學生修課需求，以符畢業標準。
2. 辦理校訂選修「專業校外實習」課程。	1. 受理校訂選修「專業校外實習」申請。 2. 辦理學生實習期間意外保險。 3. 辦理教師訪視差旅費核銷。	1. 縮短學用落差，加強教學成效與產業人才需求 2. 提供學生相關工作經驗，有利畢業後就業。
3. 開設「通識講座」、「創業講座」課程。	1. 邀請各領域專家學者及企業人士擔任講座。 2. 辦理講座鐘點費、交通費核銷。	1. 訓練反思能力，建立宏遠的國際觀，強化知識人多元深度的關懷層面。 2. 藉由不同行業的創業模式及歷程，讓學生瞭解目前的創業方向及結構。
4. 發行「嘉義大學通識學報」。	1. 辦理學報徵稿、審稿相關事宜。 2. 辦理審稿費核銷。	提供校內外教師研究成果發表之管道。
5. 辦理通識教育相關研討會、工作坊。	1. 辦理教學法研習會。 2. 辦理產學座談會。	1. 增進教師教學實務內容。 2. 提供業界人士與學生交流管道。

(十五) 師資培育中心

工作重點	工作項目	預期效益
研訂績效衡量指標 (KPI)	<ol style="list-style-type: none"> <li>1. 訂定校級師資生績效衡量指標；協助院系師資生績效衡量指標之相關事宜。</li> <li>2. 依據師資生績效衡量指標定期考核，建立完善管理控制機制。</li> </ol>	<ol style="list-style-type: none"> <li>1. 能建構衡量本校師資生學習績效之指標。</li> <li>2. 能增進全校師資生之學習績效。</li> </ol>
訂定師資卓越及精緻重點研究領域，積極向教育部提出計畫	<ol style="list-style-type: none"> <li>1. 研擬具培育師資生之重點發展領域。</li> <li>2. 發展大學與地方中、小、特、幼合作，提升競爭優勢。</li> </ol>	<ol style="list-style-type: none"> <li>1. 能精緻化師資生各領域學科知識與教學專業，並加強補救教學及偏鄉服務能力精進。</li> <li>2. 能積極與地方學校合作、建立專業合作學校。</li> </ol>
完善各項師資環境之整備，促進全方位發展	<ol style="list-style-type: none"> <li>1. 健全師資生修習、培育、輔導及淘汰法規與檢核機制。</li> <li>2. 跨領域師資培育人力整合。</li> <li>3. 教材教具的研發與整合。</li> <li>4. 鼓勵師資生朝其它就業發展(高普考考試、文教機構業)。</li> </ol>	<ol style="list-style-type: none"> <li>1. 能因應教育部師資培育各項法規，進行本校師資培育中心修習、培育及輔導等各項法規的修訂。</li> <li>2. 能規劃與實施各項師資培育活動，並建置完善的考核機制與辦法。</li> <li>3. 能結合地方、大學與實習學校之間的資源，完成跨領域師資培育人才的建置與整合。</li> <li>4. 能鼓勵專家教師研發各領域的教材或教具，培育師培生的教材教育的開發能力。</li> <li>5. 能藉由班級輔導的機制，鼓勵師培生參與國家考試或創立文教事業方向前進。</li> </ol>
推動區域教育資源整合，深耕在地教育	善用本校研發及教學能量，協助鄰近學校合作與	<ol style="list-style-type: none"> <li>1. 能結合科技部計畫之申請與實施，協助鄰近中</li> </ol>

工作重點	工作項目	預期效益
	發展。	<p>小學發展學校課程與革新教學實務。</p> <p>2. 能透過本中心地方教育輔導組，善用本校的研究與教學能量，促進鄰近中小學的教師專業發展。</p>

#### (十六) 語言中心

工作重點	工作項目	預期效益
提升大學英語文課程之教學品質，系統性規劃學生學習歷程	<ol style="list-style-type: none"> <li>1. 建立大學英文課程及課後輔導學習地圖。</li> <li>2. 建置大學英文課程之能力指標並全面實施。</li> </ol>	提升本校學生英語文基本能力。
提供適性大學英文課程，提高學生英語文學習成效	<ol style="list-style-type: none"> <li>1. 實施新生英文分級測驗。</li> <li>2. 採用能力分班授課。</li> <li>3. 建立完整升級降級制度。</li> </ol>	提升本校學生英語文基本能力。
辦理課後英文輔導及活動，建構英文課後輔導系統	<ol style="list-style-type: none"> <li>1. 大一英文 Level C 課後輔導。</li> <li>2. 多元活動或競賽。</li> <li>3. 多元學習講座。</li> <li>4. 鼓勵(輔導)學生參加各項英語文能力競賽。</li> </ol>	提升本校學生英語文基本能力。
建立多元、適性之個別輔導，培養學生英文自學能力	<ol style="list-style-type: none"> <li>1. 小老師輔導。</li> <li>2. 外籍老師輔導。</li> <li>3. 開設多元課程。</li> </ol>	提升本校學生英語文基本能力。
實施英文畢業門檻，把關學生學習成效	<ol style="list-style-type: none"> <li>1. 協辦校外標準化測驗，增加學生報考率。</li> <li>2. 辦理校內英檢。</li> <li>3. 開設英文補救課程。</li> </ol>	提升英文畢業門檻通過率。
辦理教育部 105 年華語文教育機構評鑑實地訪	<ol style="list-style-type: none"> <li>1. 進行自我評鑑。</li> <li>2. 完成自評報告。</li> </ol>	1. 通過教育部華語文教育機構評鑑。

工作重點	工作項目	預期效益
評作業	<ol style="list-style-type: none"> <li>3. 由教育部委員進行實地訪視。</li> <li>4. 針對委員建議進行改善。</li> </ol>	<ol style="list-style-type: none"> <li>2. 提升本校華語教學品質及環境。</li> </ol>
全面辦理對外華語推廣班課程	<ol style="list-style-type: none"> <li>1. 持續進行招生作業，並投入文宣海報、網路之宣傳。</li> <li>2. 控管華語教師之教學品質。</li> <li>3. 提供優質的華語學習環境。</li> </ol>	提高海外外籍人士來校學習對外華語推廣課程之人數。
執行 105 年教育部增能計畫	<ol style="list-style-type: none"> <li>1. 執行 D3-1 扎根學生基礎英文能力。</li> <li>2. 執行 D3-2 英語拔尖計畫。</li> <li>3. 執行 D3-3 華語多元學習計畫。</li> </ol>	<ol style="list-style-type: none"> <li>1. 提升本校學生之學術英文能力。</li> <li>2. 強化外籍學生之華語學習成效。</li> <li>3. 建置華語 TOCFL 題庫。</li> </ol>
健全校內國際學生之華語學習課程並強化華語文學習之輔導措施	<ol style="list-style-type: none"> <li>1. 規劃並執行完整華語文學習之語言課程。</li> <li>2. 強化華語小老師課後輔導機制。</li> <li>3. 鼓勵外籍學生參加華語能力認證測驗。</li> </ol>	<ol style="list-style-type: none"> <li>1. 提供系統性的華語教學。</li> <li>2. 提高外籍學生參加 TOCFL 考試之通過率。</li> </ol>
積極辦理外語推廣班課程	<ol style="list-style-type: none"> <li>1. 規劃多元外語推廣班課程。</li> <li>2. 與在地產業機構合作，提供產學教學合作計畫。</li> </ol>	提升嘉義及鄰近地區外語學習人口，訓練多國語言能力，為接軌國際預備。

(十七) 師範學院

工作重點	工作項目	預期效益
教學	<ol style="list-style-type: none"> <li>1. 重視課程革新，導引教學方向：各系所每年定期召開課程委員會，修訂必選修科目。並建立網路課程系統，方便學生了解課程目標與內容。</li> <li>2. 持續推動教學科技化，建構不受時空限制的學習環境：一方面鼓勵提升老師們運用網路教學平台(moodle)知能，方便學生學習。另一方面推動電子白板教學與智慧型教室，增進教學方式多元化。</li> <li>3. 加強見習實習增進理論與實務結合：從大一開始，每班都能至校外見習實習，以提升學生學習動機，並增進理論學習效果。</li> <li>4. 加強師資生教學基本能力：推動七項教學基本能力研習與檢定，包括板書、硬筆字、說故事、字音字形、檢定電子白板操作、教學活動設計、自然科實驗操作。</li> </ol>	<ol style="list-style-type: none"> <li>1. 師資生通過 3 項教學基本能力檢定比率 70% 以上。</li> <li>2. 應屆師資生教師資格檢定通過率 75% 以上。</li> </ol>
研究	<ol style="list-style-type: none"> <li>1. 鼓勵教師研究，提升研究能量：鼓勵教師爭取科技部研究計畫，發表期刊論文，以</li> </ol>	<ol style="list-style-type: none"> <li>1. 科技部專題研究計畫 30 件以上。</li> <li>2. 科技部大專生研究計畫 10 件以上。</li> </ol>

工作重點	工作項目	預期效益
	<p>及研討會論文發表。同時鼓勵研究生發表論文及大學。</p> <p>2. 鼓勵大學部學生申請大專生參與科技部專題研究，以提升學生專題研究能力。</p> <p>3. 持續提供推廣服務與承接公私部門委託案，善盡社會責任：本學院地處雲嘉地區，長久以來，協助縣市政府、學校機構推展教育，也辦理在職進修學程，滿足地區教育人員進修需求。</p>	<p>3. 承接中央與地方政府委託案 1000 萬元以上。</p>

(十八) 人文藝術學院

工作重點	工作項目	預期效益
學院發展計畫	<p>結合人文與藝術兩大學群，自創建之初，即以發展成為一個「人文矽島新社會」，並以成為一所「創意學院」為奮鬥目標。在教學、研究與服務各方面，始終依循理論與創作並重的基本原則，並力求發揮創意，為開創新局作出各種努力。</p>	<p>1. 舉辦「2016 嘉大藝術季」。</p> <p>2. 舉辦「105 學年度創意迎新」。</p> <p>3. 舉辦第十二屆「嘉義研究學術研討會」並出版第 13、14 期《嘉義研究》</p> <p>4. 舉辦「104 學年度全校合唱比賽院級初賽」。</p> <p>5. 應用歷史系 4 名學生前往日本岡山擔任交換生。</p> <p>6. 音樂系 2 名學生前往美國喬治亞州立大學擔任交換生。</p> <p>7. 中文系 8 名學生前往中國北京傳媒大學擔任交</p>

工作重點	工作項目	預期效益
		換生。 8. 中文系暑期實習生資料： 9. 中國北京傳媒大學4名、上海華東師範大學2名。
教學	1. 依據核心能力進行課程規劃與設計。 2. 開設多元課程。 3. 提升教學品質。 4. 落實教學大綱內容上網，使上網率達百分之百。	1. 每學期召開課程會議至少1-2次。 2. 持續開設「文化創意產業微學程」、「文化觀光微學程」及「藝術管理微學程」。 3. 全院教師座談每學年辦理1次。 4. 全院教師座談全體教師出席與會。 5. 105年舉辦2場教師專業成長講座。 6. 每學期上傳比率為100%。
特色研究	1. 提升研究質與量。 2. 每年出版學術刊，提升在學術界的能見度，建立起專有特色研究。 3. 提升學術聲望，舉辦國內及國際性的學術研討會。	1. 辦理「學生研究論文院長獎」。 2. 教師論文發表至少10篇。 3. 科技部研究計畫至少8件。 4. 每學期至少辦理5場講座。 5. 至少舉辦6場音樂會。 6. 至少舉辦6場展覽。 7. 《嘉大中文學報》出刊第11期。 8. 《視覺藝術論壇》出刊第11期。 9. 《藝術研究期刊》出刊第12期。 10. 《人文研究期刊》出刊第13期。

工作重點	工作項目	預期效益
		11. 《嘉義研究》第 13、14 期。 12. 音樂系舉辦「2016 台灣當代音樂生態學術論壇」。 13. 藝術系舉辦「2016 視覺藝術新視野學術研討會」。 14. 歷史系舉辦第七屆「區域史地暨應用史學學術研討會」。 15. 台文中心舉辦第十二屆「嘉義研究學術研討會」
未來發展與工作重點	1. 增進團隊和諧，達到學術、服務及教學之成長。 2. 促進學生凝聚力，推動跨領域之認識與學習。 3. 學生在學習與生活上的輔導。 4. 輔導學生專業實習。 5. 國際學術交流。 6. 加強與社區、輔導區教育機構互動交流。 7. 強化對社區之專業服務。	1. 舉辦「105 學年度全院教師座談」。 2. 舉辦「105 學年度創意迎新」。 3. 執行第一期「大學學習生態系統創新計畫」。 4. 執行第一期「特色大學試辦計畫」。 5. 各系每學期辦理座談至少 2 次。 6. 音樂系「音樂劇」演出。 7. 藝術系「畢業展」展覽。 8. 中文系「中文之夜」演出。 9. 外語系「英語話劇」演出。 10. 音樂系「嘉大新聲」演出。 11. 各系辦理相關講座至少 1 次或相關展演至少 3 場。 12. 參與國際性學術研討會或其他學術交流活動，



工作重點	工作項目	預期效益
		<p>參與師生之次數達到 50%。</p> <p>13. 外籍生至少 5 位、僑生至少 10 位蒞院進行學術交流。</p> <p>14. 音樂系每學期至少辦理 5 場大師班或合作演出。</p> <p>15. 2016 嘉大藝術季將邀請至少 3 場國外專家學者蒞校。</p> <p>16. 台文中心舉辦第十二屆「嘉義研究」國際學術研討會。</p> <p>17. 開放之展覽或演出場次至少 5 場。</p> <p>18. 至高中音樂班輔導教學至少 5 次。</p> <p>19. 支援鄰近國中小學舉辦各項藝文活動至少 5 場。</p> <p>20. 教師擔任校外委員、評審或命題老師至少 20 場。</p>
標竿學習	學習對象：國立臺灣師範大學文學院、音樂學院及藝術學院。	<p>1. 國際研究成果-教師參加國際學術會議或發表論文 10 人次以上</p> <p>2. 教師申請科技部、教育部以及其他單位補助之研究計畫 10 件以上</p> <p>3. 學生參加研究生學術研討會發表論文 3 人次以上</p> <p>4. 師生實地參訪 3 次以上</p> <p>5. 客座學術交流及大師班 3 次以上</p> <p>6. 學術專題講座與小型工作坊 10 次以上</p> <p>7. 音樂系師生演奏 5 次以</p>

工作重點	工作項目	預期效益
		上 8. 藝術系師生作品展覽 5 次以上

(十九) 管理學院

工作重點	工作項目	預期效益
推動管理學院課程模組化。	<ol style="list-style-type: none"> <li>1. 調整課程架構。</li> <li>2. 導入課程分流。</li> <li>3. 增加實務型學程。</li> </ol>	<ol style="list-style-type: none"> <li>1. 建立理論與實務並重的養成教育。</li> <li>2. 引導學生完成模組課程，強化專業能力。</li> <li>3. 透過實務課程操作，協助學生就業能無縫接軌。</li> </ol>
提高產學合作能量與落實產業實踐。	<ol style="list-style-type: none"> <li>1. 爭取政府單位之產學計畫。</li> <li>2. 輔導雲嘉南地區廠商。</li> <li>3. 參與社會工商社團組織。</li> <li>4. 連結在學生及畢業校友。</li> <li>5. 結合策略聯盟夥伴。</li> </ol>	<ol style="list-style-type: none"> <li>1. 讓教師將豐富的理論知識應用到產業，解決企業的實務問題。</li> <li>2. 將寶貴的產業經驗透過教學傳授予學生，並拓展研究廣度。</li> </ol>
安排學生校外實習。	<ol style="list-style-type: none"> <li>1. 奠定良好理論與實務基礎。</li> <li>2. 結合各學系本位課程與校外實習機構規劃實習內容。</li> <li>3. 邀請師生與實習機構，舉辦成果分享會，將成果回饋做為課程革新之參考。</li> </ol>	<ol style="list-style-type: none"> <li>1. 使學生提早體驗職場，建立正確工作態度。</li> <li>2. 以「做中學」、「學中做」的方式，協助學生厚植職場工作能力，提升就業競爭力。</li> <li>3. 吸取業界新知，適時掌握產業脈動，隨時了解業界現況，以利適時修改教學方針。</li> </ol>
擴大與深化國際交流與合作。	<ol style="list-style-type: none"> <li>1. 鼓勵教師英文授課。</li> <li>2. 增加交流學校。</li> <li>3. 擴大交流層面。</li> <li>4. 安排教師、學生互訪。</li> </ol>	<ol style="list-style-type: none"> <li>1. 增加教師研究內涵。</li> <li>2. 豐富教師教學內容。</li> <li>3. 增廣學生見聞。</li> <li>4. 提升學校國際能見度。</li> </ol>

工作重點	工作項目	預期效益
	5. 舉辦演講與交流研討會。 6. 鼓勵學生交換。	5. 促進學校招收海外學生。
提供推廣服務與承接委託案，善盡社會責任。	1. 辦理服務學習。 2. 鼓勵教師擔任各公、民營機構之各項顧問及委員工作、演講主講、提供專業諮詢服務等。 3. 整合管理學院師資支援管理學院碩士在職專班。	1. 透過服務學習機會，以養成學生社會服務精神。 2. 藉由提供諮詢服務來增加學校知名度，積極建立產學伙伴關係，爭取校外資源。 3. 提供業界人士在職進修學程，滿足進修學習之需求。 4. 有效的跨領域知識資源整合，利於簽訂產學合作計畫之機會。
辦理教師聘任、評鑑及升等審查作業。	1. 辦理教師聘任、評鑑及升等審查等相關行政作業。	1. 透過教師資格審核及教學研究考核，確保教學品質與競爭力。 2. 藉由多元教師升等途徑，落實縮短學用落差，以改善教師資格審查制度過於偏重學術論文的現象。

## (二十) 農學院

工作重點	工作項目	預期效益
召開院務會議	1. 推動成立獸醫學院，獸醫學系延長修業年限 106 年雲嘉南動物疾病診斷中心改制為建置單位。 2. 105 學年度成立景觀學系碩士班及農場管理學位學程進修學士公費專班。	1. 使我國獸醫學院教育統一，增加營收。 2. 增加學生來源及收入。 3. 減少支出增加收入。 4. 增加學生來源。 5. 提升院務品質。

工作重點	工作項目	預期效益
	3. 檢討南靖農場是否繼續承租。 4. 規劃 107 學年度成立農業科學碩士在職專班學位學程。 5. 推選本院 104 學年度優良導師。 6. 檢討本院各單位 104 學年度工作成果。 7. 規劃本院各單位 105 學年度工作計畫。 8. 推選本院 105 學年度各項委員會代表。	
召開院主管會議	1. 規劃八掌短竹實習農場使用事宜。 2. 研商本院各系所 105 年度招生策略及各項事宜。	1. 增加學生實習農場並改善教學品質。 2. 增加學生來源。 3. 提升本院各項工作效率。
召開教師評鑑委員會會議	辦理系所教師評鑑。	以提升本院教師教學、研究、輔導及服務之專業品質與水準。
召開院教評會	1. 修訂本院與教師有關法規。 2. 審查本院教師執行科技部 104 年度補助大專校院獎勵特殊優秀人才措施執行績效。 3. 審查本院教師申請科技部 105 年度補助大專校院獎勵特殊優秀人才措施計畫案。 4. 甄選本院 104 學年度服務績優教師、傑出通識教育教師、績優實習指導教師、教學績優教師。 5. 本院農藝學系、園藝	1. 提升本院教師品質。 2. 提升本院教師研究之質與量。 3. 提升本院教師服務、教學及實習指導水準。 4. 增加教師員額以提升本院教學研究及服務品質。 5. 提升本院教師教學研究及服務品質。

工作重點	工作項目	預期效益
	學系、獸醫學系及景觀學系 105 學年度第 1 學期新聘教師審查案。 6. 本院各系專兼任教師續聘案及年資加薪案。 7. 審查本院 105 學年度教師升等案。	

(二十一) 理工學院

工作重點	工作項目	預期效益
院系所發展計畫	1. 補足系所教師員額。 2. 發展系所特色領域。 3. 加強招生宣傳工作。 4. 辦理教育部特色大學試辦計畫 A 主軸成為區域知識中心。	1. 達成每學系均設研究所並朝永續經營發展。 2. 發展特色科普教材及培育特色科普人才。
教學	1. 配合教務處推動課程模組化及課程分流，召開課程委員會，邀請專家學者審查課程標準。 2. 增加或汰換老舊教學實驗設備，建置特色實驗室，更新多媒體教學軟硬體設備。 3. 辦理教師專業成長講座。 4. 鼓勵教師上課教材內容結合系所發展特色，運用多媒體教材互動教學。 5. 聘請專家學者專題演講 6. 結合課程辦理各類專	1. 提供學生於在校修習期間得選擇學術研究訓練或專業實務應用的生涯進路。 2. 提升教學研究品質。 3. 接軌社會經濟脈動及產業發展動向。

工作重點	工作項目	預期效益
	<p>長檢定(如程式檢定、氣壓檢定...等)。</p> <p>7. 申請教育部相關教材改進與課程補助計畫。</p> <p>8. 鼓勵師生參加各項相關競賽及參展，以訓練及提升學生實務經驗。</p>	
特色研究	<p>1. 各系所建立特色研究領域發向，</p> <p>2. 籌組跨領域特色研究團隊申請計畫。</p> <p>3. 鼓勵並協助教師積極爭取各類計畫，如科技部、教育部、經濟部等政府委託計畫或建教合作計畫。</p> <p>4. 教師透過研究計畫執行，培養學生學術研究能力。</p> <p>5. 鼓勵師生參加國際學術研討會，發表學術期刊論文。</p> <p>6. 鼓勵教師參加赴業界增能計畫。</p> <p>7. 辦理學術研討會，強化學術經驗交流。</p> <p>8. 辦理理工學院創意專題競賽活動。</p>	<p>1. 期能達研究輔助教學，教學輔助研究之功效。</p> <p>2. 期能通過政府研究計畫總件數 55 件、教師發表 SCI 期刊論文總篇數 105 篇、學生參加國際學術會議或發表論文 35 篇、教師發表國內外研討會論文總篇數 130 篇、產學合作交流件數 12 件。</p>
輔導	<p>1. 定期舉辦院、系師生座談會。</p> <p>2. 定期舉辦院、系各項體育活動。</p> <p>3. 不定期舉辦院、系聯誼或團康活動。</p> <p>4. 輔導學生辦理選課相</p>	<p>1. 使學生在學校能安心生活與學習。</p> <p>2. 使學生認識將來出路。</p>

工作重點	工作項目	預期效益
	關事宜。 5. 教師 office hours，提供學生課業、生活、感情、生涯規劃等諮詢與討論。 6. 配合學務處導師制度規劃，辦理班導師活動。 7. 參與畢業班校園徵才活動。 8. 輔導學生參加各類專題競賽。	
推廣服務	1. 定期舉辦教師產業參訪。 2. 舉辦學生業界參訪活動。 3. 邀請業界精英演講與座談。 4. 辦理業界師資協同教學。 5. 積極與產業界洽談合作事宜，申請產學合作計畫。 6. 擔任校外各活動之評審委員、評鑑委員以提升院、系、校之知名度。 7. 擔任外校學術專題講座主講人、碩博士班口試委員，及擔任外校命題委員、高普考典試委員。	1. 建立及強化產學夥伴關係，提昇推廣服務效能。 2. 促進師生與產業界交流合作。
國際化	1. 邀請國內外知名之學者蒞校演講。 2. 鼓勵老師參加國際會議以拓展嘉義大學之知名度。	增加國際交流機會。

工作重點	工作項目	預期效益
	3. 鼓勵教師招收國際學生。 4. 鼓勵學生參與國際性之學術研討會。	

(二十二) 生命科學院

工作重點	工作項目	預期效益
課程與教學	1. 推動業師與系所教師協同教學，強化專業課程與產業實務結合。 2. 申請生技產業人才培訓就業學程。 3. 辦理全英文碩士學位學程課程。	1. 提升教學效率與品質，豐富學生專業領域學習視野。 2. 提高職涯規劃能力，增加職場競爭力及順利與職場接軌。 3. 提昇國內學生的國際觀與全球視野，以培養具有國際競爭力的優秀人才，面對未來全球化的競爭環境。
實習與輔導	1. 與地方產業連結推動在地產官學合作，簽署建教合作協議。 2. 辦理學生創新創業競賽及創業輔導。 3. 辦理學生學習成果海報競賽。 4. 辦理產業實習成效評量。	1. 提供學生實習見實的場所，進行各項產業實習與參訪。 2. 鼓勵學生勇於實踐創業構思，活化學生之創意、研究技能、進而整合創新技術及思維，並與本校創新育成中心合作給進行輔導，協助媒合業界資助以達成創業計畫。 3. 透過競賽分享學生總整知識。 4. 引導學生進行專題報告，透過公開發表方式分享學習成效。
研究與專業成長	1. 組成跨院跨領域團隊，積極與業界連結	1. 透過跨院跨領域合作，推動生技合作與業界連



工作重點	工作項目	預期效益
	<p>推動在地產官學合作，推動國家整合型計畫。</p> <p>2. 配合學校爭取及執行各項教學計畫(三五工程計畫、山海工程計畫、大學學習生態系統創新計畫)。</p> <p>3. 辦理教師社群與專業成長講座。</p> <p>4. 辦理院內教職同仁自強活動。</p>	<p>結及推動在地產官學合作，爭取國家整合型計畫。</p> <p>2. 引導學生了解在地環境，透過輔導鄉村學生學習，促進學生在地關懷，提升鄉村學生知能，共同翻轉教育與學習經驗。</p> <p>3. 教師間相互琢磨透過經驗的傳遞與相互切磋，針對不同主題進行討論，達到知識交流的目的，以提升教學知能與成效。</p> <p>4. 透過自強活動的辦理，增進院內同仁間的凝聚力。</p>
院系所特色發展	<p>1. 成立研發中心。</p> <p>2. 教師研究產品化。</p> <p>3. 與曉明女中簽署合作協議並持續與其他高中學校洽談合作事宜。</p> <p>4. 精進各項招生宣傳，主動至雲嘉南地區高中職進行各系所特色的招生活動。</p>	<p>1. 推動本院生物資材的研發能量更上一層樓，並推動國內保健生技產業躍上國際舞臺。</p> <p>2. 推動各系成立公司，對外營運，擴展資源、自籌財源。</p> <p>3. 搭建教育合作的平台，拓展師生關係，建立高中職畢業生升學及回流教育之終身學習政策，達成「優質化高中，高品質大學」之終極目標。</p> <p>4. 因應少子化的衝擊招生處於劣勢，採取主動出擊的方式，以系所特色為根基，吸引學生前來就讀。</p>
拓展國際視野	1. 與國外大學簽署學術	1. 提供教師及學生多元交

工作重點	工作項目	預期效益
	交流協定締結姊妹院。 2. 開設全英語碩士學位學程課程。 3. 協助同學出國研修及海外實習。	流的平台以擴展國際視野。 2. 推動碩士雙聯學制，提升既有學生的學習水準，增加世界各國學生來台求學的意願。 3. 增進學生國際視野及跨文化適應與溝通的能力。
產學合作	1. 與財團法人生物科技發展中心簽定。 2. 與產業及醫院簽署合作協定。 3. 結合地方資源，發展在地文化產業。	1. 協助教師研究成果開發所需資源及專利申請。 2. 提供學生實習與見習場所及教師研究的資源。 3. 與雲嘉南濱海風景管理處及特有生物研究保育中心合作，落實院的整體發展。
成立院務發展評鑑及諮詢發展委員會	推薦及遴選 11-14 委員組成院務發展評鑑及諮詢委員會。	提供院務發展的諮詢及工作成果的評鑑，讓院的發展更趨完善。
推廣服務工作	1. 協助廠商及民眾各項檢驗，並增加檢驗項目並逐年增加檢驗項目。 2. 協助產業導入現代化養殖技術及概念。 3. 鼓勵各系辦理營隊活動。	1. 協助廠商食品添加物及藥物殘留積極推動檢驗分析業務，對產品安全進行把關，除水產藥物檢測、水質安全檢驗及農產品銷履歷驗證推廣等，提供鄰近縣市相關產業之應用發展。 2. 透過各項現代化技術的導入，協助產業升級。 3. 賡續辦理各系營隊活動，提高國內高中同學對生命科學院之了解。

## 六、投資項目規劃

- (一) 依 105 年 3 月 8 日校務基金管理委員會財務管理小組決議，基於風險考量，有關 本校累存資金之投資規劃，目前仍以辦理定期存款為宜。相關會議決議並已簽准提校務基金管理委員會審議。
- (二) 惟為增加利息收入，除以每筆 500 萬元以下辦理郵局定期存款，以適用較高的利率外(以 2 年期固定利率為例，未達 500 萬元：1.125%；500 萬元以上：0.270%)並隨時視資金狀況增加定期存款金額，每年平均為學校增加 2,985,057 元。本校近 3 年利息收入金額詳參下表。

本校近 3 年利息收入 (單位:元)

年度	102 年度	103 年度	104 年度
利息收入	9,153,734	11,730,948	15,123,848
較前一年度增加金額		2,577,214	3,392,900

資料來源:整理自本校收支餘絀決算表

- (三) 另因應本校自籌收入收支管理規則及校務基金管理委員會設置要點部分條文修正，配合修正本校「投資取得之收益收支管理要點」部分條文(含增訂「投資管理小組」組成方式等事項)，並於 105 年 2 月 25 日簽准提本校校務基金管理委員會審議，俟完成後再提「投資管理小組」進行後續整體投資策略的評估。
- (四) 又學校留存資金之金額非算充裕(本校 104 年度收支決算短絀數 1,073 萬 8,095 元)，且 2016 年起配合本校 3 五工程啟動，需有大筆自有資金配合支用，例如:增建新民校區學生宿舍預估 2.6 億元、改建現代化體育館預估 7 億元、改建學生活動中心大樓預估 5 億元、增建教育大樓預估 3.5 億元、增建人文藝術大樓預估 2 億元、增建農訓大樓預估 2 億元，合計 22.1 億元，併予陳明。

## 七、其他

在面對教育大環境變化日趨嚴峻及少子化等高教問題下，本校未來校務發展趨勢將依時局擬定 15 年發展目標，第一個 5 年定為「創新轉型」，第二個 5 年全校師生團結一心「勵精圖治」，使本校能在第三個 5 年達到「基業長青」。此一

長程發展目標，不僅勾勒出本校長期建設發展藍圖，也讓學校有更大的格局與視野，迎頭趕上國際潮流。

為了正視當前少子化與學用落差的危機，積極創造轉機進而永續長青發展，本校依據「以知識服務社會、以科技引領進步、以人文美化生命」的校務發展主軸，持續落實八大治校理念，以教學卓越品保、研究創新與產業實踐、建構國際化活絡平台、社會服務與善盡社會責任及校務經營與績效管理等五個面向，在已逐漸展現績效的基礎上繼續強化落實，或兼顧時宜之需與前瞻性考量的規劃所訂定必須達成的使命，的策略分析：

### （一）教學卓越品保

#### 1. 建立教師專業發展環境，培育術德兼備優秀人才

- （1）建構更優質與永續發展的師資生態園區：大學係「以人為本」的有機組織，教師在大學整體經營團隊中角色極為重要，構築優質的師資生態，首要營造能讓每一位教師發揮所長的生態環境，凝聚其向心力與認同熱情，體認其表現與學校整體營運績效密不可分，建立榮辱與共的生命共同體關係。人和尤為重要，堅守誠信、待人謙沖、保持理性，各項校務訂定明確目標，務求訊息正確透明，以產出效益回饋激勵機制建立競爭平臺，尊重專業建立同行評比的品保標準，在品質為導向的競爭機制上，鼓勵參與進行君子之爭。教師同儕間能以開放胸懷，相互切磋學習與提攜鼓勵，尤其成立綜合大學以後對於新進許多教師，資深教師若能以身作則，樹立典範引導栽培後進，強化其枝幹與根系之茁壯，更勝於要求其開花結果的遠見，期許未來均長成健康大樹，成為不畏強風大雨且能年年豐產，營造優質的師資生態。
- （2）延攬與強化師資陣容：各系所新徵聘師資以招生報到就學人數以及所需師資專長學經歷為主要考量，已規劃採行三級四審教師評審機制，提高延聘優質師資的客觀公平性與前瞻性，建構本校新進師資養成環境與輔導專業精進，並落實健全教學績效評量機制，推動多元升等管道及建立相關獎勵標準，激發教師敬業樂群勇於多元展現才華的熱情，提升教師專業素養與教學效能。

- (3) 激發學生學習動機營造翻轉式教學氛圍：學校宜多關心與關懷學生學習興趣與期待，改變傳統教室刻版模式活化多元教學互動，激發學生學習動機，引導學生聚焦專精學習，協助學生規劃生涯路徑，推動學用合一之課程分流計畫，引導教師改變教學型態，將產業合作深入課程和教學。尤其，鼓勵各系所教師積極走出校園，建立與相關產業界互動互信平臺，建構提供教師進行產業合作與學生更有利的校外專業實務實習的機會，教師可藉產學頻繁互動致力於產學研發而得到創新加值實踐的機會，學生也會因追隨教師參與產學研發或專業實習的機緣，因深刻體認在校所學課程可以與畢業就業密切接軌而激發學習動機與動力。
- (4) 落實學生基礎學科能力並加強生活教育：所有教師從事教育工作，要深切體認學校是培育人才的搖籃，以學生的前途為優先考量，積極提升教學品質，提供具縱深與廣度的教學內容，隨時檢討教學成效；積極整合課程間的銜接性，尤其要嚴格管控學習品質不輕易放水，養成學生勤奮的讀書風氣，紮實基礎學科能力及實習操作之基本功。另外，針對學生的態度與價值觀、與人相處的誠信、禮貌與應對進退等生活教育，亦需不厭其煩的要求與糾正，教師不只為經師，讓學生學習將知識轉化為生活應用常識，更宜為人師，培養學生生活上的待人處事能力與心態及正確的人生價值觀。

## 2. 建構優質教學相長環境，模組化人才適性分流培育

- (1) 教師業界增能：因應社會多元專長優質人才需求，由學院主導建立跨領域學程體制，發展具學院特色，鏈結就業的跨領域學程，增加教師與業界接觸機會，使教師專業知識能夠與時俱進，藉此建立多元學習，提升指導學生至業界實習之能力及宏觀視野與全方位專業能力。本校在推動模組化教學提供學生適性分流發展的過程中，教師亦相對依其專業特質強項作適當分流各自發揮其特色功能，尤其強調大學部學生從二年級即加入教師的研究團隊參與專題研究，三年級時鼓勵申請科技部之大專生研究計畫及參加校內外各項比賽，以提高其企圖心、團隊合作能力與增進實務能力，進而

參加學碩士一貫甄試進入研究所，繼續深化其專題研究內涵品質並可減少一年完成碩士學位，教師勢必因而教學相長而提升其能量。

- (2) 多元的專業實習制度，深化產學鏈結啟動就業準備：課程架構規劃大三學生至業界見習，以瞭解產業新趨勢，規劃針對不準備直接唸研究所之大四學生，在學校指導教師及業界實習業師共同督導下，可以全學期到業界專業實習，培養實作能力，並提前與業界接觸，以無縫接軌啟動就業準備，提升就業競爭力。此外，鼓勵授課教師與產、官、研專家共同教授課程，透過學術界與產業界密切互動對話，協助學生理論與實務整合，讓學生學習與產業無縫接軌，畢業後直接為業界所用，強化最後一哩競爭力。
- (3) 多元尊重與關懷包容弱勢之校園和諧：包括原住民關懷，僑生外籍生語言、生活及文化調適，身心障礙學生及新住民學生等，雖然僅佔少數，但因他們的存在，可讓年輕學子體認人與人之間最重要的多元尊重與關懷包容，增加生命教育內涵的廣度與深度。本校原住民族教育及產業發展中心投入原住民關懷多年，利用寒暑假時間安排部落學習與服務之旅，實質體認部落、參與部落，以增進族群文化的了解與認同。進而協助原鄉部落產業永續發展、藝術文創與休閒觀光結合等，例如阿里山鄒族就是很好就近發揮績效的對象。本校國際事務處之設立，主要因應僑生與外籍生逐年快速增加之需，也是營造國際化校園情境重要的成果，對提升國際行動力與競爭力有正面影響。針對身心障礙學生，本校有輔導中心資源教室及特教學系給予能力所及的協助；新住民部分，本校師範學院輔導協助新住民配偶及小孩教育多年，以來自越南的比例最多，目前新住民第二代已屆高中大學，將進一步評估規劃於完成大學教育後，可以返回越南臺商公司就業之可行方案。

### 3.發展學生健全人格，推動全人教育

- (1) 人格成長與關懷能力：為培養學生勤樸服務、關懷奉獻的精神，以及溝通、協調與領導能力，拓展學生學習視野，透過開設體驗與創意性、嘉大特色通識以及服務學習課程，增加學生多元文化認知的能力，促使學生全人發展與人文關懷。

- (2) 鼓勵學生考照及輔導就業升學：鼓勵學生取得各項專業證照及參加國家公職就業考試，發揮所長，貢獻社會；建置畢業生就業資訊服務網，作為就業概況調查及與廠商間之媒介橋樑。
- (3) 建置學生導向之學習歷程檔案系統：透過強化學習歷程檔案系統，納入各項能力指標，使學生在學習歷程檔案系統中，隨時能以圖表檢視各項能力培養情形。
- (4) 培養正確價值觀：透過專題實驗室、社團活動、通識課程等，培養學生之正常生活習慣、正向思考與同理心、待人誠懇、處事積極態度、樂觀與達觀之人生觀。

## (二) 研究創新與產業實踐

### 1. 深耕學術研究，專精特定領域

- (1) 本校教師能體認薪資設置高比率學術研究費之本意，以研究學術為職志：研究學術是每位大學教師被賦予的使命，也是被保障可以自由發揮才華的特權。每位教師在其專長與研究興趣的範圍內，舉凡與「培育人才，提升文化，服務社會，促進國家發展」有關者，均是可盡情展現才華的方向。教師在積極從事有興趣的學術研究歷程中，必然會為探索更多的新知而欲罷不能，也會與相同領域之同儕，交流互動分享心得而衍生許多樂趣，進而激發內在的熱情而攜手合作探索新知。藉由對學術研究的熱情，這些教師想必樂於將研究心得，利用授課等機會與學生分享，其授課的內容亦會因不斷增添新知而使內涵更為豐富。為發揮同儕間督促激勵效果，鼓勵勇敢走出校園接受績效公開評比，研訂獎勵辦法，針對校內學術專題研究、出席國際學術會議、赴國外姐妹校短期進修研究等建立補助機制，鼓勵研究風氣，提升研究水準。
- (2) 加強特色領域研究，厚植學術研究能量：爭取外部資源，改善研究環境，充實教學研究之軟硬體設備；針對具發展潛力之重點研究領域，成立跨領域、跨院系所之研究團隊，設置研究中心，爭取各類國家型研究計畫，並接受政府機關、縣市政府、民間團體及產業界之委託，從事各項不同類型之研究，建立特定領域之學術領導地位，追求卓越、多元與創新。

## 2.加強產學合作，落實產業實踐，擴大產學合作版圖

- (1) 建立產學合作及研發成果管理推廣機制：本校以「光耀嘉義」為首項發展願景，配合地方政府共同針對區域具潛力的領域戮力發展，將可建立外地無可取代的特色。目前，嘉義創意產業研發中心座落嘉義市，其地緣關係與專業發展方向，均與本校密不可分，可共同努力落實產業創新走廊政策。尤其，透過本校創新育成與產學營運中心的校內整合，結合嘉創中心的轉運增值，可快速提高產學合作質量與效能。此外，以本校多年累積的強大農業技術，可以將雲嘉南地區廣大豐富的生物資產，充分發揮多元多樣的附加價值，開拓豐碩的產學研發能量。積極整合產、官、學、研之培育資源，協助學術研究與產業技術之結合，健全研發成果管理與推廣制度，締造優質研發環境，落實「研發、技轉、育成、創業」產學合作一條龍之機制，創增本校財源。並推動多元升等機制，其中教師可以優異的產學合作表現，提出教師升等，以激勵教師投入產學合作。
- (2) 發展地區教育及產業諮詢中心：發揮各學院專長，成為雲嘉南地區工商業人士及國中小教師進修教育與訓練發展之諮詢服務中心；提供廣大農民最新農業發展資訊與農業生物科技技術，輔導雲嘉南地區農民朝精緻農業轉型；與南區育成交流聯盟共同合作，發揮雲嘉南工業區發展智庫之功能。
- (3) 推動區域產學合作，深耕在地產業服務：善用本校研發潛量，協助在地產業（嘉太、民雄、頭橋、大埔美等工業區）進行產學合作及協助升級與轉型；與嘉義產業創新研發中心緊密合作，結合雙方優勢及資源共同推動彰雲嘉南地區中小企業之成長。並積極爭取業界認養研究生(提供助學金)，研究生以業界認可之研究題目為論文主題，進行產學建教合作，以利學生提早進入產業。

### (三) 建構國際化活絡平台

#### 1.提升學生競爭力及國際觀

- (1) 推動教學國際化，鼓勵全英語授課，增進學生國際觀：鼓勵系所開設全英語授課之專業學程，建立良好的配套環境，吸引外籍生來校留學；與國外大學校院辦理跨國雙學位制之課程，積極進行姊妹學校交換學生制度、雙



聯學位等實質交流。善用目前本校已有 58 個姐妹校與 3 個全英文碩士學程之平臺，規劃利用暑期延聘國際知名教授蒞校開授密集課程，營造真正國際化教學情境，進而規劃研究生需修讀全英文課程始得畢業之要求，督促研究生接受英文互動訓練創造特色能力。

- (2) 厚植全球移動力專才：推薦優秀學生申請本校獎勵出席國際會議及活動計畫，鼓勵本校學生出席國際會議、國際學藝競賽或國際發明展，提升學生國際視野與專業能力，增加交換學生名額並拓展海外實習研修機構。
- (3) 與姊妹校互相辦理海外體驗營：以各方的特色研究，利用寒暑假期間，互相辦理學生的體驗營，以擴大學生視野。

## 2.落實國際學術交流與合作，邁向國際學術殿堂

- (1) 參與國際性學術與學習交流活動是邁向國際化的第一步，本校積極推展國際交流，爭取與國外知名大學進行學術交流與合作機會，並鼓勵院系所提出與國外學術單位共同交流、研究與合作方案。
- (2) 與國外重點大學締結姊妹學校，建立合作交流機制，並藉由本校推動學術交流機制所建立之教學研究獎補助措施（含募款成立國際交流基金、院系所獎補助機制），推動交換師生計畫、學生海外實習計畫、雙聯學制及研究計畫合作等，落實多元化交流合作，邁向國際學術殿堂。
- (3) 師生國際交流合作躍升：加強舉辦學術、文化交流活動，強化本校師生與國外大學互動，以增加未來合作機會，建立補助師生國外短期交流機制，提升本校教師及學生國際視野及專業知能。
- (4) 鼓勵教師參與重要國際大學組織並主動擔任重要角色，及擔任國際學術期刊編輯委員，並收集國際上與本校特色研究相關資料，提供給系所教師參考，以瞭解國際現況及發展趨勢。

## 3.擴展國際學位學程

- (1) 培養師範學院學生結合教學科技，提升國際優秀師資之培育，加強國際農業科技交流，推廣本國農業生技經驗與提升本校農業科學教育水準，結合企業經營管理觀念，培育專業管理人才。

(2) 提升辦學國際化指標，包括外籍生來源之多元化與聘任師資之國際化，全英文授課，以提升學生之國際化能力，並提高就業競爭力。

#### 4. 籌設國際學院

本校國際學生在學就讀人數逐年攀升，在 102 年成立國際事務處，專司國際學生及國際交流合作相關業務，為國際生建立友善家庭及本地生學伴的機制，讓國際學生不只是來臺讀書，更可以有機會深入一般日常生活體驗臺灣的文化，促進國際學生與臺灣本地生及本地家庭的實質交流。未來朝向籌設國際學院的目標，肩負本校國際化之重任，培育具備國際關鍵競爭能力畢業生，成為世界期待的人才。

#### (四) 社會服務與善盡社會責任

##### 1. 推廣終身學習，提升公民素養

因應知識管理時代進修、訓練與終身學習之需求，規劃進修暨推廣教育課程，除設置進修學士班及碩士在職專班外，並辦理各類學分班及非學分班課程，提供雲嘉南地區社會人士進修機會及優質進修環境，善盡大學提升文化、服務社會之責任。

##### 2. 強化社會關懷，扶助弱勢團體

全力培育學生關懷社會及服務他人的胸懷，推動青年扶助並關懷弱勢團體；積極辦理清寒學生獎補助及就學貸款，讓有志學業之經濟弱勢學生均能順利完成學業。

##### 3. 多元服務學習，增進學生國際觀

(1) 培養學生服務、奉獻之精神，鼓勵體驗走入社區、服務人群；增強溝通、協調與領導能力；並透過國際志工，達到拓展國際視野之目標。

(2) 涵養學生人文關懷情操，推動多元化服務學習，積極投入國際弱勢族群服務，增進宏觀的國際視野。

##### 4. 發展成為地區教育及產業諮詢中心

充分發揮本校六個學院之專長特色，發展成為雲嘉南地區教師進修、成長教育諮詢；各產業界、生物技術事業顧問需求；提供廣大農民推廣服務之最新資訊，帶領雲嘉南地區農民朝精緻農業轉型，增加農民收益；辦理各項藝文活動，

提升地區民眾人文藝術素養。

#### (五) 校務經營與績效管理

##### 1. 經營績效數字管理提高校務行政品質

- (1) 評估效益提升營運績效與投資報酬率：有鑑於高等教育大環境的改變，尤其支持校務發展最現實的經費資源勢必拮据，開源節流是殘酷現實，本校將持續落實以產出績效為基礎的回饋激勵機制，精算營運績效與投資報酬率的經營效益。此機制進而延伸至人事年度考評，尤其要避免認真與否沒有差異性的獎懲結果所導致的單位士氣低落。各項重要校務政策之發展均秉持本校願景，逐步規劃實踐，重要校務政策之推動均經縝密思考與規劃、審慎評估，循行政程序提出至相關委員會及相關會議充分討論、凝聚共識，決議後執行，為本校未來發展奠立良好根基。
- (2) 建立理性誠信、榮辱與共之紀律文化：本校校區分散，為能更提升本校各組織團隊間之機能統合，尤要加強不同領域間的互動連繫，藉交流合作等軟性的互動與瞭解，建立理性且具同理心的和諧校園至為重要。學校是一個「以人為本」的有機組織，須貫徹各有機體中器官、組織的任務分工與協調，此有機體才健康其運作才正常。因此，學校每一成員均須堅守崗位建立紀律，用有紀律的思考面對殘酷的現實，深刻體認群己榮辱與共的真諦，以有紀律與效率的行動，用心投入做好份內該做的每一件事。各單位主管均秉持誠信以身作則，將心比心肯定各成員的付出，善於發揮各成員的專長能力，並明察各部屬的實質表現，消除「有功無賞，打破要賠」的消極心態，激勵勇於接受改變求進步的嘗試，多瞭解及引用新科技產品改進效率，使其認為一直在做很有意義的工作，而能自動地多付出一份心力。在此方向下，積極強化校務行政 E 化整合，加速建置校園無線寬頻網路；定期辦理行政知能研習會，強化行政人員素質，提供師生、家長、校友及校外人士最佳服務品質。
- (3) 面對危機各單位組織人員保持高度警覺做好適時調整機動性：本校全體教職員工生均須有不努力就有可能被淘汰的危機感，尤其許多私立學校已紛紛採公立學校收費標準，近年早已啟動高度危機意識戮力經營創造特色，

具體教育成效已漸獲家長及學生肯定就讀，本校自應自我省思在公立學校間競爭力及私校的衝擊力做好機動調整機制，包括學術單位、行政單位及附設單位的調整，參考私立學校高經營效率模式訂定明確績效產出採計標準，例如招生狀況、營運績效及提升學校聲望等，作為機動調整以及相關獎勵考績考核之依據，期勉也相信可以發揮潛力相互激勵鬥志群策群力共體時艱創造新局。

## 2.營造充滿人文藝術與國際多元化的美麗友善校園

- (1) 繼續以綠色環保理念朝博物館化大學校園發展：綠美化本校四個校區計畫栽植具特色樹木花卉綠地等，並推動開源節流方案，落實節能減碳措施，爭取環保節能計畫補助經費，建構太陽能光電發電系統及綠建築環境改善工程；從教育、環保及節能三個面向，積極建構綠能環保大學永續校園。
- (2) 加強校園人文活動內涵充實校園情境教育：除積極充實古典文物圖書與加強電子資料庫外，持續敦請文學及藝術大師駐校或定期蒞校，舉辦高規格之藝文活動，陶冶性靈健全人格發展，並充實精神生活，提昇人文素養。同時，積極充實校園藝術品擺置內涵，發揮情境教化功能。建置多元開放、人文藝術與科技共榮的永續校園，發展各校區特色校園、建造校園博物館，打造嘉大專屬的大學城。持續推動人文藝術中心邀請國際藝術團體蒞校表演，以提升校園人文藝術氣息，包括參與國際性比賽，或與國際藝術專業組織締結合作關係，舉辦聯合展覽或比賽以提高知名度。
- (3) 雙語化校園標示及無障礙設施繼續強化：充實雙語化校園標示及無障礙設施，並訂定關懷支持的體制規章，建置照顧學生的安全機制，營造平等尊重友善而美麗的校園。

## 3.建構全球性校友網絡資源，推動學校建設及校務發展

- (1) 尋求校友支持與資源：訂定校務基金募款辦法，積極爭取校友及社會大眾認同支持，多面向籌募校務基金，並妥善規劃、審核議定各項校務基金之運用與支出，做為校務永續營運與發展之重要憑藉與後盾。
- (2) 加強校友聯繫：本校創校 95 年來，廣大校友遍佈海內外蓬勃發展，除了校友總會以及各區域校友會繼續強化聯繫外，更要針對新近成立之傑出校友

聯誼會進一步規劃發揮其功能。故需成立校友資訊網絡加強聯繫，增加校友之認同與凝聚向心力，創造校友及學校最大價值，以期建構校友間橫向聯絡網促進合作機會創造加成績效，利用傑出校友講座分享創業心得，作為學弟妹學習典範亦可提供就業提攜推薦之橋樑。同時可針對事業有成的校友具崇高社經地位，且有相當豐厚的資源亟思回饋的校友，進行校務基金募款協助校務發展。各系及研究所設立每一年畢業的班級聯絡人，請班級聯絡人協助建立並定期更新該班同學之聯絡方式，以建立綿密的校友聯絡網，成立各系所系友會，邀請傑出系友回母系演講，鼓勵在校學生。

#### 4. 前瞻性校務經營分析與評估規劃

- (1) 規劃大一生同一校區上課一年，凝聚向心力與建立革命感情：目前大一生進入學校從大一即分別於三個校區上課至畢業，向心力不足，同儕間情感薄弱甚至還會相互比較批評，缺乏一所綜合大學多元背景特色學生間之正向影響力，就長遠評估此乃必行之策。而且，為提供優質教育環境，吸引更多優秀學生就讀本校，學校軟硬體資源良窳攸關學生重要選擇依據。為達此規劃目標，充足宿舍床位的提供是先決條件，因此規劃大一新生集中於蘭潭校區上課，入住蘭潭學生宿舍，俟大二再各自回到入學所選系之校區完成修習相關課程。雖然面對少子化趨勢的衝擊，近年本校大學部招生數反呈逆勢成長，以 103 年為例全校總計新生有 3467 人，目前整體學生宿舍顯然已不符住宿需求，未來興建七舍已屬刻不容緩，因此於 103 年 8 月開始著手規劃興建，逐步朝此目標邁進，以期提高學生學習效能，培植對社會國家有貢獻之人才。
- (2) 活化現有校地使用功能與爭取校外設置大型實習農場：將責成校園規劃小組或成立專案小組，針對目前未充分開發利用之校地進行長遠評估，規劃開發利用計畫逐年推動執行。另外，基於本校 95 年來畢業的許多校友蓬勃發展遍佈海內外，對臺灣及全世界的農業貢獻卓著，尤其目前全世界亟為重視農業發展極欲培養實務人才，本校應義不容辭發揮豐碩的農業技術資源，培育可永續經營綠色農場的農業生力軍，並可較大規模生產健康且安全的優質農產品，為臺灣建立標準的農業經營模式，建造具生產、生態及

生活的示範農場，但苦無較大面積之實習農場，難以發揮所長殊為可惜。爰此，爭取政府支持土地供應及校友資源，建構維護綠色生態且健康經營的農場實屬必要。

- (3) 校區永續長青經營之規劃與評估：就長遠經營成本而論，本校分散四個校區而其中三校區離經濟經營規模甚遠，雖然近年苦心運用各種策略克服部分困難，事實上，各校區之經營成本相當高，長期下來必會降低甚至拖垮本校經營競爭力。固然校區整合工程浩大，困難重重又涉敏感的意識型態等，然若全校師生凝聚共識，以超然立場擬定具前瞻性的規劃藍圖，包括積極尋求各方賢達支持爭取蘭潭校區緊鄰閒置國有地撥供開發等，雖然必是耗時耗力，但仍確信是奠定本校永續長青發展的重要工程。