

國立嘉義大學 108 學年度

武漢新型肺炎（嚴重特殊傳染性肺炎）第二次應變工作會議紀錄

時間：109 年 2 月 13 日 上午 9 時 30 分

地點：行政大樓二樓第一會議室

主席：艾群校長

出席人員：如出席簽到表

紀錄：黃紹甄

壹、主席致詞（略）

貳、報告事項

一、因應嚴重特殊傳染性肺炎疫情本校整備與港澳外籍生居家檢疫處理現況報告。

（一）青雲齋港澳僑外生檢疫學生狀況報告。

（一）校外港澳生檢疫學生狀況報告。

（二）校外自主健康管理學生狀況報告。

二、防疫物資整備現況報告。

校長指示：本校校友總會張理事長以及傑出校友會各捐 10 萬元防疫基金。全校額溫槍數量太低，需在開學前積極購入供防疫使用。防疫物資尤其是口罩的配給以第一線接觸檢疫學生的工作人員優先使用，以實名制簽名領取控管。

國際長補充：疫情資訊以疾管局為主，協助宣導教職員勿過度反應、並明瞭居家隔離與居家檢疫差別。

總務長補充：相關單位於今日（2 月 13 日）下午 5 點前回傳預估防疫經費以及預計加保意外險第一線人員名單。

學務長補充：若境管局變更入境管制對象，導致住宿學生若需居家檢疫，地點以青雲齋為主，其次為宿舍。

參、提案討論

提案一

提案單位：防疫小組

案由：「嘉義大學因應嚴重特殊傳染性肺炎應變計畫」，提請追認。

說明：

- 一、依據教育部 109 年 1 月 30 日臺教綜(五)字第 1090014248A 號函，學校應盡速成立防疫小組，並於本年 2 月 7 日前提出完整應變計畫送部備核。
- 二、依 109 年 2 月 11 日由校長召集各主管會議中決議之事項，修改本計畫內容，由總務處統一採購防疫物資、核銷，及職掌分工改以文字敘述，如附件一。

決議：

- 一、應更新連絡單位電話。
- 二、修正後追認通過。

提案二

提案單位：防疫小組

案由：成立「防疫衛教資訊小組」協助彙整製作本校首頁防疫專區中衛教資料，提請討論。

說明：

- 一、本校首頁防疫專區已建置，並邀請生物資源系林政道老師、劉以誠老師協助資訊彙整與轉製。
- 二、經生科院陳瑞祥院長協助，生科院教師可組成防疫衛教資訊小組並由林政道老師擔任組長，製作合宜且易於閱讀的衛教資訊。

決議：

- 一、製作衛教海報於適合場所及平台宣導。
- 二、平台須注意個資法的運用。

肆、臨時動議

提案一

提案單位：國際處

案由：港澳生修課相關流程，提請討論。

說明：

- 一、因應武漢肺炎疫情，為保障學生受教權可配合線上教學系統授課。

二、人事室補充，因應港籍教師目前暫緩入境，會隨時追蹤聯繫，並與教育部反應開學後教師差假處理，研議相關措施。

決議：

- 一、相關課程要求與配合，以教務處建議遠距教學相關方式為主(如依「國立嘉義大學遠距教學課程實施辦法」向電算中心遠距教學組申請遠距教學時，須依相關程序辦理。)，務必與授課教師以及受教學生充分溝通。
- 二、由教務處主導相關授課條件之調整，並由國際處提報相關學生修課資料，電算中心配合線上授課事宜。

提案二

提案單位：生科院

案由：酒精自動消毒機維護事宜，提請討論。

說明：

- 一、酒精集中存放有工安衛疑慮，應由管理單位分散管理。
- 二、酒精自動消毒機添加酒精，建議專人負責。

決議：

- 一、酒精自動消毒機編號，由負責單位環安中心協助管理。
- 二、蘭潭校區綜合教學大樓為大一新生使用，各樓層(補充殺菌用酒精)管理單位如下：
 - (一)B1：語言中心(電話：7977)
 - (二)1F 至 3F：教務處(電話：7025)
 - (三)4F 至 7F：生科院(電話：7932)
 - (四)夜間時段：如須補充酒精可逕洽綜教大樓教學服務辦公室。
- 三、酒精自動消毒機設置位置請環安中心回報防疫衛教資訊小組(林政道老師)，作為防疫平台資料更新。

伍、結論：疫情結束後，請依單位功能修正「國立嘉義大學校園傳染病防治應變計畫」職掌，讓分工更明確，建立本校完備防疫程序。

陸、散會時間： 12 時 10 分

國立嘉義大學校園防治嚴重特殊傳染性肺炎應變計畫

109年2月13日因應校園嚴重特殊傳染性肺炎疫情應變小組會議通過

自從俗稱武漢肺炎的嚴重特殊傳染性肺炎（Severe Pneumonia with Novel Pathogens, SPNP）疫情爆發以來人心惶惶，為確保在學期間安全與安心，以及維護校園健康環境，本校已於1月30日成立防疫小組，根據「中央流行疫情指揮中心」與「教育部嚴重特殊傳染性肺炎疫情應變工作小組」之指示，規劃一系列因應的校內措施，特訂定「國立嘉義大學因應校園嚴重特殊傳染性肺炎應變計畫」（以下簡稱本計畫）。

壹、依據：

教育部109年1月30日臺教綜(五)字第1090014248A號函辦理。

貳、成立防疫小組與職掌分工：

- 一、由艾校長群擔任本校疫情防治小組召集人，並緊急由黃副校長光亮召開武漢新型肺炎（嚴重特殊傳染性肺炎）應變工作會議依「國立嘉義大學校園傳染病防治應變計畫」，於109年1月30日成立本校「因應校園嚴重特殊傳染性肺炎疫情應變小組」（以下簡稱防疫小組），同時邀集重要行政、學術主管成立「嘉大武漢肺炎防疫小組」即時聯繫社群。
- 二、防疫小組由校長擔任召集人、學務長擔任副召集人、主任秘書擔任發言人之外，由總務長、人事室主任、主計室主任、環境保護及安全管理中心主任、國際長、產推處處長、電算中心主任以及各學院院長擔任委員、並由學務處各組組長分別擔任重要任務之執行督導。整備物資、宣導、就醫、掌握監控、輔導、環境清潔消毒等任務分工如下列所述。

（一）教務處：

1. 先期完成本校因應嚴重特殊傳染性肺炎停課及復(補)課規劃。
2. 預防疫情擴散，大型授課班級應另行安排至室外或空氣流通之教室授課，避免使用空調之教室。
3. 擬定國立嘉義大學因防疫無法返校學生彈性修業方案。

（二）學務處：

1. 儘速蒐集有關嚴重特殊傳染性肺炎疫情防治相關資訊，提供系所轉知所屬師生正確防治措施。
2. 致家長一封信，提供家長有關嚴重特殊傳染性肺炎疫情及防治資訊。

3. 提供相關之心理輔導措施，避免造成恐慌。
4. 成立本校嚴重特殊傳染性肺炎疫情通報中心，藉由值勤人員 24 小時值勤機制(通報專線：05-2717373)，接收及通報本校嚴重特殊傳染性肺炎疫情。
5. 針對居家檢疫學生之追蹤及列管，對可能感染人員之追蹤及隔離。
6. 相關預防嚴重特殊傳染性肺炎之器材提出需求。
7. 有空氣導致傳染之虞時，所有各項表演活動之舉辦，戶內活動改在戶外舉行，無法於戶外舉行之活動，則取消辦理。
8. 遊學團視需要，延期至疫情可控制之時再行辦理。
9. 學務處對停課之弱勢學生，酌情提供必要之生活及經濟協助。
10. 學生宿舍規劃隔離場所之應變及若遭感染時之隔離及因應措施。
11. 集中居家檢疫宿舍之學生膳食供應。

(三) 總務處：

1. 隔離區域之清潔、消毒、警戒及安全維護工作。本疫情學生集中檢疫規劃於林森青雲齋宿舍，由產推處協助整備。
2. 因應疫情，協助設立發燒篩檢站及外賓進入校園之管控措施。
3. 本校校車消毒及防疫等事宜。
4. 廁所、公共區域之消毒及洗手台之洗手乳(皂)之準備。
5. 協助全校統一辦理防疫衛材之採購、核銷、撥配及管理事宜。

(四) 產推處：協助本次集中檢疫林森校區青雲齋之整備工作。

(五) 國際事務處：

1. 與疫區之學術交流活動，管制、取消或暫緩辦理。
2. 停課時，外籍生及僑生之安置。
3. 提供出入疫區僑外生名單，並通報相關單位。
4. 對居家檢疫學生之日常協助。

(六) 環安中心：

1. 視疫情狀況適時進行全校及隔離區域消毒工作。
2. 全校各區域之消毒器材規劃購置及準備。
3. 隔離區域廢棄物之消毒及處理。
4. 教職員工健康之監控。

(七) 人事室：配合因應校園嚴重特殊傳染性肺炎，規劃本校教職員工之請假、

通報等相關防疫措施。

(八) 主計室：協助因應校園嚴重特殊傳染性肺炎之動支及審核。

(九) 本校各院、系、所及一級行政單位：

1. 全面清查所屬教職員工生符合通報之個案，立即通報本校校安中心。
2. 通知學生家長，安排後續照顧、課業及請假相關事宜。
3. 配合相關單位辦理各項防疫措施及消毒工作。
4. 加強宣導嚴重特殊傳染性肺炎之預防措施。
5. 建立單位通報人員名單，負責疫情之通報。
6. 檢視單位內防疫物資之整備，並指派專人負責管理與維護。
7. 疑似病例或居家隔離之教職員工及學生重返學校上班或上課後，應留意其上班或上課情形。身體或精神有異常狀況者，應儘速通知本校 24 小時校安中心 271-7373 。
8. 依本校緊急應變小組決議設置體溫檢測站。
9. 於權責區域內環境清潔，洗手設備配置足夠之香皂或洗手乳，並定時派員執行相關消毒工作（如門把、扶手、電梯按鍵、麥克風、鍵盤、課桌椅等）。

參、疫情通報作業流程：

- 一、本校疫情通報作業流程規劃如附件一，一旦校園中出現疑似案例，即具備中央疫情指揮中心公布之疫區旅遊史或接觸史，同時出現急性呼吸道感染症狀，即刻要求個案撥打疫情專線 1922 後，同時通報學校主管及校安中心與衛保組，並協助就醫。
- 二、若本校校園內或校外賃居之學生發生相關疫情，本校校安中心與相關單位必竭力配合衛生機關，並依規定通報教育部校園安全通報中心。
- 三、本校疫情相關通報專線如下：
 1. 教官 24 小時值勤電話：05-2717373
 2. 學務處衛生保健組
 - (1) 蘭潭校區：05-2717069
 - (2) 民雄校區：05-2263411 轉 1233
 - (3) 新民校區：05-2732957
 3. 總務處駐警隊
 - (1) 蘭潭校區：05-2717155
 - (2) 民雄校區：05-2269610

(3)新民校區：05-2732964

(4)林森校區：05-2732416

肆、各單位協調事項：

- 一、本校已決議 108 學年度第二學期開學日期延後至 3 月 2 日，且教務處已針對因防疫因素無法如期註冊至多可專案延後 6 週，同時已訂定彈性修業方案相關之安心就學措施，詳如附件二。同時加強向學生宣導注意自主健康管理，若有學生經診斷為嚴重特殊傳染性肺炎感染病，即刻啟動通報程序並通報 1922 專線，依其要求戴口罩盡速就醫，並暫停到校上課。若疫情嚴重（波及本校或校內），依緊急應變小組開會決議，本校是否局部或全面停課。教務處擬定相關彈性措施，公告於學校網頁供參。
- 二、由國際處連繫學生暫緩兩岸學術交流，並與大陸姊妹校協議延緩交換生修課一學期，相關學業補助予以保留權益。
- 三、電算中心已完備線上教學系統，教師們可錄影授課以提供自主隔離時期教學使用。並於本校首頁建置「嚴重特殊傳染性肺炎(2019 新型冠狀病毒)」專區，連結學務處與教務處等各單位相關訊息。
- 四、人事室針對教職員工各項健康管控及公告差假資訊，配合實施各項因應管制作為，彙整同仁之旅遊史向本校校安中心通報。
- 五、校安中心為新型冠狀病毒防疫工作對外統一聯繫窗口。

伍、防護措施：

一、開學前

- (一)透過各種管道預先發送防疫通知，提醒教職員生及學生加強嚴重特殊傳染性肺炎防治衛生教育宣導。
- (二)原訂寒假期間舉辦之學生活動皆經勸導取消，各項課程相關注意事項比照學生在校期間之防護措施辦理。

二、學生在校期間

- (一)備妥適量的耳（額）溫槍、洗手液或肥皂及口罩以備不時之需。
- (二)主動關心學生健康狀況：班導師或授課教師應注意學生是否有發燒、咳嗽或非過敏性流鼻水等呼吸道症狀。
- (三)強化衛生教育宣導：加強勤洗手、呼吸道衛生與咳嗽禮節，保持個人衛生習慣（如：打噴嚏、咳嗽需掩住口、鼻，擤鼻涕後要洗手）及妥善處理口鼻分泌物等，及儘量避免出入人潮擁擠、空氣不流通的公共場所等

衛生教育宣導。

- (四)常態性環境及清潔消毒：教職員工應定期針對學生經常接觸之物品表面（如門把、桌面、電燈開關、或其他公共區域）進行清潔消毒，可用 1：100 (500ppm)漂白水稀釋液進行擦拭。
- (五)區隔生病之學生及教職員工：學生或教職員工如在校期間出現發燒及呼吸道症狀，須戴上口罩就醫。
- (六)維持教室內通風：打開教室窗戶、氣窗，使空氣流通，維持通風設備的良好性能，並經常清洗隔塵網；若環境為密閉空間，應打開窗戶和使用抽氣扇，非必要，盡可能不使用冷氣空調。
- (七)加強通報作業：如發現疑似感染新型冠狀病毒學生，應通報嘉義縣、市衛生局或撥打 1922 協助轉診，另如有其他突發群聚疫情，依規定通報教育部校安中心及嘉義市衛生局。

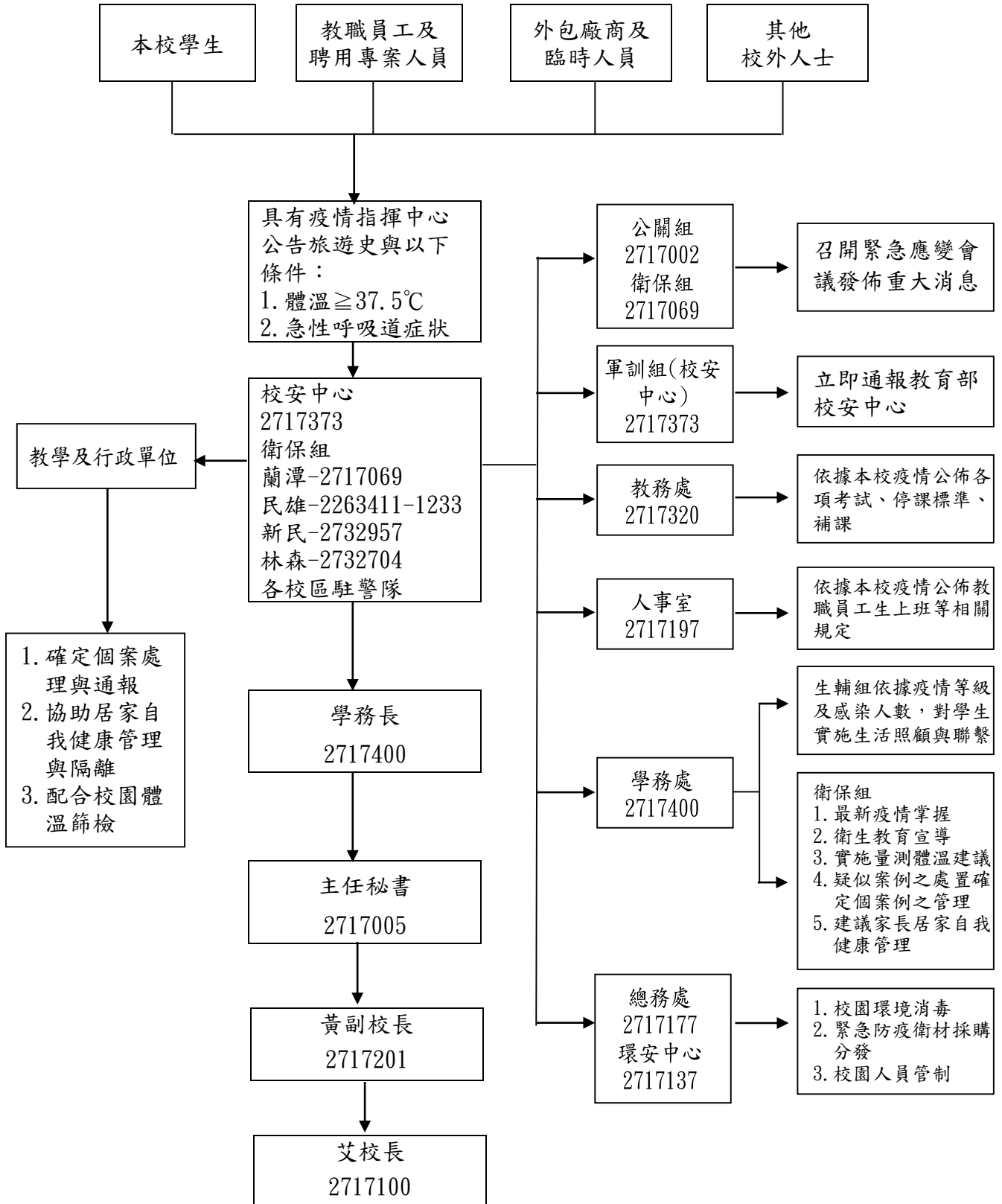
陸、健康管理措施：

- 一、本校已對自中港澳入境之學生，訂定防護措施處理流程，詳如附件三，同時持續購入並準備適量防疫物資，亦由心理師與導師主動關心受到疫情影響之學生，同時也啟動校園環境清潔消毒。原訂寒假期間舉辦之學生活動皆經勸導取消，各項課程亦比照學生在校期間之防護措施辦理。
- 二、另由人事室彙整詢問教職員工之出入境狀況，以及由學生輔導中心彙整詢問全校學生出入境狀況，通報至本校校安中心彙整報教育部，藉以了解校園中應注意對象並後續建立健康管理措施，同時依據「具感染風險對象健康管理措施」（附表 1），將相關需健康管理之人員進行後續追蹤管理。
- 三、校園如出現嚴重特殊傳染性肺炎確診病例，則與確診病例一起上課之同學、老師、共同參加社團或其他活動之同學、老師均應列為確診病例接觸者名單，後續進行防疫措施及應暫停各項大型活動，如班際活動、社團活動、運動會等。

柒、經費：因應疫情所需之防疫物資，本校提撥專款由總務處事務組協助進行採購、核銷。

捌、本計畫視疫情狀況，簽奉校長核准後發布實施。

國立嘉義大學因應嚴重特殊傳染性肺炎通報作業流程



國立嘉義大學因防疫無法返校學生彈性修業方案(1090204 更新)

- 一、依據：109年1月27日教育部通報(因防疫無法返校學生彈性修業機制)。
- 二、目的：為讓本校學生安心就學，避免因防疫措施屆時無法返校而影響就讀權益，並視後續疫情發展，同時考量個案特殊性，提供彈性修業機制，以妥適安排相關學生之開學選課、註冊繳費、修課方式、成績考核、請假、休復學、輔導協助等事宜。
- 三、適用對象：具感染中國大陸新型冠狀病毒肺炎(武漢肺炎)之高風險學生(需檢附相關證明)。
- 四、本校將視疫情發展考量個案特殊性進行安排，同學如因防疫因素無法如期返校者，請依下列安心就學措施方案辦理。

類別	安心就學具體措施	相關單位
1.開學選課	(1)放寬選課機制，108學年度第2學期學生選課不受每學期最低應修科目學分數限制。 (2)學生返校如逾加退選期間，得以人工方式辦理加退選，免予義務服務。	教務處
2.註冊繳費	(1)開學註冊時間可專案處理，至多延後6週。 (2)學生填具「延緩註冊申請表」(附件一)，以通訊方式向教務處申請延後註冊，並檢具相關證明補辦程序。 (3)學生所修科目學分如未達每學期最低應修科目學分，得依所修學分數繳交學分費，毋須繳交全額學雜費。	教務處 總務處出納組
3.修課方式	本校在確保學生學習品質之前提下，教師得對疫情影響而無法到校之學生實施彈性措施，如以同步或非同步之遠距教學協助其修讀課程。	教務處 電算中心 授課教師
4.考試成績	本校視疫情發展，針對個案得以補考，其補考成績得按實際成績計算。	教務處 授課教師
5.學生請假	學生有發燒或呼吸道症狀，以及雖無發燒或呼吸道症狀，但配合實施14天在家休息暫停「到校上課」者，皆無需請假，且不列入出缺席紀錄，不受缺課扣考、勒令休(退)學規定限制。	教務處 學務處生輔組
6.休退學及復學	(1)休學申請：學生得以通訊方式向各校區教務單位申請休學及檢具相關證明補辦程序，毋須註冊及繳納相關學雜費用，不受期末考試開始後不得申請休學規定之限制；休學期限屆滿仍無法復學者，得予專案延長休	教務處 總務處出納組

類別	安心就學具體措施	相關單位
	<p>學期限。</p> <p>(2)學雜費退回：學生如因疫情影響申請休(退)學，本校退回之學雜費用，不受學生退學時間點限制。</p> <p>(3)放寬退學規定：受疫情影響之學生不受學業成績不及格退學規定限制。</p> <p>(4)延長修業期限：若學生因疫情影響，修業期限屆滿仍無法修畢應修科目學分者，本校得專案延長其修業期限。</p>	
7.畢業資格	<p>(1)畢業應修科目學分：已修滿畢業學分但尚有必修科目未修畢者，經系所同意得以相關科目辦理抵免(修)。</p> <p>(2)其他畢業資格條件：本校各系所得放寬學生畢業資格條件(如證照考試)，提供學生替代方案。</p>	教務處 各系所
8.資格權利保留	本校即日起暫停辦理108學年度第2學期赴中國大陸交換學生，其交換生資格予以保留。	國際事務處
9.學校相關輔導協助機制	依本校109年1月15日108學年度衛生委員會通過「國立嘉義大學校園傳染病防治應變計畫」(如附件二)辦理，啟動關懷輔導機制、個案追蹤機制，並維護學生隱私等輔導協助事宜。	學生事務處 校安中心 教務處

五、聯絡電話：

(一)教務處註冊與課務組：05-2717020-22(蘭潭校區)

民雄教務組：05-2263411 轉 1111(民雄校區)

新民聯辦：05-2732951(新民校區)

(二)校安中心：05-2717373(24 小時)

(三)學生事務處生活輔導組：05-2717052

衛生保健組：05-2717069

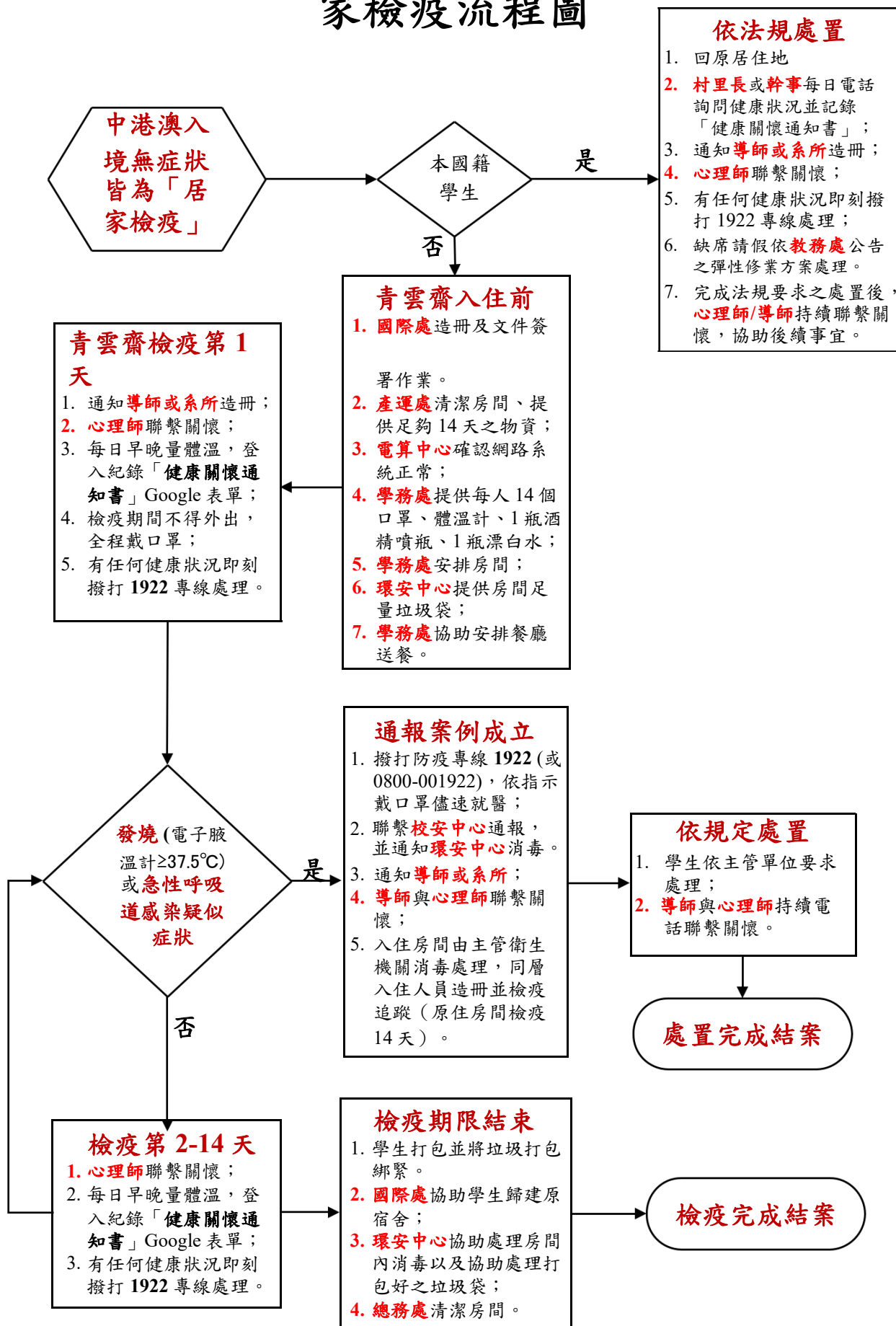
(四)總務處出納組：05-2717120

六、本彈性修業方案，經簽奉校長核准後辦理。

附件一：延緩註冊申請表

附件二：國立嘉義大學校園傳染病防治應變計畫

國立嘉義大學近日由中港澳入(過)境學生居家檢疫流程圖



附表 1

具感染風險民眾追蹤管理機制

介入措施	居家隔離	居家檢疫	自主健康管理
對象	確定病例之接觸者	具中港澳旅遊史者	對象 1: 申請赴港澳獲准者 對象 2: 通報個案但已檢驗陰性且符合解除隔離條件者
負責單位	地方衛生主管機關	地方政府民政局／里長或里幹事	衛生主管機關
方式	居家隔離 14 天 主動監測 1 天 2 次	居家檢疫 14 天 主動監測 1 天 1~2 次	自主健康管理 14 天
配合事項	<ol style="list-style-type: none"> 衛生主管機關開立「居家隔離通知書」。 衛生主管機關每日追蹤 2 次健康狀況。 隔離期間留在家中(或指定地點)不外出，亦不得出境或出國，不得搭乘大眾運輸工具。 有症狀者由衛生主管機關安排就醫。 如未配合中央流行疫情指揮中心防治措施，將依傳染病防治法裁罰，必要時進行強制安置。 	<ol style="list-style-type: none"> 主管機關開立「<u>旅客入境健康聲明暨居家檢疫通知書</u>」，配戴口罩返家檢疫。 里長或里幹事進行健康關懷 14 天，每日撥打電話詢問健康狀況並記錄「<u>健康關懷紀錄表</u>」 檢疫期間留在家中(或指定地點)不外出，亦不得出境或出國，不得搭乘大眾運輸工具。 有症狀者將送指定醫療機構採檢送驗，衛生主管機關加入主動監測。 如未配合中央流行疫情指揮中心防治措施，將依傳染病防治法裁罰，必要時進行強制安置。 	<p>自主健康管理期間應盡量避免外出，如需外出應全程配戴外科口罩；落實呼吸道衛生及咳嗽禮節；每日早/晚各量體溫一次；期間如出現不適症狀，請立即撥打防疫專線 1922 依指示就醫。</p>
法令依據	傳染病防治法第 48 條	傳染病防治法第 58 條	傳染病防治法第 36 條