

國立嘉義大學 102 學年度研究所(系)碩士在職專班招生重要日程表

日 期	辦 理 事 項
101.12.	簡章公告 ※本校不印製紙本簡章亦不發售，請考生自行上網下載參閱。
102.04.10 至 102.05.01	網路報名時間
102.04.10 至 102.05.02	繳交報名費最後時間：5月2日(星期四)下午3時30分前。 ※報名完成後請繳費，並於5月2日前上網查詢繳費是否完成。
102.05.02 (星期四)	請考生於5月2日(含)前郵寄繳交 <u>審查資料</u> ，並以限時掛號寄出。自行送件或交付快遞亦須於5月2日(含)下午5時前送達招生委員會，地址：嘉義市林森東路151號，逾期一律不受理。
102.05.13 ~ 19	准考證下載 * (請考生自行下載，本校不另行寄發)
102.05.19	各所(系)筆試及口試日期於102年5月19日舉行。 【請參閱各所(系)招生分別】
102.06.07	各系、所放榜及公告錄取名單
102.06.07	寄發成績通知單
102.06.11	複查成績截止日(6/7 ~ 6/11)
	正取生報到 (依各系、所訂定之報到日期為準)

報名程序：

步驟一、上網 <http://admissions.ncyu.edu.tw/extedu/> 輸入報名基本資料並取得報名費繳費帳號。

步驟二、(繳費方式請擇一)

- 1.至ATM自動櫃員機繳交報名費，金額1,500元。(中國信託銀行代碼822)
- 2.於報名網站列印【中國信託商業銀行臨櫃現金繳款單】至各中國信託分行繳費。
- 3.持14碼繳款帳號至各金融機構臨櫃辦理跨行匯款：

入帳行庫名稱：中國信託商業銀行嘉義分行

戶名：國立嘉義大學401專戶 ※請完整填寫，以免因錯漏無法入帳。

帳號：請填寫網路報名後所示之14碼繳款帳號

※至各地金融機構(非中國信託商業銀行)辦理跨行匯款者，限請於5月1日前完成匯款，以免繳費失敗而遭退款。* 匯款手續費依各金融機構規定，由匯款人負擔，不包含於報名費內。

上述步驟皆須具備始完成報名手續。

國立嘉義大學 102 學年度研究所(系)碩士在職專班招生簡章 招生簡章目錄

壹、招生對象.....	3
貳、修業年限.....	4
參、學位授予.....	4
肆、報名日期.....	4
伍、考試日期.....	4
陸、報名方式.....	4
柒、報名費繳交注意事項.....	5
捌、錄取規定及成績計算方式.....	7
玖、寄發成績單及放榜時間.....	7
拾、複查成績辦法及申訴.....	7
拾壹、錄取新生報到.....	8
拾貳、報考同等學力認定標準摘要.....	9
拾參、考試試場規則及違規處理辦法.....	10
拾肆、其他注意事項.....	11
拾伍、各所(系)招生分則 (P12 ~P25)	12
拾陸、考試時間表	26
其他資料	
1.網路報名注意事項及作業流程	27
2.報名費繳費方式說明	29

國立嘉義大學 102 學年度研究所(系)碩士在職專班招生簡章

招生班別經教育部 101 年 10 月 2 日臺高(一)字第 1010173436 號函核定

招生簡章經本校 101 年 11 月 27 日碩士在職專班招生委員會決議通過

壹、招生對象：請詳見本簡章中各系、所之規定 (P12~P25)

學院	所(系)別		招生名額
師範學院	教育學系碩士在職專班	課程與教學組	20 名
		學校行政組	15 名
	教育行政與政策發展研究所碩士在職專班		16 名
	幼兒教育學系碩士在職專班		22 名
	輔導與諮商學系碩士在職專班	甲組(家庭教育組)	20 名
		乙組(諮商心理組)	24 名
	體育與健康休閒學系碩士在職專班	甲組(運動科學組)	10 名
乙組(運動教育及休閒管理組)		10 名	
人文藝術學院	中國文學系碩士在職專班		15 名
	應用歷史學系碩士在職專班	臺灣史組	5 名
		中國史組	5 名
		區域研究組	5 名
農學院	農藝學系碩士在職專班		15 名
	森林暨自然資源學系碩士在職專班		15 名
	獸醫學系碩士在職專班		12 名
理工學院	土木與水資源工程學系碩士在職專班		20 名
生命科學院	食品科學系碩士在職專班	食品科技組	12 名
		生物藥學與資源組	6 名

※

注

意：

1. 考生報考資格含學力、經歷(含年資)、身分之認定，以網路上輸入資料為依據，所有學力、經歷證件(影本)，均於 102 年 5 月 2 日前連同各系所招生分

則所規定繳交表件一併繳交；若繳交證件與網路上輸入資料不符或證件假借、冒用、偽造或變造，則取消其錄取、入學資格；入學後開除學籍，不發給任何就讀有關證明，並由考生自負法律責任；如於畢業後始被查獲者，除勒令繳銷其學位證書外，並公告取消其畢業資格。

2.持國外學力報考者，錄取驗證時須持原校畢業證書正本、歷年成績單(畢業證書及成績單均須駐外單位認證)及內政部入出國及移民署核發國外就學期間之「歷次入出境日期證明書」，學力資格不符教育部規定而錄取者，一經查證即取消入學資格。

※台灣地區學生持大陸學力報考者，須通過教育部採認大陸地區學力甄試持有合格證書。

貳、修業年限

一至四年，未在規定修業期限修滿應修課程或未完成學位論文者，得酌予延長修業期限一年；學生因故申請休學，學校得一次核准一學期、一學年或二學年。休學累計以二學年為原則。

參、學位授予

修滿畢業總學分數，經成績考核及格者，由本校授予碩士學位(學位證書與一般碩士班相同)；本簡章各系所分組為招生分組，日後不會在學位證書上載明。

肆、報名日期：102年4月10日上午9時起至102年5月1日下午5時止。

(一律網路報名，為避免網路塞車，請儘早報名，逾時概不受理。)

伍、考試日期：102年5月19日(星期日)。

陸、報名方式

一、一律採網路報名，另請於輸入個人資料完畢後列印報名表，並應取得「報名序號」及「繳費帳號」後，持「繳費帳號」至各地ATM自動櫃員機完成轉帳繳費(請於繳費1小時後上網查詢繳費銷帳情形)。

二、網路報名作業方式：

(一)請於報名期間逕至本校網頁<http://www.ncyu.edu.tw/>【中文版】→點選「招生資訊」之「網路招生系統」→選擇「報名進修學士班及碩專班，請改由此進入」→選擇「碩士在職專班入學考試」→報名作業之「報名資料輸入」

→ 以身分證字號進入填寫報名資料，並請上傳最近 3 個月內 2 吋半身脫帽之照片檔(准考證用)→ 完成後請取得報名費繳費帳號→ 至各地ATM櫃員機轉帳繳交報名費新台幣 1,500 元整→ 60 分鐘後查詢繳費狀況。

(二)網路報名作業流程請參閱第 27 頁「網路報名注意事項及作業流程」。

(三)請於繳費完成 60 分鐘後，再至網路招生系統查詢報名是否完成，若因轉帳未成功而致逾期無法報名，其責任由考生自負，請特別注意。

※持繳費帳號(14 碼)至中國信託商業銀行或其他金融機構臨櫃繳款(匯款)者，請於次日上網查詢是否繳費成功，以此方式繳費者，請於 5 月 1 日前完成繳費。

(四)報名期間若遇任何問題，請於上午 9 時至下午 5 時電洽(05)273-2401 ~ 5 進修推廣部教務組。

(五) 報名注意事項：

- 1 考生輸入報名表上之電話號碼、通訊地址(請輸入 102 年 9 月底前掛號函件可收件地址) 應清楚無誤，以利寄送成績單，避免因無法聯絡或投遞而權益受損。若有錯誤，致無法通知報到或入學者，責任自負。
- 2 考生於報名日期截止後或報名資料確認後，不得以任何理由要求更改報考系所(組) 別，請於報名時審慎考慮。
- 3 重度肢障之考生，如欲於一樓應試者及視障生欲申請延長作答時間者，務請於網路輸入報名資料時於行動不便欄內註明，並將報名表下載列印後傳真至 (05)273-2406 (傳真後請來電確認是否受理(05)273-2401 ~ 5)，俾利安排試場。
- 4 報名完成係指「網路報名基本資料輸入作業」及「報名費繳費入帳成功」完成，若有任一項未完成，視同未完成報名。
- 5 本校招生系統所彙集的報考相關資料(含審查資料)，將依其特定目的做為招生試務，或於錄取後將資料轉檔於學籍資料庫使用，不得將其做為超出前述說明以外的用途，亦不會任意對其他第三者揭露。

柒、報名費繳交注意事項

【繳費期間】

102 年 4 月 10 日(星期三)上午 9 時起至 5 月 2 日(星期四)下午 3 時 30 分截止。

【報名費】

1. 新台幣 1,500 元整。
2. 凡報考本招生考試之考生係屬各縣市政府所界定之低收入戶欲申請免繳交報名費者，請於網路報名後填寫免繳報名費之申請表，併同當年度低收入戶證明於 5 月 1 日前傳真(05-2732406)至本招生委員會，經查核後則可免繳報名費，其免繳報名費之申請表請至表單下載區下載後使用(如報名網址：<http://admissions.ncyu.edu.tw/extedu/>)。
3. 考生已繳交報名費，但備審資料未於規定期限內送達者，該項成績不予計分，且不得以任何理由要求退還報名費。

【繳費方式及說明】

請參閱簡章第 29 頁「報名費繳費方式說明」。

1. 自動櫃員機 ATM 轉帳
2. 中國信託商業銀行臨櫃繳款：請於報名網站<http://admissions.ncyu.edu.tw/extedu/>下載列印繳費單後，持單至各地中國信託商業銀行臨櫃繳款。(其他行庫、郵局等概不受理)
3. 至其他金融機構櫃檯辦理跨行匯款者，請於 5 月 1 日前完成繳費。(匯款手續費依各金融機構規定，由匯款人負擔，不包含於報名費內)。

【繳交表件】

1. 報考資格之學、經歷證件：

(1)學力證件影本、(2)身分證正反面影本、(3)各系所招生分則所規定「繳交表件」(審查資料)，上述資料以網路上輸入為依據，請於**102年5月2日前**以限時掛號郵件寄「國立嘉義大學研究所(系)碩士在職專班招生委員會」收(60074 嘉義市林森東路 151 號)(以郵戳為憑，逾期「審查資料」該項成績不予計分)。以上資料請依序由上而下排列，以迴紋針於左上角夾妥，放入大型(B4)信封內，專用信封封面請至表單下載區下載。如未用專用信封封面寄件，以致「繳交表件」遺失或延誤者，責任自負；請考生於寄件前，詳細檢查審查表件是否齊全。

2. 網路報名表請於填寫完畢後下載以確認報名完成，連同繳費之交易明細表正本或收據，請自行妥善保存，無須寄回。日後如有爭議時，請提報名表佐證。
3. 考生所繳各項審查資料，請自行保留正本，無論錄取與否概不退還，請考生準備相關資料或證件附上影本即可。

【准考證下載及使用辦法】

- 1.准考證列印系統開放日期為 102 年 5 月 13 日至 19 日止。
- 2.列印准考證網址<http://admissions.ncyu.edu.tw/extedu/>，請考生至報名網站點選「研究所(系)碩士在職專班入學考試」→「准考證列印」以A4規格紙張下載列印(不限次數)後，自行妥善保存，本校不另行寄發。
- 3.請詳加核對准考證上各欄資料，如有誤漏或疑問可電洽本校進修推廣部教務組 05-2732401~5，以免影響權益。
- 4.**考試時憑國民身分證及准考證入場。**准考證如有毀損或遺失，請依前項說明自行上網下載列印，倘再有困難，可事前電請本校進修推廣部協助。
- 5.本准考證限於考試日使用，試後不再補發；若經發現身分與報名資料不符則不准應試，考生不得有任何異議。

捌、錄取規定及成績計算方式

- 一、各研究所(系)最低錄取標準由各研究所於放榜前提請招生委員會核定，達最低錄取標準者，按其總成績高低，依序錄取至額滿為止，如考生成績未達最低錄取標準，得不足額錄取。
- 二、考生如有任何一項(科)零分或不予計分，即使總成績達到最低錄取標準，亦不予錄取。
- 三、總成績以 100 分為滿分，其計算方式如下：
$$\text{總成績} = (\text{審查成績} \times \text{審查佔總成績比例}) + (\text{筆試成績} \times \text{筆試各科佔總成績比例}) + (\text{口試成績} \times \text{口試佔總成績比例})$$

未參加筆試、未符合口試資格或缺考者，該項成績皆以 0 分計算。如有二人以上總成績分數相同時，則依同分參酌順序科目分數之高低來決定名次排序。

玖、寄發成績單及放榜時間

各系所錄取名單在 102 年 6 月 7 日(星期五)，公告於本校進修推廣部網址 <http://www.ncyu.edu.tw/extedu/> 外，並專函通知。經公告錄取之考生，請依各所錄取通知單所訂定之日期及地點辦理報到，逾時未報到取消錄取資格。

拾、複查成績辦法及申訴

【複查辦法】

- 一、考試成績如有疑問，可於 102 年 6 月 11 日前申請複查，以郵戳為憑，逾期概不受理，一律使用本校成績複查申請書(請至表單下載區下載使用，如報名網址)，填妥姓名、准考證號碼、所別、複查科目、回郵信封、成績單影本及複查費(每科複查費新台幣伍拾元，限用郵政匯票，抬頭註明：國立嘉義大學)寄：60074 嘉義市林森東路 151 號「國立嘉義大學 102 學年度研究所(系)碩士在職專班招生委員會」收。
- 二、複查成績以複查考卷卷面分數及累計分數為限，不得申請重新閱卷或要求調閱、影印試卷並不得複查閱卷標準或要求試題解答。
- 三、複查結果若因增減分數，而錄取情形有異動者，考生不得提出異議。

【申訴辦法】

- 一、考生對於考試結果認為有損其權益情形時，得於成績複查後一週內，以書面向本校「國立嘉義大學 102 年度研究所(系)碩士在職專班招生委員會」提出申訴。
- 二、考生申訴書應詳載考生姓名、准考證號碼、報考系所、通訊地址、聯絡電話、日期、申訴之事實及理由、希望獲得之補救及檢附有關文件或證據。
- 三、考生申訴案，如有下列情形者不予受理：
 - (一) 招生有關法令或招生簡章已有明確規範者。
 - (二) 逾申訴期限。
- 四、受理之申訴案，由本校招生委員會成立「申訴處理小組」處理之。必要時，得通知申訴人或關係人列席說明。
- 五、申訴以一次為限，申訴處理結果由招生委員會於一個月內函覆申訴人。
- 六、依典試法第 23 條之規定應考人得於榜示後申請複查成績。應考人不得為下列行為：
 - (一) 申請閱覽試卷。
 - (二) 申請為任何複製行為。
 - (三) 要求提供申論式試題參考答案。
 - (四) 要求告知典試委員、命題委員、閱卷委員、審查委員、口試委員或實地考試委員之姓名及有關資料。

拾壹、錄取新生報到

- 一、經公告錄取之正取生，請依各所錄取通知單所訂定之日期、時間及地點，並持所需證件親自辦理報到，未克辦理者，應親自填妥委託書委由他人，持報

到所需資料代為辦理，逾期不到者，取消入學資格，事後不得以任何理由要求補辦報到。

- 二、各項證件如有偽造、變造、假借、冒用、不實等情事，一經查獲即取消考試資格或開除學籍，如於畢業後始被查獲者，除勒令繳銷其學位證書外，並公告取消其畢業資格及應負法律責任。

拾貳、入學大學同等學力認定標準摘要(第一、三、五、六、七、八條)

(100.7.15 修正發佈)

第一條 本標準依大學法第二十三條第四項規定訂定之。

第三條 具下列資格之一者，得以同等學力報考大學碩士班一年級新生入學考試：

- 一、在學士班肄業，未修習規定修業年限最後一年，因故退學離校或休學二年以上，持有修業證明書，或休學證明書附歷年成績單者。
- 二、修滿學士班規定修業年限一年後，因故未能畢業，持有修業證明書，或休學證明書附歷年成績單者。
- 三、在大學規定修業年限六年(含實習)以上之學士班修滿四年課程，且已修畢畢業應修學分一百二十八學分以上者。
- 四、取得專科學校畢業證書後，其為三年制者經離校二年以上；二年制或五年制者經離校三年以上；取得專科進修(補習)學校資格證明書、專科進修學校畢業證書或專科學校畢業程度自學進修學力鑑定考試及格證書者，比照二年制專科辦理。各校並得依實際需要，另增訂相關工作經驗、最低工作年資之規定。
- 五、下列國家考試及格，持有及格證書者：
 - (一)公務人員高等考試或一、二、三等特種考試及格。
 - (二)專門職業及技術人員高等考試或相當等級之特種考試及格。
- 六、取得甲級技術士證或相當於甲級之單一級技術士證後，曾從事工作經驗三年以上，持有證書及證明文件者。

第五條 持國外或香港澳門地區專科以上學校學歷，符合大學辦理國外學歷採認辦法及香港澳門學歷檢覈及採認辦法規定者，得準用第二條第二款、第三條第一款至第四款及前條第一項第一款至第四款規定辦理。

第六條 軍警校院學歷，依教育部核准比敘之規定辦理。

第七條 本標準所定年數起迄計算方式，除下列情形者外，自規定起算日，計算至報考當學年度註冊截止日為止：

- 一、離校或休學年數之計算：自歷年成績單、修業證明書、轉學證明書或休學證明書所載最後修滿學期之末日，起算至報考當學年度註冊截止日為止。
- 二、專業訓練及從事相關工作年數之計算：以專業訓練或相關工作之證明上所載開始日期，起算至報考當學年度註冊截止日為止。

第八條 本標準自發布日施行。

拾參、考試試場規則及違規處理辦法

- 一、考生於每節規定考試時間憑准考證及國民身分證(或汽機車駕照、附加照片之健保卡、有效期限內之護照替代)入場，未到考試時間不得先行入場，俟入場鈴聲響後，遵照監試人員通知始得入場，按照編定准考證號碼入座，違者該科不予計分。
- 二、答案卷、考桌及准考證三者之號碼須完全相同，如有不符應即舉手，請監試人員查明處理。
- 三、凡每科目考試開始已過二十分鐘而未入場者，即取消該科應考資格，考試開始後未達四十分鐘亦不得出場。
- 四、考生除應用文具外，不得攜帶各式計算器、簿籍、紙張、手機及其他具有電子通訊功能或任何有礙試場安寧之各類器材物品入場(如鬧鈴、電子呼叫器、行動電話)，違者扣其該科成績 5 分，至 0 分為限，並得視其情節加重扣分或扣減該科全部成績；考科如需使用計算機者，則由本校提供統一規格之計算機，考生不得自行攜帶使用。
- 五、考生應將國民身分證及准考證置於桌上左上角以便查驗，未帶准考證入場者，如經監試人員核對確係考生本人無誤者准予應試，惟至當節考試結束鈴(鐘)聲響畢前，准考證仍未送達者則扣減該科成績三分，至零分為限。
- 六、考生不可有傳遞、夾帶、頂替、交談、左顧右盼或與場外通話、作手勢等舞弊情事，違者得勒令考生退出試場並取消考試資格。
- 七、考試時對試題內容一律不得要求解釋題意、發問，但試題如有字跡不清致無法辨認時，可舉手示意請監考人員處理。
- 八、未至終場時間，如欲先行交卷者，應將試題及答案卷送交監試人員檢收無誤後始得離場。
- 九、終場鈴聲結束，考生應立即停止作答，違者該科不予計分，俟監試人員將試題及答案卷收齊並示知離場後始得離場。
- 十、試題卷不得攜帶出試場，並隨答案卷繳回，違者取消錄取資格。
- 十一、各科答案卷應保持清潔不得汙損，並不得塗寫任何與答案無關之字句或標誌符號，答案均須在答案卷上作答，不得書寫在試題紙上，違者不予計分。
- 十二、各科答案卷左下角座位號碼不得自行撕毀，亦不得擅自拆開彌封，違者不予計分
- 十三、考生入場、出場或在場內，均應遵守監試人員之指示；考生交卷後，並不得在試場附近徘徊窺視。
- 十四、非測驗試題須用原子筆或鋼筆書寫，墨色限用藍色或黑色，不得使用鉛筆並

禁用各式電子計算機，且答案必須按規定格式寫在答案卷上之指定位置，否則該科不予計分。

- 十五、如遇颱風、地震或其他不可抗力之情事，考生應將答案卷放置桌上，向指定地點疏散，俟解除後，仍回原試場聽候指示。
- 十六、如遇颱風、地震或其他不可抗力之情事發生時於該科考試時間開始一半以後時，答案卷有效；如不及時間一半時，則該科考試無效，聽候通知另行考試。
- 十七、陪考人員應在本校指定地點休息，不得在試場附近走廊徘徊觀望。

拾肆、其他注意事項

- 一、本專班錄取考生不得申請保留入學資格。
- 二、經錄取為碩專班學生，入學後不得要求轉入日間學制碩士班。
- 三、報考者工作經驗年資之計算至 102 年 7 月 31 日止。
- 四、**收費標準請詳參各所(系)招生分則，若 102 學年度學分費有調整，經教育部備查後，則以調整後之額度收費。**
- 五、本班學生休、退學退費標準，依大專校院學生休退學退費作業要點暨本校學生離校退費作業要點辦理。
- 六、有關考試規則及處理辦法，悉依本校招生考試試場規則辦理。
- 七、**就讀本班學生可申請修習本校教育學程(中等、國小教師師資班)，申請辦法及名額依本校師資培育中心公告辦理。**
- 八、以同等學歷考入各系所後，所須補修之基礎學科與學分，得由各系所視實際需要自訂，列為必修，但不列入畢業學分計算。
- 九、凡經認定必須補修基礎學科者，應依規定補修及格始准畢業。
- 十、研究生入學後，應修學分數及獲得學位所須通過之各項考核，悉依各系所規定辦理。
- 十一、其他
 - (一)本簡章未規定事宜，依相關法令規定辦理。
 - (二)考試日如遇有不可抗力之地震、颱風等災害，無法如期舉行或更改日期時，將於本校網站、廣播或無線電視台公告週知。
 - (三)考生查詢服務專線：

林森校區：60074 嘉義市林森東路 151 號	05-2732401 ~ 5
蘭潭校區：60004 嘉義市學府路 300 號	05-2717170 ~ 2

拾伍、各所(系)招生分則

所	別	教育學系碩士在職專班			
名	額	課程與教學組 20名	學校行政組 15名		
報	考	國內公立或已立案之私立大學校院或符合教育部認可規定之國外大學、獨立學院畢業獲有學士學位或應屆畢業者或具同等學力資格者，且目前或曾於任何行政機構、公私立文教事業機構、研究機構、社會福利單位或公私立學校(含幼稚園及托兒所)之具有工作經驗者。			
規	定	繳交表件 一、畢業證書或同等學力證明文件(請繳交影本)。 二、半年(含)以上工作經驗證明。 三、學習計畫(含自我介紹、申請理由、研究經驗、未來研究方向等) 四、近五年著作與各種專業成就表現。			
考 試 方 式 及 所 佔 比 例	資 料 審 查	方	式	一、學習計畫 50% 二、近五年著作與各種專業成就表現 50%	
		佔	總分比例	50%	
	筆 試	筆	試科目	一、科目：課程與教學相關理論與實務。	一、科目：教育行政相關理論與實務。
		日期及地點	二、日期：102年5月19日(星期日)8:30~10:00。 三、地點：本校林森校區。		
	佔	總分比例	50%		
注 意 事 項	同	分參酌順序	一、筆試成績 二、資料審查成績(學習計畫) 三、資料審查成績(近五年著作與各種專業成就表現)		
	招	生系所 聯絡電話	(05)226-3411 轉 2401、2402		
備	註	<p>一、上課時間：原則上安排於每週三、週五夜間上課。</p> <p>二、上課地點：本校林森校區。</p> <p>三、收費標準：每學分(小時)3,000元(如有專題研究、實習或實驗等相關課程，則以實際授課時數依學校相關規定收費)，每學期學雜費10,000元；論文指導、審查及相關費用12,000元(於第二學年分二學期收繳，每學期6,000元)，請參閱P.11拾肆、其他注意事項之四。</p> <p>四、課程規劃：</p> <p>(一)畢業應修學分最低32學分(不含碩士論文6學分)，每學期修習學分數上限為8學分(不含補修及師培中心教育學程學分)。</p> <p>(二)另須參加本所規劃之專題演講、研討會等學術活動。</p> <p>五、兩組名額可互相流用。</p>			

所	別	教育行政與政策發展研究所碩士在職專班	
名	額	16 名	
報	考	資	格
			1.具碩士班入學考試同等學力以上，曾在任何行政機構、公私文教事業機構、研究機構、社會福利單位或公私立學校（含幼稚園及托兒所）一年以上之工作經驗者。 2.具碩士班入學考試同等學力以上外，現職一般大專院校或高級中等學校軍訓教育人員或軍職人員或教育部（含中部辦公室）及各直轄市主管學校軍事教育人員。
規			定
繳			交
表			件
			一、畢業證書或同等學力證明文件(請繳交影本)。 二、學習計畫【個人簡歷、學經驗背景(含工作成就)、報考理由及入所後修讀方向】、學術著作及工作表現一式三份。
考 試 方 式 及 所 佔 比 例	資 料 審 查	方	式
		一、學習計畫 40% 二、學術著作及工作表現 40% 三、學習能力及未來發展潛能 20%	
	佔總分比例		50%
	口 試	口	試
內 容 日 期 及 地 點			
			一、內容：教育行政與政策基本知能 60%、教育專業研究知能 40% 二、日期：102 年 5 月 19 日（日）上午(詳細時間公告於本校進修推廣部網頁，請考生自行上網查看)。 三、地點：本校林森校區。
佔總分比例			50%
注 意 事 項		同	分
		參 酌 順 序	
			一、口試成績（教育行政與政策基本知能） 二、資料審查成績（學習計畫） 三、口試成績（教育專業研究知能）
招 生 系 所 連 絡 電 話		(05) 226-3411 轉 2421	
備	註		
一、上課時間：每學期原則上固定在週五下午、晚上排課，必要時安排週一至週四晚上或週六上午或暑假排課。 二、上課地點：本校民雄校區。 三、收費標準：每學分（時）3,000 元（如有專題研究、實習或實驗等相關課程，則以實際授課時數收費），每學期學雜費 10,000 元；論文指導、審查及相關費用 12,000 元（於第二學年分二學期收繳，每學期 6,000 元），請參閱 P.11 拾肆、其他注意事項之四。 四、課程規劃： （一）畢業應修學分最低 32 學分（不含碩士論文 6 學分），每學期修習學分數上限為 11 學分。 （二）另須參加本所規劃之討論、專題演講等學術活動及發表研究論文。 （三）有必要時可開暑期課程（每年 7 月至 9 月初）或洽國外合作大學開授國外學分課程，或至國外觀摩見習之課程，其學分費等收費另行訂定。			

所	別	幼兒教育學系碩士在職專班	
名	額	22 名	
報	考	資	格
國內外大專校院畢業或具碩士班入學考試同等學力以上，曾任行政機構、文教事業機構、研究機構或公私立學校(含幼稚園及托兒所)相關工作經驗者。			
規		定	繳
交		表	件
一、學習計畫(個人簡歷、學經驗背景、報考理由及入所後修讀方向)。 二、畢業證書或同等學力證明文件(請繳交影本)。 三、其他足以佐證有助於審查之相關資料(含相關領域之工作成就或著作)。			
考 試 方 式 及 所 佔 比 例	資 料 審 查	方	式
		一、學習計畫 50% 二、相關領域工作成就或著作 50%	
	佔		總
	分		比
60%			
筆 試	筆		試
	日		期
地		點	
一、科目： 幼兒教育理論與實務 二、日期：102 年 5 月 19 日(日)上午 8:30~10:00。 三、地點：本校林森校區。			
佔		總	分
比		例	
40%			
注 意 事 項		同	
分		參	
酌		順	
序			
一、筆試成績 二、資料審查成績(學習計畫) 三、資料審查成績(相關領域工作成就或著作)			
招 生 系 所		連 絡 電 話	
(05) 226-3411 轉 2201、2203			
備	註		
一、上課時間：每學期原則上於週五晚上及週六排課，必要時安排週日排課。 二、上課地點：本校民雄校區。 三、收費標準：每學分(時)3,200 元(如有專題研究、實習或實驗等相關課程，則以實際授課時數收費)，每學期學雜費 10,000 元；論文指導、審查及相關費用 13,500 元(於第二學年分二學期收繳，上學期 6,000 元及下學期 7,500 元)，請參閱 P.11 拾肆、其他注意事項之四。 四、課程規劃： (一)畢業應修學分最低 32 學分(不含碩士論文 6 學分)，每學年修習學分數上限為 18 學分。 (二)另須參加本系規劃之專題演講等學術活動及發表研究論文。 (三)非教育相關學系或以同等學力報考者，錄取後須補修幼教大學部專業科目，惟提出教育相關工作經驗之證明，經本系課程規劃委員會審議得免補修。			

所	別	輔導與諮商學系碩士在職專班	
名	額	甲組【家庭教育組】 20名	乙組【諮商心理組】 24名
報	考	資	格
		具碩士班入學考試同等學力以上並符合以下與其報考組別相關工作經驗： 甲組：曾任或現任公私立各級學校或機構及行政單位從事家庭教育服務及輔導之主管、教師、行政人員、專職人員及志工等人員。 乙組：曾任或現任公私立各級學校或機構從事輔導與諮商之主管、教師、行政人員、專職人員及志工等人員，相關工作服務年資滿2年以上者。	
規	定	繳	交
		表	
		件	
		一、畢業證書或同等學力證明文件(請繳交影本)。 二、學習計畫(含自我介紹、申請理由、研究或工作經驗、未來修讀及研究方向與計畫等)。 三、依其報名組別繳交家庭教育或諮商心理工作相關文件、著作及論文或其他足以佐證表現優良之資料(含工作經驗、工作年資、研習、敘獎等)。	
考 試 方 式 及 所 佔 比 例	資 料 審 查	方	式
		依報名組別繳交文件審查： 一、學習計畫 30% 二、相關工作經歷及年資 30% 三、相關著作及論文 20% 四、專業進修研習及敘獎 20%	
	佔總分比例		50%
	口 試	口	試
內 容 日 期 及 地 點		依報名組別進行口試： 一、內容：專業知能 50%、研究潛力 50% 二、日期：102年5月19日(日)上午(詳細時間公告於本校進修推廣部網頁，請考生自行上網查看) 三、地點：本校林森校區	
		佔總分比例	
		50%	
注 意 事 項	同		分
	參		酌
		順 序	
		一、資料審查成績(學習計畫) 二、資料審查成績(相關工作經歷及年資) 三、口試成績(專業知能) 四、口試成績(研究潛力)	
		招	生
		系	所
		連	絡
		電	話
		(05) 2263411 轉 2602、2603 ; (05) 2732419、2732420	
備	註		
		一、上課時間：每學期於週一~週五夜間或週六排課。 二、上課地點：本校林森校區。 三、收費標準：每學分(時)3,200元(如有專題研究、實習或實驗等相關課程，則以實際授課時數收費)，每學期學雜費10,000元；論文指導、審查及相關費用12,000元(於第二學年分二學期收繳，每學期6,000元)，請參閱P.11拾肆、其他注意事項之四。 四、課程規劃：畢業應修學分甲組最低32學分；乙組最低36學分(不含碩士論文6學分)。每學期修習學分數上限為10學分(不含補修及師培中心教育學程學分)。 五、注意事項： (一)報考家庭教育組者，非教育相關學系，大學期間未曾	

	<p>修過「教育概論」(2學分)及「教育心理學」(2學分)或「教學原理」(2學分)等教育基礎科目4學分，入學後須補修大學部各該課程；以同等學力報考者，須補修教育基礎科目20學分。皆不列入畢業學分。</p> <p>(二)報考諮商心理組者，大學期間未曾修過「心理測驗」(2學分)、「教育統計」(2學分)、「諮商理論與技術」(2學分)及「團體輔導與諮商」(2學分)，總計8學分，入學後須補修大學部各該課程；以同等學力報考者，須補修輔導基礎科目20學分。皆不列入畢業學分。</p> <p>(三)須參加本所規劃之專題演講、工作坊、研討會等學術活動。</p>
--	---

所	別	體育與健康休閒學系碩士在職專班	
名	額	甲組【運動科學組】 10名	乙組【運動教育及休閒管理組】 10名
報	考	資	格
入學考試同等學力以上之任何行政機構、文教事業機構、研究機構或公私立學校之人員			
規		定	繳
繳		交	表
表		件	
一、畢業證書或同等學力證明文件(請繳交影本)。 二、研究計畫一式三份。 三、學術著作及工作表現的經歷一式三份。 四、學習計畫(含自傳、申請理由、研究及工作經驗、入學後修讀方向及計畫)一式三份。 五、其他表現(例如教學優秀證明、教學年資、運動成就等相關足以證明資料)一式三份。 六、大學或最高學歷(同等學歷者)歷年成績單一式三份。			
考試方式及所佔比例	資料審查	方	式
		一、學習計畫 40% 二、著作與各種專業成就表現 60%	
	估		總
	分		比
例		50%	
口	試	方	式、日期
		及	地點
	一、專業知識口試。 二、日期：102年5月19日(日)上午10:30起(詳細時間公告於本校進修推廣部網頁，請考生自行上網查看)。 三、地點：本校林森校區。		
估		總	
分		比	
例		50%	
注意	事項	同分參酌順序	
		一、口試 二、審查成績(著作與各種專業成就表現) 三、審查成績(學習計畫)	
招		生	系
連		絡	電
話		(05) 226-3411 轉 3001	
備	註		
一、上課時間：每學期原則上固定週五上午、下午、晚上及週六早上排課，必要時安排在暑假排課。 二、上課地點：本校林森校區。 三、收費標準：每學分(時)3,500元(如有專題研究、實習或實驗等相關課程，則以實際授課時數收費)，每學期學雜費10,000元；論文指導、審查及相關費用12,000元(於第二學年分二學期收繳，每學期6,000元)，請參閱P.11拾肆、其他注意事項之四。 四、課程規劃：應修畢業最低學分(不含畢業論文學分)：34學分(含必修10學分，其餘為選修24學分)；畢業論文6學分。 五、兩組名額可互相流用。			

所	別	中國文學系碩士在職專班	
名	額	15 名	
報	考	資	格
		一、國內外大學院校畢業或具有同等學力。 二、國內外專科學校畢業或具有同等學力滿三年。	
報考所規定繳交表件		一、畢業證書或同等學力證明文件(請繳交影本)。 二、自傳(500字以上)及研究計畫書(一式四份)。 三、著作或研究成果(一式四份)。 四、最高學歷歷年成績單或同等學力證明文件(一式四份)。	
甄試方式及所佔比例	資料審查	方	式
		就繳交資料加以審查(自傳及研究計畫書38%、著作或研究成果24%、最高學歷歷年成績38%)。	
	佔總分比例		65%
	口試	口	試
日		期	
		一、日期：102年5月19日(日)上午(詳細時間公告於本校進修推廣部網頁，請考生自行上網查看)。 二、地點：本校林森校區。	
		佔總分比例	
		35%	
注意 事項	同分參酌順序		一、口試成績 二、審查總成績 三、審查成績(自傳及研究計畫書)
	招	生	系
		連	絡
		電	話
		(05)226-3411 轉 2101、2102	
備	註		一、上課時間：夜間。 二、上課地點：本校林森校區。 三、收費標準：每學分(時)2,500元(如有專題研究、實習或實驗等相關課程，則以實際授課時數收費)，每學期學雜費10,000元；論文指導、審查(含初、複審)及相關費用13,000元(於第二學年分二學期收繳，每學期6,500元)，請參閱P.11拾肆、其他注意事項之四。 四、課程規劃：畢業應修學分最低30學分(不含碩士論文6學分)。

所	別	應用歷史學系碩士在職專班	
名	額	台灣史組 5名 中國史組 5名 區域研究組 5名	
報	考	資	格
規		定	
繳		交	
表		件	
<p>一、畢業證書或同等學力證明文件(請繳交影本)及大學或最高學歷成績單。 二、工作資歷證明。 三、自傳(500字以上)。 四、論文研究計畫。 五、研究論文或著作特殊表現等。 ※以上請依序裝訂成冊。</p>			
甄試項目及所佔比例	資料審查	方	式
		<p>一、論文研究計畫 50% 二、(大學或最高學歷成績單、自傳、其他參考資料) 50%</p>	
	佔總分比例		60%
	口試	口	試
<p>一、內容：專業知識、表達能力、研究潛力 二、日期：102年5月19日(日)上午(詳細時間公告於本校進修推廣部網頁，請考生自行上網查看)。 三、地點：本校林森校區。</p>			
佔總分比例		40%	
注意事項		同分參酌順序	
		<p>一、資料審查成績 二、口試成績 三、資料審查成績(論文研究計畫)</p>	
招		生	系
連		絡	所
電		話	
(05) 226-3411 轉 2001、2002			
備	註		
<p>一、上課時間：週一至週五晚上及週六、週日上午均得排課，每週上課約 2-3 天(依個人選修學分而定)。 二、上課地點：本校林森校區。 三、收費標準：每學分(時) 2,500 元(如有專題研究、實習或實驗等相關課程，則以實際授課時數收費)，每學期學雜費 10,000 元；論文指導審查及相關費用 12,000 元(於第二學年分二學期收繳，每學期 6,000 元)，請參閱 P.11 拾肆、其他注意事項之四。 四、課程規劃： (一)畢業應修學分最低 28 學分(不含碩士論文 6 學分、第二外語 4 學分)並通過本系研究所學科考。 (二)另須參加本所規劃之討論、專題演講等學術活動及發表研究論文。 (三)凡非相關科系及同等學力報考錄取者，至少需補修相關基礎學分 8 學分。 五、三組名額可互相流用。</p>			

所	別	農藝學系碩士在職專班							
名	額	15 名							
報	考	國內外大學校院畢業或具報考碩士班入學考試同等學力以上人員。							
規	定	繳							
交	表	件							
		一、畢業證書或同等學力證明文件(請繳交影本)。 二、自傳及研究計畫(一式三份)。 三、著作或研究成果(一式三份)。 四、最高學歷歷年成績單或同等學力證明文件(一式三份)。 五、工作資歷證明(無相關證明者免附)。 六、農業相關證書或證照影本(無相關證明者免附)。							
考 試 方 式 及 所 佔 比 例	資 料 審 查	方	式	就繳交資料加以審查(學歷 10%、著作或研究成果 20%、研究計畫書 30%、自傳 10%、最高學歷歷年成績 15%、服務年資 10%、證書或證照 5%)。					
		佔	總	分	比	例	40%		
	筆 試	筆	試	科	目	一、科目：作物學 二、日期：102 年 5 月 19 日(日)上午 08：30~10：00。 三、地點：本校林森校區。			
		佔	總	分	比	例	30%		
	口 試	口	試	日	期	一、日期：102 年 5 月 19 日(日)上午 10：30 起(詳細時間公告於本校進修推廣部網頁，請考生自行上網查看)。 二、地點：本校林森校區。			
		佔	總	分	比	例	30%		
注 意 事 項	同	分	參	酌	順	序	一、筆試成績 二、口試成績 三、資料審查成績。		
	招	生	系	所	連	絡	電	話	(05) 271-7380
備	註								一、上課時間：採彈性上課為原則。 二、上課地點：本校蘭潭校區。 三、收費標準：每學分(時)3,000 元(如有專題研究、實習或實驗等相關課程，則以實際授課時數收費)，每學期學雜費 10,000 元；論文指導、審查及相關費用 12,000 元(於第二學年分二學期收繳，每學期 6,000 元)，請參閱 P.11 拾肆、其他注意事項之四。 四、課程規劃：畢業應修學分最低 24 學分，每學期修習學分數以 10 學分為原則(不含碩士論文 6 學分)。

所	別	森林暨自然資源學系碩士在職專班	
名	額	15 名	
報	考	資	格
規		具大學或同等學力 1 年以上資格者，亦可報考。	
定		<p>一、畢業證書或同等學力證明文件(請繳交影本)。</p> <p>二、自傳及研究計畫一式三份(研究計畫應詳列計畫背景與目的、文獻探討、材料與方法、可能遭遇的困難與解決方法、預期成果、參考文獻)。</p> <p>三、著作或研究成果一式三份。</p> <p>四、推薦函二封(請至表單下載區下載)。</p> <p>五、最高學歷歷年成績單或同等學力證明文件一式三份。</p>	
考試方式及所佔比例	資料審查	方	式
		就繳交資料加以審查(自傳 10%、研究計畫書 25%、著作或研究成果 10%、推薦函 5%、學歷 15%、最高學歷之歷年成績 35%)。	
	佔總分比例		30%
	筆試	筆	試
		日期及地點	
	一、考試科目：生態學 二、日期：102 年 5 月 19 日(日)上午 08：30~10：00。 三、地點：本校林森校區。		佔總分比例
40%		<p>一、日期：102 年 5 月 19 日(日)上午 10：30 起(詳細時間公告於本校進修推廣部網頁，請考生自行上網查看)。</p> <p>二、地點：本校林森校區。</p>	
口試		口	試
日期及地點		佔總分比例	
30%		<p>一、資料審查成績</p> <p>二、口試成績</p> <p>三、筆試成績</p>	
注意	事項	同	分
參		酌	
順		序	
招		生	
系		所	
電		話	
(05) 271-7460		<p>一、上課時間：採彈性上課為原則。</p> <p>二、上課地點：本校蘭潭校區。</p> <p>三、收費標準：每學分(時)3,000 元(如有專題研究、實習或實驗等相關課程，則以實際授課時數收費)，每學期學雜費 10,000 元；論文指導、審查及相關費用 12,000 元(於第二學年分二學期收繳，每學期 6,000 元)，請參閱 P.11 拾肆、其他注意事項之四。</p> <p>四、課程規劃：畢業應修學分最低 24 學分(不含碩士論文 6 學分)，每學期修習學分數以 8-10 學分為原則。</p> <p>五、同等學力報考者，經錄取入學後，需補修指導教授指定之相關課程。</p>	
備	註		

	<p>六、非森林學系畢業生入學後，必須加修相關森林學核心基本課程至少 6 學分，以及與其擬研究主題相關之科目 3 學分。</p> <p>(1)核心科目：森林經營學、育林學、樹木學。</p> <p>(2)研究主題相關科目：請參考本系網頁，大學部標準課程。</p> <p>七、上列各項補修課程及學分數不列入碩士學分計算基準。</p>
--	--

所	別	獸醫學系碩士在職專班			
名	額	12 名			
報	考	資格			
規		定			
繳		交			
表		件			
		<p>一、工作資歷證明書。</p> <p>二、畢業證書或同等學力證明文件(請繳交影本)。</p> <p>三、自傳及研究計畫(一式三份)。</p> <p>四、著作或研究成果(一式三份)。</p> <p>五、推薦函二封(請至表單下載區下載)。</p> <p>六、最高學歷歷年成績單或同等學力證明文件(一式三份)。</p>			
考試方式及所佔比例	資料審查	方	式	就繳交資料加以審查(經歷及服務成績 5%、自傳 5%、研究計畫書 25%、著作或研究成果 10%、推薦函 5%、學歷 15%、最高之歷年成績 35%)	
		佔總分比例		40%	
	筆試	筆	試	科目	一、科目：獸醫傳染病學
		日期及地點	二、日期：102 年 5 月 19 日(日)上午 08：30~10：00。 三、地點：本校林森校區。		
	佔總分比例		30%		
	口試	口	試	日期	一、日期：102 年 5 月 19 日(日)上午 10：30 起(詳細時間公告於本校進修推廣部網頁，請考生自行上網查看)。
及		地	地點	二、地點：本校林森校區。	
佔總分比例		30%			
注意事項	同分參酌順序		<p>一、筆試成績</p> <p>二、口試成績</p> <p>三、資料審查成績。</p>		
	招	生	系	所	
連		絡	電	話	
		(05) 273-2919			
備	註		<p>一、上課時間：採彈性上課為原則。</p> <p>二、上課地點：本校新民校區。</p> <p>三、收費標準：每學分(時)3,000 元(如有專題研究、實習或實驗等相關課程，則以實際授課時數收費)，每學期學雜費 10,000 元；論文指導、審查及相關費用 12,000 元(於第二學年分二學期收繳，每學期 6,000 元)，請參閱 P.11 拾肆、其他注意事項之四。</p> <p>四、課程規劃：畢業應修學分最低 24 學分，每學期修習學分數以 10 學分為原則(不含碩士論文 6 學分)。</p> <p>五、同等學力及非本科系畢業者，需依所之規定補修課程。</p>		

所	別	土木與水資源工程學系碩士在職專班	
名	額	20 名	
報	考	資	格
國內外大學校院畢業或具報考碩士班之入學考試同等學力以上，具有與相關工作經驗之人員。			
規		定	繳
繳		交	表
件		一、工作資歷證明書(1 年以上之工作經驗)。 二、畢業證書或同等學力證明文件(請繳交影本)。 三、自傳 (500 字以上) 及研究計畫 (一式三份)。 四、專業報告及成果 (一式三份)。 五、推薦函二封 (請至表單下載區下載)。 六、最高學歷歷年成績單或同等學力證明文件(一式三份)。	
考試方式及所佔比例	資料審查	方	式
		就繳交資料加以審查 (學歷 25%、經歷 20%、專業報告及成果 20%、自傳 10%、最高學歷歷年成績 25%)	
	佔總分比例		30%
	筆試	筆	試
		科	目
	日期及地點		一、科目：土木與水資源工程實務 (考題含土木、水資源工程領域各二題，共四題(每題 25 分)，滿分為 100 分)。 二、日期：102 年 5 月 19 日(日)。 上午 08：30 ~ 10：00。 三、地點：本校林森校區。
佔總分比例		30%	
口試	口	試	
	日	期	
及地點		一、日期：102 年 5 月 19 日(日)上午 10：30 起(詳細時間公告於本校進修推廣部網頁，請考生自行上網查看)。 二、地點：本校林森校區。	
佔總分比例		40%	
注意	事項	同	分
		參	酌
順序		一、筆試成績 二、口試成績 三、資料審查成績。	
招		生	系
連		絡	電
話		(05) 271-7681	
備	註	一、上課時間：採彈性上課為原則。 二、上課地點：本校蘭潭校區。 三、收費標準：每學分 (時) 3,000 元 (如有專題研究、實習或實驗等相關課程，則以實際授課時數收費)，每學期學雜費 10,000 元；論文指導、審查及相關費用 12,000 元 (於第二學年分二學期收繳，每學期 6,000 元)，請參閱 P.11 拾肆、其他注意事項之四。 四、課程規劃：畢業應修學分最低 24 學分 (不含碩士論文 6 學分)，每學期修習學分數以 8~9 學分為原則。	

所 別		食品科學系碩士在職專班	
名 額		食品科技組 12 名	生物藥學與資源組 6 名
報 考 資 格		一、國內外大專校院畢業或具報考碩士班之入學考試同等學力之人員。 二、國內外專科學校畢業或具有同等學力滿三年之人員。	
規 定 繳 交 表 件		一、畢業證書或同等學力證明文件(請繳交影本)。 二、資歷審查項目： 1.工作資歷證明書。 2.自傳(500字以上)及工作成果。 3.著作或研究成果發表。 4.最高學歷歷年成績單或同等學力證明文件。 三、碩士班讀書計畫或研究計畫。	
考試方式及所佔比例	資料審查	方 式	一、「資歷審查項目」50% 二、「碩士班讀書計畫或研究計畫」50%
		佔 總 分 比 例	60%
	口 試	口 試 日 期 及 地 點	一、口試日期：102年5月19日(日)上午起(詳細時間公告於本校進修推廣部網頁，請考生自行上網查看)。 二、地 點：本校林森校區。
		佔 總 分 比 例	40%
注 意 事 項		同 分 參 酌 順 序	一、口試成績 二、資歷審查 三、計畫審查
		招 生 系 所 連 絡 電 話	(05) 271-7591
備 註		一、上課時間：夜間及週六、日。 二、上課地點：本校蘭潭校區。 三、收費標準：每學分(時)3,000元(如有專題研究、實習或實驗等相關課程，則以實際授課時數收費)，每學期學雜費10,000元；論文指導、審查及相關費用12,000元(於第二學年分二學期收繳，每學期6,000元)，請參閱P.11拾肆、其他注意事項之四。 四、課程規劃：畢業應修學分最低24學分(不含碩士論文6學分；生命科學院各系助理教授級以上之專任教師均可做為論文指導教授)。 五、兩組名額可互相流用。	

拾陸、考試時間表

考試日期：102年5月19日(星期日)

所 (組) 別	筆試考試時間	考 試 科 目	口 試 時 間	備 註
教育學系 <u>課程與教學組</u> <u>學校行政組</u>	08：30-10：00	課程與教學及其相關理論 教育行政及其相關理論	無	
教育行政與政策 發展研究所	無	無	上午	
幼兒教育學系	08：30-10：00	幼兒教育理論與實務	無	
輔導與諮商學系 <u>家庭教育組</u> <u>諮商心理組</u>	無	無	上午	
體育與健康休閒 學系 <u>運動科學組</u> <u>運動教育及休閒 管理組</u>	無	無	上午	
中國文學系	無	無	上午	
應用歷史學系	無	無	上午	
農藝學系	08：30-10：00	作物學	10：30 開始	
森林暨自然資源 學系	08：30-10：00	生態學	10：30 開始	
獸醫學系	08：30-10：00	獸醫傳染病學	10：30 開始	
土木與水資源工 程學系	08：30-10：00	土木與水資源工程實務	10：30 開始	
食品科學系 <u>食品科技組</u> <u>生物藥學與資源 組</u>	無	無	上午	

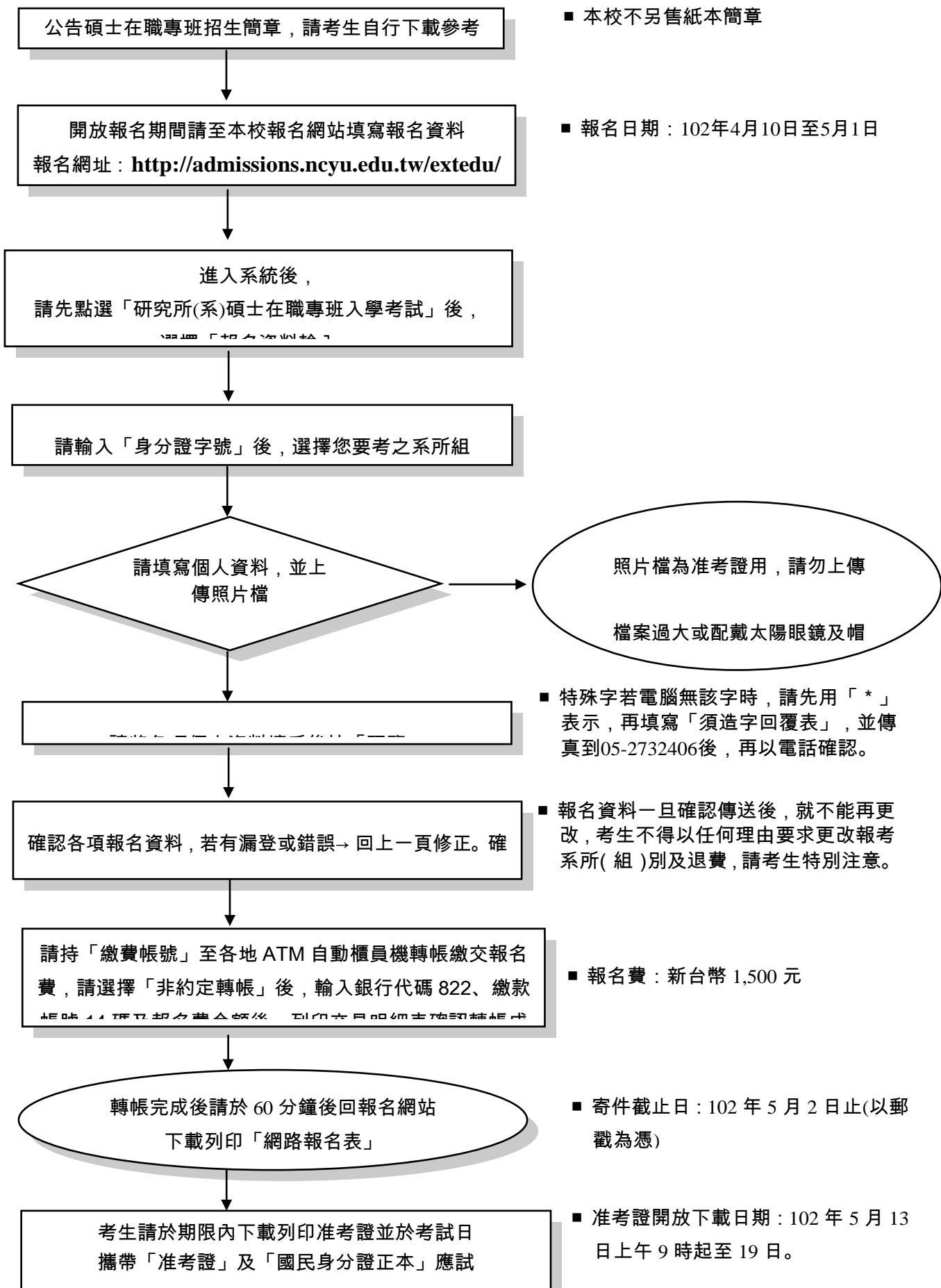
網路報名注意事項及作業流程

本校「網路報名招生系統」為架構在網際網路全球資訊網 (WWW) 上使用的系統。考生僅需一部可上網且安裝有瀏覽器 (如 : Internet Explorer、Netscape... 等) 之電腦與印表機 , 即可進行網路報名及各項網路查詢服務。

一、網路報名注意事項 :

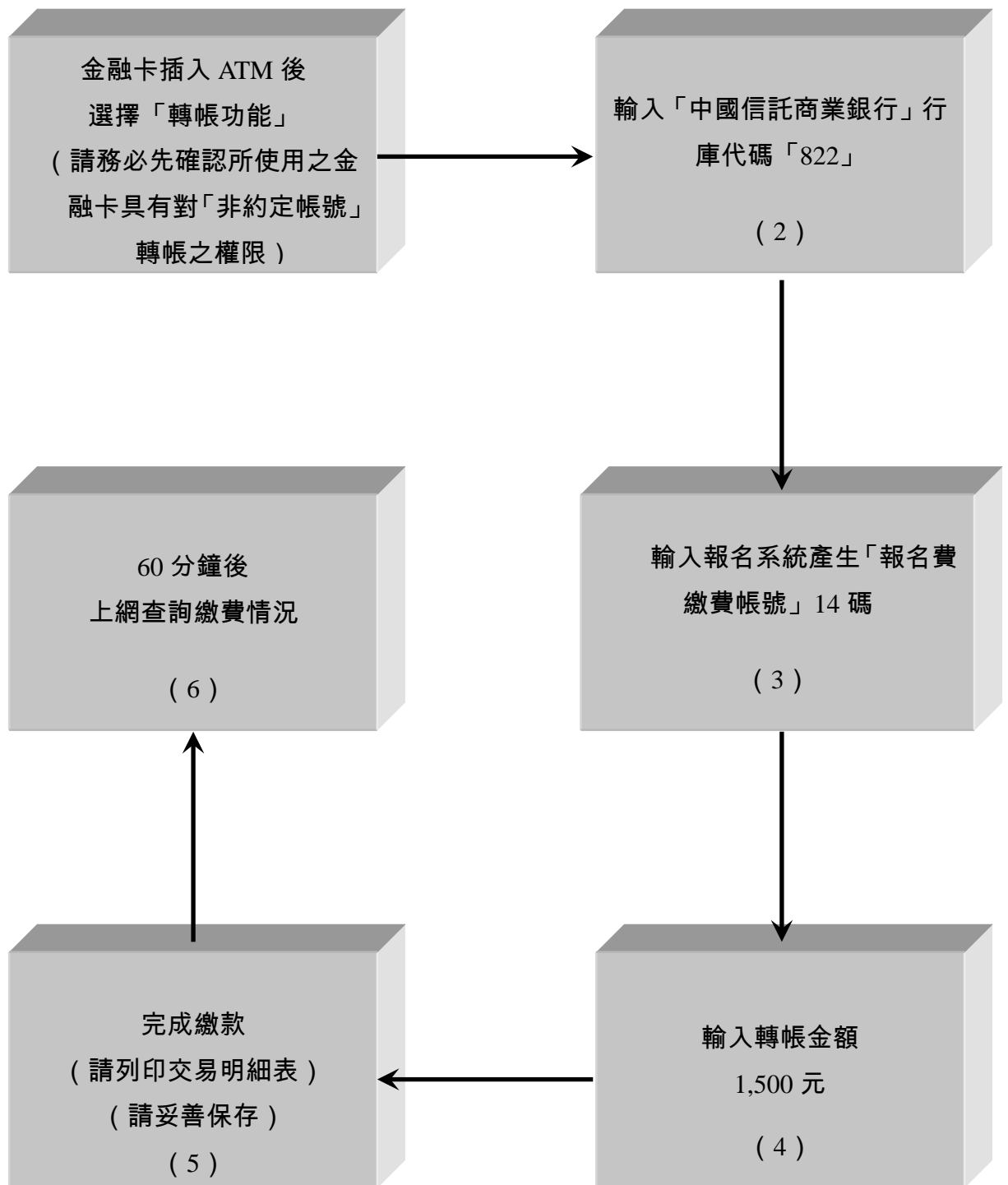
- (一)報名日期 : 自 102 年 4 月 10 日上午 9 時起至 5 月 1 日下午 5 時止。
- (二)報名網址 : <http://admissions.ncyu.edu.tw/extedu/>。
- (三)進入後 , 請先點選「研究所 (系) 碩士在職專班入學考試」後 , 再點選「報名資料輸入」, 請鍵入身分證字號後 , 開始輸入報名資料。
- (四)預覽輸入結果 , 並確認所登錄資料無誤後送出 , 於系統產生「報名序號」及「報名費繳費帳號」後 , 才算完成資料輸入程序 , 同時請務必要列印網路報名資料自行留存 , 不必寄回 , 並請於報名資料輸入後持繳費帳號於 5 月 2 日下午 3 時 30 分前至 ATM 自動櫃員機轉帳繳款完畢 , 完成報名手續。逾期未完成者 , 視同未完成報名手續。
- (五)如採臨櫃繳款 , 請至報名網站列印「中國信託商業銀行臨櫃繳款單」。

二、網路報名及 ATM 轉帳操作流程圖：



報名費繳費方式說明

- 一、繳費期間：自 102 年 4 月 10 日上午 9 時起至 5 月 2 日下午 3 時 30 分截止。
- 二、請持金融卡至各金融機構自動櫃員機 (ATM) 轉帳繳費 (轉帳手續費由轉出帳號負擔，不包含於報名費內)，逾期未繳費者，視同未完成報名手續。



- ※若使用郵局及非中國信託商業銀行之其他金融機構之自動櫃員機轉帳繳費方式，將金融卡插入自動櫃員機後，請選擇『跨行轉帳』及『非約定帳號』，輸入中國信託商業銀行代碼 822、報名費繳費帳號及轉帳金額，完成轉帳繳費。
- ※因詐騙案件頻傳，財政部金融局要求各金融機構自 93 年 6 月 1 日起實施自動櫃員機安全控管機制；若您持卡於自動櫃員機進行轉帳繳費時，不被受理『非約定帳號』轉帳時，請逕向原開戶之金融機構申辦具『非約定帳號』轉帳功能，再行轉帳繳費。(使用郵局金融卡者請持身分證及金融卡至各地郵局及分支局均可辦理)
- 三、或於本校網路報名招生系統，點選「研究所(系)碩士在職專班招生考試」之「中國信託商業銀行臨櫃現金繳款單列印作業」選項，列印具有條碼之繳費單後，至中國信託商業銀行各地分行進行臨櫃現金繳費。(請注意!!若採行臨櫃現金繳費者，因分行連線作業時間規定不一，無法於繳費 60 分鐘後即可上網查詢，請稍候一段時間後再行上網檢視是否完成繳費銷帳)
- 四、至其他金融機構辦理跨行匯款者，請持 14 碼繳款帳號辦理跨行匯款：
入帳行庫名稱：中國信託商業銀行嘉義分行
戶名：國立嘉義大學 401 專戶 (※請完整填寫，以免因錯漏無法入帳)
帳號：請填寫網路報名後所示之 14 碼繳款帳號
※至各地金融機構(非中國信託商業銀行)辦理跨行匯款者，限請於5 月 1 日前完成匯款，以免繳費失敗而遭退款。
※匯款手續費依各金融機構規定，由匯款人負擔，不包含於報名費內。
- 五、繳費完成後，請檢查交易明細表，如「交易金額」及「手續費」欄沒有扣款紀錄，即表示轉帳未完成，請依繳費方式再次完成繳費；亦可於本校網路報名招生系統，點選「研究所(系)碩士在職專班招生考試」之「報名費入帳查詢」選項，查詢是否轉帳成功。
- 六、使用自動櫃員機(ATM)繳費轉帳者，請盡早持存摺至原開戶之金融機構進行補摺，以確定轉帳成功。若因報名費繳交不正確、轉帳未成功而延誤報名，概由考生自行負責，並不得要求延長報名時間。
- 七、繳費後請將交易明細表正本自行留存。考生務必於繳費後在規定時間內上網檢視填報資料及查詢繳費情況以完成報名程序，始為報名成功。
- 八、繳費如有任何問題，可先於本校網路報名招生系統中公告之「繳款常見問題 Q & A」查看是否有符合您的情形，如有，可先依說明進行繳費處理。

