

嘉義大學管理學院

1 企業管理學系暨研究所

2 應用經濟學系暨研究所

3 科技管理學系暨研究所

4 資訊管理學系暨研究所

5 財務金融學系暨研究所

6 行銷與觀光管理學系暨研究所

7 管理學院碩士在職專班(EMBA)

8 全英文授課觀光暨管理碩士學位學程(MTM)



地理位置

位在雲嘉南中心位置，嘉義市火車站旁2.2公里處。新民校區佔地15.58公頃，位於嘉義市最精華之地段，備有大小國際會議廳、中小型會議廳、教學教室及研討室等五十多個公共討論及學習空間。校區門口有ubike，市區電動公車





校園建築與設施

教學設施



行政大樓



教學中心



綜合大樓



專業實驗教室



學生研究室



溫馨綠化休憩環境





圖書館



宿舍



校園一隅



語言中心



學生餐廳



校區地標



運動設施



壁球場



網球場



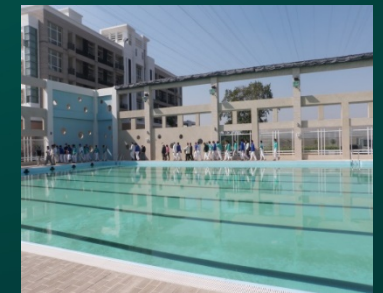
藍球場



田徑跑道



運動場



游泳池



【(應用)經濟學系】



經濟系出路只能當**公務員**?
經濟系出路還有哪些可以做?



繼續升學或出國進修

1

國內經濟學相關碩士班

3

財務金融相關碩士班

2

MBA管理相關碩士班

4

出國留學

5

國內外博士班



經濟系出路—公務員

高普考 經建行政

辦理經建行政、工商發展登記、工商輔導管理、公用事業管理、觀光行銷等相關業務。

處理政府賦稅收入，主要為國家財政及財務管理、稽核、稅務、關務管理及稅課、關務查驗等相關事項

高普考 財稅行政

高普考 金融保險

辦理有關勞保、農保、勞退及國民年金等相關業務，或協助辦理金融業務、外匯證券管理、金融檢查、貨幣公債獎券發行、利率調整、外匯等

薪資待遇

高普考三等：44,660-47,630

高普考四等：37,375



經濟系出路—國營事業

台灣中油公司

台灣糖業公司

台灣自來水公司

台灣電力公司

中鋼公司



經濟系出路-一般企業

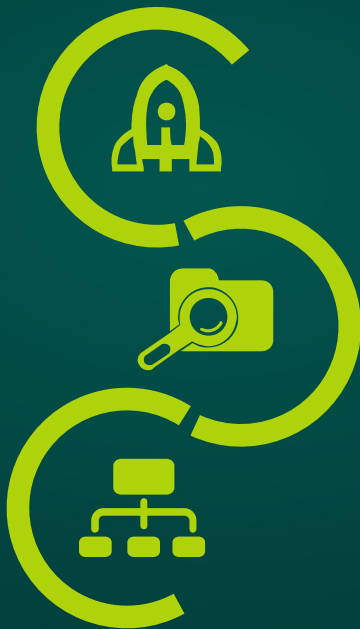
| 經濟系出路 | 工作內容 | 薪資待遇 |
|------------|-------------------------------|------|
| 金融研究人員 | 蒐集資料並分析，提供企業投資決策、產業研究、盤勢分析等報告 | 約41K |
| 金融營業人員 | 從事有價證券受託買賣，提供客戶投資理財規劃與建議 | 約32K |
| 投資理財人員 | 提供客戶投資分析和建議，並協助客戶買賣證券與期貨 | 約36K |
| 財務分析人員 | 分析企業財務報表與其價值，協助客戶進行投資決策 | 約42K |
| 授權/授信/徵信人員 | 從事客戶借貸額度及擔保需求衡量，評估額度的可行性與信用調查 | 約36K |
| 統計精算人員 | 運用數學、統計、財務分析，完成績效追蹤與監督 | 約38K |



經濟系證照

銀行業

信託業務員測驗
理財規劃人員測驗
銀行內部控制基本測驗
初階授信人員專業測驗
初階外匯人員專業測驗
債權委外催收人員專業能力測驗



證券期貨投信投顧業

測試證券商營業員
證券商高級營業員
投信投顧業務員
期貨商營業員
信託業務人員

保險業

人身保險業務員
財產保險業務員
投資型保險商品
信託業務員測驗



課程規劃

本系學士班學生必須修滿128學分，其中包含：

- 通識教育必修30學分
- 院共同課程3學分
- 系基礎課程24學分
- 系核心課程24學分
- 專業選修學程30學分
- 自由選修17學分

本系對於學生專業必修課程課業要求甚嚴，每學期均有相當比率的同學需選課重修。為避免專業必修課程重修選課衝堂事宜發生，造成學生修課之困擾，業經95學年度第3次系務會議決議，將大一至大四專業必修科目之開課時段予以固定且相互間不出現衝堂的情形，以解決學生重修專業必修選課上之問題。



經濟系必修科目

一年級

經濟學(I)
經濟學(II)
會計學(I)
會計學(II)
經濟數學(I)
經濟數學(II)
管理學

二年級

個體經濟學(I)
個體經濟學(II)
總體經濟學(I)
總體經濟學(II)
統計學(I)
統計學(II)

三年級

計量經濟學(I)
計量經濟學(II)
國際貿易
國際金融



經濟系選修科目

經濟決策與資料分析

數理經濟學(I)
數理經濟學(II)
高等統計學(I)
高等統計學(II)
程式設計與經濟財務應用
金融資訊系統安全概論
資料庫管理
資料探勘
巨量資料分析
經濟指標分析
多變量分析

經濟與產業分析

休閒經濟學
財政學
管理經濟學
貨幣理論與政策
產業經濟學
產業關聯分析
賽局理論
經濟成長
訂價理論與政策

其他

初級日語(I) 中級日語(I)
初級日語(II) 中級日語(II)
其他第二外語: 越南語、印尼語



系所經營目標與特色



系所發展目標

國際化

資訊化





國際化



鼓勵學生選修第二外語、
鼓勵學生參加國際交換生、
國際雙聯學位生之申請，
並提供相關活動獎助學金、
爭取僑外生到本系就讀。



雙聯學位

1. **學位授予**：分別獲尾道市立大學授予之日本法律認可之學士學位及國立嘉義大學授予之中華民國法律認可之學士學位。
2. **申請資格**：凡就讀於本系大學部2年級以上之學生皆可申請本計畫，每年可推薦最多4名學生。
3. **修業時限**：分別在國立嘉義大學及尾道市立大學至少修業4學期。
4. **學分抵免及認定**：兩校畢業總學分均為128學分，其中國立嘉義大學應用經濟學系認定74學分，尾道市立大學經濟情報學科認定54學分。

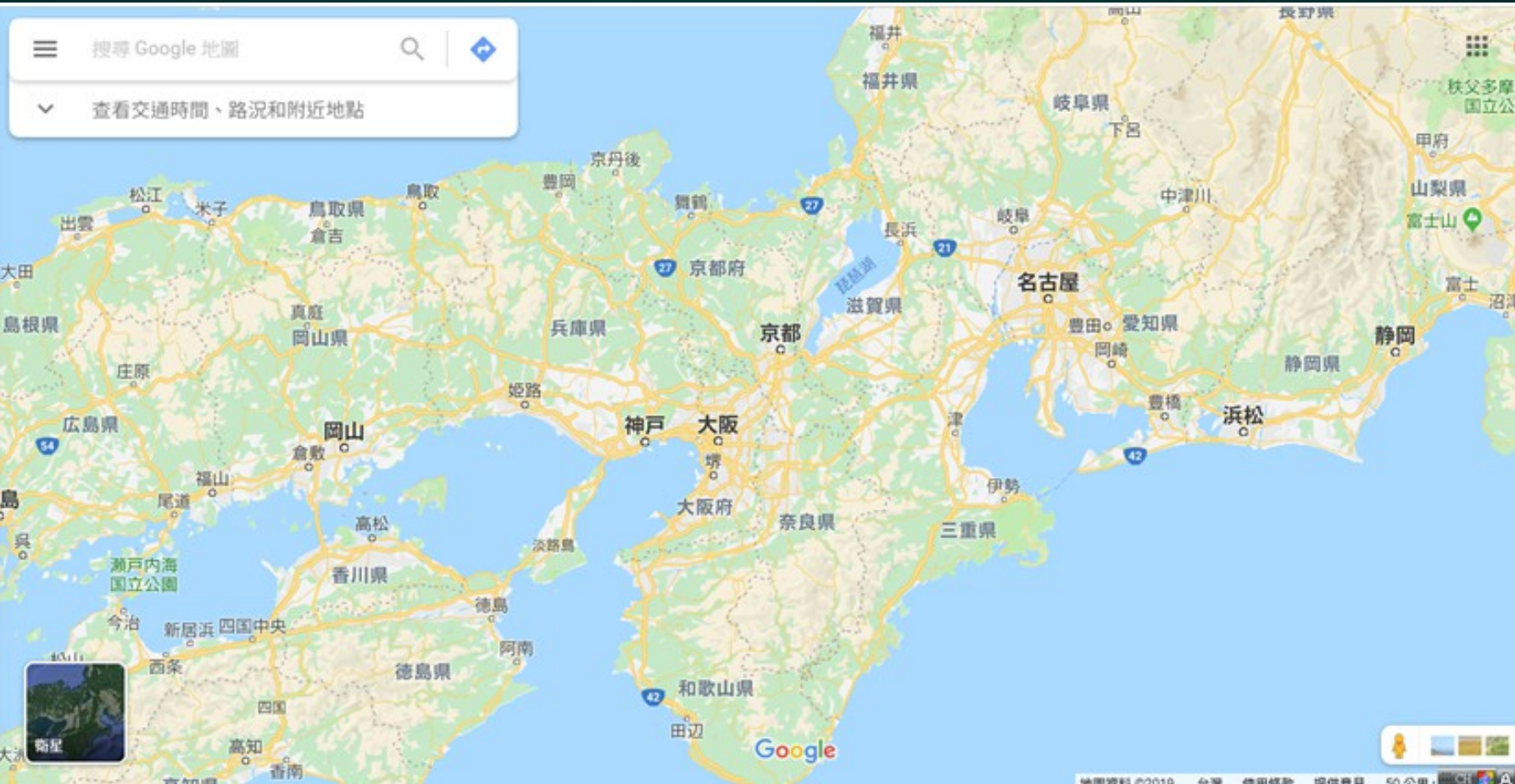


雙聯學位

- 尾道市立大學:位於廣島縣尾道市。
- 本系每年可推薦最多4名學生。
- 入學手續時納付金: 211,500円。授業料: 267,990円 [年額]
- 學生教育研究災害傷害保險料: 2,430 円 [2年分]
- 後援會入會金: 5,000円 4月に納入; 後援會費: 25,000円。
- 房租: 38000-40000円/月。

- 補助: 國際處50,000元/年
- 應用經濟學系國際交換生與雙聯學制獎學金:40,000元(一次)



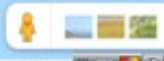


☰ 搜尋 Google 地圖

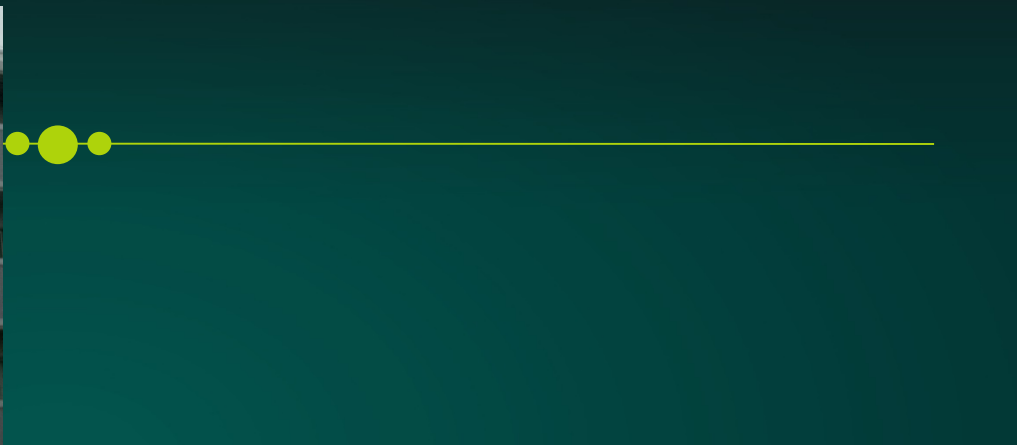
🔍

📍

▼ 查看交通時間、路況和附近地點







雙聯學位



獎助學金

國際交換生與雙聯學制獎學金：本要點獎勵對象為本系在學學生，其申請國際交換生或雙聯學制通過資格審查並取得入學通知，且實際至國外姐妹校入學者。

(一)交換生1學期者，核發每名1萬元獎學金。

(二)交換生1學年者，核發每名2萬元獎學金。

(三)雙聯學制學程者，核發每名4萬元獎學金。

未完成該學業者，申請人應將已核撥之獎學金繳回。



雙聯學位-在校生表現

歷年雙聯學制錄取名單

| 錄取學年度 | 姓名 |
|-------|--------------------------|
| 110-2 | 顏琪庭 黃梓芫 |
| 108-2 | 王儷穎 林虹紋 |
| 107-2 | 施泓宇 王詩文 陳旻琛 李勁德 |
| 106-2 | 林裕祥 |
| 104-2 | 蔡睿宏 |



交換學生-在校表現

歷年交換生錄取單

| 錄取學年度 | 姓名 | 錄取學校 |
|-------|-----|----------|
| 108-1 | 吳貞瑩 | 南京農業大學 |
| 107-2 | 李宣穎 | 大陸東北大學 |
| 107-2 | 蘇于涵 | 大陸南京農業大學 |
| 107-2 | 吳 琪 | 日本尾道大學 |
| 107 | 黃品瑄 | 大陸南京農業大學 |
| 106 | 陳懷安 | 美國奧瑞岡大學 |
| 104 | 陳唯真 | 西班牙韋爾瓦大學 |
| 103 | 陳柔安 | 日本明治大學 |
| 102-1 | 林湘喻 | 美國奧瑞岡大學 |



資訊化

本系與資訊管理學系合作開設: 程式設計、
資料庫管理、資料探勘與巨量資料分析等課程，
結合傳統應用經濟系資料分析之相關課程，
例如 統計學與計量經濟學等數量分析課程。



獎助學金

應用經濟學系獎助學金：本獎助學金每學年獎助名額，以2年級、3年級，4年級在學學生各4-5名為原則，每名獎助學金新台幣一萬元整，於每年本校校慶時頒發。因捐款來源不穩定，實際獎助名額視當學年經費情形彈性調整。

陳昭穎先生獎助學金：本獎助學金每學年獎助名額以兩名為原則，每名獎助學金新台幣一萬元整，計畫於每年本校校慶時頒發。實際獎助名額視當學年經費情形彈性調整。



獎助學金

永馨獎助學金：本獎助學金每學年獎助名額以十名為原則，每名獎助學金新台幣一萬元整，計畫於每年本校校慶時頒發。實際獎助名額視當學年經費情形彈性調整。

沈惠美小姐(吟新)獎助學金：本獎助學金每學年獎助名額以參名為原則，每名獎助學金新台幣一萬元整，計畫於每年本校校慶時頒發。實際獎助名額視當學年經費情形彈性調整。



校外專業實習

大四下學期: 想要就業的同學，可以整學期在校外實習，
例如玉山銀行、台新銀行、凱基證券等



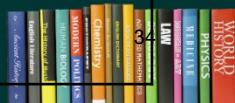
鼓勵男同學在大一大二暑假去當兵

分階段入營，要申請、抽籤!!!
10月中開始申請



資師結構

| 職稱 | 姓名 | 最高學歷 | 專長 |
|--------|-----|--------------------|----------------------------|
| 教授 | 潘治民 | 美國華盛頓大學經濟學博士 | 產業經濟分析、休閒產業分析、國際貿易、應用個體經濟學 |
| 教授 | 林幸君 | 國立台北大學經濟學博士 | 產業關聯分析、可計算一般均衡模型應用 |
| 教授兼系主任 | 林億明 | 美國范德堡大學經濟學博士 | 國際貿易、應用個體經濟學、計量經濟學 |
| 副教授 | 李佳珍 | 國立中正大學國際經濟研究所博士 | 經濟學、統計分析、資源經濟、農業經濟 |
| 助理教授 | 楊琇玲 | 美國紐約州立大學水牛城分校經濟學博士 | 經濟成長、總體經濟學、家庭經濟、勞動經濟 |
| 助理教授 | 蔣村逢 | 美國北卡羅萊納州立大學經濟學系博士 | 個體經濟學、應用計量經濟學、家庭財務、產業組織 |
| 助理教授 | 陳韻旻 | 國立政治大學財政學系博士 | 公共經濟學、總體經濟學、契約理論 |



榮譽榜

歷年畢業學生考取公職榜單

| 考取年度 | 畢業年度 | 畢業學制 | 姓名 | 錄取類別 |
|------|------|------|-----|----------------------|
| 107 | 99 | 碩士班 | 邱○翔 | 三等經建行政(臺中市) |
| 107 | 99 | 碩士班 | 林○賢 | 高考三級經建行政 |
| 107 | 99 | 碩士班 | 陳○君 | 高考三級經建行政 |
| 106 | 100 | 碩士班 | 林○緯 | 高考三級農業行政 |
| 106 | 100 | 碩士班 | 紀○文 | 普通考試農業行政 |
| 105 | 105 | 大學部 | 簡○宏 | 普通考試經建行政 |
| 105 | 100 | 碩士班 | 李○森 | 高考三級財稅行政 |
| 104 | 99 | 大學部 | 曾○彥 | 高考三級勞工行政 普通考試勞工行政 |
| 104 | 102 | 大學部 | 蔡○庭 | 三等經建行政(台南市) |
| 104 | 104 | 大學部 | 劉○瑋 | 普通考試經建行政 |
| 103 | 103 | 碩士班 | 林○緯 | 四等農業行政(台南市) |
| 103 | 102 | 大學部 | 張○珉 | 高考三級農業行政 |
| 103 | 102 | 大學部 | 李○雯 | 高考三級經建行政 |



榮譽榜

歷年畢業學生考取公職榜單(續)

| 考取年度 | 畢業年度 | 畢業學制 | 姓名 | 錄取類別 |
|------|------|------|-----|----------------------|
| 103 | 100 | 大學部 | 施○伸 | 高考三級經建行政 |
| 103 | 100 | 大學部 | 杜○椅 | 高考三級經建行政 |
| 103 | 100 | 碩士班 | 洪○育 | 高考三級經建行政 |
| 102 | 100 | 碩士班 | 李○珏 | 三等考試財稅行政(桃園縣) |
| 102 | 99 | 碩士班 | 陳○雨 | 高考三級勞工行政 |
| 102 | 97 | 大學部 | 陳○哲 | 普通考試經建行政 |
| 101 | 96 | 大學部 | 王○興 | 四等考試經建行政(臺北市) |
| 101 | 99 | 大學部 | 杜○椅 | 三等考試經建行政(臺北市) |
| 101 | 95 | 大學部 | 張○川 | 高考三級農業行政 |
| 101 | 96 | 大學部 | 楊○茹 | 高考三級農業行政 |
| 101 | 96 | 大學部 | 李○煖 | 高考三級農業行政 普通考試農業行政 |



聯繫資訊

■ 系主任：林億明老師

電話：05-2732860

E-mail：yxL173@mail.ncyu.edu.tw

■ 導師：楊琇玲老師

電話：05-2732859

E-mail：aechly@mail.ncyu.edu.tw

■ 應用經濟學系辦公室

電話：05-2732852

E-mail：dpae@mail.ncyu.edu.tw



Thank You

國立嘉義大學應用經濟系
歡迎你的加入

