



$[H^+] = 0.054 M$
 $[C_2H_3O_2^-] = 0.054 M$
 $[C_2H_5O_2] = 0.10 - 0.054 M = 0.046 M$

Consider the equilibrium
To solve the equilibrium concentration of $C_2H_3O_2^-$,
the concentration of $C_2H_5O_2$ must be $0.10 - x M$. We have

Change: M
Equilibrium: M
Equilibrium constant

H_2O
 CO_2
small x

教務處工作報告

報告人 林淑玲





報告大綱

1

教務現況

2

本學期工作重點(教卓計畫)

3

業務提醒





教務現況



❖ 生師基本結構

- 學生數
- 學生來源(結構)
- 教師結構
- 生師比

❖ 生師表現

- 學生學習表現
- 教師教學表現
- 1/2以上不及格學生數
- 休學原因、退學原因

❖ 教學資源

- 學生單位教育成本
- TA協助授課數

❖ 課程面

- 選修課開課比、開課數
- 網路輔助教學平台使用



99-2全校學生人數 統計表

項目	學年度	97學年度	98學年度	99(1)	99(2)
學士班(日間學制)		7331	7601	7741	7657
碩士班(日間學制)		1736	1758	1820	1694
博士班(日間學制)		144	163	188	183
二技(日間學制)		3	0	0	0
學士班(進修學制部)		2028	2220	2276	2187
碩士班(進修學制部)		1000	1035	1058	936
二技(進修學制部)		154	4	1	1
在校學生總數		12396	12781	13084	12658



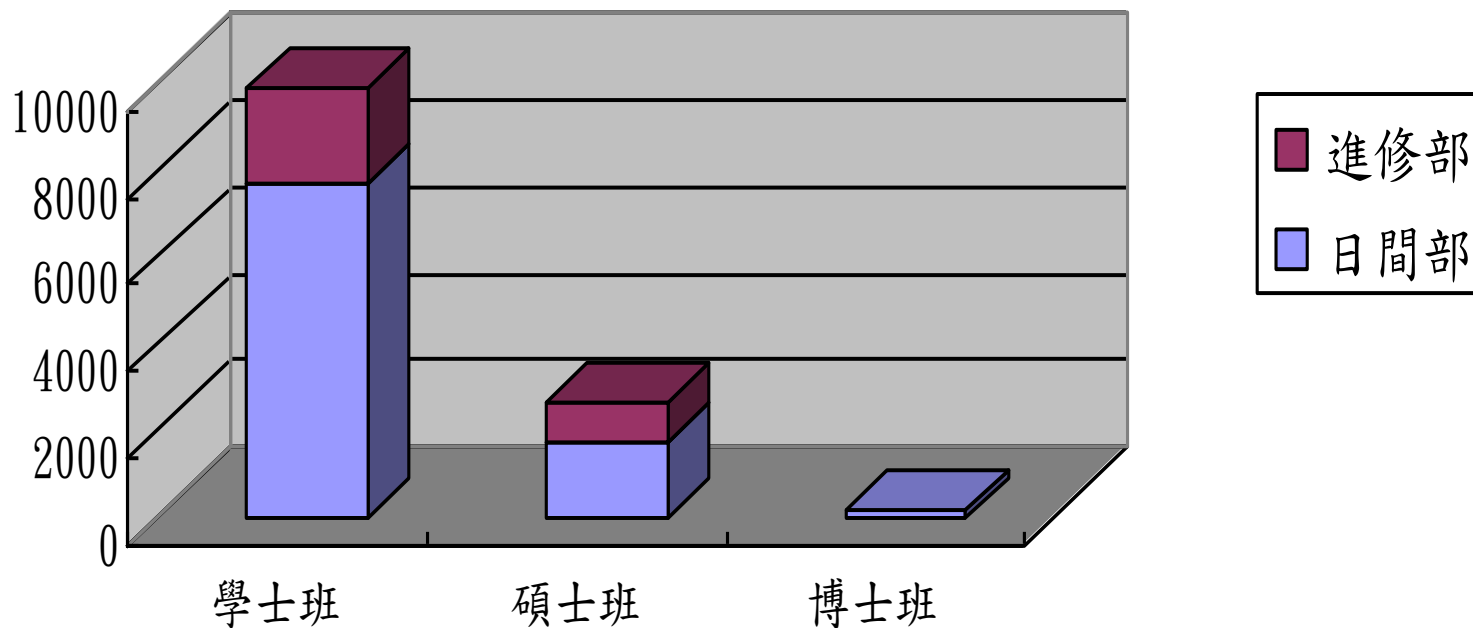


99-2學生結構—以學制分



國立嘉義大學99-2學生人數統計圖-依學制分

(統計日：100.02.09)

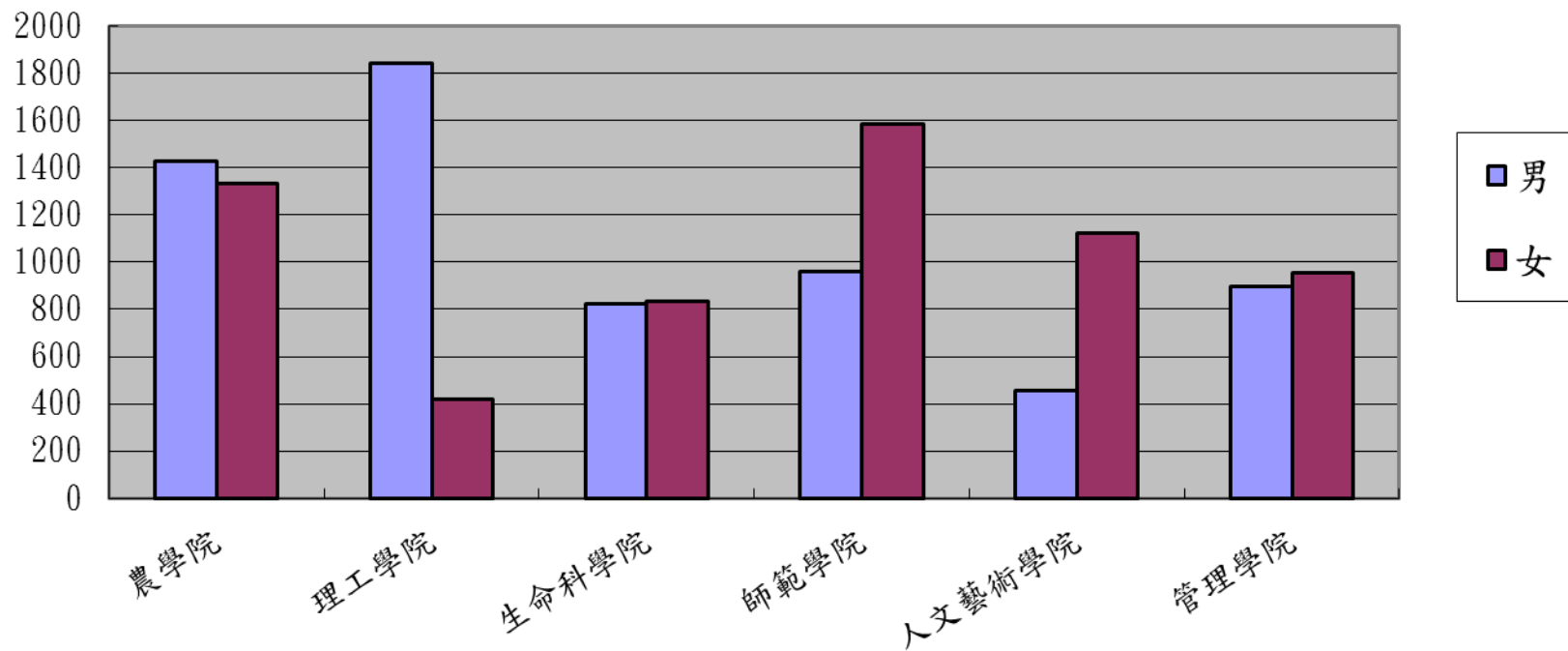




99-2學生結構—以性別分



國立嘉義大學99-2學生人數統計圖--依性別分
(統計日：100.02.09)



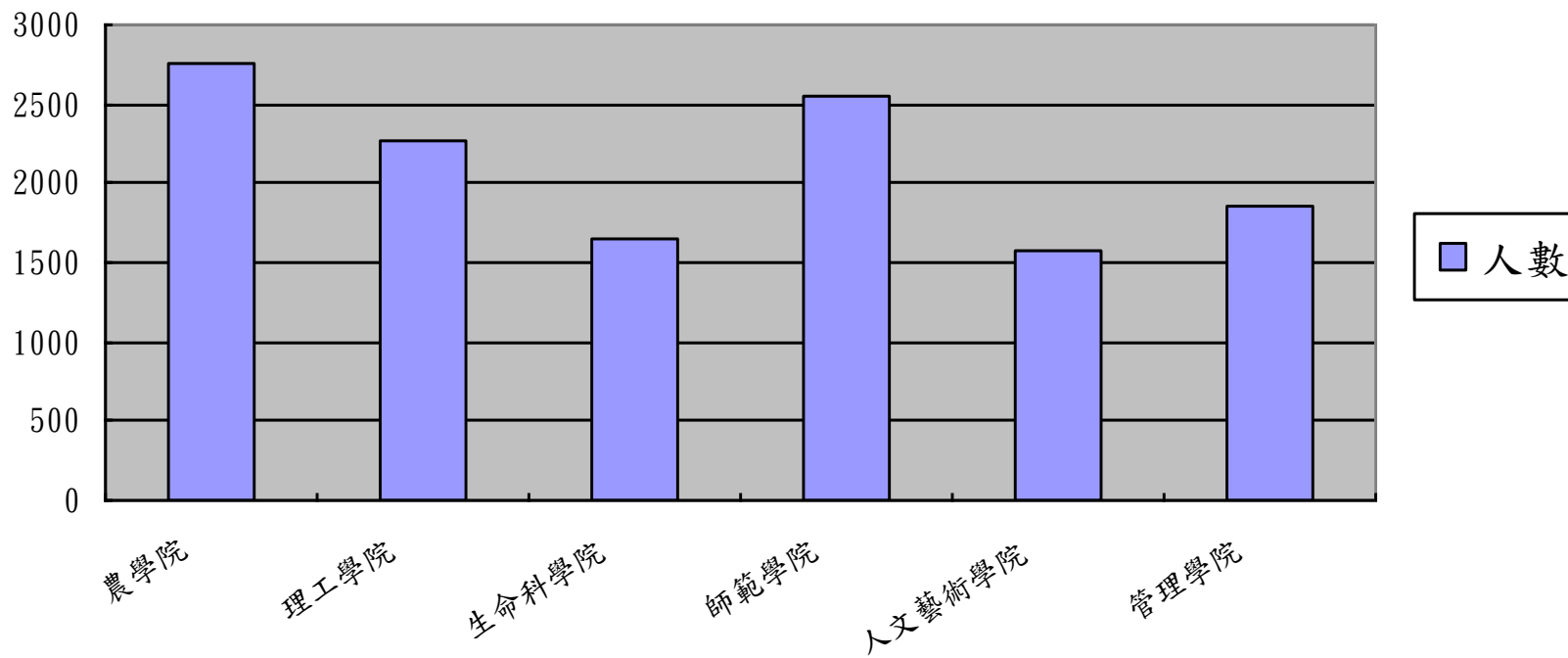


99-2學生結構—以學院分



國立嘉義大學99-2學生人數--依學院分

(統計日：100.02.09)



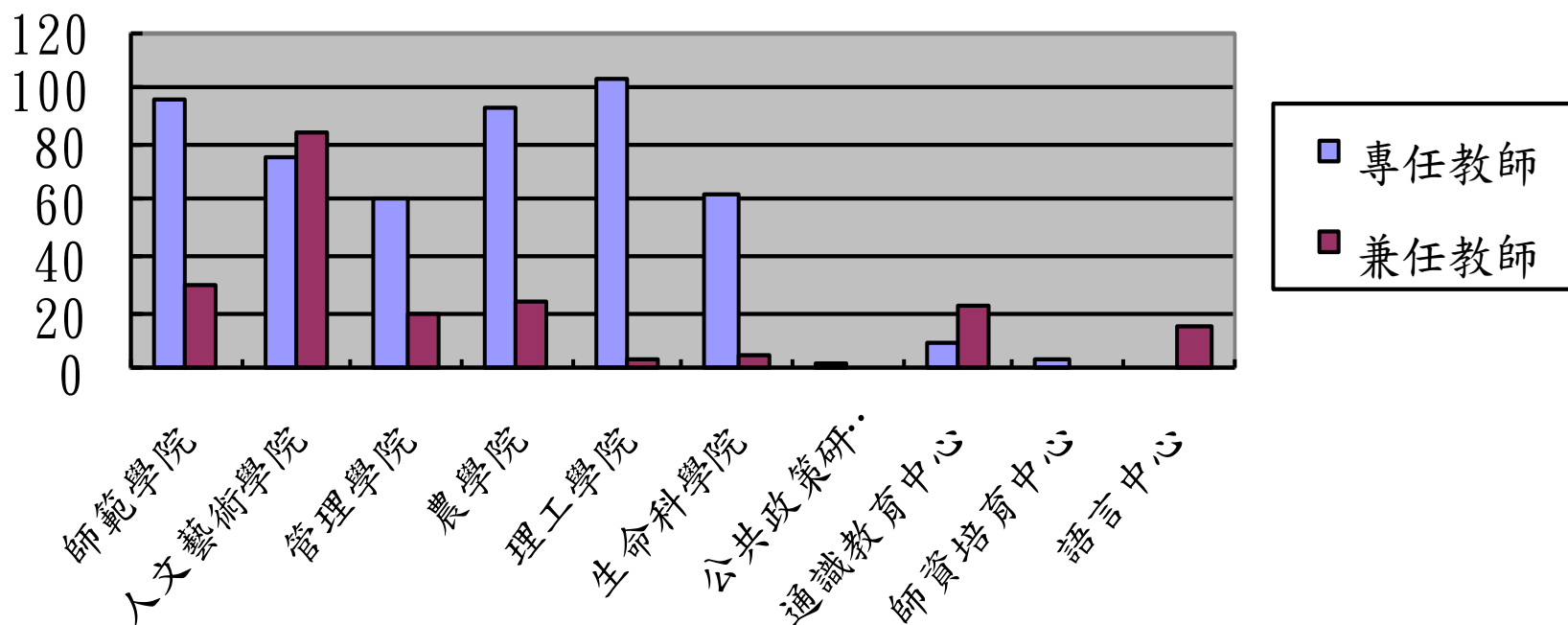


99-2教師結構



國立嘉義大學99-2教師結構

(統計日：100.02.08)

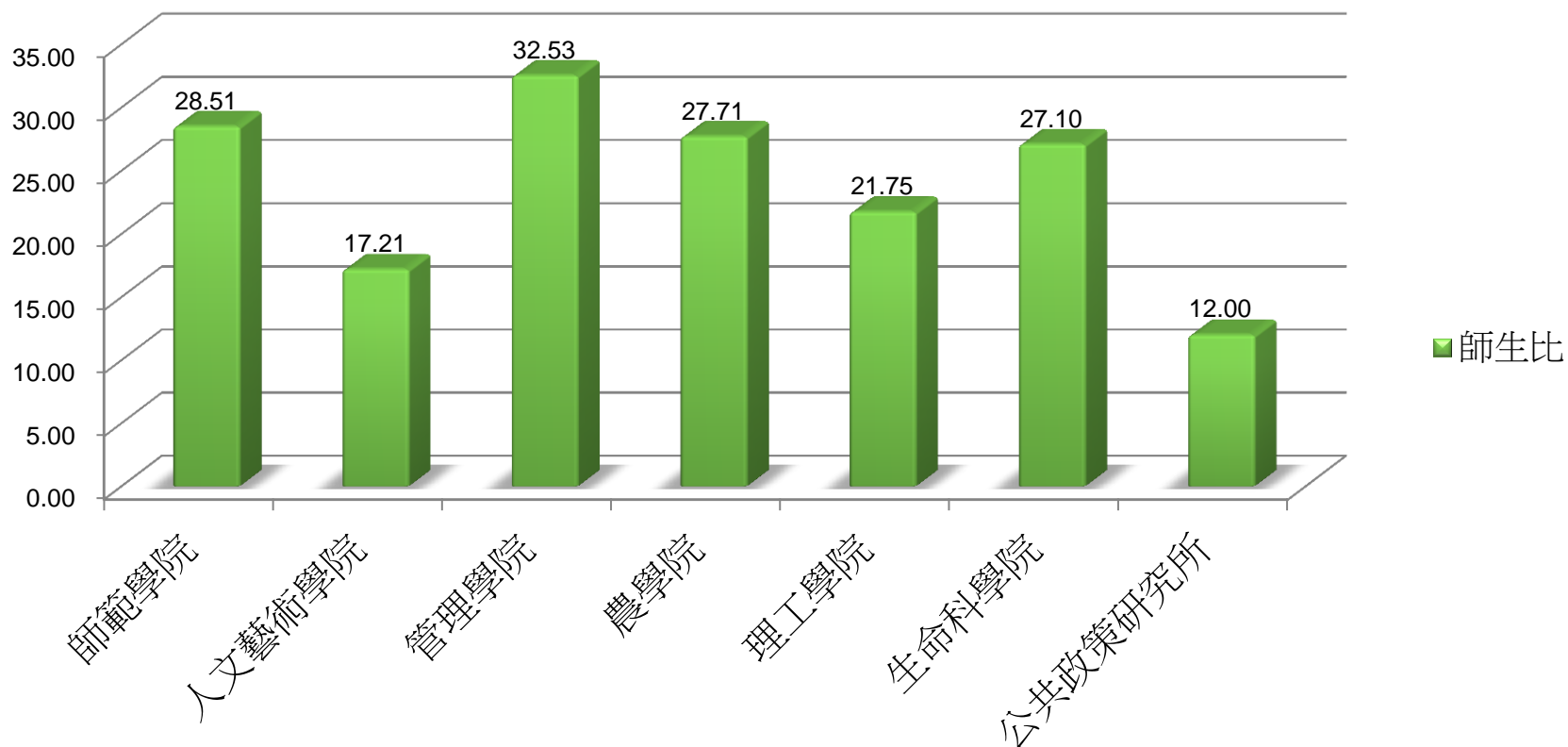




99學年第2學期各學院師生比



師生比





99學年度學生數及師資狀況分析



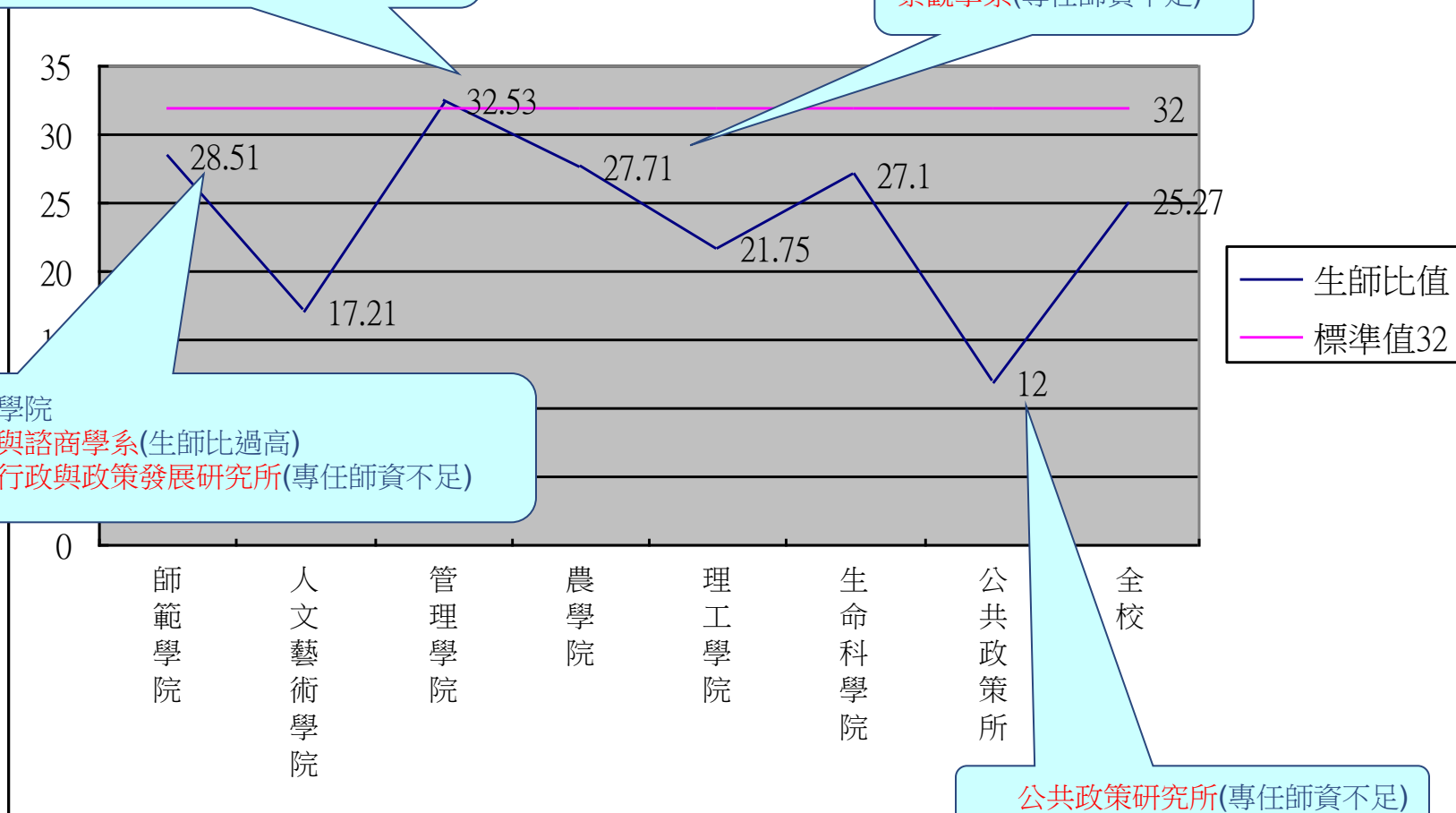
管理學院

財務金融學系(專任師資不足)
觀光休閒管理研究所(專任師資不足)

生師比值

農學院

景觀學系(專任師資不足)



師範學院

輔導與諮商學系(生師比過高)
教育行政與政策發展研究所(專任師資不足)

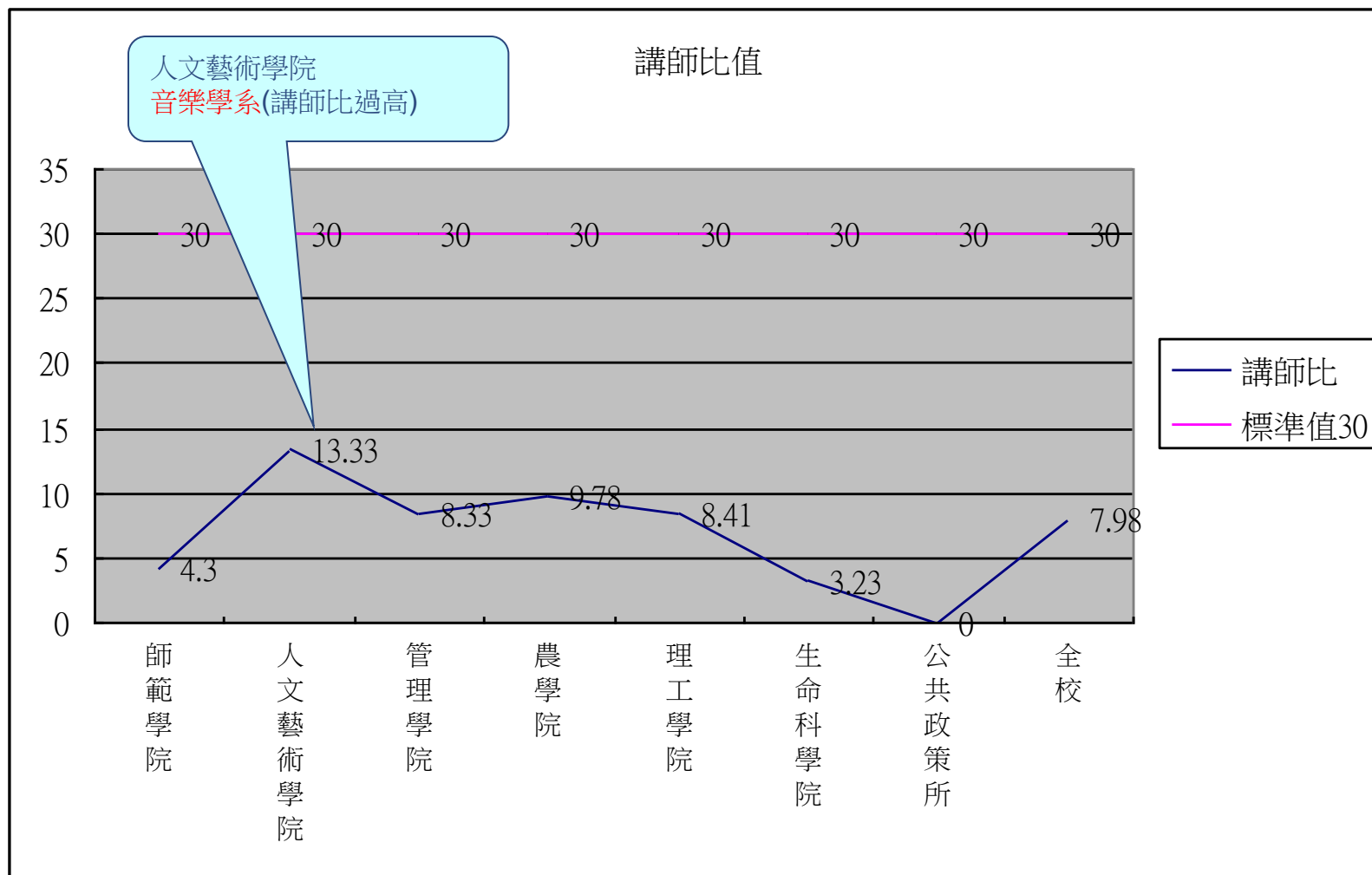
— 生師比值
— 標準值32

公共政策研究所(專任師資不足)





99學年度學生數及師資狀況分析





97-99學年度日間大學部不同管道入學學業成績 統計表及分析



- ❖ 日間學制大學部入學管道：
 - ❖ 100學年度之前：甄選入學(含學校推薦及個人申請)、繁星計畫，及指考分發
 - ❖ 100學年度之後：甄選入學(含繁星推薦及個人申請)，及指考分發
- ❖ 本校現階段日間學制大學部入學管道，以「指考入學」及「個人申請入學」佔**80%**以上，故以指考入學及申請入學為分析標的





以入學管道觀察學生學習表現



❖ 繁星計畫> 甄選入學(個人申請,學校推薦)> 指考入學

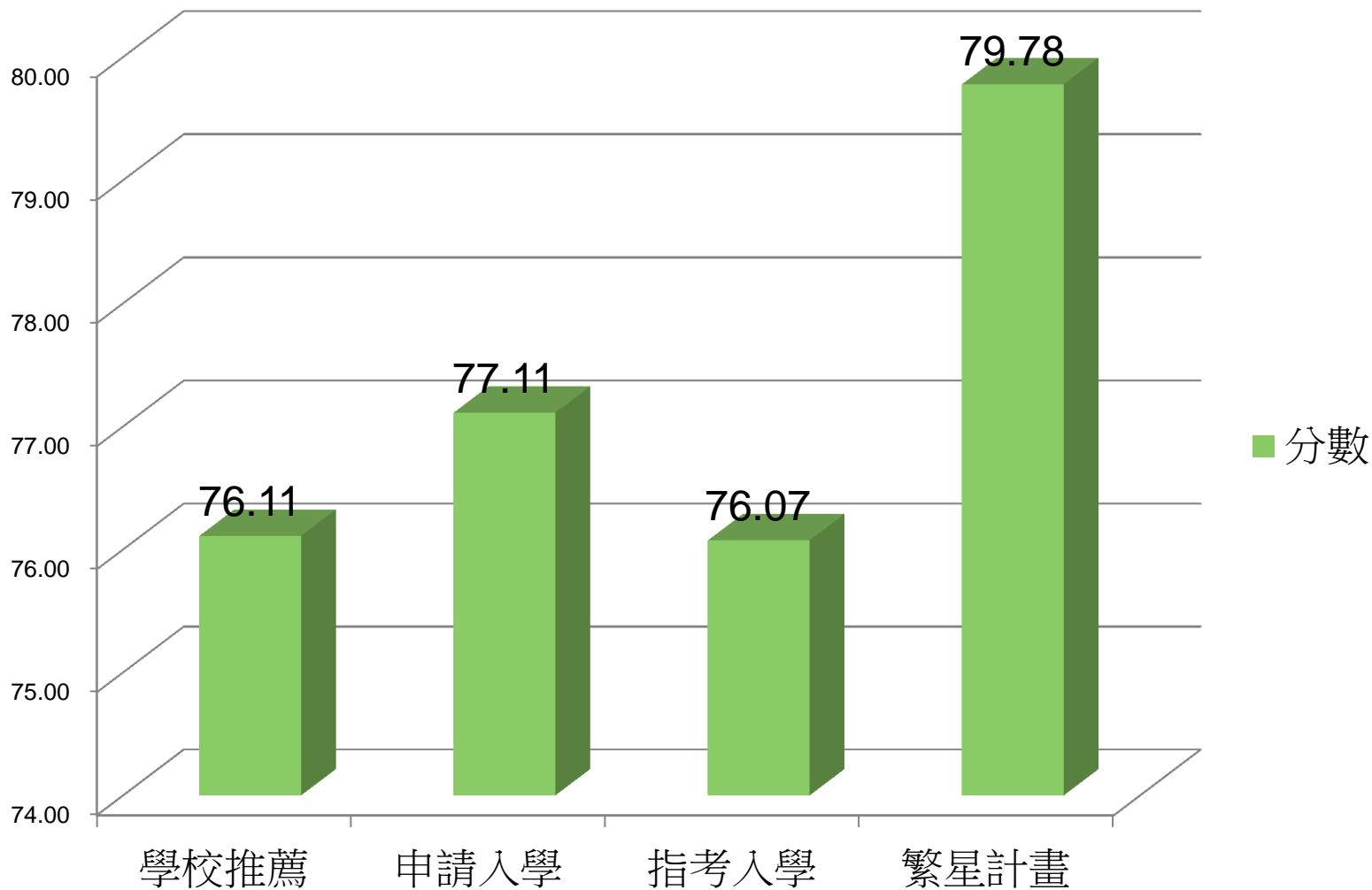
❖ 可能原因

- 繁星計畫入學管道學生來源限定在各高中前**20%**學生，可能學生平常就有讀書習慣，所以能自動自發學習，學業成績表現亮眼
- 甄選入學之學生屬自願入學，學習意願較高，故入學後對本校向心力及自學情況較佳。而指考入學學生則為分發入學，其學習意願較為被動





不同入學管道大一學生學習成就比較-全校

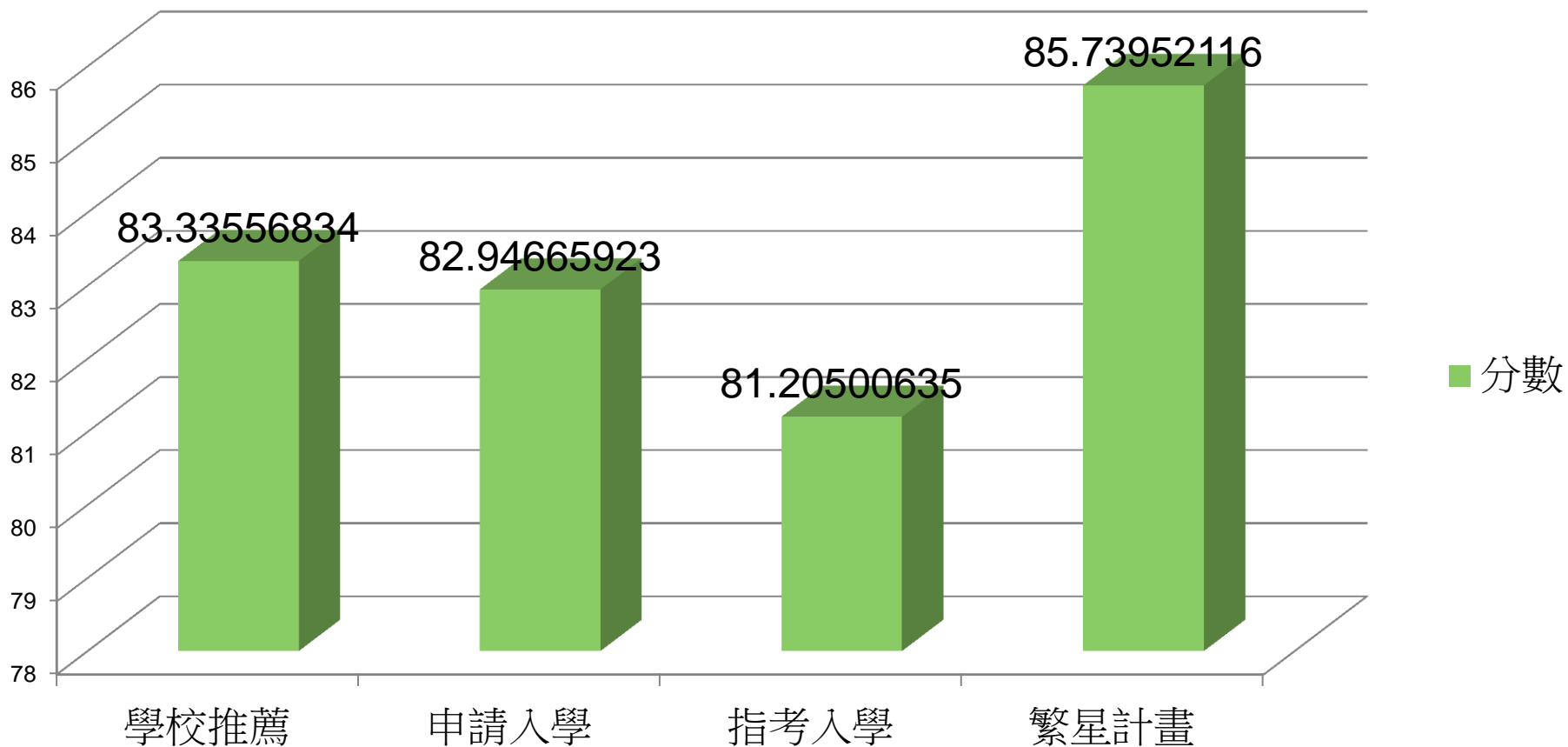




不同入學管道大一學生學習成就比較

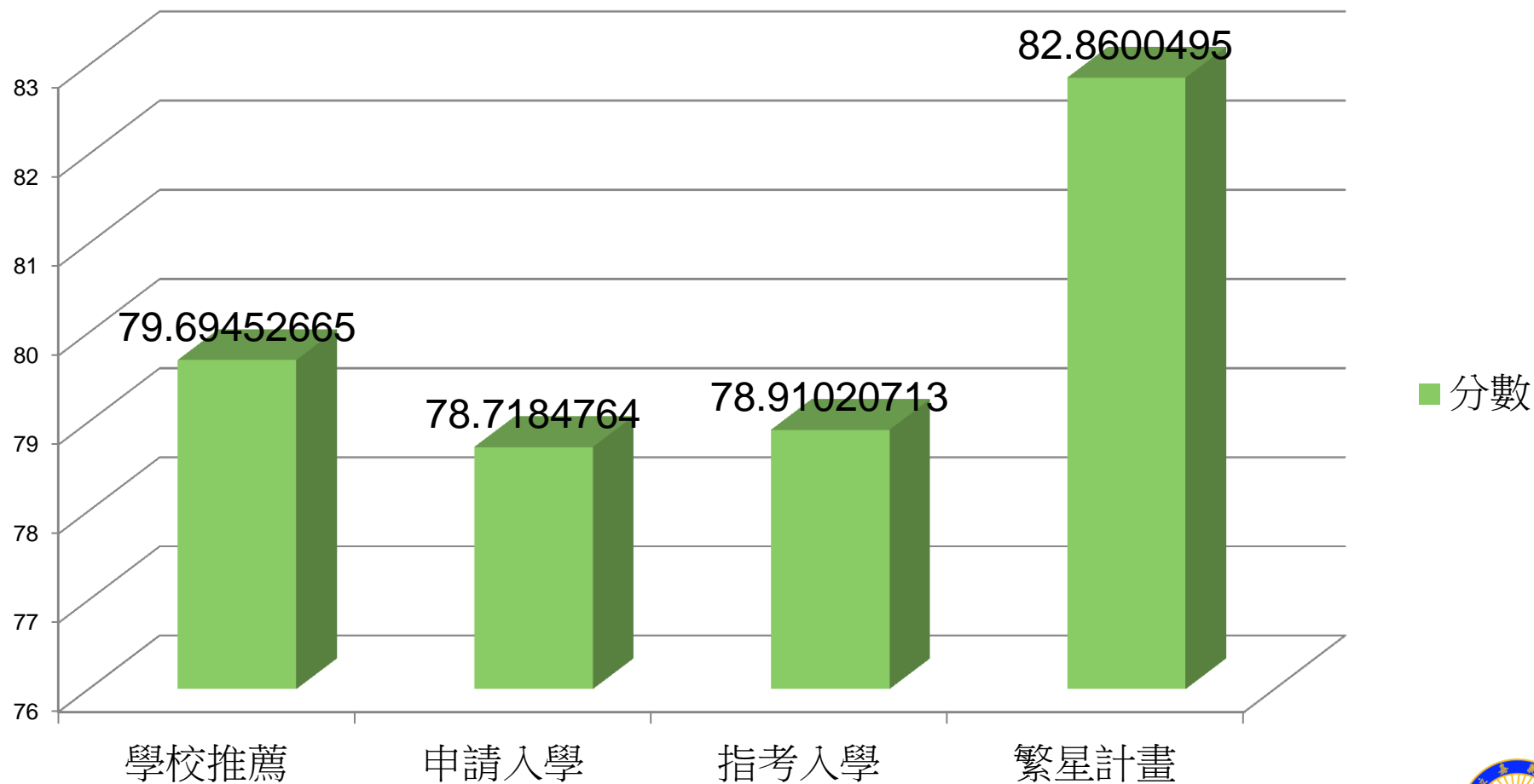


師範學院



不同入學管道大一學生學習成就比較

人文藝術學院

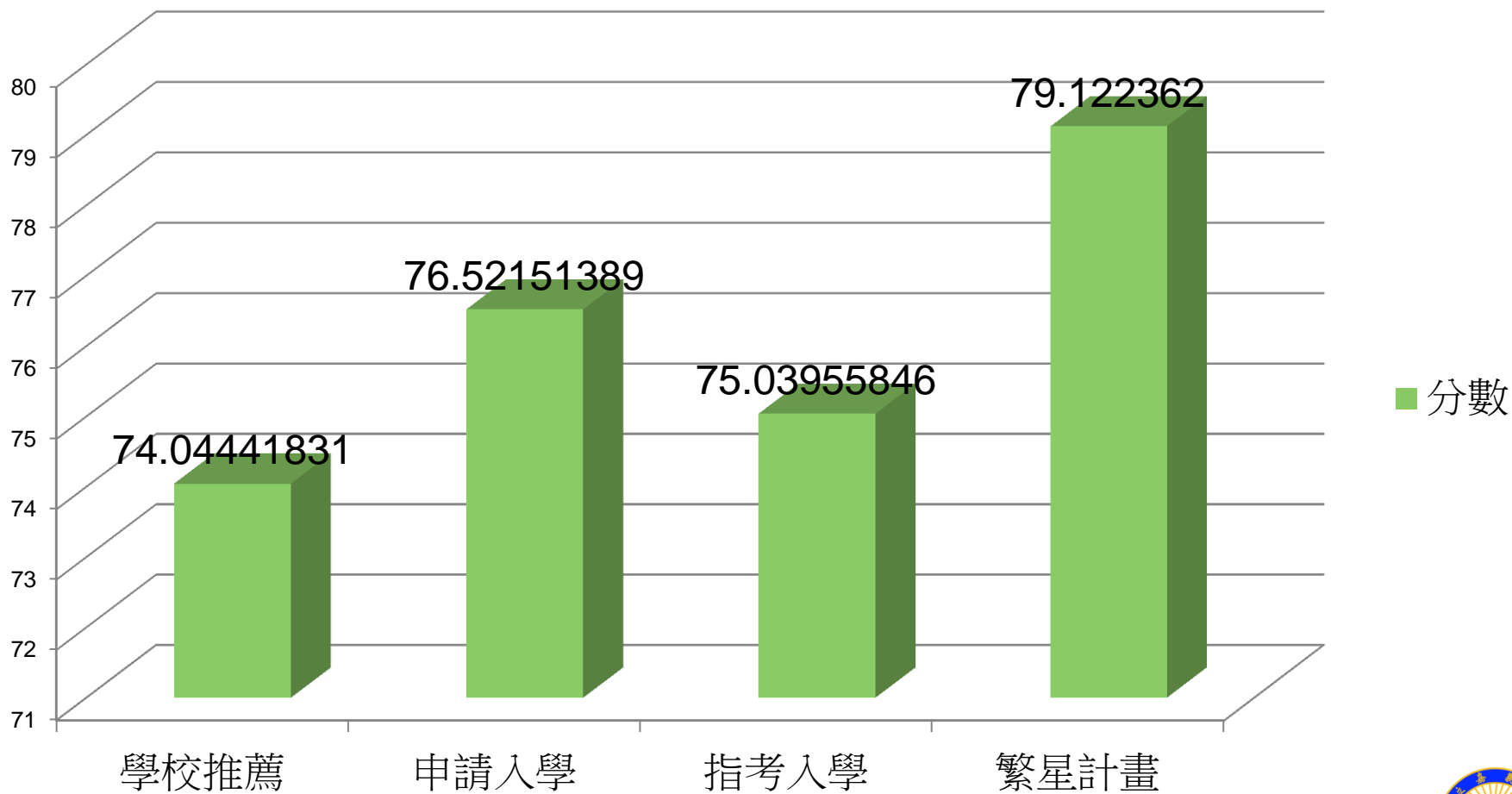




不同入學管道大一學生學習成就比較



管理學院

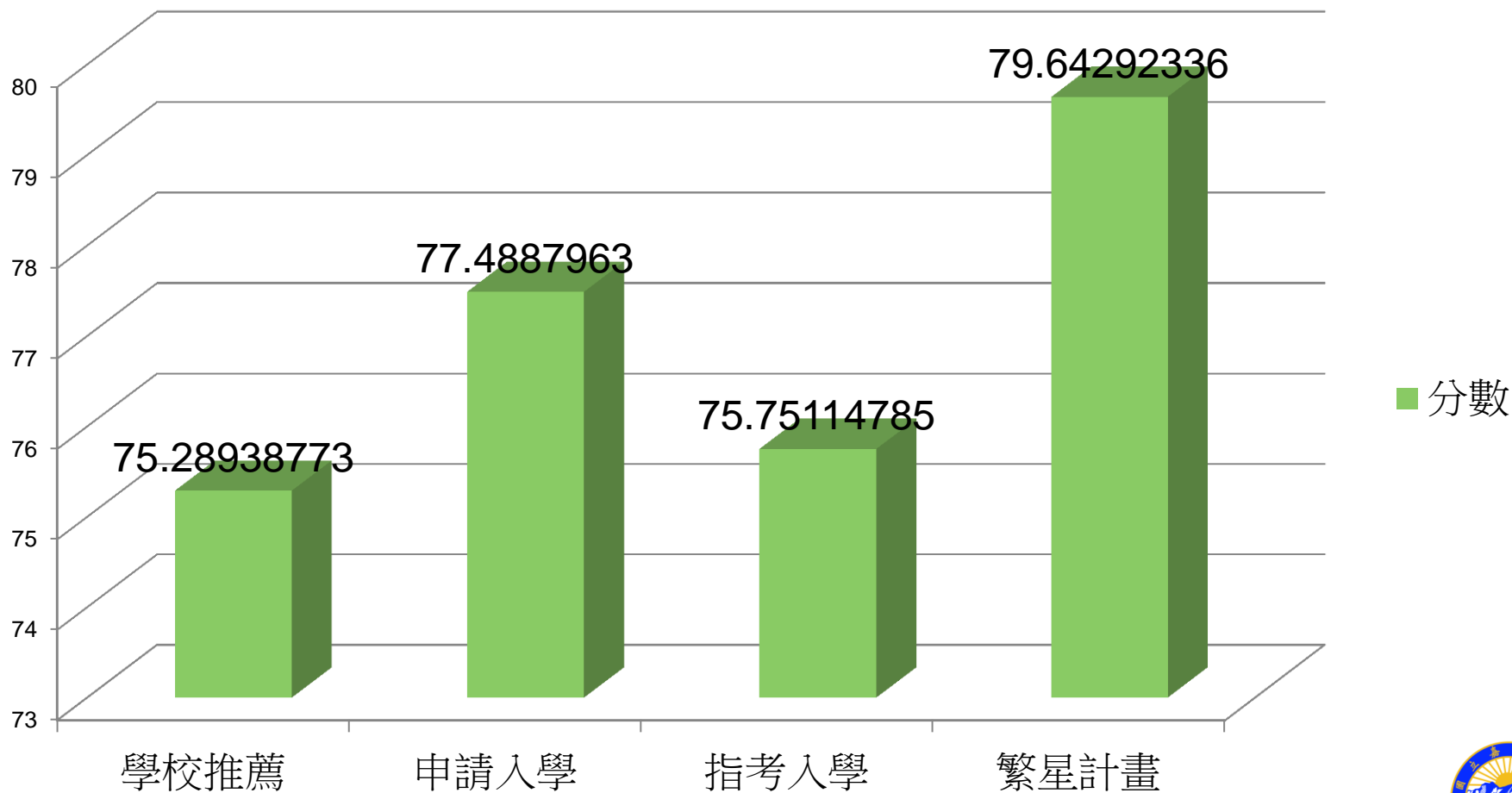




不同入學管道大一學生學習成就比較



農學院

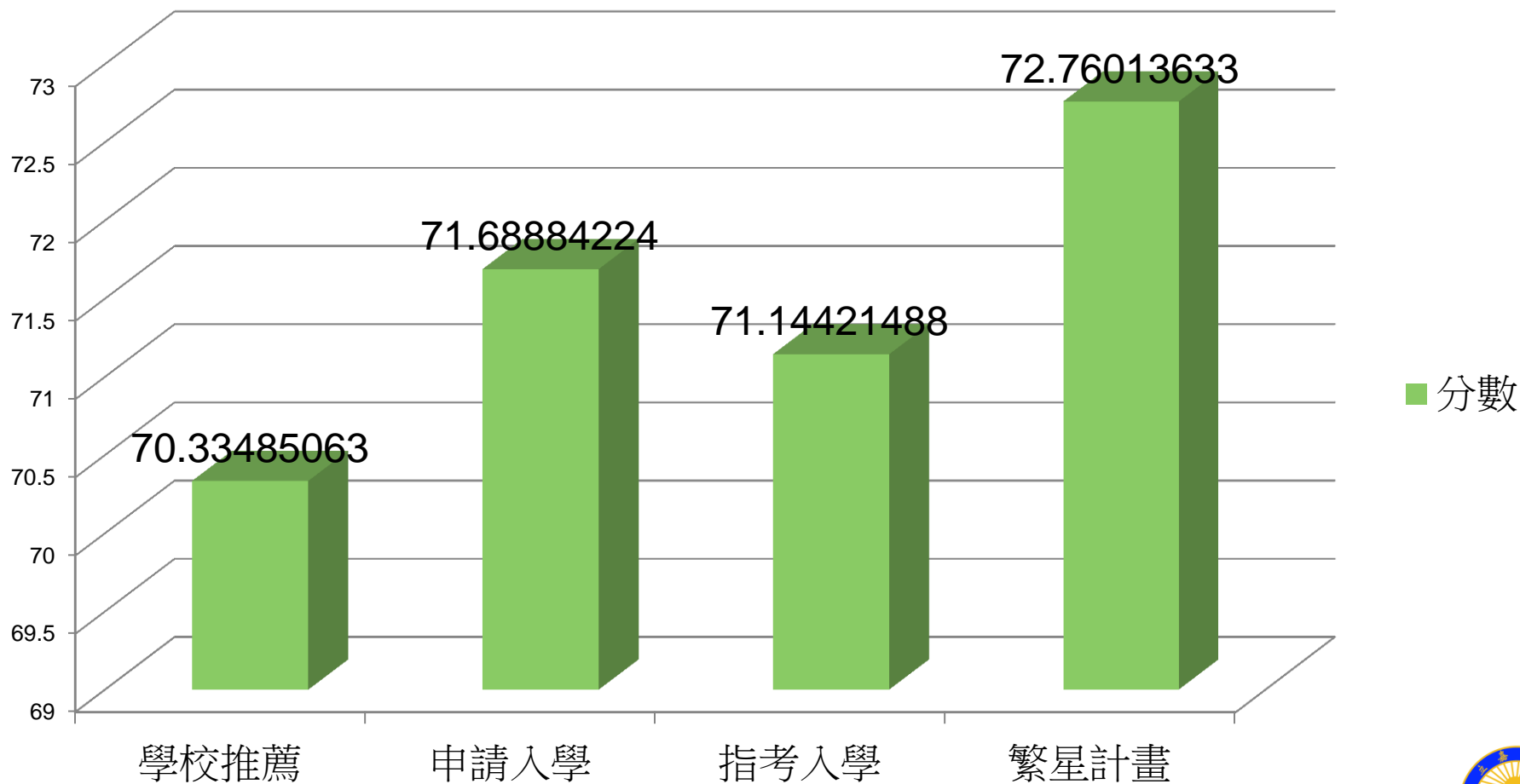




不同入學管道大一學生學習成就比較

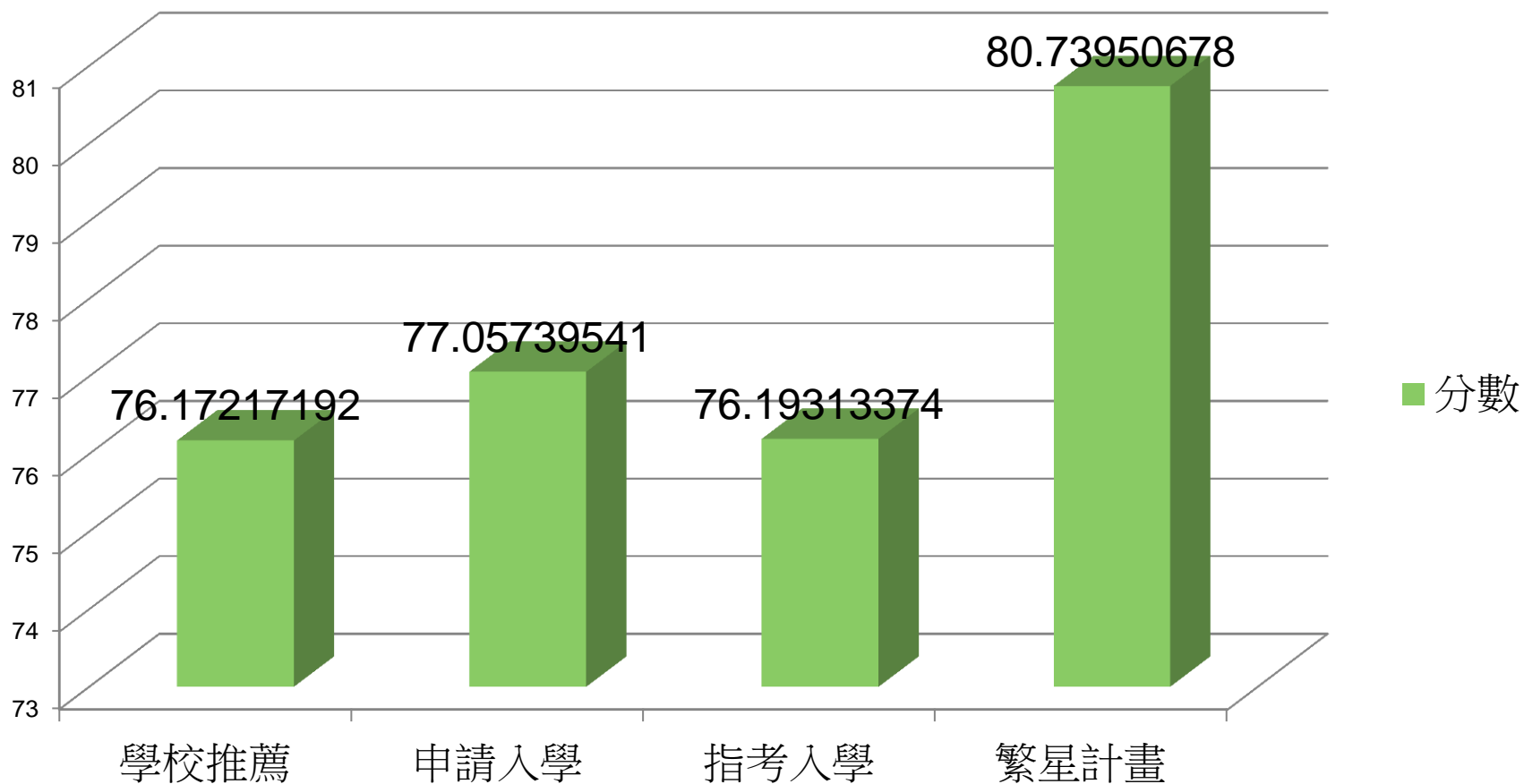


理工學院



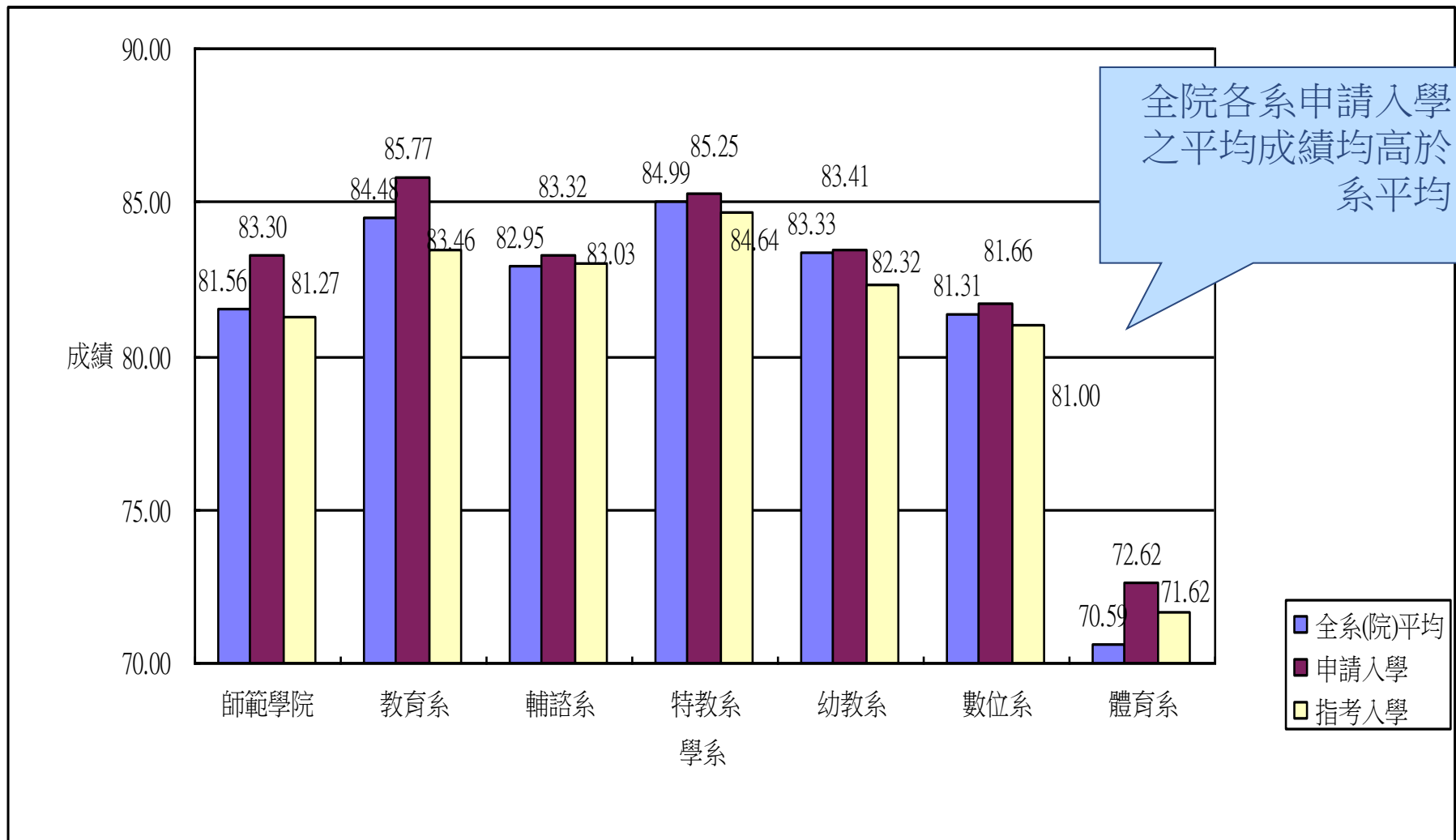
不同入學管道大一學生學習成就比較

生命科學院



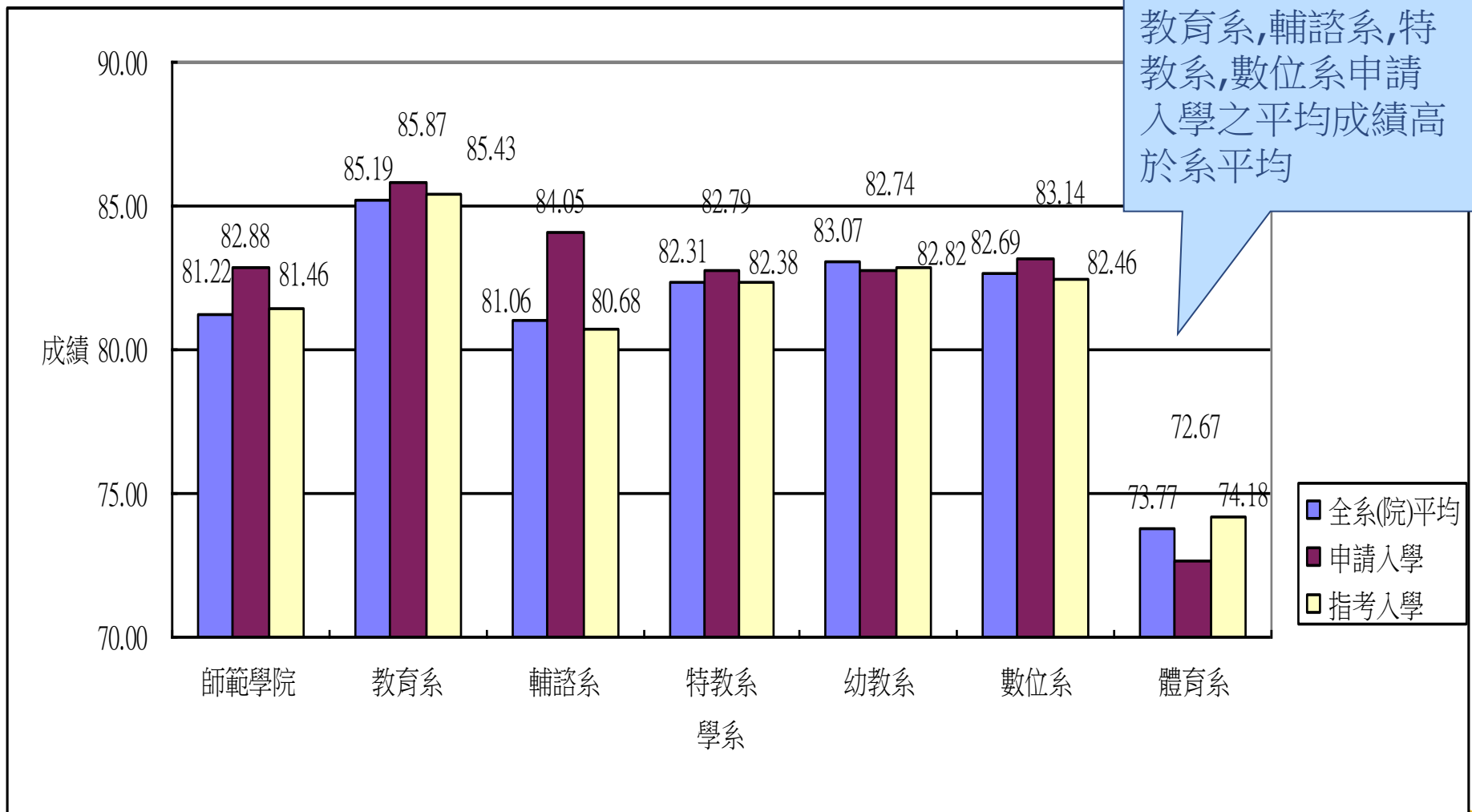


師院近三年學業平均成績觀察-1年級



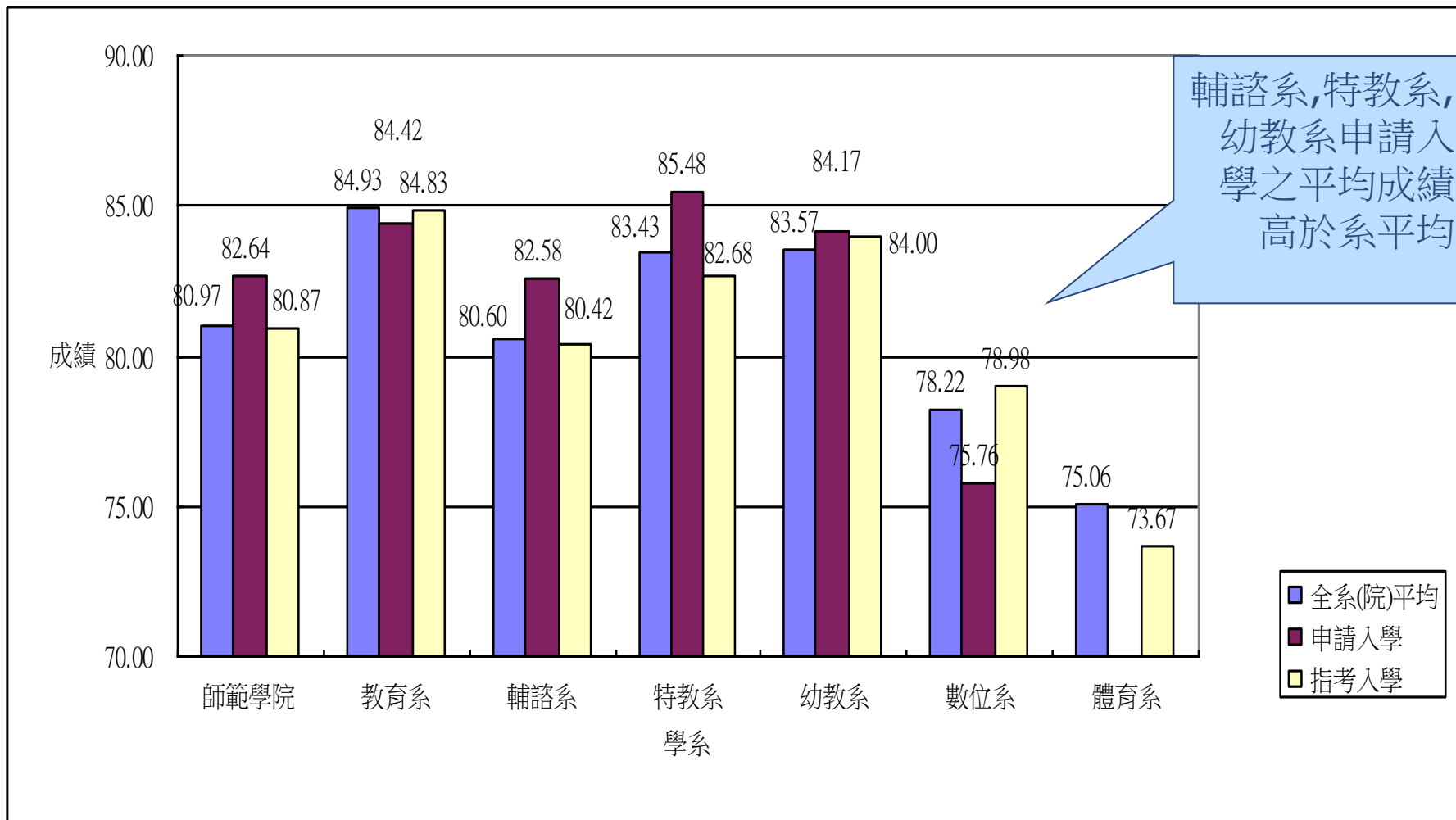


師院近三年學業平均成績觀察-2年級



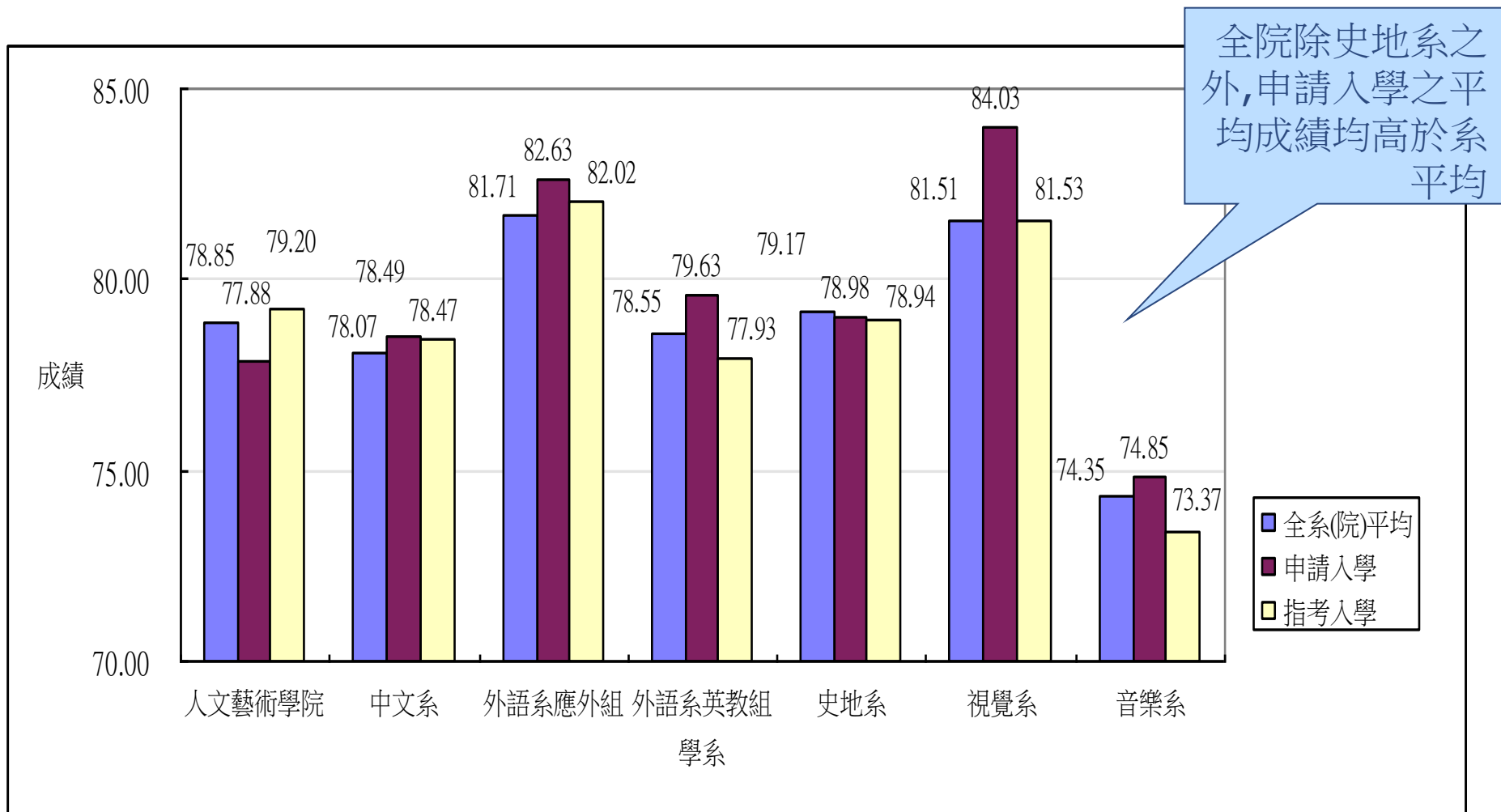


師院近三年學業平均成績觀察-3年級





人藝院近三年學業平均成績觀察-1年級

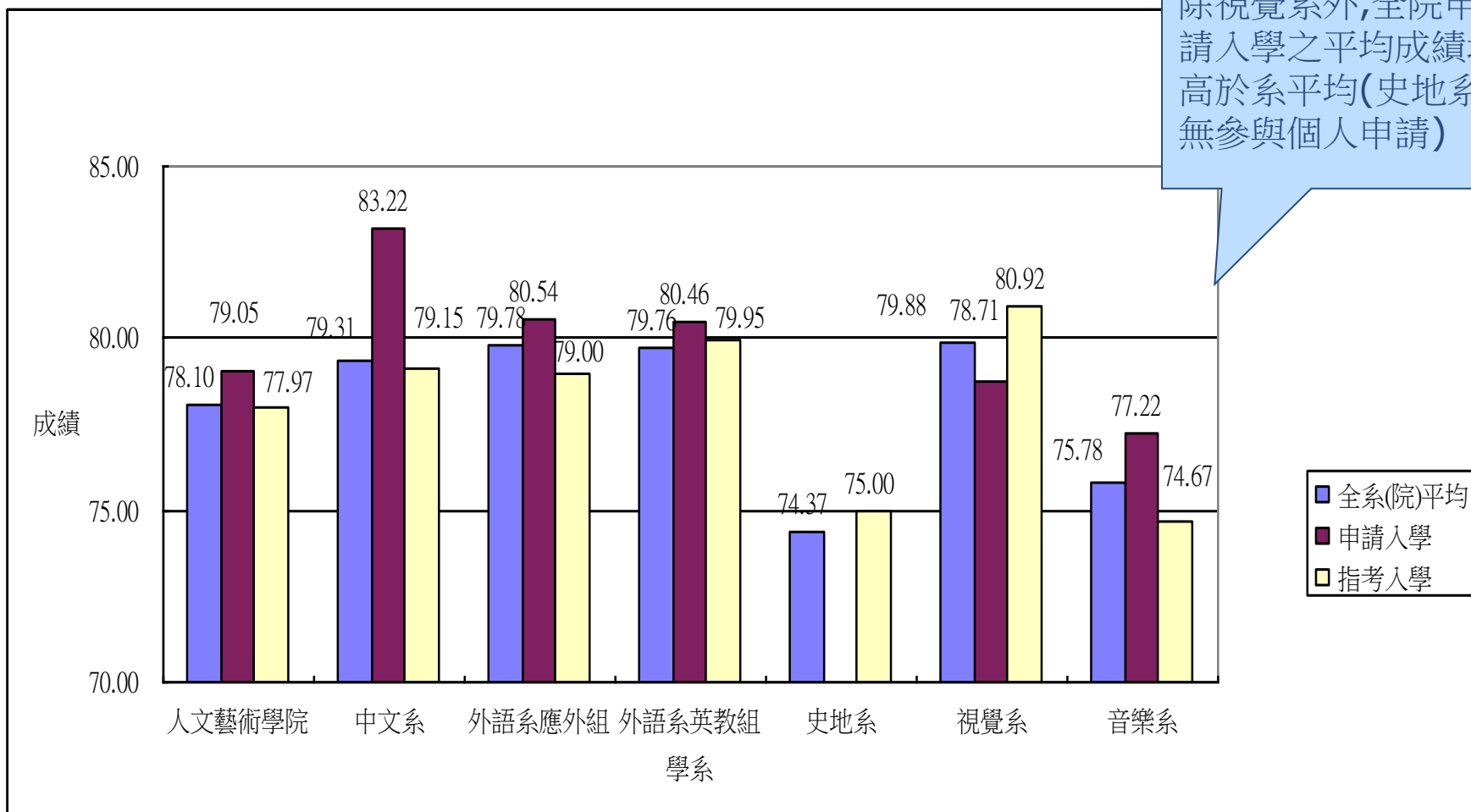




人藝院近三年學業平均成績觀察-2年級

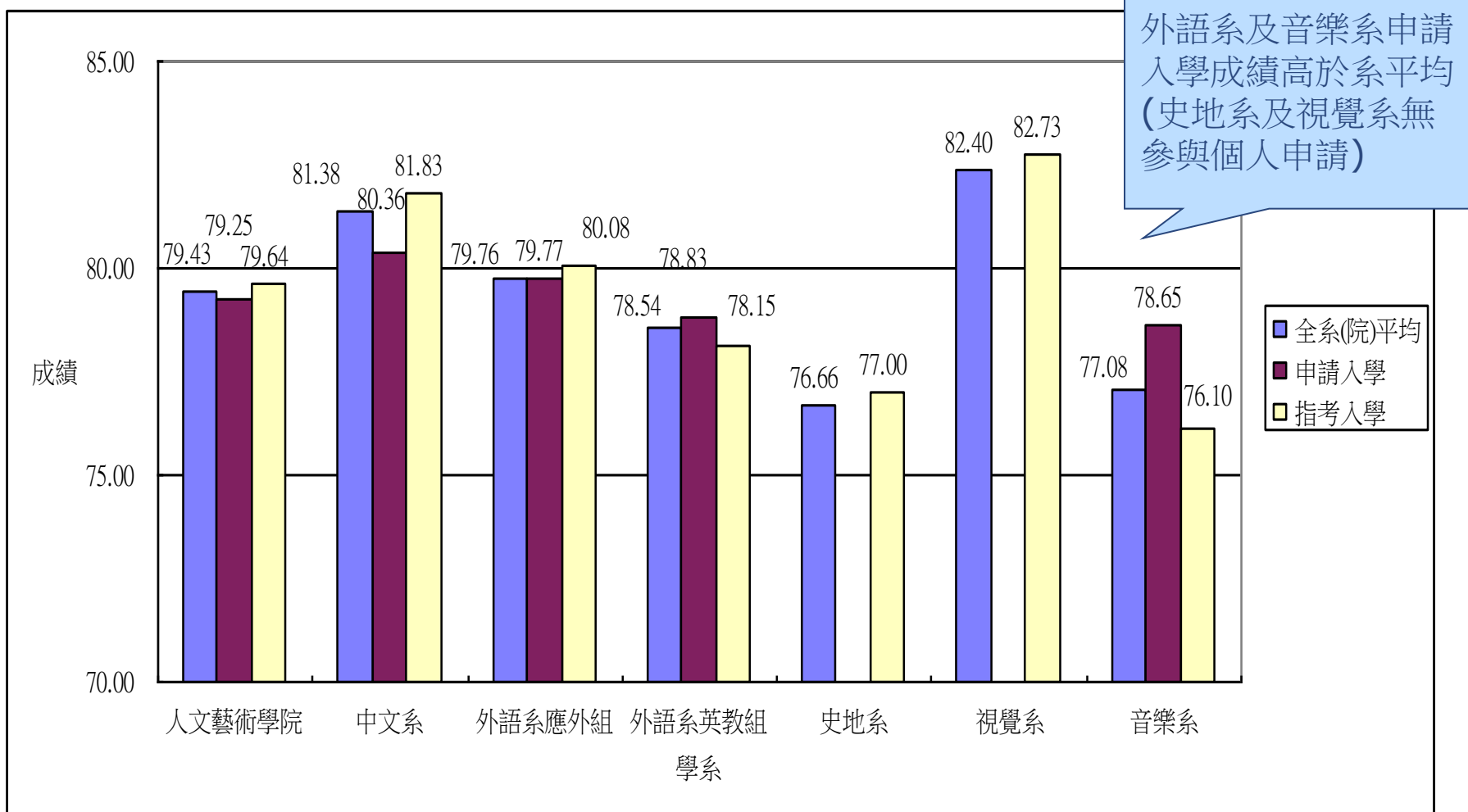


除視覺系外,全院申請入學之平均成績均高於系平均(史地系無參與個人申請)





人藝院近三年學業平均成績觀察-3年級

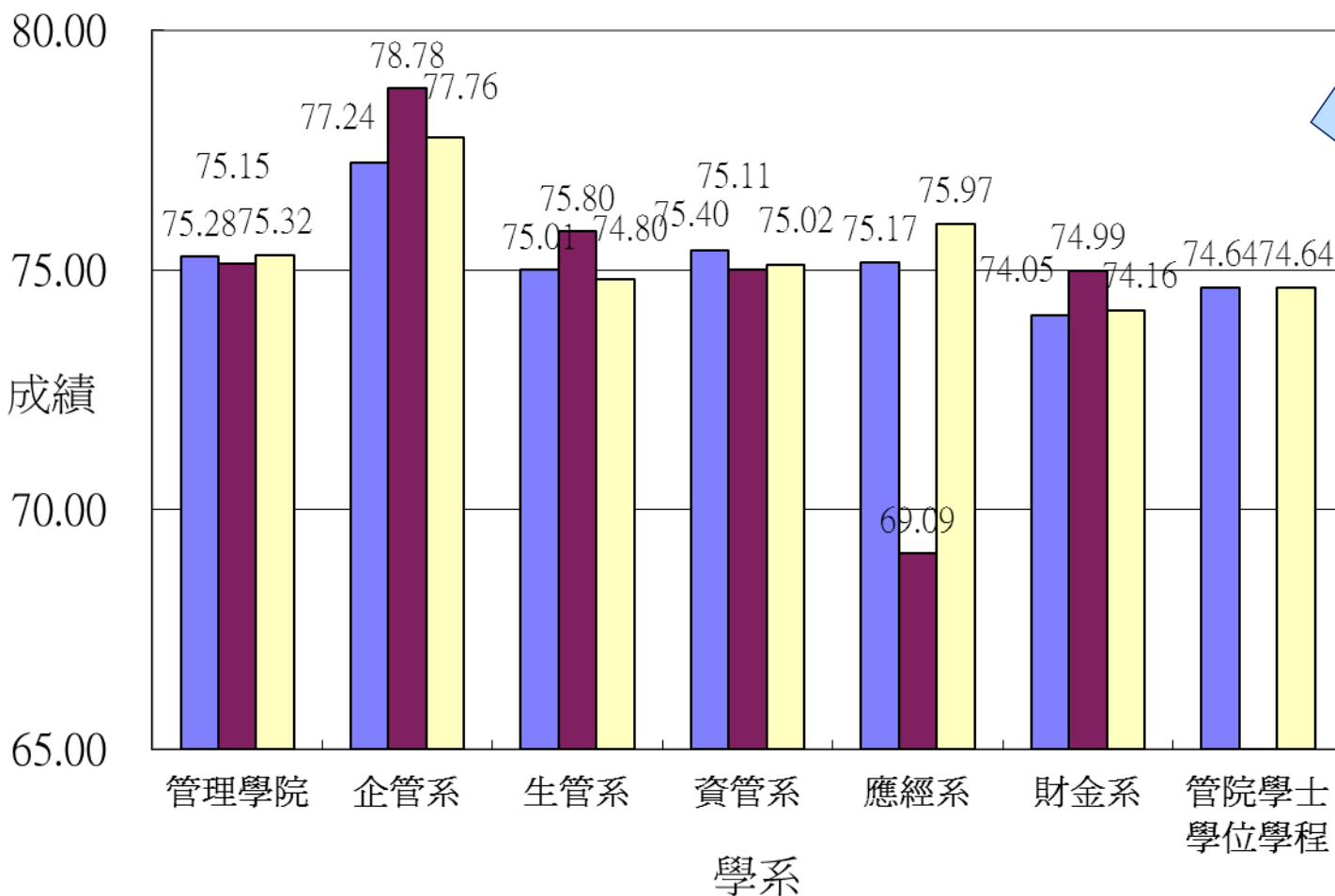




管院近三年學業平均成績觀察-1年級



企管系,生管系,財金系申請入學之平均成績均高於系平均



- 全系(院)平均
- 申請入學
- 指考入學

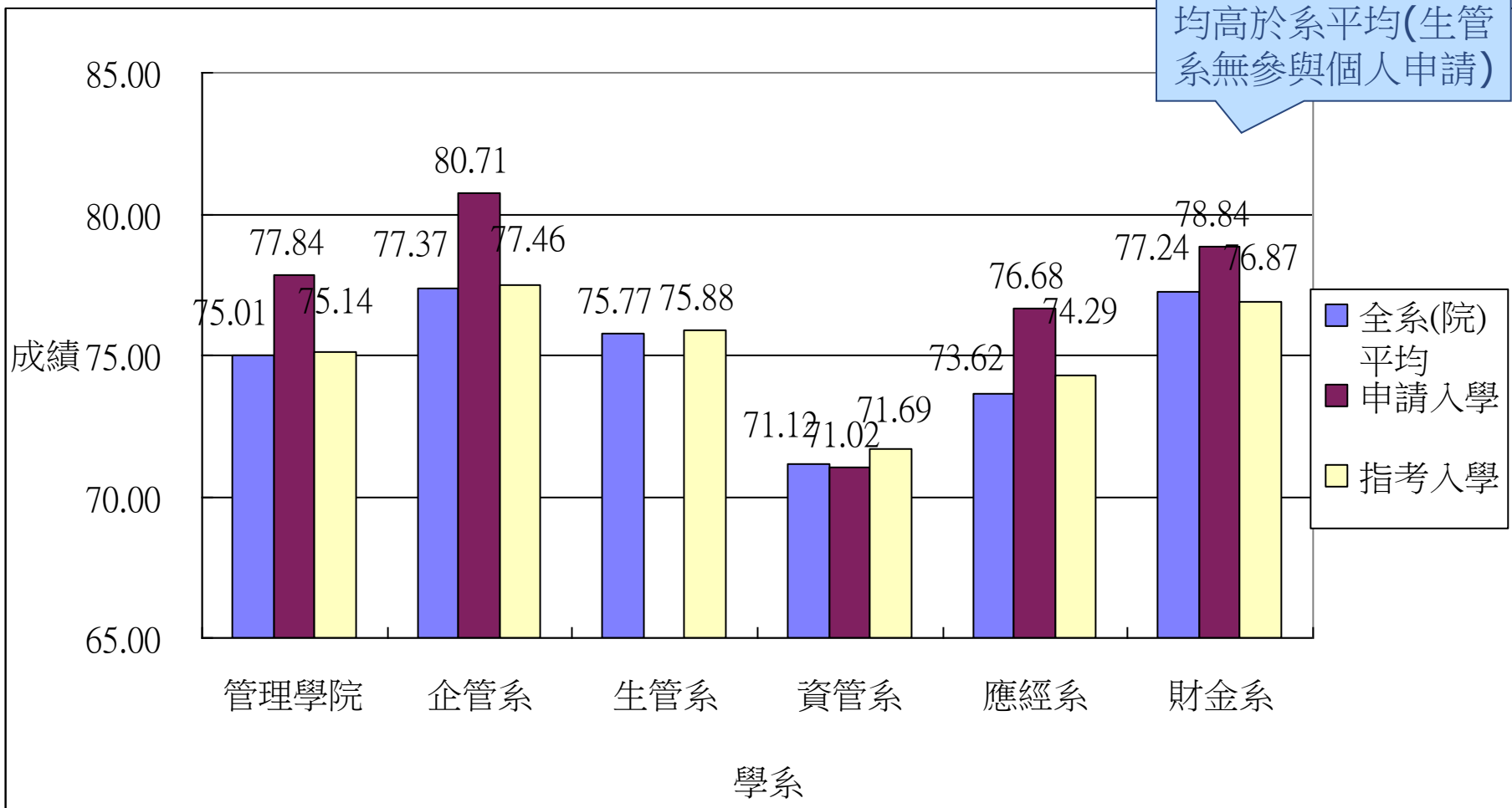




管院近三年學業平均成績觀察-2年級

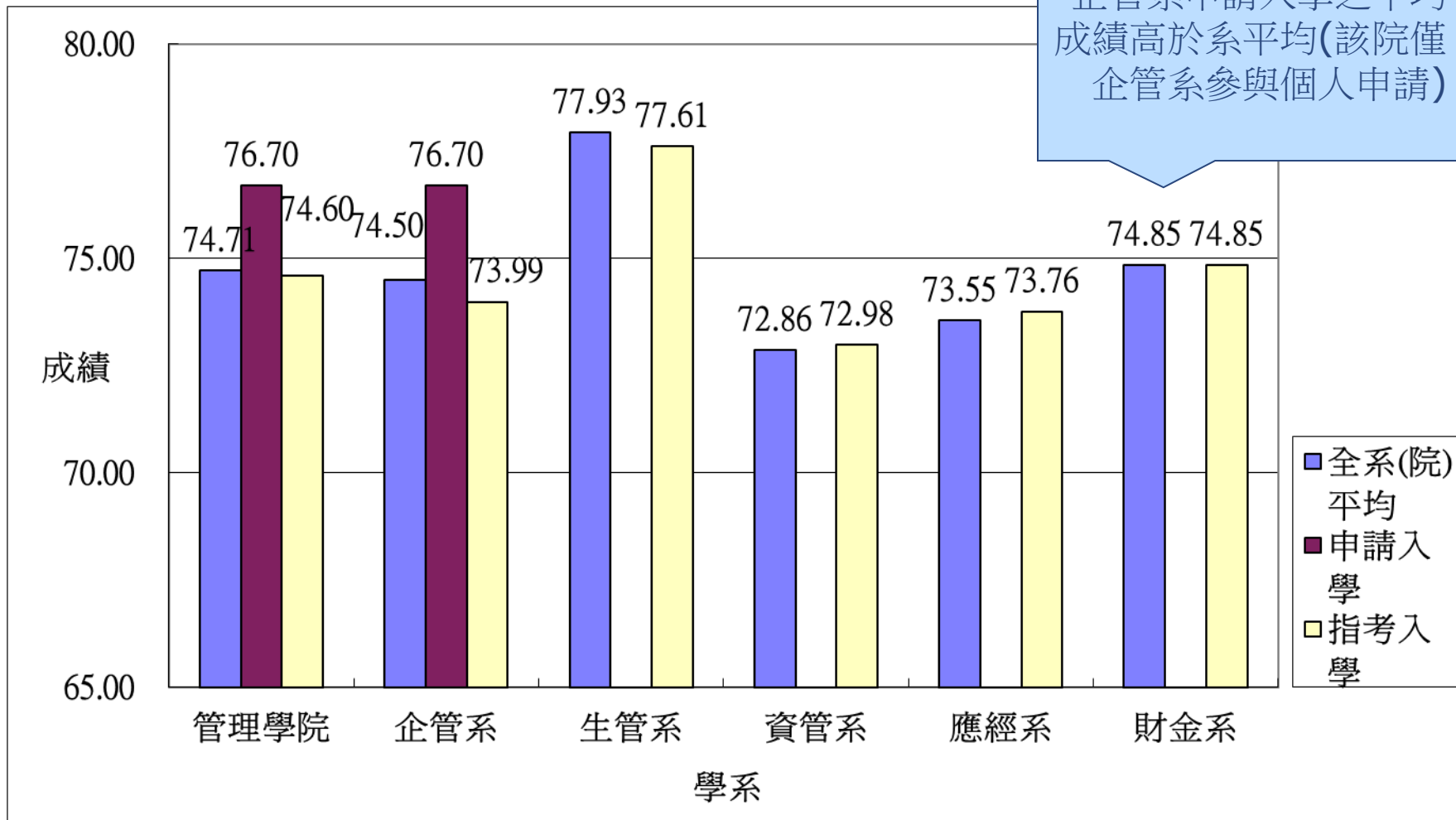


企管系,應經系,財金系申請入學成績均高於系平均(生管系無參與個人申請)





管院近三年學業平均成績觀察-3年級

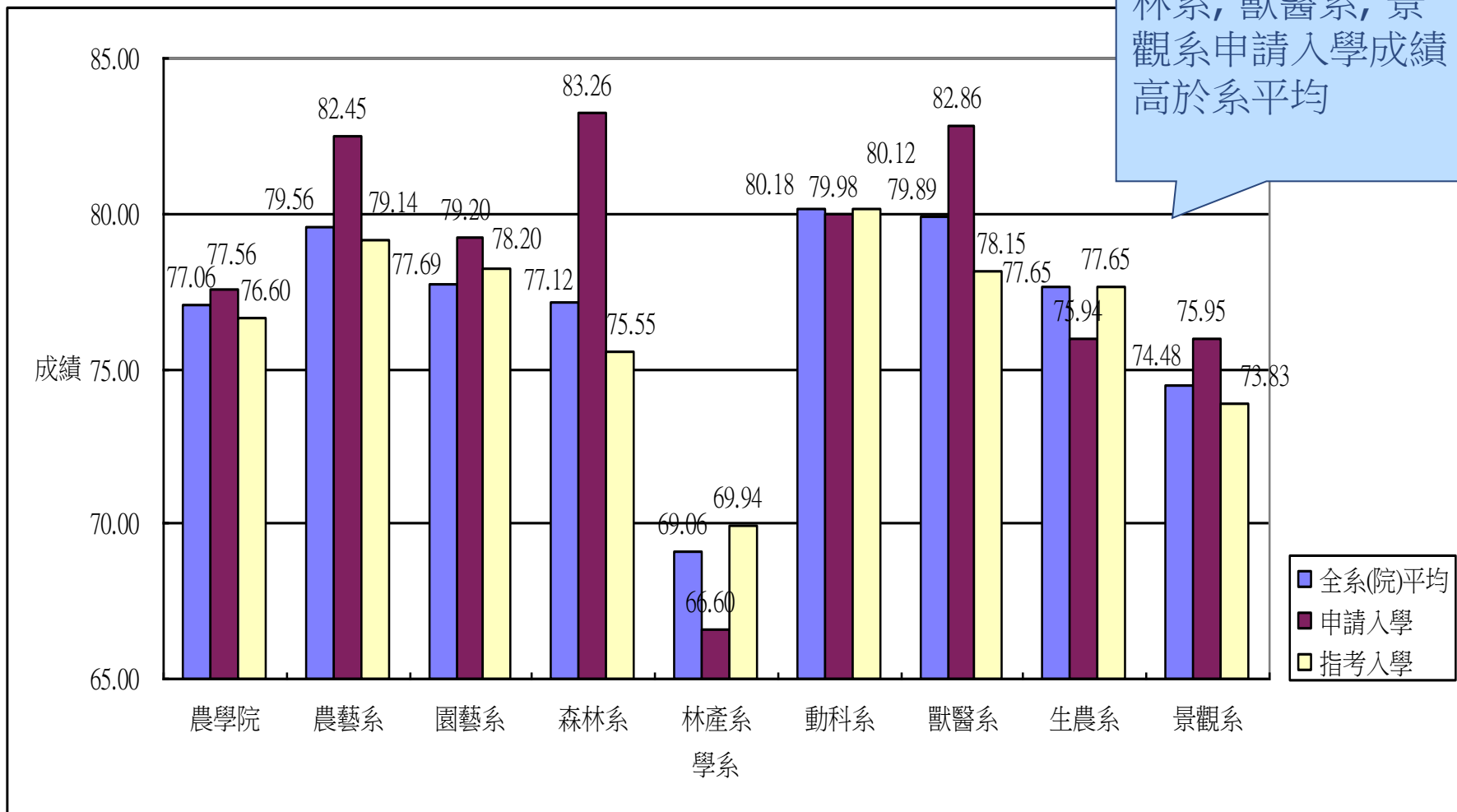




農學院近三年學業平均成績觀察-1年級

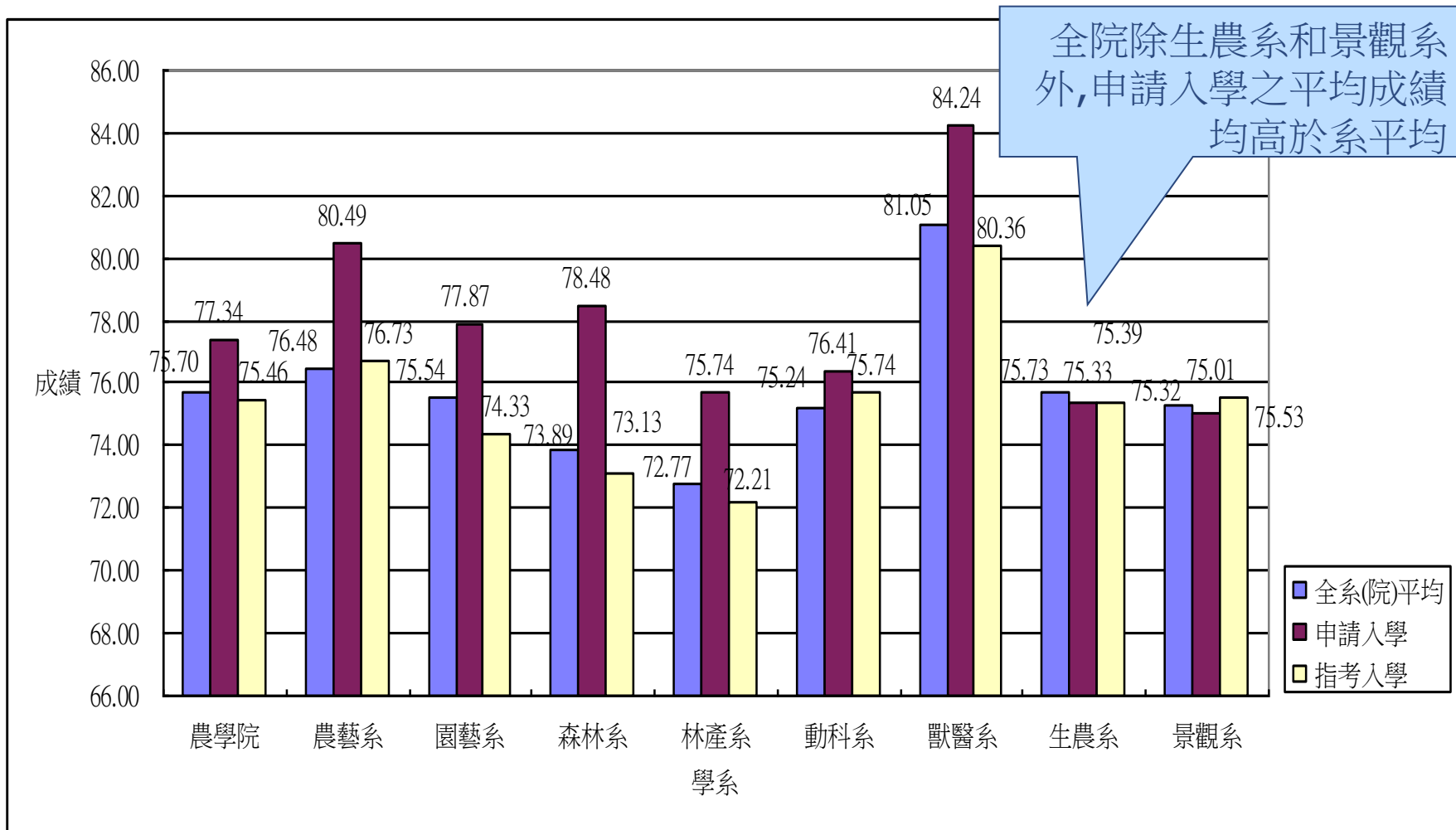


農藝系,園藝系,森林系,獸醫系,景觀系申請入學成績高於系平均



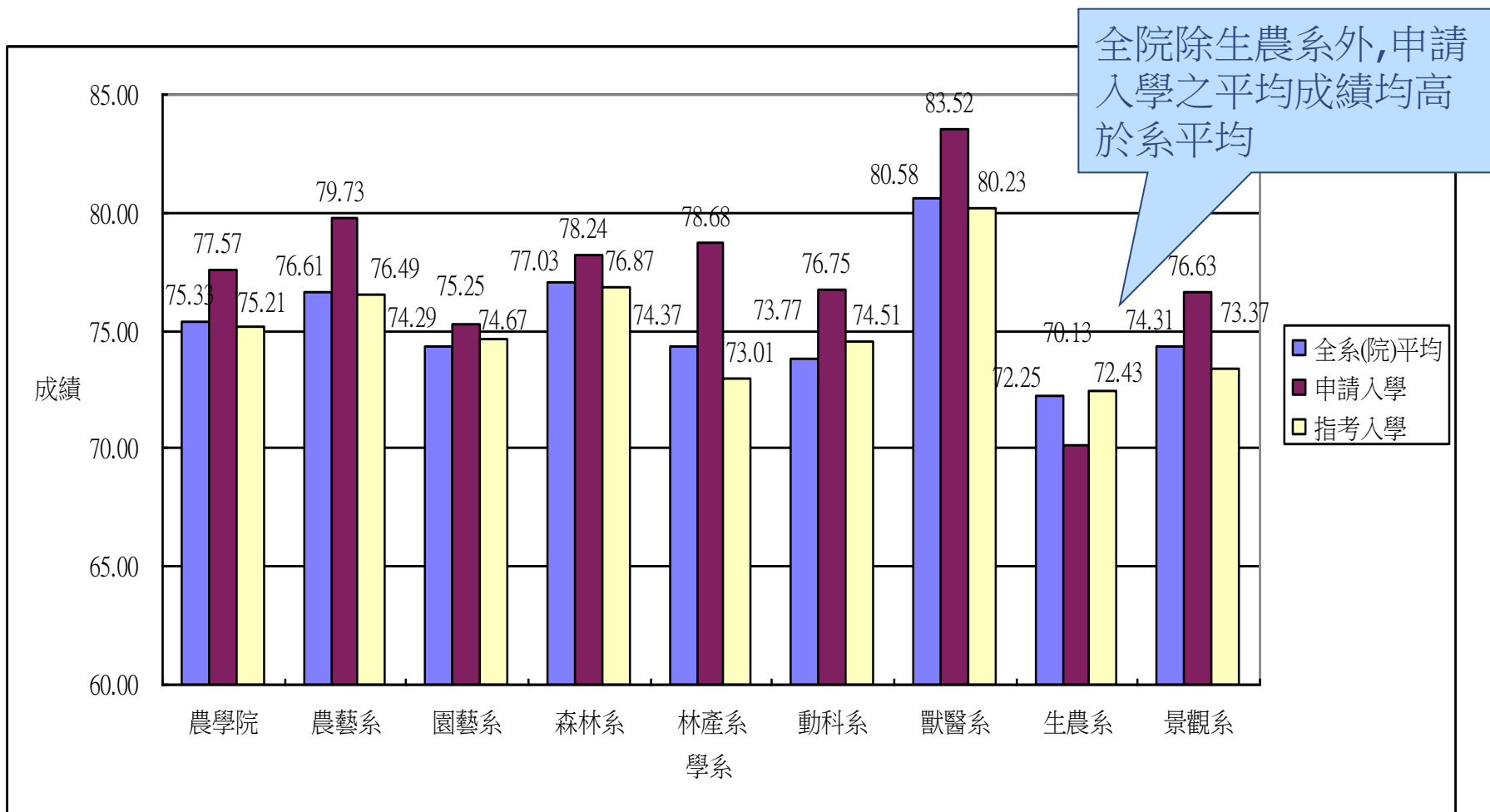


農學院近三年學業平均成績觀察-2年級





農學院近三年學業平均成績觀察-3年級

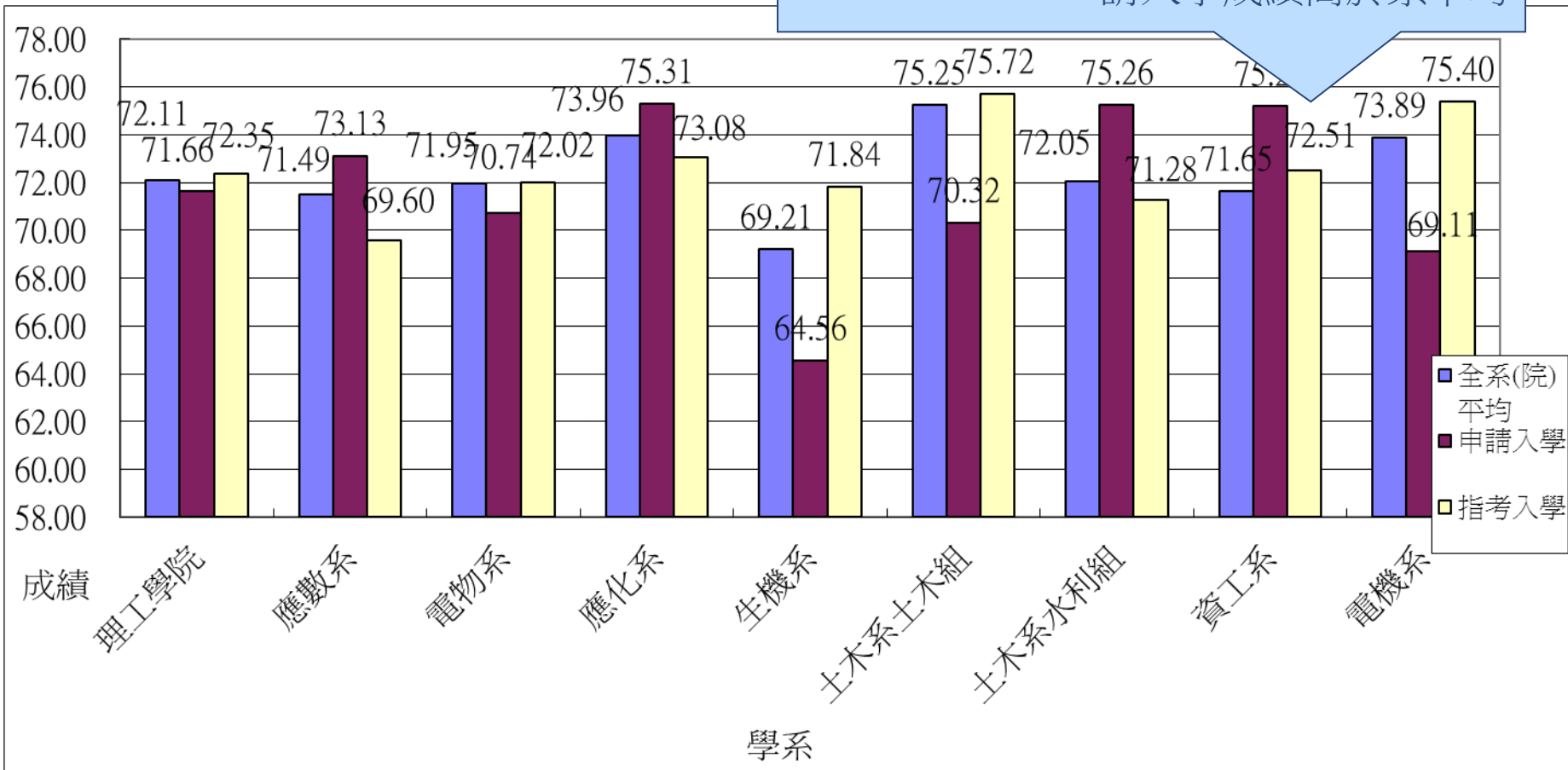




理工院近三年學業平均成績觀察-1年級



應數系,應化系,土木系水利組,資工系申請入學成績高於系平均

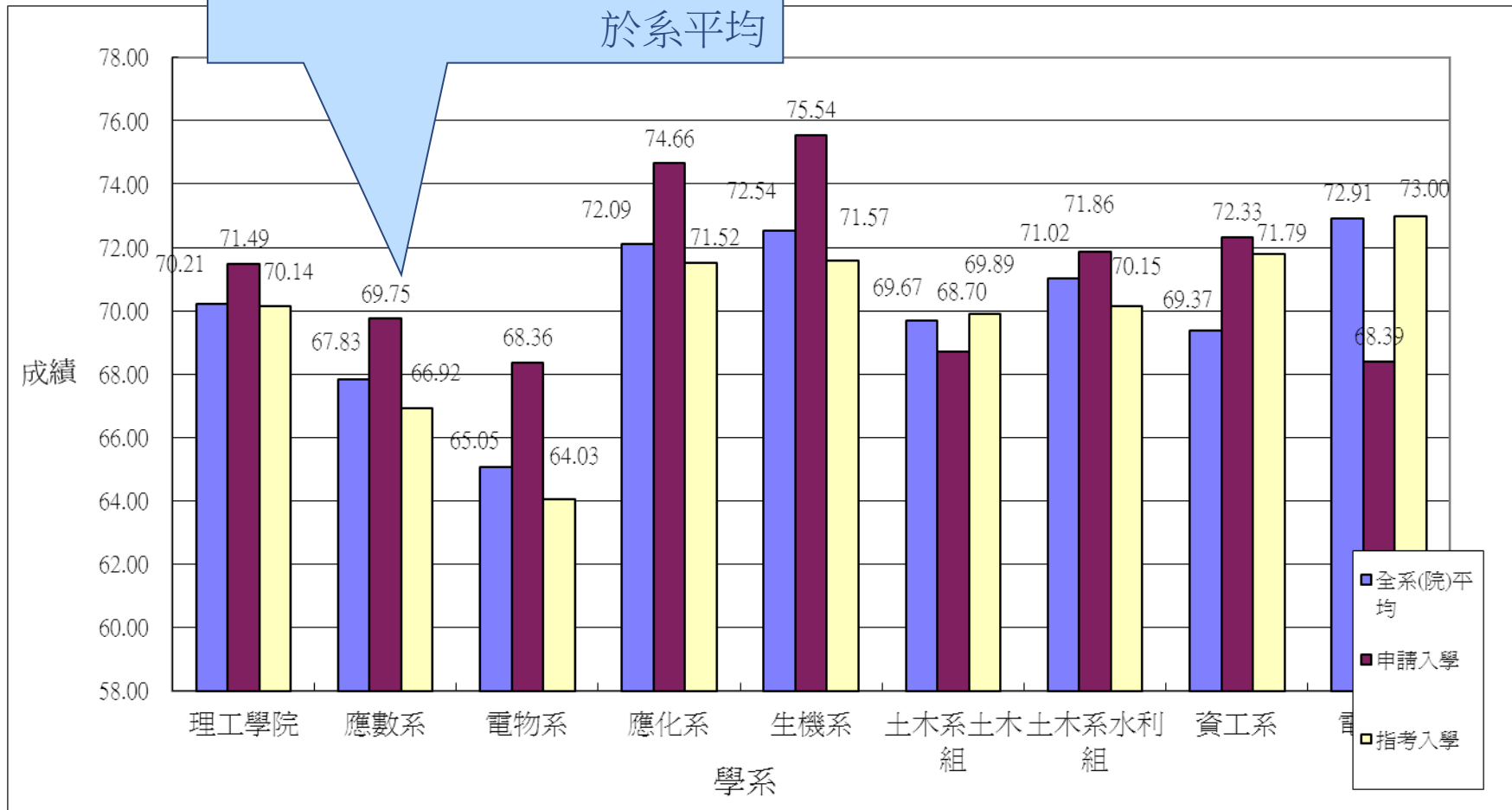




理工院近三年學業平均成績觀察-2年級

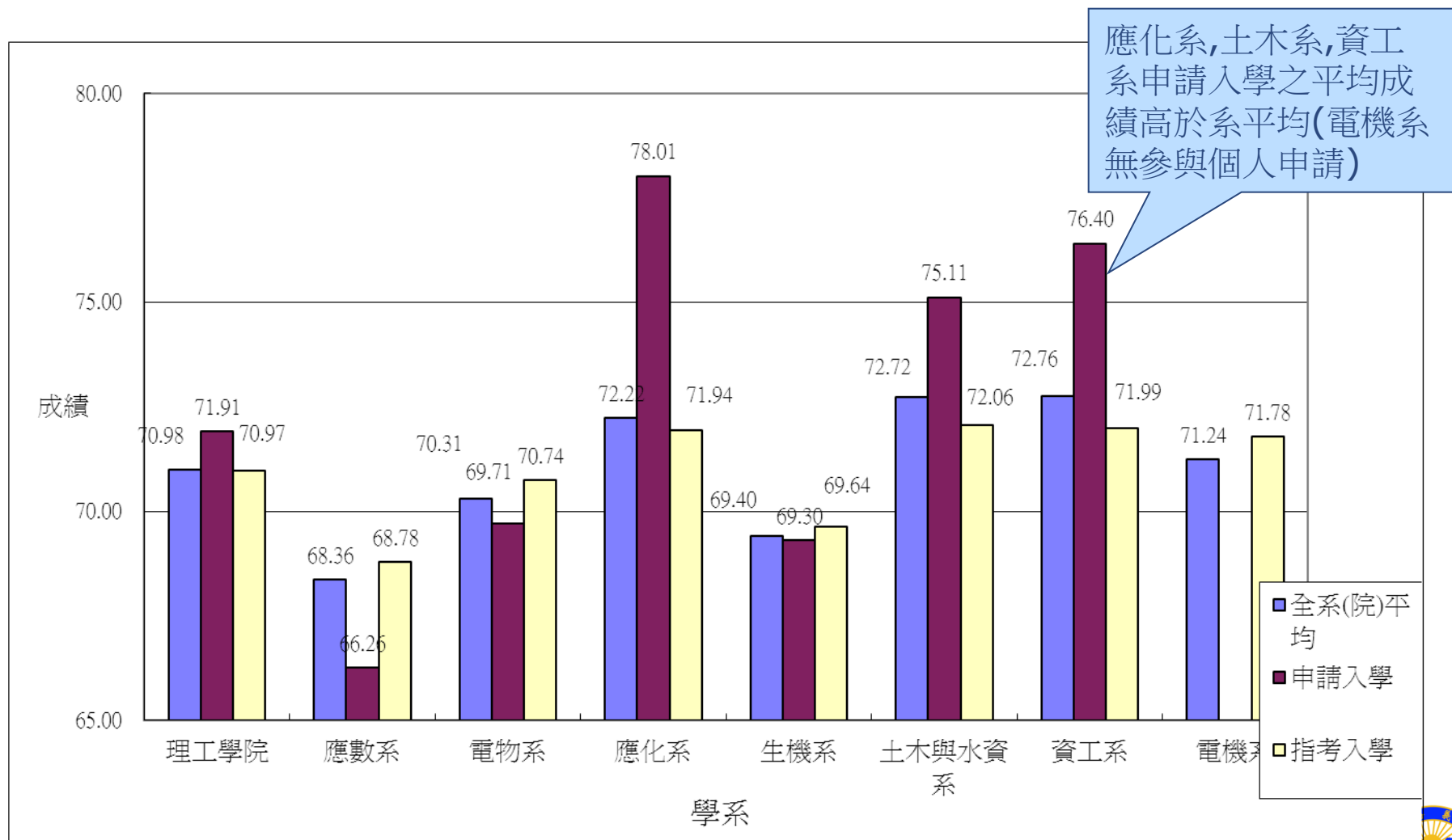


全院除了土木系土木組及電機系外,申請入學之平均成績高於系平均



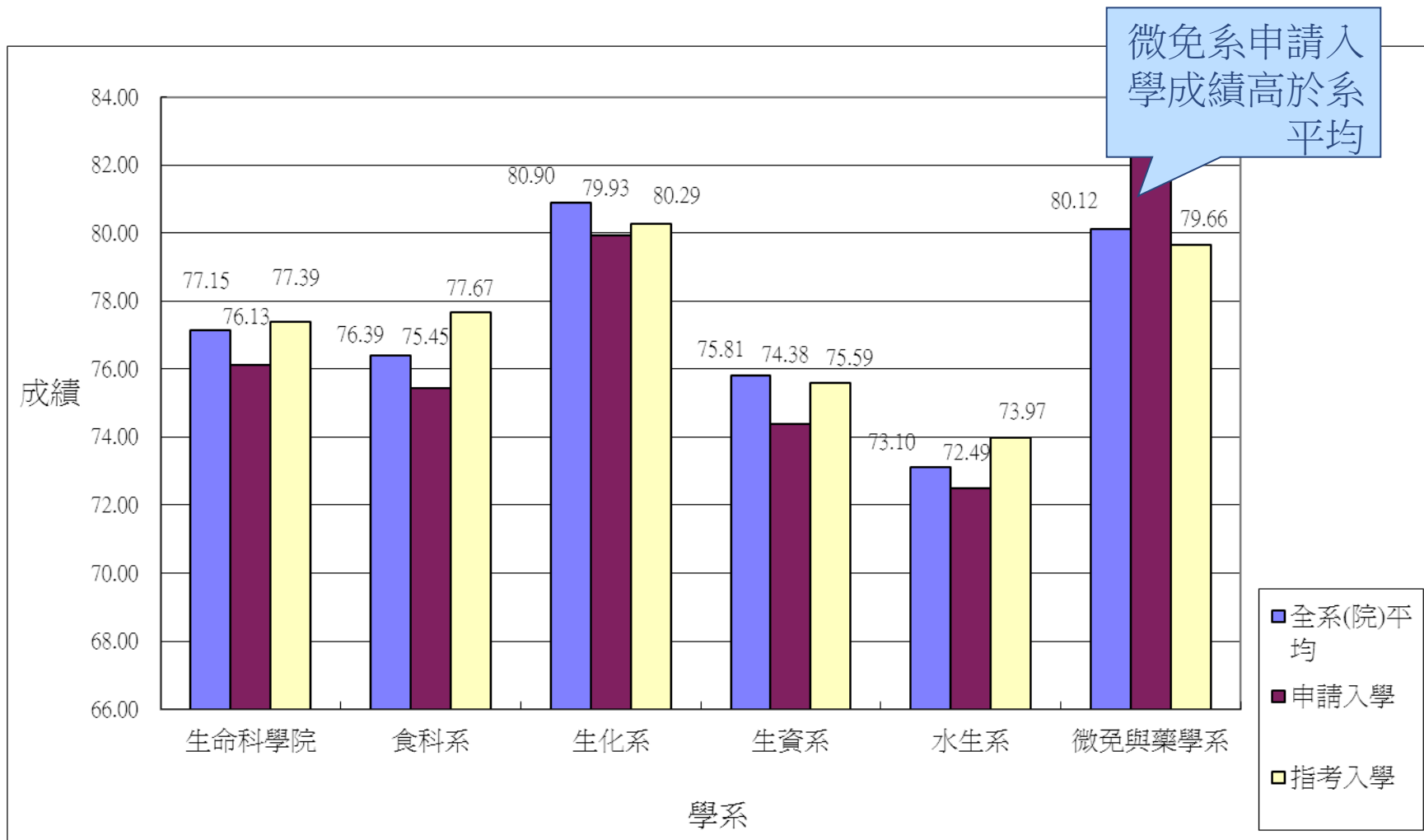


理工院近三年學業平均成績觀察-3年級



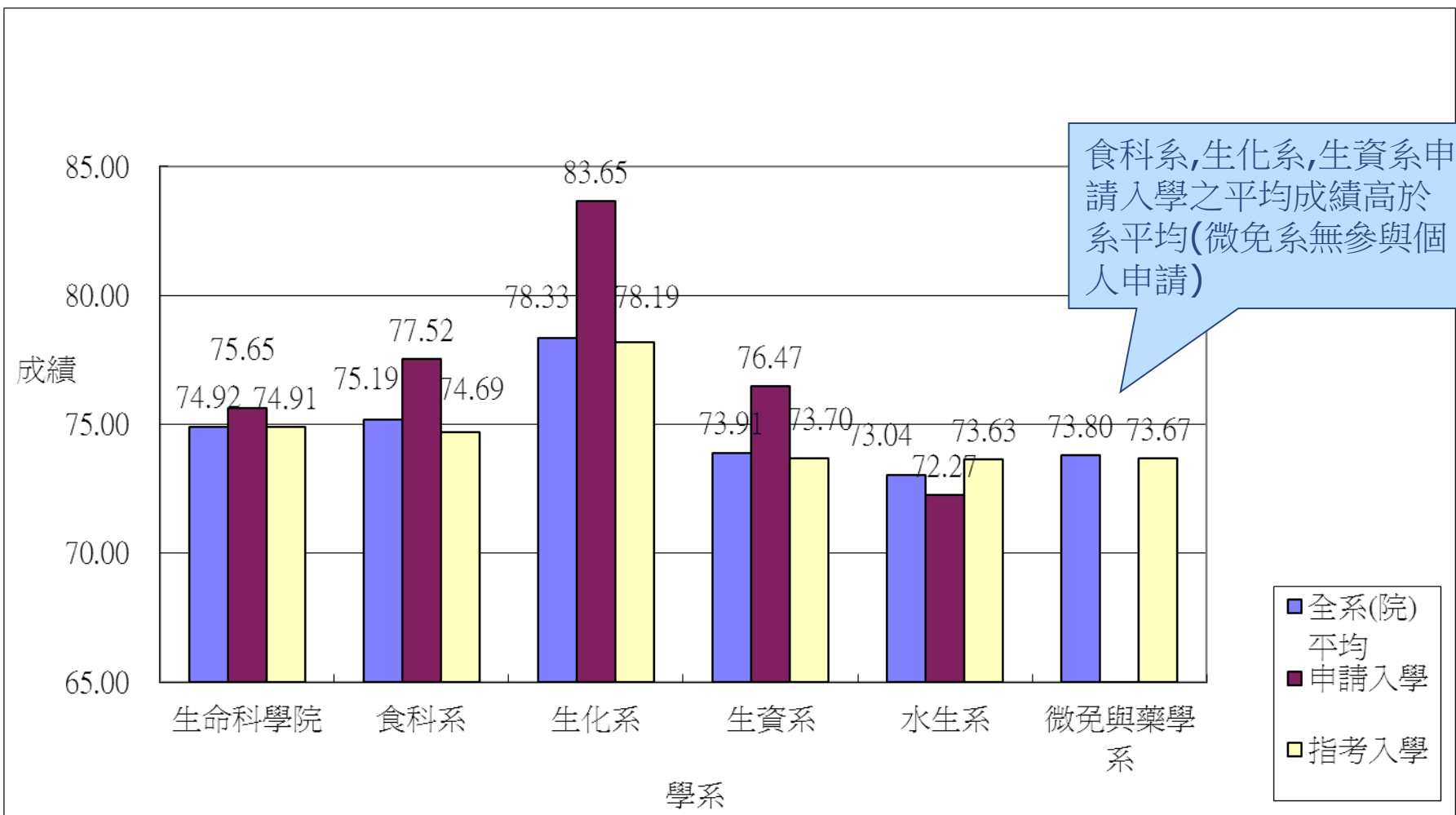


生科院近三年學業平均成績觀察-1年級



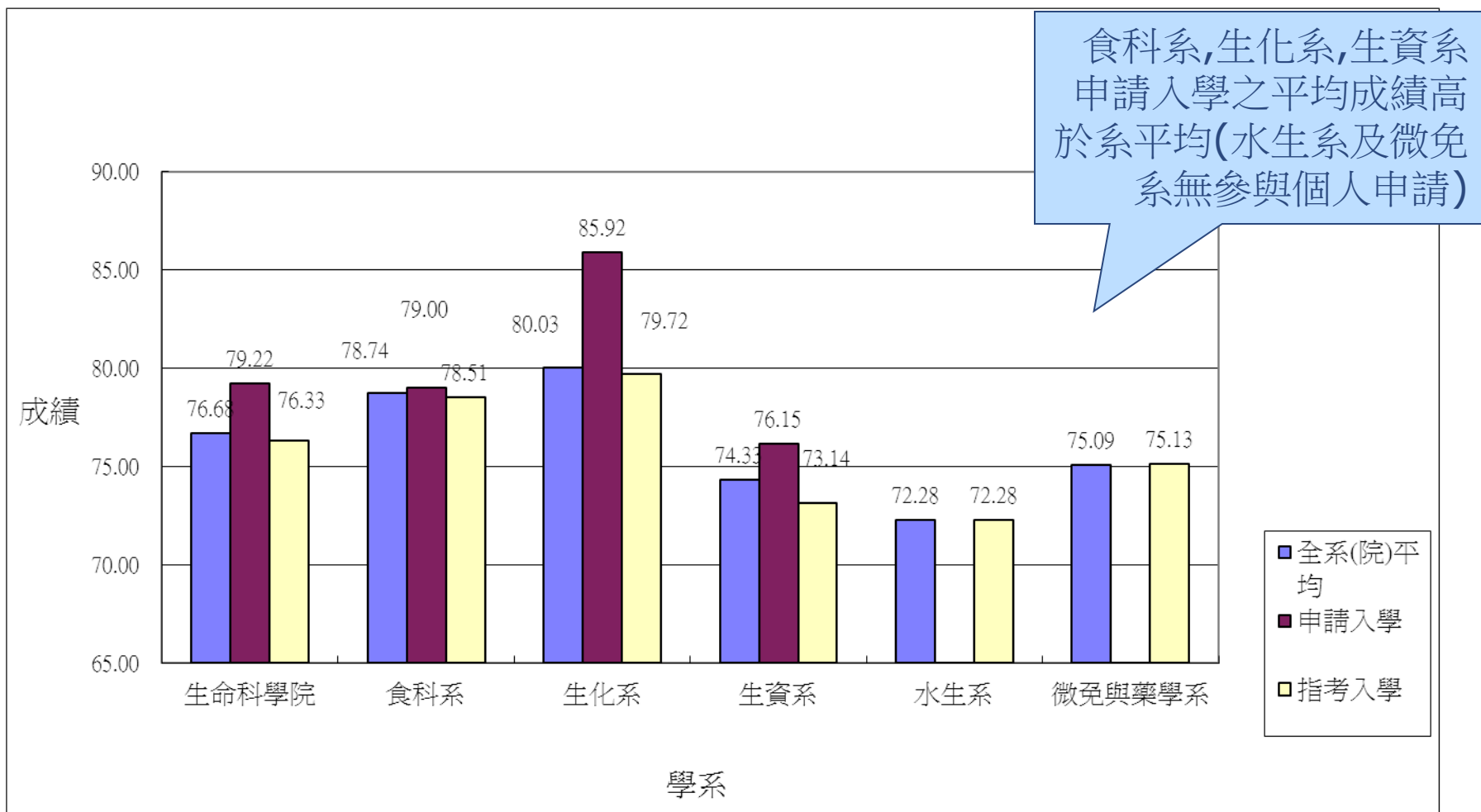


生科院近三年學業平均成績觀察-2年級





生科院近三年學業平均成績觀察-3年級



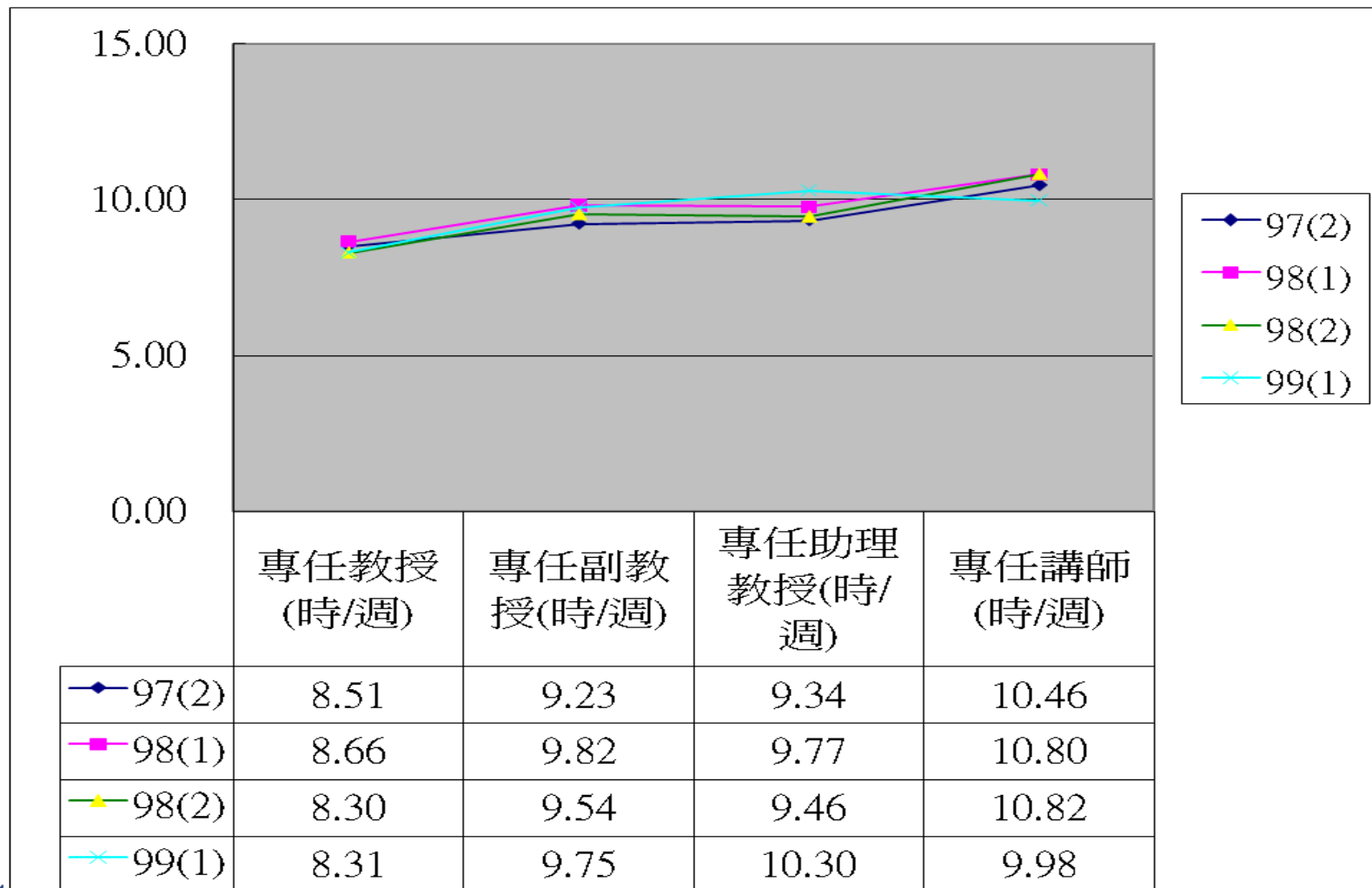


❖ 建議各學系，於**100**年「甄選入學」（繁星推薦及個人申請）選才時能多予錄取。



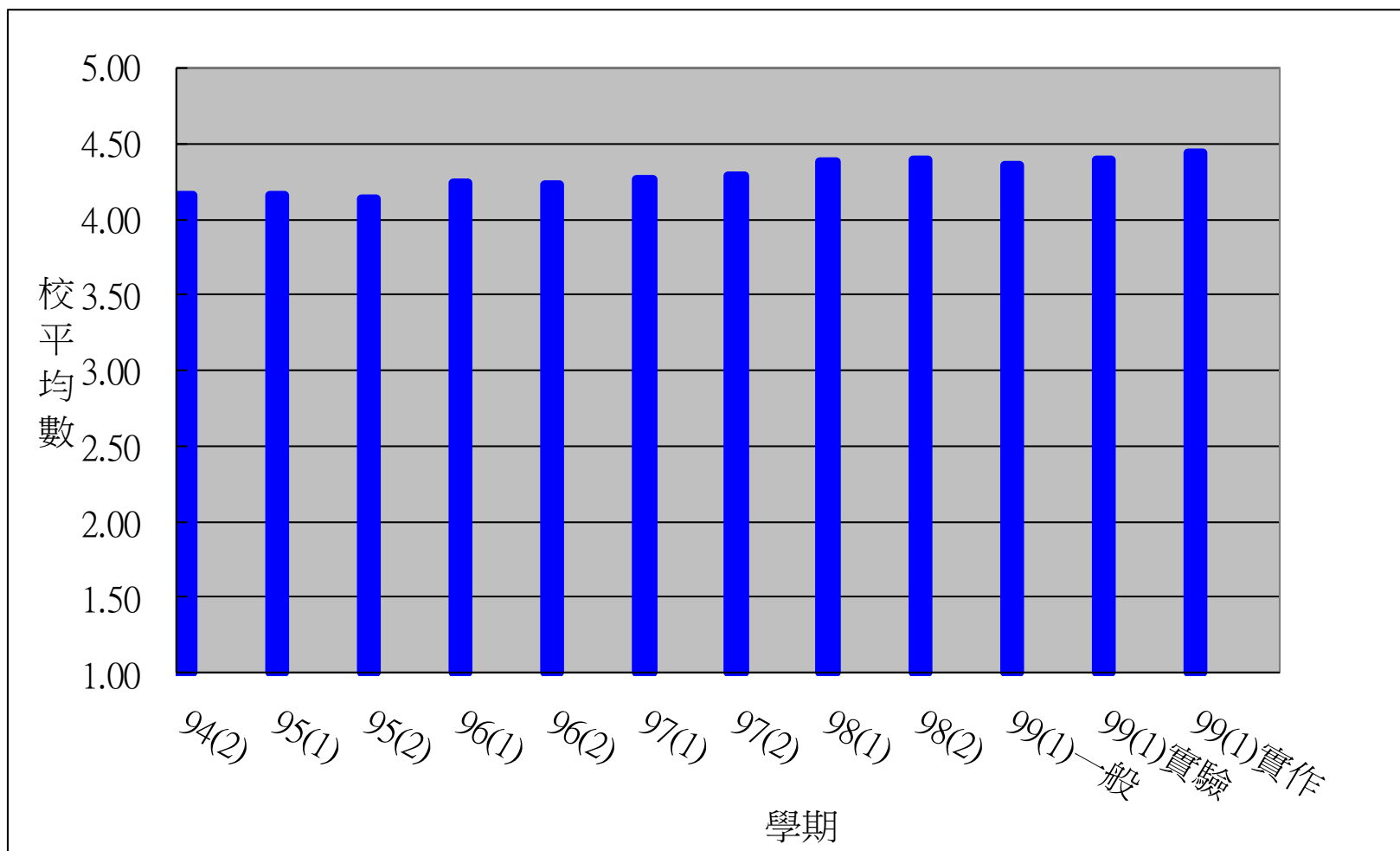


專任教師日間授課時數



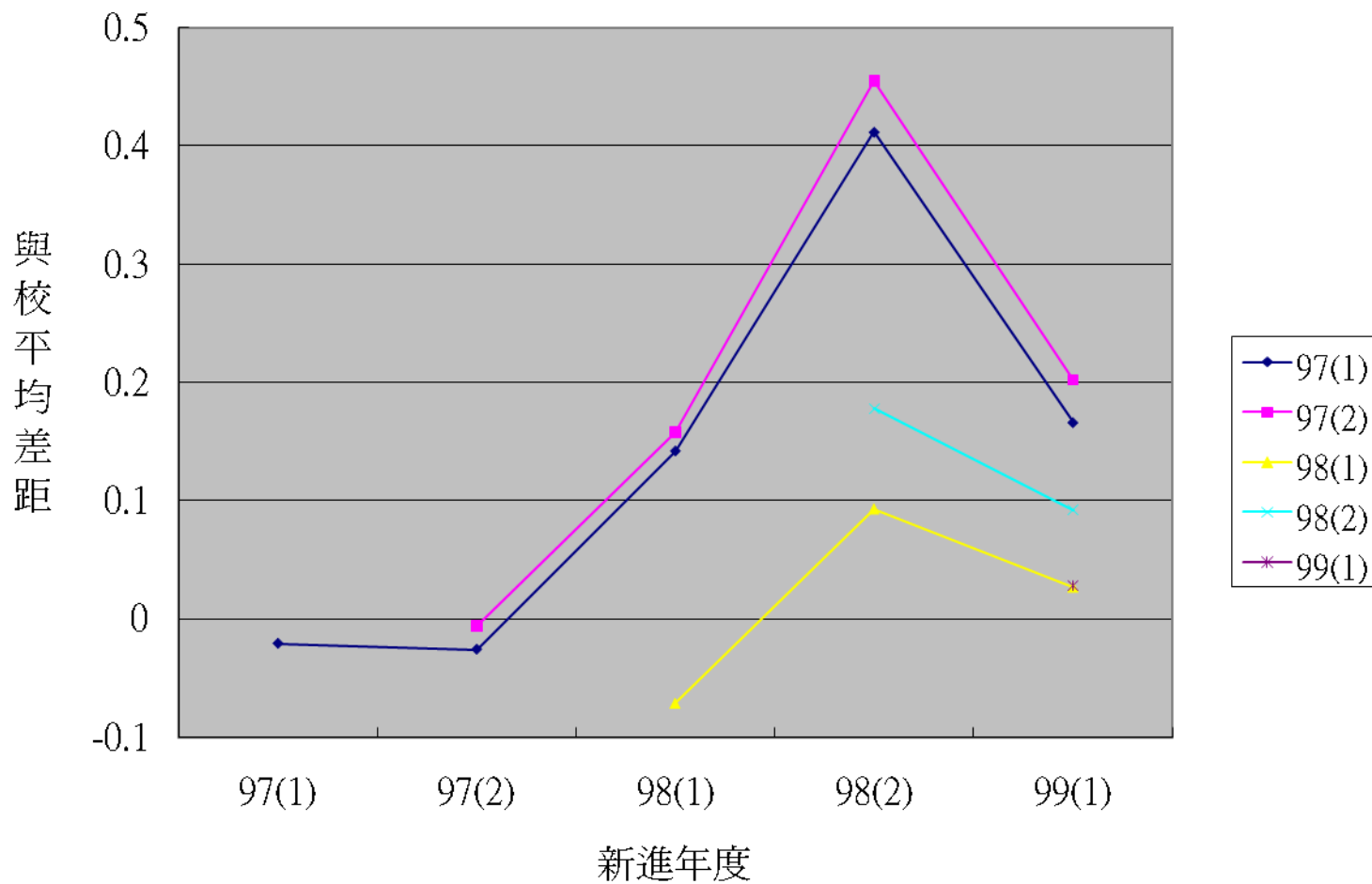


教師教學評量表表現趨勢圖





新進教師教學評量表現

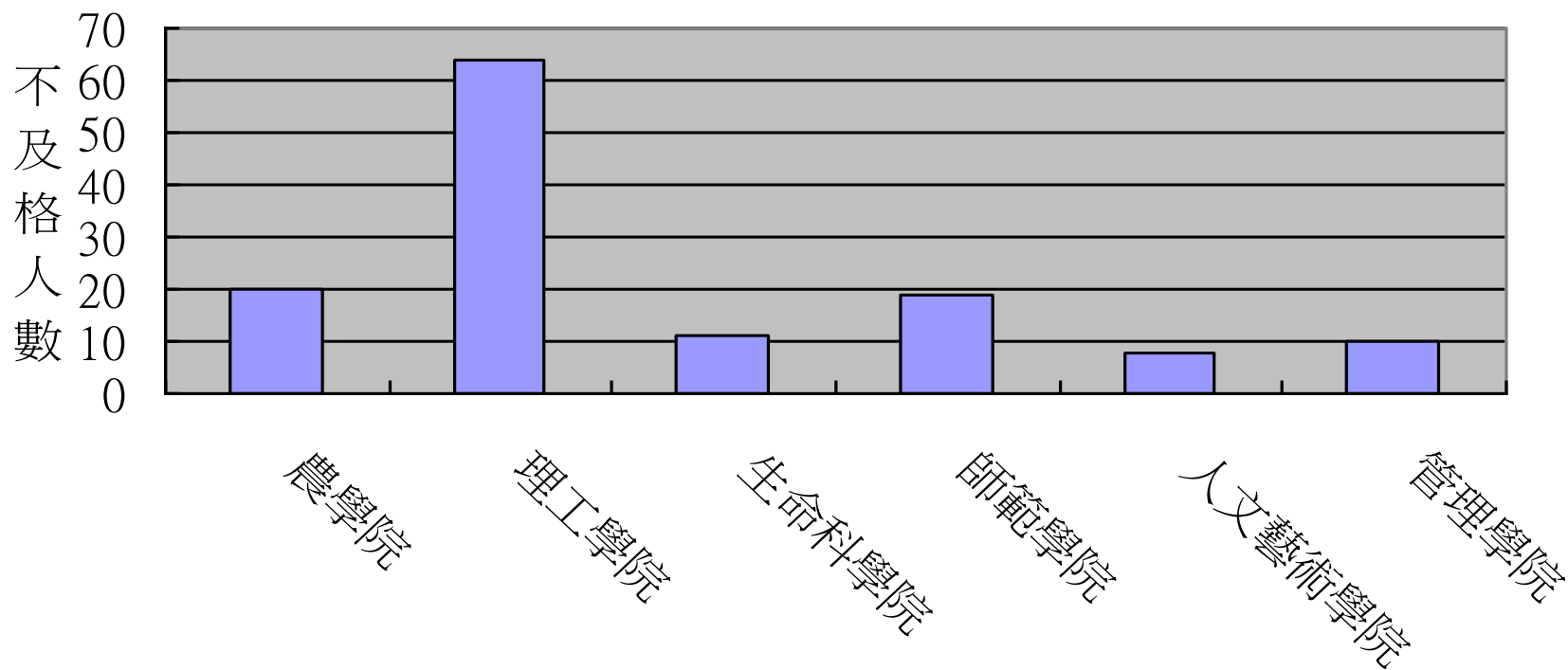




各學院學生成績1/2以上學分不及格人數



99學年度第1學期各學院學生學期成績1/2以上學分不及格人數





99 學年度第 1 學期各學院學生平均 學期成績不及格科目數

學院名稱	修課總人數	不及格科目數	平均不及格 科目數
農學院	1676	791	0.47
理工學院	1594	1301	0.82
生命科學院	1099	448	0.41
師範學院	1150	367	0.32
人文藝術學院	1196	445	0.37
管理學院	987	405	0.41
總計	7702	3757	0.49

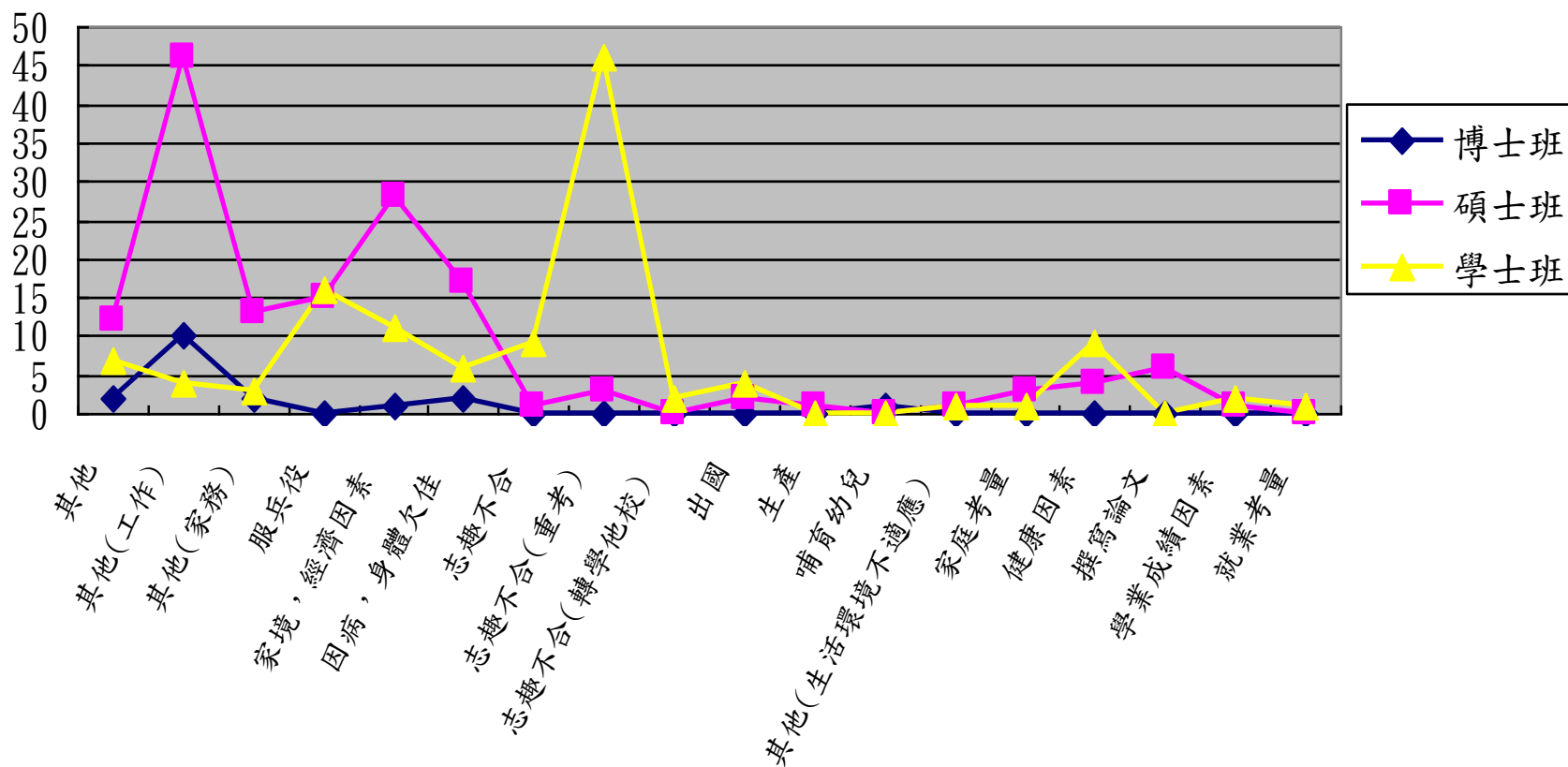




99-1日間部學生休學原因

日檢八第

99(1)日間部學生申辦休學原因

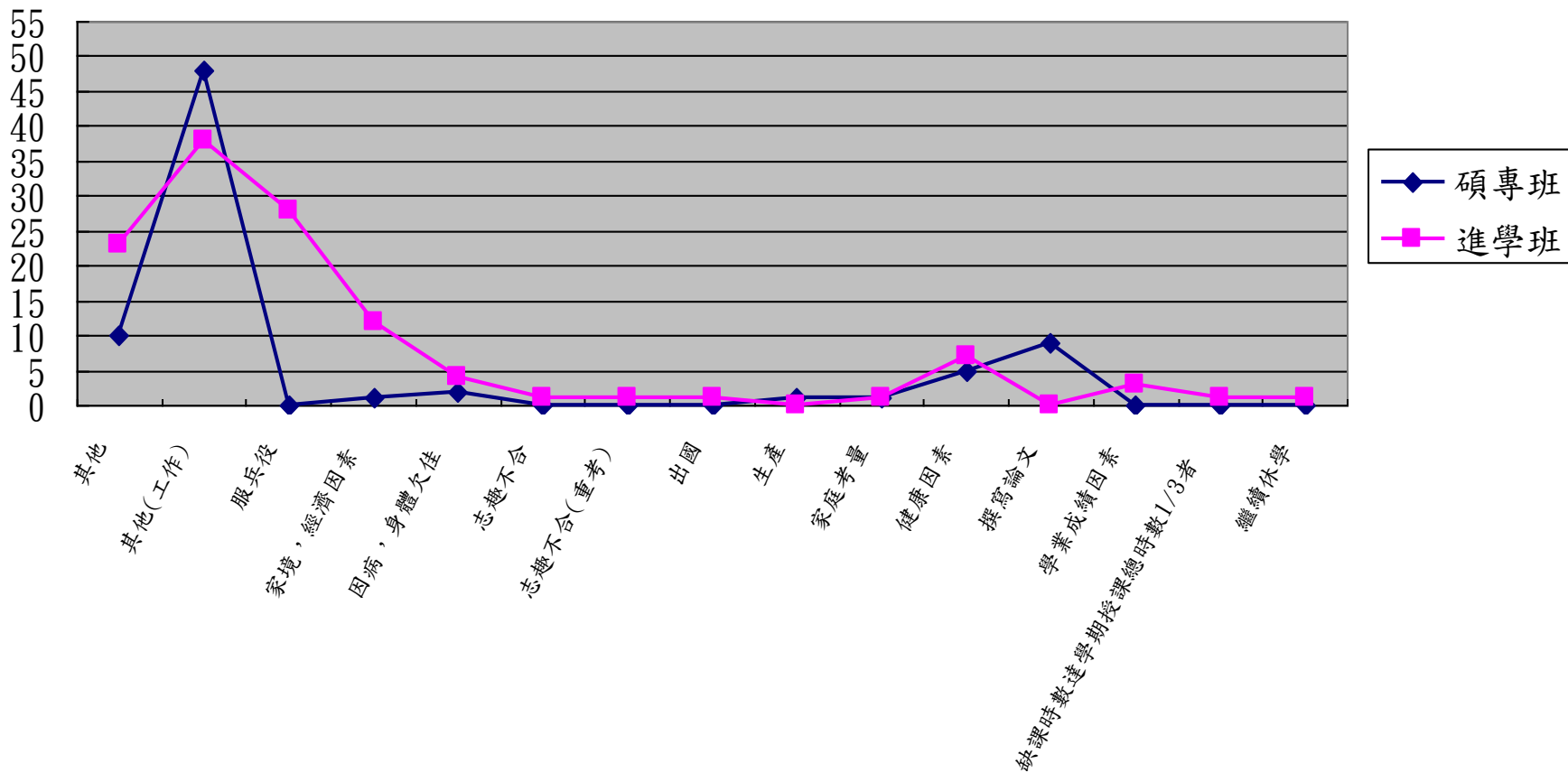




99-1 進修部學生休學原因



99(1)進修部學生申辦休學原因

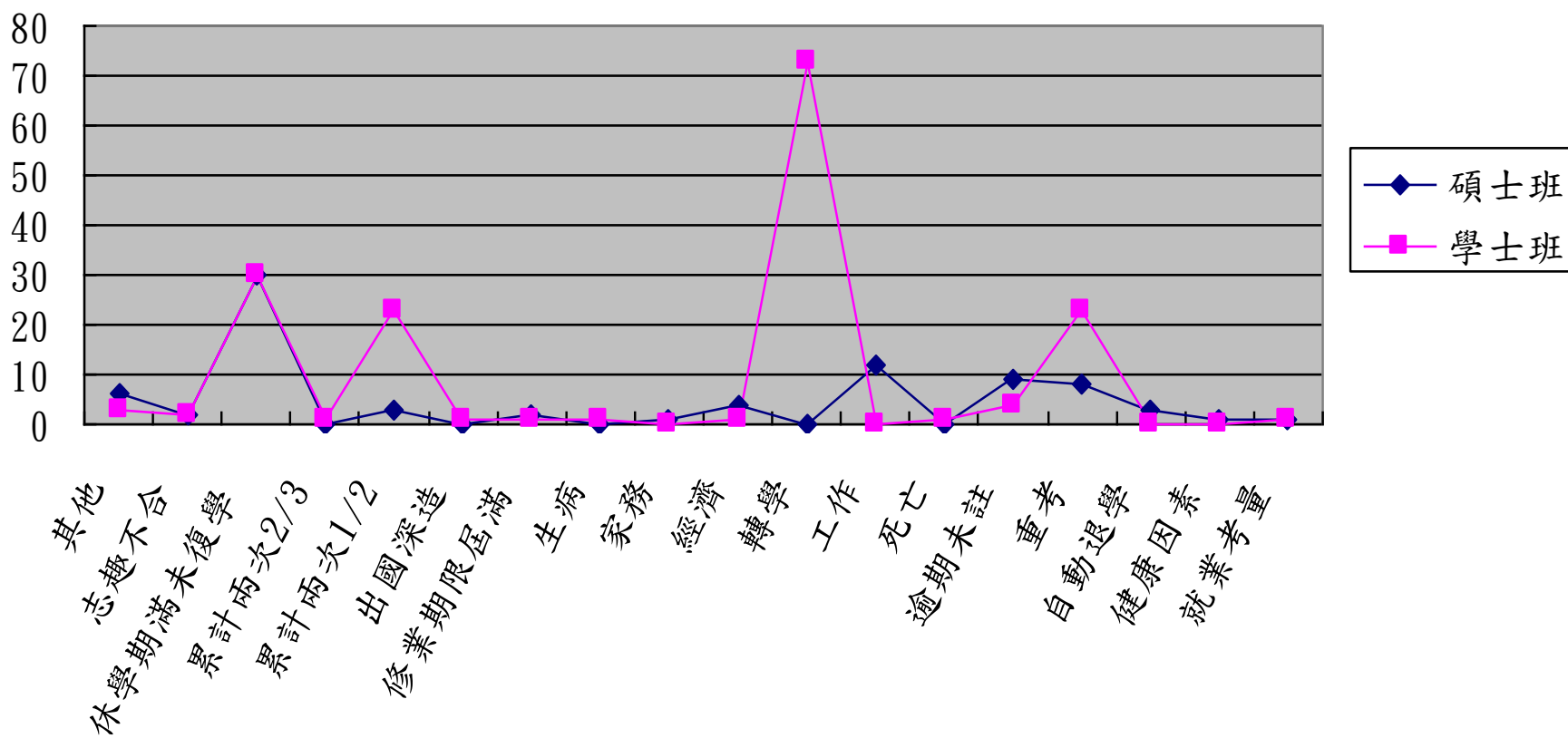




99-1日間部學生退學原因



99(1)日間部學生退學原因

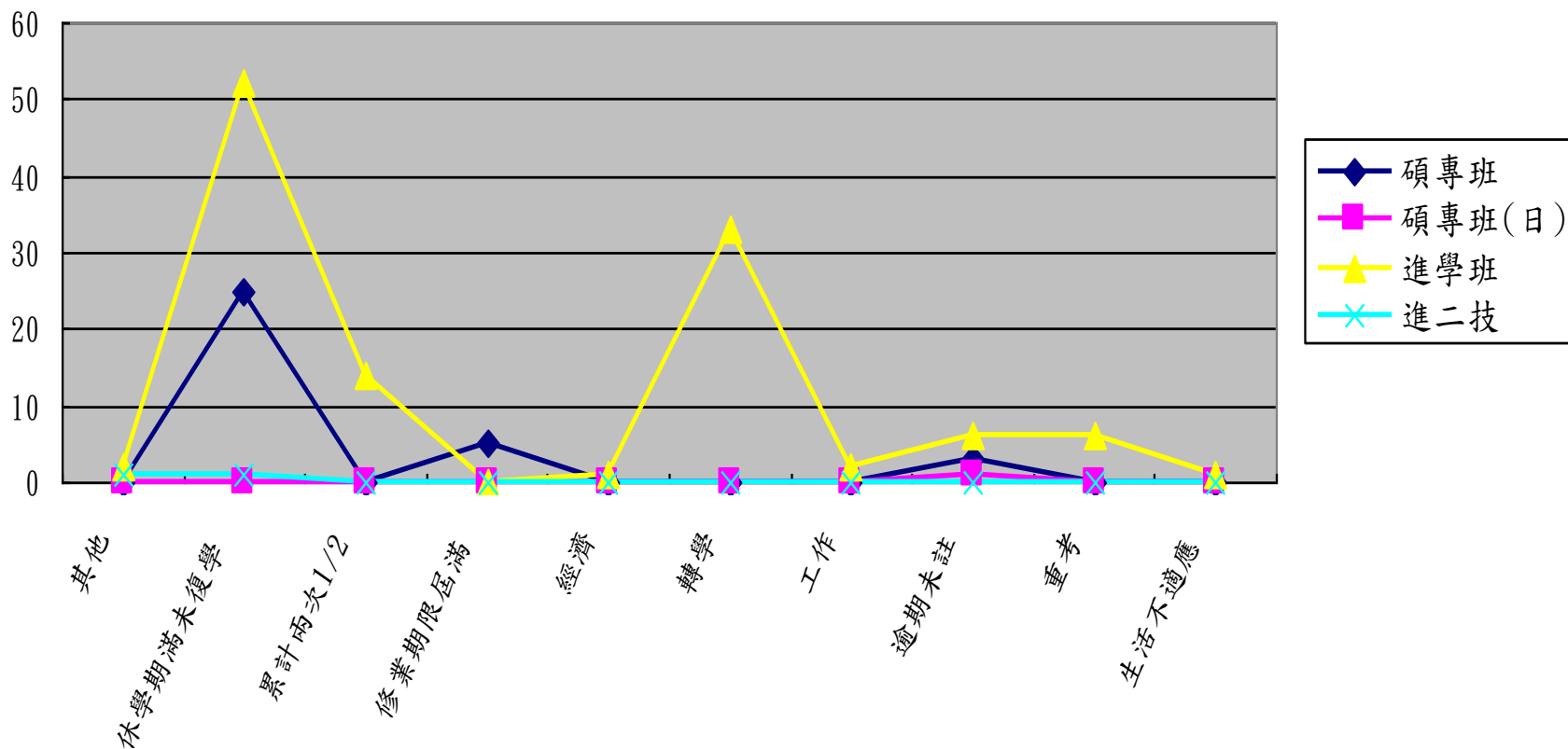




99-1 進修部學生退學原因



99(1) 進修部學生退學原因





學生單位成本

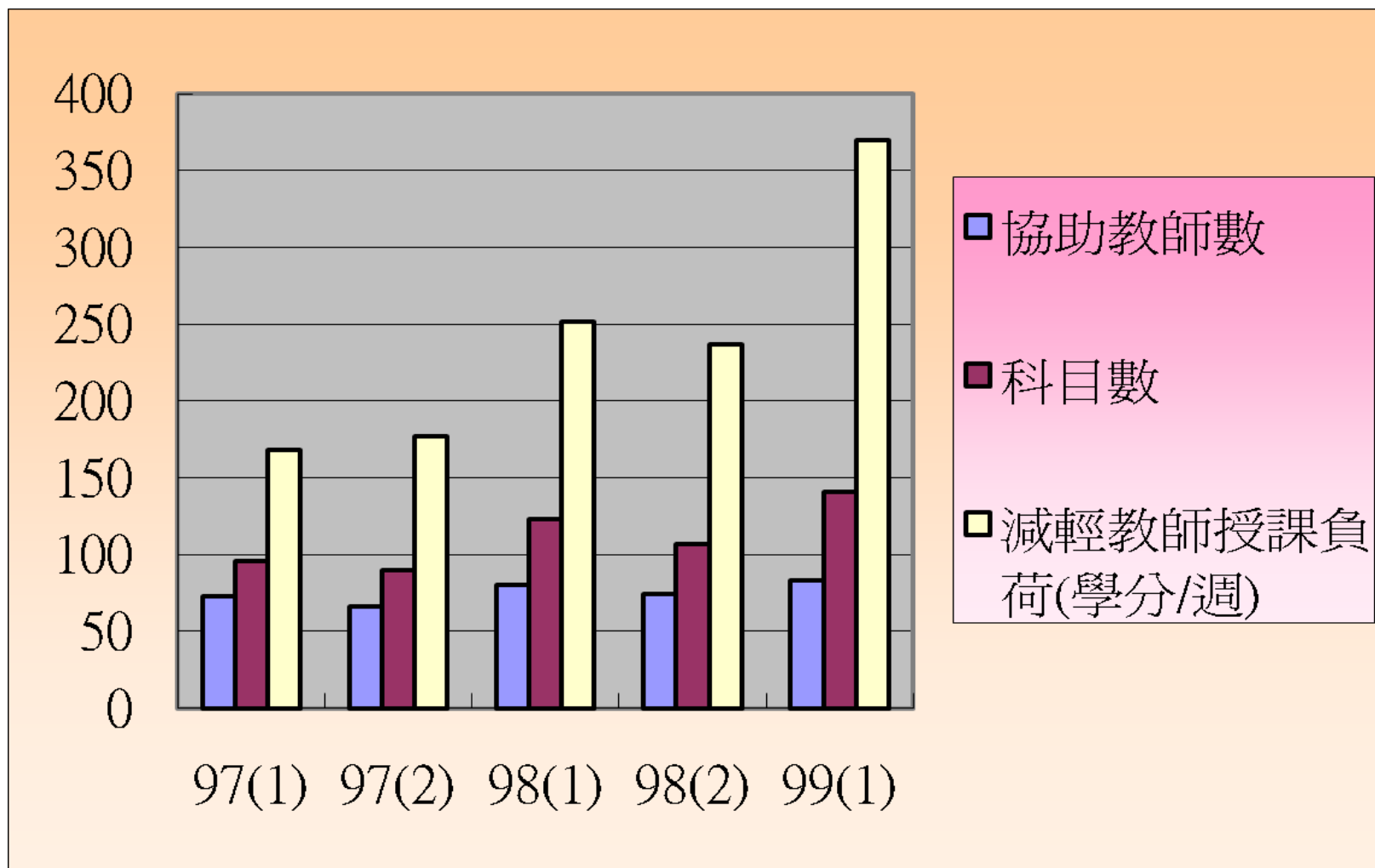


科目	100年度	99年度
學雜費收入（預算）	594,020,000	569,489,000
學雜費減免（預算）	-40,000,000	-40,000,000
學雜費淨收入（預算）A	554,020,000	529,489,000
教學研究及訓輔成本（預算）B	1,447,712,000	1,063,241,000
本校100學年度學生數（編製100年度預算之預估數）C	12,809	13,399
預算每位學生平均收入（ $D=A/C$ ）	43,252.40	39,517.05
預算每位學生平均成本（ $E=B/C$ ）	113,023.03	79,352.27
預算每位學生平均虧絀（ $D-E$ ）	-69,770.63	-39,835.21





TA教學時數及教師數



97-1至98-2補助教學助理課程之教學評量分數

項目	97-1學期	97-2學期	98-1學期	98-2學期	99-1學期
討論類課程	4.09	4.25	4.29	4.20	4.22
實驗類課程	4.17	4.19	4.38	4.23	4.27
一般類課程	4.44	4.39	-	4.16	-
外文類課程	-	4.12	4.23	4.13	4.27
全部課程	4.15	4.19	4.30	4.18	4.25

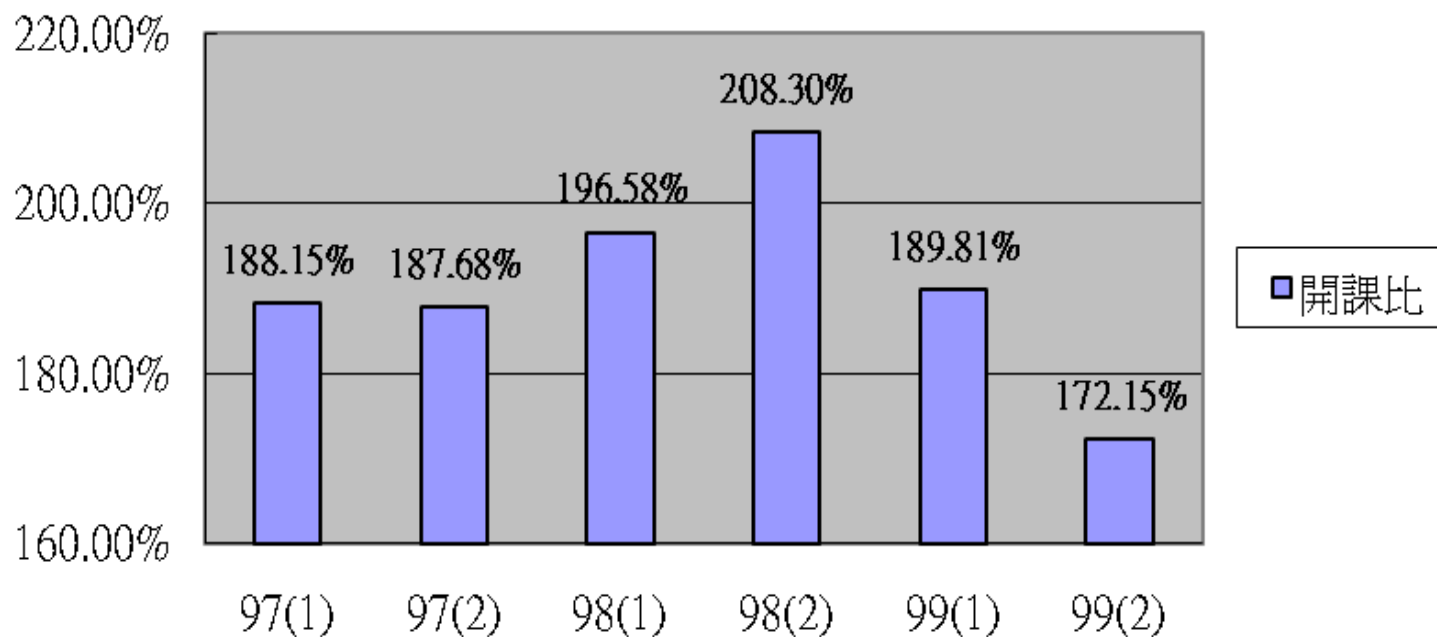




選修課開課比

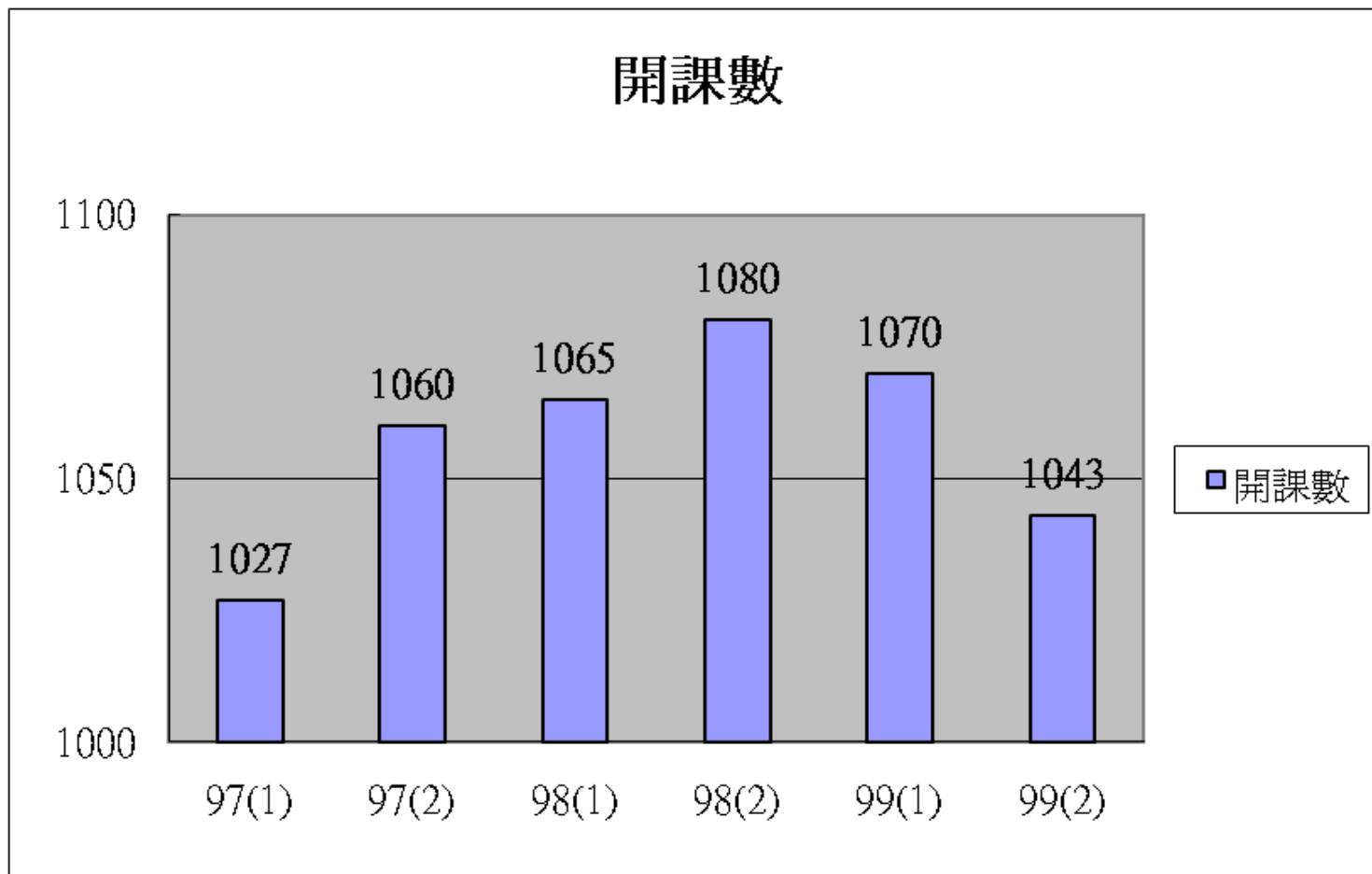


開課比

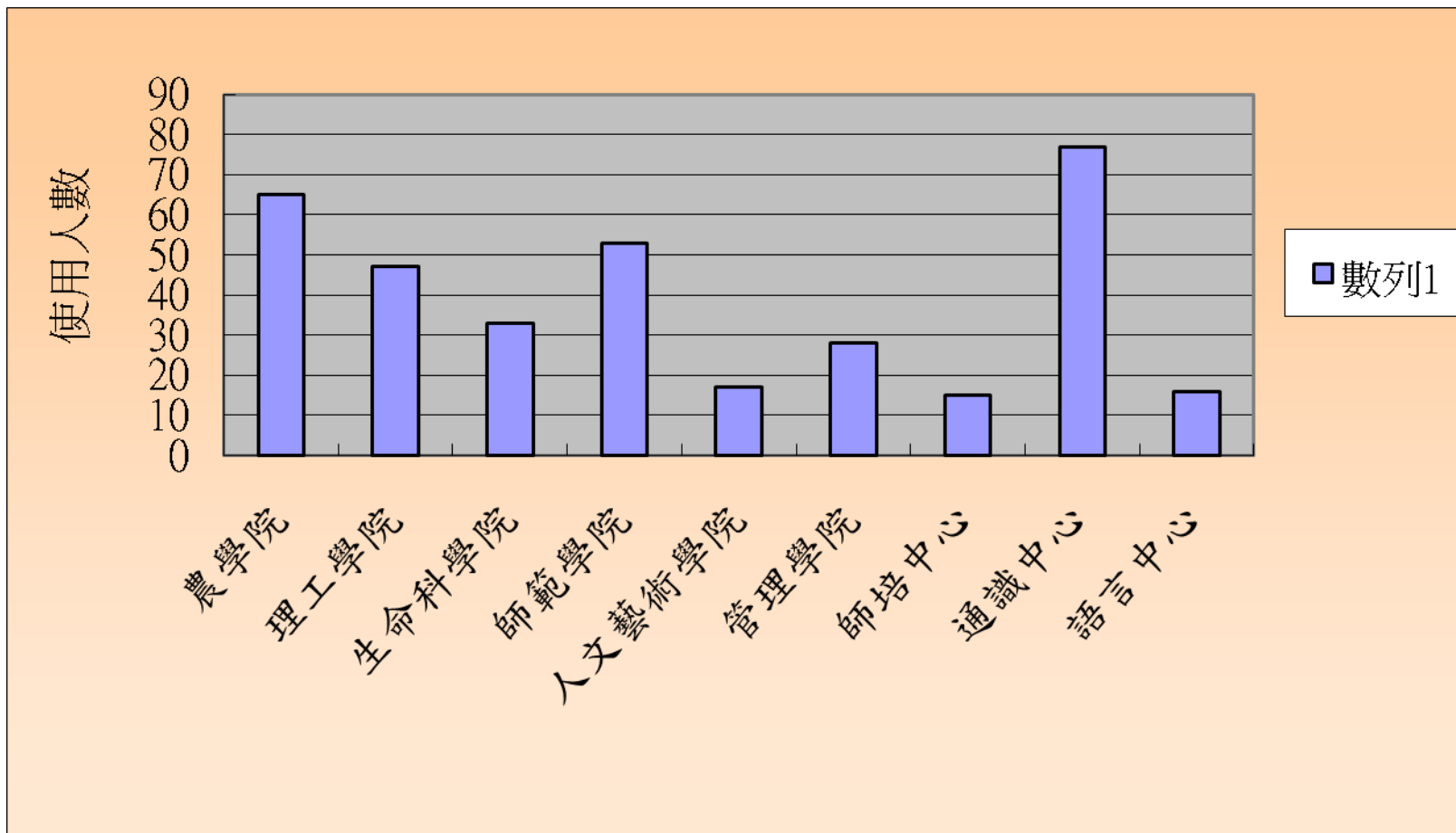




選修課開課數



99-1學年度網路輔助教學平台使用狀況



**1,200門課，351位教師使用/全校專兼任教師使用率
50.43%**





$[H^+] = 0.054 M$
 $[C_2H_3O_2^-] = 0.054 M$
 $[C_2H_5O_2] = 0.10 - 0.054 M = 0.046 M$

Consider the equilibrium
To solve the equilibrium concentration of $C_2H_3O_2^-$, must be $0.054 = x M$. We have
Change: M
Equilibrium: M
Assume x is small, so

$H_2O + CO_2 \rightleftharpoons H_2CO_3$

$H_2CO_3 \rightleftharpoons H^+ + HCO_3^-$

$HCO_3^- \rightleftharpoons H^+ + CO_3^{2-}$

$H_2O \rightleftharpoons H^+ + OH^-$

Blank boxes for calculations:

本學期工作重點

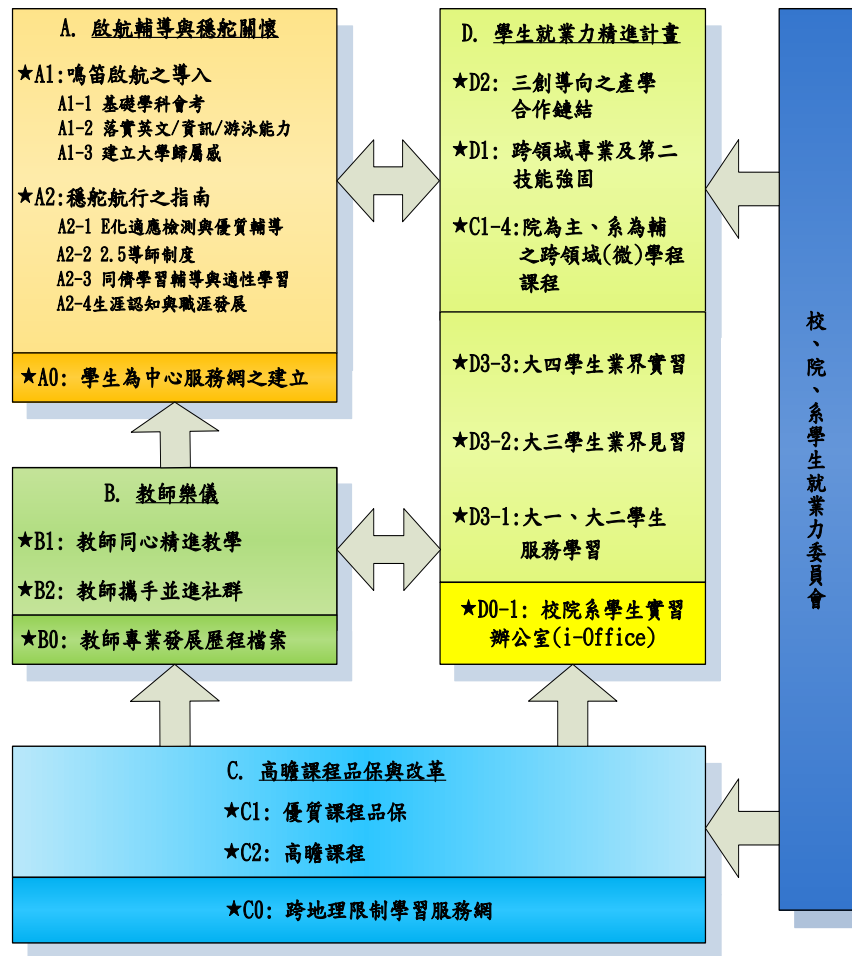




100至101年度教學卓越計畫重點及特色



98-99年教學卓越計畫
產學接軌、無縫關懷
(以學生為本位)



100-101年教學卓越計畫





學生學習面



❖ 學生學習歷程檔案功能擴充(電算中心)

- 生師親校優質輔導網
- 適性檢測

❖ 大一基礎學科會考(教發中心)

- 各院至多選考二科
- 5月25日下午舉行

❖ 獎助英文、資訊能力檢測高分通過學生(語言中心、電算中心)





學生學習面



- ❖ 同儕學習輔導(學務處生輔組、教發中心)
 - 培訓TA進行同儕輔導
 - 成立學生讀書會
 - 進行班級ETP輔導
- ❖ 生涯認知與職涯發展(學務處學生職涯發展中心)
 - 各系職涯班級輔導
 - 生涯發展與規劃通識課程
 - 辦理「職涯探索與規劃」、「就業力躍進」工作坊
 - 結合Ucan平台，協助學生進行職涯自我探索與診斷





學生學習面(三創導向之產學合作鏈結)



- ❖ 成立校、院、系三級學生實習辦公室(產學營運中心)
- ❖ 大一校內服務學習(學務處課外組)
 - 校內服務學習為主，校外服務學習每學期4-6小時
 - 每學期每班補助5000元，交通費、保險費另編
- ❖ 大二校外服務學習(產學營運中心)
 - 結合專業科目校外服務學習，每學期 8-10小時
 - 每學期每班補助5000元，交通費、保險費另編





學生學習面(三創導向之產學合作鏈結)



❖ 大三業界見習(產學營運中心)

- 每學期至少安排三門課程至業界見習**4-6**次，或總見習時數達**24**小時以上
- 辦理大三見習心得競賽

❖ 大四業界實習(產學營運中心)

- 至少安排一門課程至業界進行(校外)實習
- 辦理大四實習心得競賽

❖ 舉辦服務學習團隊競賽(學務處課外組)

- 優勝**6**組，每組獎金一萬元





學生學習面(三創導向之產學合作鏈結)



❖ 鏈結專題實作與產學合作(研發處)

■ 第二技能強固

- 精緻農業產學技術人才培育
- 保健機能產品產學技術人才培育
- 數位遊戲設計與經營人才培育
- 資訊與財金國際證照人才培育

❖ 強化創意、創新與創業實務課程(產學營運中心)

■ 創業講座—各院

❖ 創意、創業競賽及輔導創業(產學營運中心)





教師教學面



❖ 規劃教師專業發展歷程平台(教務處課務組)

- 整合現有人事、研發、教務及教學發展中心相關系統
- 單一入口，多種功能(教師升等、評鑑、計畫申請、學期工作成果等)

❖ 選拔菁莪典範教師(教務處課務組、學務處)

- 教學績優教師
- 優良導師
- 服務典範教師





教師教學面



❖ 校、院、系三級教師教與學研討會(教發中心)

- 各院每學期二場
- 各系每學期三場
- 教師英語授課研習每學期三場
- 共同(通識)課程教師每學期三場

❖ 跨院系教師社群(教發中心)

- 微學程12組
- 跨領域學程14組
- 共同課程教材品保19組(每院3組+通識中心1組)

❖ 新進教師導入與關懷(教發中心)





課程面



❖ 微學程開跑(教務處課務組)

- 每週五上午，13項微學程開始提供學生選修

❖ 開設同步及非同步混程暨開放課程(電算中心)

- 60門混程課程開始申請
- 6門開放課程著手規劃

❖ 三圖協同改進教學平台著手規劃(教務處課務組)

- 教學大綱e化
- 課程地圖、修課流程圖、職涯進路圖的整合





課程面



❖ 各系(所)課程進行評鑑(教務處課務組)

- 課程架構外審

❖ 共同課程教材品保(教發中心)

- 延續98-99年度之核心課程品保計畫，編輯院(通識)共同課程品保教材，精進基礎必須課程授課品質
- 每院2門、通識中心2門

❖ 建置微型教室

- 每校區各一間，提供教師教學演示及討論課授課用





課程面



❖ 高瞻課程

- 英語菁英榮譽學程(語言中心)
- 全英語國際學位學程(觀光休閒管理研究所)
- 通識典範學習課程(通識教育中心)
 - 跨領域融合課程
 - 領導與溝通尖兵課程

❖ 英語數位學習角(語言中心、教發中心)

- Podcast(即時英語播放系統)
- E-corner(建立全校20個即時資訊站)





業務提醒





100學年度預計應接受教師評鑑人數統計表



學院	專任教師	免接受評鑑	受評人數
師範學院	93	-	6
人文學院	93	-	8
管理學院	59	-	2
農學院	89	-	2
理工學院	106	-	7
生科院	61	-	5
小計	501	-	30





請各位師長協助100學年度各項招生工作宣傳

項次	招生項目	報名日期	考試日期
1	體育運動績優招生	100.02.14-18(通訊) 100.02.19-20(現場)	100.03.19 (六)
2	大學甄選入學 個人申請第二階段甄試日	100.03.25-28	100.04.02 (六)
3	碩士班招生	100.03.01-10	100.04.17 (日)
4	博士班招生	100.05.03-10	100.05.28 (六)
5	轉學生招生考試	100.07.05-11	100.07.23 (六)
6	僑生招生	僑生為 100.4-8 月間辦理審查及分發作業	
7	外籍生個人申請	外籍生招生作業為 100.3-6 月間梯次辦理系所審查作業	

※各項招生簡章均可於本校網頁www.ncyu.edu.tw免費下載!





- ❖ 大陸學生招生，本校經教育部核定招收**2**名碩士班學生，分別為**食品科學系1名**、**生物農業科技學系1名**。
- ❖ 依據教育部頒「大學總量發展規模與資源條件標準」修正條文（草案），其修改重點為：
 - 進修學士班學生數之計算權值由**0.8**降為**0.5**。
 - 若連續**3**個學年度任一學制、班別（日學、日碩、日博、進學、碩專），如新生註冊率**未達70%**，將執行減招**10~30%**之招生名額。
 - ※應注意之系所為**教育系日碩、資管系日碩、電物系日碩**
 - 最近一次評鑑未通過者減招**30~50%**。
 - 延修生未繳學雜費者，可不計列學生數。





❖ 民雄教務組

公費生未履行服務前不得逕行就讀研究所

- 依據教育部99.12.14台中(2)字第0990210518號函，公費生於就受領公費期滿1年內應修畢師資職前教育課程、取得修畢師資職前教育證明書後2年內應取得教師證，公費生未履行服務前不得逕行就讀研究所，其進修應於分發至學校服務後，依所屬學校相關規定辦理。





- ❖ 請注意智慧財產權議題，提醒學生不得影印教科書
- ❖ 師生倫理議題將被重視，請參閱資料**37-39**頁有關學生申訴權之相關資料
- ❖ 性別平等議題一直是校園中的重要事項，敬請師長們於各種場合持續關注並為學生楷模





未來工作期許



- ❖ 建立課程及課程大綱外審機制，強化課程品保
- ❖ 必修及通識課程大班授課，持續控管選修課開課量，以降低教師授課負荷
- ❖ 強化TA效能，協助教師教學，減輕教師教學負荷
- ❖ 加強學生學習輔導，提升學生學習效能
- ❖ 加強產學鏈結，提高學生智慧就業力





感謝聆聽 敬請指教

