

國 立 嘉 義 大 學

大專校院就業職能平台(UCAN)

職業興趣探索分析報告

資料彙整：學生事務處學生職涯發展中心

資料期間：2017.09.01 ~ 2017.09.30

中 華 民 國 1 0 6 年 1 1 月 3 0 日

壹、前言

本分析報告為本校 106 學年度大學部入學新生職業興趣探索施測結果，資料來源為 UCAN 平台提供之職業興趣探索診斷的原始資料，資料蒐集時程係自 106 年 9 月 1 日起至 106 年 9 月 30 日止。

UCAN 平台涵括 16 種職涯類型及 66 項就業途徑。其職業興趣探索測驗，係透過「我最喜歡哪些活動」、「我認為自己有哪些特質」、「我喜歡哪些科目」三大部分的題項，選擇自己認為最適合的項目，並以 16 個職涯類型的分數來呈現施測結果。有關 16 個職涯類型及所對應就業途徑詳如附錄一。

貳、施測概況

本校自 102 學年度，大學部新生於註冊階段，須自行完成大專校院就業職能平台 UCAN(以下簡稱 UCAN)職業興趣探索，105 學年度為提高同學施測比率，入學新生改於新生始業輔導活動，以班級形式，由各系導生協助帶領進行施測。102~106 學年度各院施測人數及比率詳如下表。106 學年度入學新生有效填答之施測總數為 1827 人，整體施測比率約 97%，依表 1 數據所示，本學年度農學院、師範學院、理工學院及生命科學院施測比率皆達 95% 以上。各系施測概況詳如附錄二。

表 1：本校 102~106 學年度大學部新生 UCAN 職業興趣探索施測人數彙整

| 學 院 | 102 學年度 | | | 103 學年度 | | | 104 學年度 | | | 105 學年度 | | | 106 學年度 | | |
|--------|----------|----------|----------|----------|----------|----------|----------|----------|----------|----------|----------|----------|----------|----------|----------|
| | 在校 人數 | 施測 人數 | 施測 比率 | 在校 人數 | 施測 人數 | 施測 比率 | 在校 人數 | 施測 人數 | 施測 比率 | 在校 人數 | 施測 人數 | 施測 比率 | 在校 人數 | 施測 人數 | 施測 比率 |
| 師範學院 | 308 | 228 | 74% | 276 | 207 | 75% | 300 | 229 | 76% | 292 | 287 | 98% | 283 | 279 | 98.6% |
| 人文藝術學院 | 321 | 220 | 69% | 302 | 190 | 63% | 300 | 209 | 70% | 308 | 293 | 95% | 289 | 272 | 94.1% |
| 管理學院 | 322 | 233 | 72% | 294 | 196 | 67% | 294 | 190 | 65% | 294 | 282 | 96% | 287 | 271 | 94.4% |
| 農學院 | 439 | 299 | 68% | 426 | 268 | 63% | 419 | 294 | 70% | 358 | 329 | 92% | 351 | 350 | 99.7% |
| 理工學院 | 416 | 261 | 63% | 404 | 267 | 66% | 400 | 252 | 63% | 392 | 354 | 90% | 386 | 379 | 98.2% |
| 生命科學院 | 260 | 184 | 71% | 247 | 166 | 67% | 235 | 175 | 74% | 243 | 215 | 88% | 234 | 230 | 98.2% |
| 獸醫學院 | / | | | / | | | / | | | 42 | 39 | 93% | 51 | 46 | 90.2% |
| 總人數 | 2066 | 1425 | 69% | 1949 | 1294 | 66% | 1948 | 1349 | 69% | 1929 | 1799 | 93% | 1881 | 1827 | 97% |

備：

1. 本校獸醫學院於105年8月成立。
2. 106學年度在校人數核算日：106年10月31日。

參、全校施測分析

本校 106 學年度入學新生整體施測平均數約介於 1.87~2.77，對照全國樣本常模之 PR 值約介於 49~68。圖 1 呈現本校 106 學年度大學部新生對 16 項職涯類型之喜好趨勢，其中「教育與訓練」、「醫療保健」、「休閒與觀光旅遊」、「個人及社會服務」及「建築營造」等類型，相對喜好程度較高，反之「行銷與銷售」、「藝文與影音傳播」及「天然資源、食品與農業」則相較偏低。

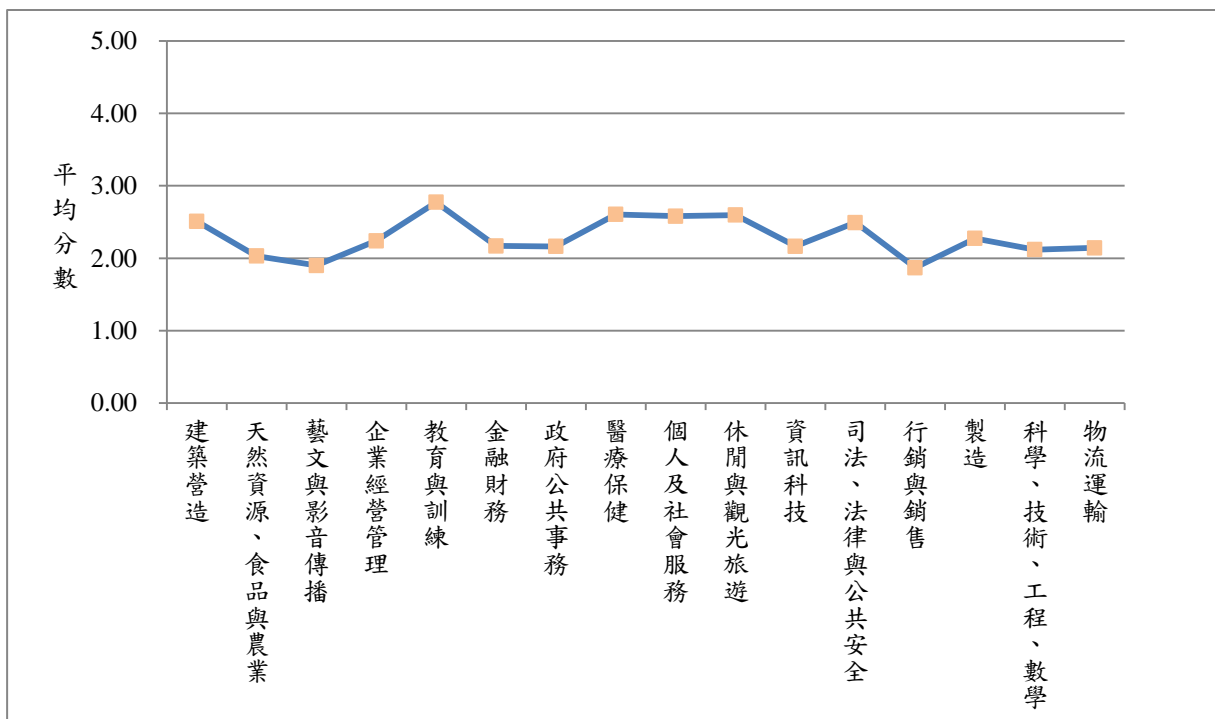


圖 1：本校 106 學年度大學部新生對 UCAN 職涯類型喜好程度折線圖

圖 2 則呈現本校學生的 16 項職涯類型平均數對應全國 PR 值之折線圖，106 學年度入學新生相較於全國國立大學學生呈現較高職業興趣的類型為「科學、技術、工程、數學」、「醫療保健」、「天然資源、食品與農業」及「製造」等項次，而「藝文與影音傳播」、「休閒與觀光旅遊」、「行銷與銷售」及「個人及社會服務」等項目則相較於呈現較低的職業興趣。

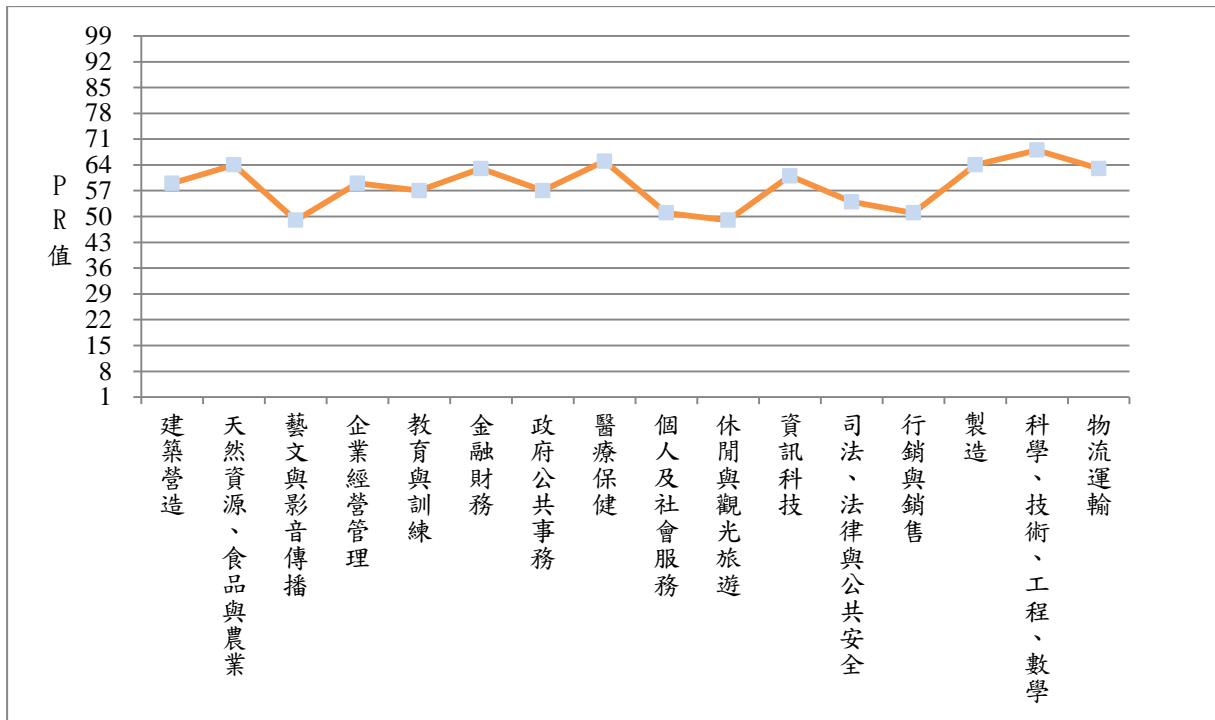


圖 2：本校 106 學年度大學部新生 UCAN 職涯類型平均數對應全國 PR 值折線圖

本校 102~106 學年度大學部入學新生職業興趣探索施測結果詳如表 2，學生最感興趣的職涯類型，除 104 學年度為「休閒與觀光旅遊」，其餘學年度皆為「教育與訓練」。106 學年度「教育與訓練」，平均數 2.77，對照全國樣本常模之 PR 值為 57，顯示在「教育與訓練」之興趣得分高於全國 57% 的學生。反之，本校學生較不感興趣的職涯類型，除 104 學年度為「藝文與影音傳播」，其餘年度皆為「行銷與銷售」。有關本校各院系學生 UCAN 職業興趣施測結果詳如附錄三。

表 2：102~106 學年度大學部學生 UCAN 職業興趣探索施測結果

| 職涯類型 | 102 學年度 (1,425 人) | | 103 學年度 (1,294 人) | | 104 學年度 (1,349 人) | | 105 學年度 (1,799 人) | | 106 學年度 (1,827 人) | | | |
|-------------|----------------------|----------|----------------------|----------|----------------------|----------|----------------------|----------|----------------------|----------|------|------|
| | 平均 分數 | 喜好 排序 | 平均 分數 | 喜好 排序 | 平均 分數 | 喜好 排序 | 平均 分數 | 喜好 排序 | 平均 分數 | 喜好 排序 | 標準差 | PR 值 |
| 建築營造 | 2.51 | 5 | 2.53 | 5 | 1.70 | 12 | 2.48 | 5 | 2.51 | 5 | 0.90 | 59 |
| 天然資源、食品與農業 | 2.07 | 12 | 2.10 | 13 | 1.65 | 13 | 1.96 | 14 | 2.03 | 14 | 0.99 | 64 |
| 藝文與影音傳播 | 2.00 | 15 | 2.01 | 15 | 1.50 | 16 | 1.91 | 15 | 1.90 | 15 | 1.02 | 49 |
| 企業經營管理 | 2.26 | 7 | 2.28 | 7 | 1.62 | 14 | 2.15 | 8 | 2.24 | 8 | 0.97 | 59 |
| 教育與訓練 | 2.90 | 1 | 2.94 | 1 | 1.97 | 10 | 2.76 | 1 | 2.77 | 1 | 0.97 | 57 |
| 金融財務 | 2.10 | 11 | 2.16 | 10 | 1.59 | 15 | 2.09 | 11 | 2.17 | 9 | 1.03 | 63 |
| 政府公共事務 | 2.21 | 8 | 2.26 | 8 | 2.14 | 5 | 2.11 | 9 | 2.16 | 11 | 0.97 | 57 |
| 醫療保健 | 2.65 | 4 | 2.67 | 4 | 2.60 | 3 | 2.55 | 4 | 2.61 | 2 | 0.92 | 65 |
| 個人及社會服務 | 2.71 | 3 | 2.72 | 3 | 2.62 | 2 | 2.58 | 2 | 2.58 | 4 | 1.02 | 51 |
| 休閒與觀光旅遊 | 2.74 | 2 | 2.75 | 2 | 2.63 | 1 | 2.58 | 2 | 2.60 | 3 | 1.03 | 49 |
| 資訊科技 | 2.13 | 10 | 2.16 | 10 | 2.04 | 7 | 2.11 | 9 | 2.17 | 10 | 1.10 | 61 |
| 司法、法律與公共安全 | 2.50 | 6 | 2.53 | 5 | 2.28 | 4 | 2.47 | 6 | 2.49 | 6 | 0.94 | 54 |
| 行銷與銷售 | 1.90 | 16 | 1.96 | 16 | 1.80 | 11 | 1.85 | 16 | 1.87 | 16 | 1.06 | 51 |
| 製造 | 2.21 | 8 | 2.24 | 9 | 2.06 | 6 | 2.21 | 7 | 2.27 | 7 | 0.97 | 64 |
| 科學、技術、工程、數學 | 2.06 | 13 | 2.08 | 14 | 2.03 | 9 | 2.09 | 11 | 2.12 | 13 | 1.17 | 68 |
| 物流運輸 | 2.04 | 14 | 2.12 | 12 | 2.04 | 8 | 2.08 | 13 | 2.14 | 12 | 0.92 | 63 |

備註：

1. 各職涯類型最高分數為 5 分。
2. 106 學年度 PR 值參照 UCAN 平台提供 104 年 6 月全國樣本常模。

再者，依據入學管道之差異，分別彙整 102~106 學年度累計之平均分數及喜好排序如表 3。大學部新生入學管道，前三大來源為聯合分發、申請入學及繁星推薦，3 種入學管道學生在喜好順序上，前三順位中共同偏好的職涯類型為「教育與訓練」及「休閒與觀光旅遊」，另申請入學及聯合分發學生較偏好「個人及社會服務」，繁星推薦學生則較偏好「醫療保健」。若再進一步以 Z 檢定進行差異顯著檢驗，資料顯示(如表 3)，繁星推薦學生與申請入學學生，有 6 項職涯類型的喜好程度達顯著差異。而申請入學與聯合分發有 10 項，繁星推薦與聯合分發達顯著差異者則有 12 項。有關 102~106 學年度 3 種入學管道學生 UCAN 職業興趣施測結果及各年度差異檢驗，詳如附錄四、五。

表 3：本校 102~106 學年度大學部新生 UCAN 職業興趣探索平均分數對照表(入學管道)

| 入學管道 職業類型 | 大學繁星推薦 (1098 人) | | | 申請入學 (2447 人) | | | 聯合分發 (3766 人) | | | 差異顯著 (Z-Test) | | |
|--------------|--------------------|------|----------|------------------|------|----------|------------------|------|----------|------------------|--------|--------|
| | 平均分數 | 標準差 | 喜好 排序 | 平均分數 | 標準差 | 喜好 排序 | 平均分數 | 標準差 | 喜好 排序 | 繁 vs 申 | 申 vs 聯 | 繁 vs 聯 |
| 建築營造 | 2.32 | 0.89 | 6 | 2.35 | 0.94 | 6 | 2.42 | 0.95 | 6 | -0.90 | -2.57* | -2.99* |
| 天然資源、食品與農業 | 1.88 | 0.96 | 14 | 2.01 | 1.00 | 13 | 1.98 | 1.00 | 14 | -3.75* | 1.46 | -2.84* |
| 藝文與影音傳播 | 1.70 | 0.97 | 16 | 1.93 | 1.03 | 15 | 1.90 | 1.05 | 16 | -6.44* | 0.84 | -6.16* |
| 企業經營管理 | 2.10 | 0.94 | 9 | 2.09 | 0.98 | 10 | 2.18 | 1.01 | 10 | 0.14 | -3.44* | -2.55* |
| 教育與訓練 | 2.63 | 0.95 | 3 | 2.67 | 1.02 | 1 | 2.73 | 1.01 | 1 | -1.17 | -2.37* | -3.13* |
| 金融財務 | 2.05 | 1.00 | 10 | 1.98 | 1.03 | 14 | 2.11 | 1.07 | 13 | 1.75 | -4.66* | -1.79 |
| 政府公共事務 | 2.11 | 0.96 | 8 | 2.18 | 0.97 | 7 | 2.22 | 1.01 | 8 | -2.14* | -1.28 | -3.23* |
| 醫療保健 | 2.65 | 0.88 | 1 | 2.61 | 0.93 | 4 | 2.63 | 0.96 | 4 | 1.02 | -0.62 | 0.58 |
| 個人及社會服務 | 2.63 | 1.02 | 4 | 2.63 | 1.06 | 3 | 2.67 | 1.05 | 3 | -0.09 | -1.41 | -1.20 |
| 休閒與觀光旅遊 | 2.65 | 1.04 | 2 | 2.67 | 1.09 | 2 | 2.67 | 1.09 | 2 | -0.64 | -0.12 | -0.77 |
| 資訊科技 | 2.02 | 1.05 | 12 | 2.12 | 1.08 | 9 | 2.20 | 1.12 | 9 | -2.40* | -2.92* | -4.79* |
| 司法、法律與公共安全 | 2.40 | 0.94 | 5 | 2.44 | 0.97 | 5 | 2.51 | 0.98 | 5 | -1.20 | -2.81* | -3.46* |
| 行銷與銷售 | 1.78 | 1.01 | 15 | 1.86 | 1.09 | 16 | 1.93 | 1.10 | 15 | -2.32* | -2.27* | -4.28* |
| 製造 | 2.19 | 0.91 | 7 | 2.18 | 0.97 | 8 | 2.27 | 1.00 | 7 | 0.39 | -3.79* | -2.62* |
| 科學、技術、工程、數學 | 1.96 | 1.11 | 13 | 2.05 | 1.16 | 11 | 2.17 | 1.20 | 11 | -2.23* | -3.86* | -5.38* |
| 物流運輸 | 2.04 | 0.86 | 11 | 2.05 | 0.92 | 12 | 2.16 | 0.97 | 12 | -0.27 | -4.47* | -3.87* |

備註：*|Z 值| ≥ 1.96，已達顯著。

另外，本校及各院 102~106 學年度大學部新生職涯類型喜好前五順位如表 4。依數據顯示，「休閒與觀光旅遊」、「個人及社會服務」及「醫療保健」為歷年來喜好程度較高的順位。而「教育與訓練」，除 104 學年度大學部新生之喜好程度大幅下降，未進入前五順位，其餘年度皆為第一順位。而在各院喜好的相似性上，「休閒觀光與旅遊」與「個人及社會服務」二類型，深獲五個院學生所喜愛。而師範學院與人文藝術學院，106 學年度大學部新生喜好程度較高的前五順位，有四項職涯類型相同，僅順位排列有所差異。生命科學院則分別與農學院及獸醫學院在前五順位職涯類型中，有四項相同。

表 4：本校 102~106 學年度大學部新生各院 UCAN 職業興趣探索前五順位一覽

| 職業興趣 | | 第一順位 | 第二順位 | 第三順位 | 第四順位 | 第五順位 |
|--------|--------------------|---------------------------|--|------------------------------|------------------------------|---------------------------|
| 院別 | | | | | | |
| 師範學院 | 102 學年度 (228 人) | 休閒與觀光 旅遊 (3.05, 61) | 個人及社會 服務 (3.04, 61) | 教育與訓練 (3.01, 67) | 司法、法律與 公共安全 (2.65, 65) | 醫療保健 (2.48, 60) |
| | 103 學年度 (207 人) | 休閒與觀光 旅遊 (3.10, 62) | 個人及社會 服務 (3.08, 62) | 教育與訓練 (3.05, 68) | 司法、法律與 公共安全 (2.83, 70) | 醫療保健 (2.50, 61) |
| | 104 學年度 (229 人) | 個人及社會 服務 (3.06, 60) | 休閒與觀光 旅遊 (3.03, 57) | 司法、法律與 公共安全 (2.58, 52) | 醫療保健 (2.47, 50) | 政府公共事務 (2.44, 55) |
| | 105 學年度 (287 人) | 個人及社會 服務 (3.04, 66) | 教育與訓練 (3.02, 65) | 休閒與觀光 旅遊 (2.94, 59) | 司法、法律與 公共安全 (2.80, 65) | 醫療保健 (2.54, 62) |
| | 106 學年度 (279 人) | 個人及社會 服務 (2.98, 64) | 教育與訓練 (2.97, 63) 休閒與觀光 旅遊 (2.97, 60) | 司法、法律與 公共安全 (2.77, 64) | 醫療保健 (2.53, 62) | 政府公共事務 (2.35, 63) |
| 人文藝術學院 | 102 學年度 (220 人) | 休閒與觀光 旅遊 (2.99, 59) | 教育與訓練 (2.83, 61) | 個人及社會 服務 (2.82, 54) | 司法、法律與 公共安全 (2.53, 61) | 藝文與影音 傳播 (2.41, 63) |
| | 103 學年度 (190 人) | 休閒與觀光 旅遊 (3.06, 61) | 教育與訓練 (2.89, 63) | 個人及社會 服務 (2.87, 55) | 司法、法律與 公共安全 (2.62, 64) | 藝文與影音 傳播 (2.42, 64) |
| | 104 學年度 (209 人) | 休閒與觀光 旅遊 (2.87, 52) | 個人及社會 服務 (2.72, 49) | 司法、法律與 公共安全 (2.42, 45) | 政府公共事務 (2.23, 48) | 醫療保健 (2.16, 37) |
| | 105 學年度 (293 人) | 休閒與觀光 旅遊 (2.74, 53) | 個人及社會 服務 (2.66, 54) | 教育與訓練 (2.65, 53) | 司法、法律與 公共安全 (2.50, 55) | 藝文與影音 傳播 (2.24, 59) |
| | 106 學年度 (272 人) | 休閒與觀光 旅遊 (2.76, 53) | 教育與訓練 (2.70, 55) | 個人及社會 服務 (2.67, 54) | 司法、法律與 公共安全 (2.50, 55) | 藝文與影音 傳播 (2.35, 63) |

| 職業興趣 | | 第一順位 | 第二順位 | 第三順位 | 第四順位 | 第五順位 |
|------|--------------------|---------------------------|--|------------------------------|--|---|
| 院別 | | | | | | |
| 管理學院 | 102 學年度 (233 人) | 休閒與觀光 旅遊 (2.89, 56) | 教育與訓練 (2.85, 62) | 個人及社會 服務 (2.80, 53) | 企業經營管理 (2.71, 73) | 金融財務 (2.65, 77) |
| | 103 學年度 (196 人) | 休閒與觀光 旅遊 (3.02, 60) | 教育與訓練 (3.00, 66) | 個人及社會 服務 (2.86, 55) | 金融財務 (2.77, 79) | 企業經營管理 (2.73, 74) |
| | 104 學年度 (190 人) | 個人及社會 服務 (2.74, 49) | 休閒與觀光 旅遊 (2.70, 47) | 醫療保健 (2.42, 48) | 司法、法律與 公共安全 (2.38, 43) | 政府公共事務 (2.31, 50) |
| | 105 學年度 (282 人) | 休閒與觀光 旅遊 (2.88, 57) | 教育與訓練 (2.78, 57) 個人及社會 服務 (2.78, 58) | 金融財務 (2.70, 78) | 企業經營管理 (2.61, 72) | 司法、法律與 公共安全 (2.60, 59) |
| | 106 學年度 (271 人) | 金融財務 (2.84, 81) | 教育與訓練 (2.83, 59) | 休閒與觀光 旅遊 (2.77, 54) | 企業經營管理 (2.76, 75) | 個人及社會 服務 (2.75, 57) |
| 農學院 | 102 學年度 (299 人) | 教育與訓練 (2.93, 64) | 醫療保健 (2.91, 75) | 天然資源、食品 與農業 (2.67, 82) | 個人及社會 服務 (2.63, 48) 休閒與觀光 旅遊 (2.63, 47) | 建築營造 (2.56, 60) |
| | 103 學年度 (268 人) | 醫療保健 (2.96, 76) | 教育與訓練 (2.93, 64) | 個人及社會 服務 (2.67, 49) | 休閒與觀光 旅遊 (2.65, 48) | 天然資源、食品 與農業 (2.60, 80) |
| | 104 學年度 (294 人) | 醫療保健 (2.90, 67) | 個人及社會 服務 (2.60, 45) | 休閒與觀光 旅遊 (2.59, 43) | 司法、法律與 公共安全 (2.21, 37) | 科學、技術、工 程、數學 (2.20, 59) 天然資源、食品 與農業 (2.20, 62) |
| | 105 學年度 (329 人) | 醫療保健 (2.73, 69) | 教育與訓練 (2.71, 55) | 建築營造 (2.55, 61) | 天然資源、食品 與農業 (2.53, 79) | 休閒與觀光 旅遊 (2.44, 43) |
| | 106 學年度 (350 人) | 醫療保健 (2.87, 74) | 教育與訓練 (2.82, 58) | 建築營造 (2.68, 65) | 天然資源、食品 與農業 (2.63, 81) | 休閒與觀光 旅遊 (2.58, 48) |
| 獸醫學院 | 105 學年度 (39 人) | 醫療保健 (3.17, 82) | 教育與訓練 (3.02, 65) | 個人及社會 服務 (2.88, 61) | 司法、法律與 公共安全 (2.70, 62) | 天然資源、食品 與農業 (2.65, 82) |
| | 106 學年度 (46 人) | 醫療保健 (2.99, 77) | 教育與訓練 (2.73, 56) | 個人及社會 服務 (2.50, 48) | 司法、法律與 公共安全 (2.45, 53) | 休閒與觀光 旅遊 (2.42, 42) |

| 職業興趣 | | 第一順位 | 第二順位 | 第三順位 | 第四順位 | 第五順位 |
|-------|--------------------|-------------------------------|--|---|-------------------------------|--|
| 院別 | | | | | | |
| 理工學院 | 102 學年度 (261 人) | 建築營造 (2.95, 74) | 科學、技術、工 程、數學 (2.92, 84) | 教育與訓練 (2.78, 59) | 製造 (2.72, 77) | 資訊科技 (2.66, 74) |
| | 103 學年度 (267 人) | 科學、技術、工 程、數學 (2.92, 84) | 建築營造 (2.89, 72) | 教育與訓練 (2.83, 61) | 製造 (2.68, 76) | 資訊科技 (2.66, 74) |
| | 104 學年度 (252 人) | 科學、技術、工 程、數學 (2.85, 75) | 資訊科技 (2.59, 63) | 醫療保健 (2.56, 54) | 製造 (2.40, 56) | 物流運輸 (2.37, 59) |
| | 105 學年度 (354 人) | 科學、技術、工 程、數學 (2.83, 83) | 建築營造 (2.80, 69) | 教育與訓練 (2.61, 52) | 製造 (2.57, 75) | 資訊科技 (2.52, 71) |
| | 106 學年度 (379 人) | 科學、技術、工 程、數學 (2.84, 84) | 建築營造 (2.81, 70) | 製造 (2.67, 77) | 資訊科技 (2.58, 73) | 教育與訓練 (2.54, 49) |
| 生命科學院 | 102 學年度 (184 人) | 教育與訓練 (3.05, 68) | 醫療保健 (3.04, 78) | 休閒與觀光 旅遊 (2.64, 47) 天然資源、食品 與農業 (2.64, 81) | 個人及社會 服務 (2.61, 47) | 司法、法律與 公共安全 (2.56, 62) |
| | 103 學年度 (166 人) | 醫療保健 (3.12, 80) | 教育與訓練 (3.00, 66) | 個人及社會 服務 (2.61, 47) | 天然資源、食品 與農業 (2.55, 79) | 休閒與觀光 旅遊 (2.54, 44) |
| | 104 學年度 (175 人) | 醫療保健 (3.03, 71) | 休閒與觀光 旅遊 (2.49, 40) 個人及社會 服務 (2.49, 41) | 科學、技術、工 程、數學 (2.31, 62) | 司法、法律與 公共安全 (2.24, 38) | 製造 (2.02, 42) |
| | 105 學年度 (215 人) | 醫療保健 (2.94, 76) | 教育與訓練 (2.79, 57) | 建築營造 (2.48, 58) 天然資源、食品 與農業 (2.48, 77) | 科學、技術、工 程、數學 (2.41, 75) | 個人及社會 服務 (2.38, 43) 休閒與觀光 旅遊 (2.38, 41) |
| | 106 學年度 (230 人) | 醫療保健 (3.01, 78) | 教育與訓練 (2.88, 60) | 天然資源、食品 與農業 (2.55, 79) | 個人及社會 服務 (2.49, 47) | 休閒與觀光 旅遊 (2.48, 44) |

| 職業興趣 | | 第一順位 | 第二順位 | 第三順位 | 第四順位 | 第五順位 |
|------|---------------------|---------------------------|--|---------------------------|------------------------------|--|
| 院別 | | | | | | |
| 全校 | 102 學年度 (1425 人) | 教育與訓練 (2.90, 63) | 休閒與觀光 旅遊 (2.74, 51) | 個人及社會 服務 (2.71, 51) | 醫療保健 (2.65, 66) | 建築營造 (2.51, 59) |
| | 103 學年度 (1294 人) | 教育與訓練 (2.94, 65) | 休閒與觀光 旅遊 (2.75, 51) | 個人及社會 服務 (2.72, 51) | 醫療保健 (2.67, 66) | 建築營造 (2.53, 59) 司法、法律與 公共安全 (2.53, 61) |
| | 104 學年度 (1349 人) | 休閒與觀光 旅遊 (2.63, 45) | 個人及社會 服務 (2.62, 45) | 醫療保健 (2.60, 56) | 司法、法律與 公共安全 (2.28, 39) | 政府公共事務 (2.14, 45) |
| | 105 學年度 (1799 人) | 教育與訓練 (2.76, 56) | 個人及社會 服務 (2.58, 51) 休閒與觀光 旅遊 (2.58, 48) | 醫療保健 (2.55, 63) | 建築營造 (2.48, 58) | 司法、法律與 公共安全 (2.47, 54) |
| | 106 學年度 (1827 人) | 教育與訓練 (2.77, 57) | 醫療保健 (2.61, 65) | 休閒與觀光 旅遊 (2.60, 49) | 個人及社會 服務 (2.58, 51) | 建築營造 (2.51, 59) |

備：

- 1.102~103 學年度 PR 值參照 UCAN 平台提供 101 年 9 月全國樣本常模。
- 2.104 學年度 PR 值參照 UCAN 平台提供 104 年 6 月國立大學樣本常模。
- 3.105~106 學年度 PR 值參照 UCAN 平台提供 104 年 6 月全國樣本常模。

全校與各院 106 學年度大學部新生 16 項職涯類型施測平均數詳如表 5，各院學生對 UCAN 職涯類型喜好程度折線圖則如圖 3。由各院平均數發現，理工學院學生在「建築營造」、「資訊科技」、「製造」、「科學、技術、工程、數學」及「物流運輸」等五類型，施測平均分數皆為七院最高，而師範學院在「教育與訓練」、「個人及社會服務」、「休閒與觀光旅遊」及「司法、法律與公共安全」等四類型之施測平均分數高於其他學院。另「企業經營管理」、「金融財務」、「政府公共事務」及「行銷與銷售」等四類型，施測平均分數最高者為管理學院。再者人文藝術學院偏好「藝文與影音傳播」，農學院偏好「天然資源、食品與農業」，生命科學院則偏好「醫療保健」。

表 5：本校 106 學年度大學部新生 UCAN 職業興趣探索各院平均分數對照表

| 職涯類型 | 全校 | 師範學院 | 人文藝術學院 | 管理學院 | 農學院 | 理工學院 | 生命科學院 | 獸醫學院 |
|-------------|------|------|--------|------|------|------|-------|------|
| 建築營造 | 2.51 | 2.33 | 2.23 | 2.39 | 2.68 | 2.81 | 2.48 | 2.37 |
| 天然資源、食品與農業 | 2.03 | 1.60 | 1.49 | 1.72 | 2.63 | 2.04 | 2.55 | 2.40 |
| 藝文與影音傳播 | 1.90 | 2.00 | 2.35 | 1.82 | 2.04 | 1.52 | 1.78 | 1.79 |
| 企業經營管理 | 2.24 | 2.23 | 2.02 | 2.76 | 2.07 | 2.31 | 2.07 | 2.03 |
| 教育與訓練 | 2.77 | 2.97 | 2.70 | 2.83 | 2.82 | 2.54 | 2.88 | 2.73 |
| 金融財務 | 2.17 | 1.97 | 1.82 | 2.84 | 2.04 | 2.33 | 2.02 | 1.95 |
| 政府公共事務 | 2.16 | 2.35 | 2.26 | 2.43 | 2.09 | 1.94 | 2.00 | 2.04 |
| 醫療保健 | 2.61 | 2.53 | 2.19 | 2.48 | 2.87 | 2.52 | 3.01 | 2.99 |
| 個人及社會服務 | 2.58 | 2.98 | 2.67 | 2.75 | 2.57 | 2.18 | 2.49 | 2.50 |
| 休閒與觀光旅遊 | 2.60 | 2.97 | 2.76 | 2.77 | 2.58 | 2.18 | 2.48 | 2.42 |
| 資訊科技 | 2.17 | 1.84 | 1.69 | 2.21 | 2.29 | 2.58 | 2.23 | 2.06 |
| 司法、法律與公共安全 | 2.49 | 2.77 | 2.50 | 2.68 | 2.49 | 2.18 | 2.44 | 2.45 |
| 行銷與銷售 | 1.87 | 2.02 | 1.92 | 2.29 | 1.73 | 1.73 | 1.61 | 1.67 |
| 製造 | 2.27 | 1.99 | 1.81 | 2.30 | 2.37 | 2.67 | 2.35 | 2.22 |
| 科學、技術、工程、數學 | 2.12 | 1.55 | 1.39 | 1.90 | 2.35 | 2.84 | 2.40 | 2.05 |
| 物流運輸 | 2.14 | 1.96 | 1.84 | 2.40 | 2.07 | 2.46 | 2.02 | 2.00 |

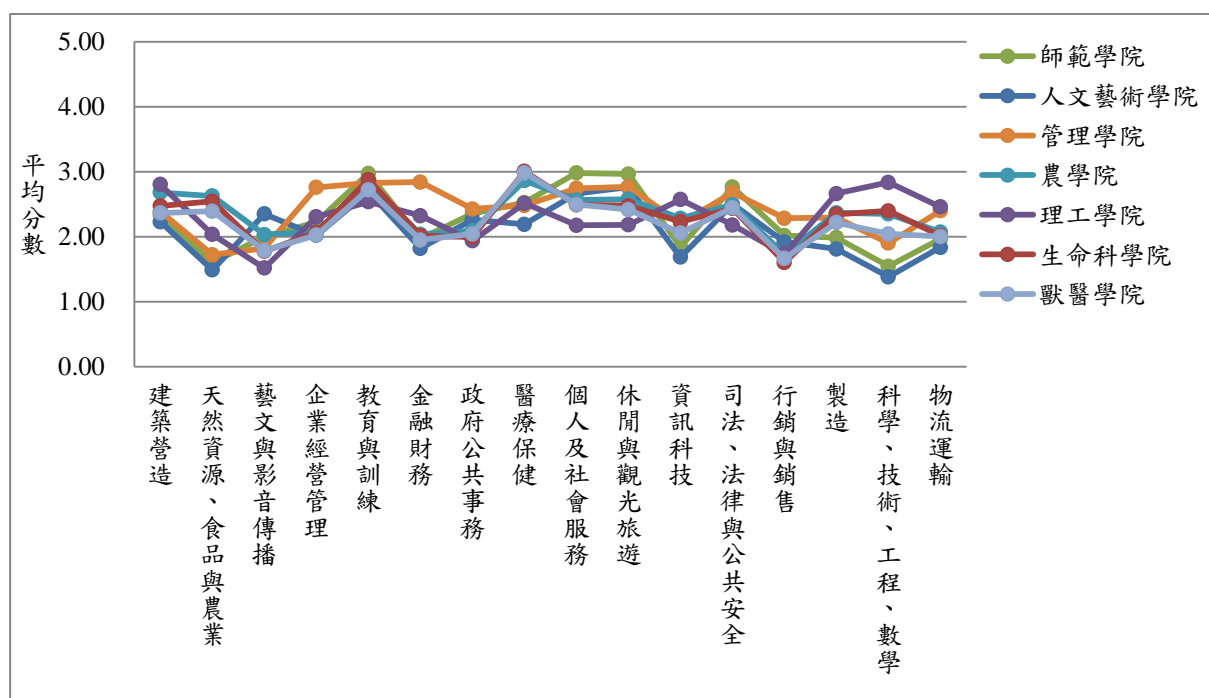


圖 3：本校各院 106 學年度大學部新生對 UCAN 職業類型喜好程度折線圖

表 6 為全校與各院職業興趣探索平均數對應 PR 值一覽表。如下表所示，106 學年度大學部新生施測平均數對應之 PR 值超過 75 者，包括農學院、生命科學院及獸醫學院在「天然資源、食品與農業」類型，生命科學院及獸醫學院在「醫療保健」類型，理工學院跟生命科學院在「科學、技術、工程、數學」類型，以及管理學院在「企業經營管理」及「金融財務」類型。有關各院學生在 16 項職涯類型施測結果對應國立大學樣本常模的折線圖如圖 4 所示。

表 6：本校 106 學年度大學部新生 UCAN 職業興趣探索各院對應 PR 值一覽

| 職涯類型 | 全校 | 師範學院 | 人文藝術學院 | 管理學院 | 農學院 | 理工學院 | 生命科學院 | 獸醫學院 |
|-------------|----|------|--------|------|-----|------|-------|------|
| 建築營造 | 59 | 52 | 48 | 54 | 65 | 70 | 58 | 54 |
| 天然資源、食品與農業 | 64 | 49 | 44 | 54 | 81 | 64 | 79 | 75 |
| 藝文與影音傳播 | 49 | 52 | 63 | 46 | 53 | 37 | 45 | 45 |
| 企業經營管理 | 59 | 59 | 52 | 75 | 53 | 61 | 53 | 52 |
| 教育與訓練 | 57 | 63 | 55 | 59 | 58 | 49 | 60 | 56 |
| 金融財務 | 63 | 57 | 52 | 81 | 59 | 67 | 59 | 56 |
| 政府公共事務 | 57 | 63 | 60 | 66 | 55 | 50 | 52 | 53 |
| 醫療保健 | 65 | 62 | 49 | 60 | 74 | 62 | 78 | 77 |
| 個人及社會服務 | 51 | 64 | 54 | 57 | 51 | 37 | 47 | 48 |
| 休閒與觀光旅遊 | 49 | 60 | 53 | 54 | 48 | 35 | 44 | 42 |
| 資訊科技 | 61 | 51 | 47 | 62 | 64 | 73 | 62 | 58 |
| 司法、法律與公共安全 | 54 | 64 | 55 | 61 | 54 | 43 | 52 | 53 |
| 行銷與銷售 | 51 | 56 | 53 | 63 | 47 | 47 | 43 | 45 |
| 製造 | 64 | 56 | 50 | 65 | 67 | 77 | 67 | 63 |
| 科學、技術、工程、數學 | 68 | 52 | 47 | 63 | 74 | 84 | 75 | 67 |
| 物流運輸 | 63 | 56 | 52 | 71 | 60 | 73 | 59 | 58 |

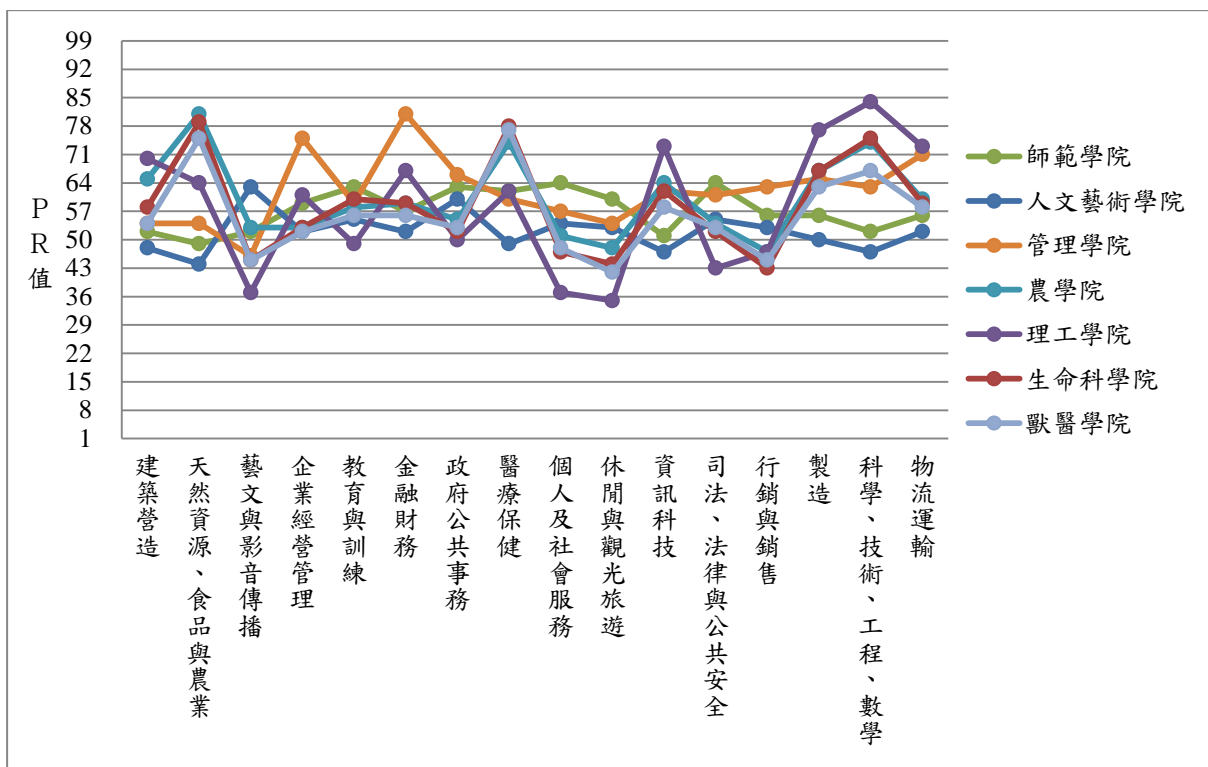


圖 4：本校各院 106 學年度大學部新生對 UCAN 職涯類型喜好程度對應全國 PR 值折線圖

肆、各院施測分析

另外，有關各院學生在職業興趣探索之自評結果，則分別說明如下：

一、師範學院

師範學院 102~106 學年度大學部入學新生職業興趣探索施測結果詳如表 7，106 學年度入學新生在 UCAN 職業興趣探索之整體施測平均數約介於 1.55~2.98 間，對照全國樣本常模之 PR 值則約為 49~64。其中學生最感興趣的前五項職業類型，分別為「個人及社會服務」、「教育與訓練」、「休閒與觀光旅遊」、「司法、法律與公共安全」、「醫療保健」及「政府公共事務」等。相較之下，較不感興趣的職涯類型，則為「科學、技術、工程、數學」、「天然資源、食品與農業」及「資訊科技」。有關師範學院 106 學年度大學部新生對 UCAN 職涯類型之喜好趨勢及平均數對應全國 PR 值之折線圖如圖 5、圖 6。

再者，從 102 學年度迄今的數據可見，「個人及社會服務」、「休閒與觀光旅遊」及「教育與訓練」是師範學院學生歷年來最感興趣的職涯類型，相較之下，「科學、技術、工程、數學」、「天然資源、食品與農業」則為較不感興趣的類型。

表 7：師範學院 102~106 學年度大學部 UCAN 職業興趣探索施測結果

| 職涯類型 | 102 學年度 (228 人) | | 103 學年度 (207 人) | | 104 學年度 (229 人) | | 105 學年度 (287 人) | | 106 學年度 (279 人) | | | |
|-------------|--------------------|----------|--------------------|----------|--------------------|----------|--------------------|----------|--------------------|----------|------|------|
| | 平均分數 | 喜好 排序 | 平均分數 | 喜好 排序 | 平均分數 | 喜好 排序 | 平均分數 | 喜好 排序 | 平均分數 | 喜好 排序 | 標準差 | PR 值 |
| 建築營造 | 2.25 | 7 | 2.36 | 7 | 1.65 | 12 | 2.36 | 7 | 2.33 | 7 | 0.87 | 52 |
| 天然資源、食品與農業 | 1.61 | 15 | 1.74 | 15 | 1.21 | 16 | 1.74 | 15 | 1.60 | 15 | 0.88 | 49 |
| 藝文與影音傳播 | 2.15 | 9 | 2.33 | 8 | 1.65 | 13 | 2.17 | 9 | 2.00 | 10 | 1.09 | 52 |
| 企業經營管理 | 2.18 | 8 | 2.22 | 9 | 1.65 | 11 | 2.21 | 8 | 2.23 | 8 | 0.93 | 59 |
| 教育與訓練 | 3.01 | 3 | 3.05 | 3 | 2.14 | 6 | 3.02 | 2 | 2.97 | 2 | 0.89 | 63 |
| 金融財務 | 1.92 | 10 | 1.92 | 13 | 1.50 | 15 | 2.02 | 12 | 1.97 | 12 | 0.97 | 57 |
| 政府公共事務 | 2.33 | 6 | 2.44 | 6 | 2.44 | 5 | 2.40 | 6 | 2.35 | 6 | 0.95 | 63 |
| 醫療保健 | 2.48 | 5 | 2.50 | 5 | 2.47 | 4 | 2.54 | 5 | 2.53 | 5 | 0.83 | 62 |
| 個人及社會服務 | 3.04 | 2 | 3.08 | 2 | 3.06 | 1 | 3.04 | 1 | 2.98 | 1 | 0.95 | 64 |
| 休閒與觀光旅遊 | 3.05 | 1 | 3.10 | 1 | 3.03 | 2 | 2.94 | 3 | 2.97 | 2 | 0.96 | 60 |
| 資訊科技 | 1.82 | 13 | 1.78 | 14 | 1.82 | 10 | 1.96 | 14 | 1.84 | 14 | 1.04 | 51 |
| 司法、法律與公共安全 | 2.65 | 4 | 2.83 | 4 | 2.58 | 3 | 2.80 | 4 | 2.77 | 4 | 0.95 | 64 |
| 行銷與銷售 | 1.92 | 10 | 2.09 | 10 | 2.04 | 7 | 2.15 | 10 | 2.02 | 9 | 1.09 | 56 |
| 製造 | 1.85 | 12 | 1.95 | 11 | 1.88 | 9 | 2.10 | 11 | 1.99 | 11 | 0.91 | 56 |
| 科學、技術、工程、數學 | 1.50 | 16 | 1.43 | 16 | 1.51 | 14 | 1.70 | 16 | 1.55 | 16 | 1.00 | 52 |
| 物流運輸 | 1.82 | 13 | 1.93 | 12 | 1.90 | 8 | 2.02 | 13 | 1.96 | 13 | 0.82 | 56 |

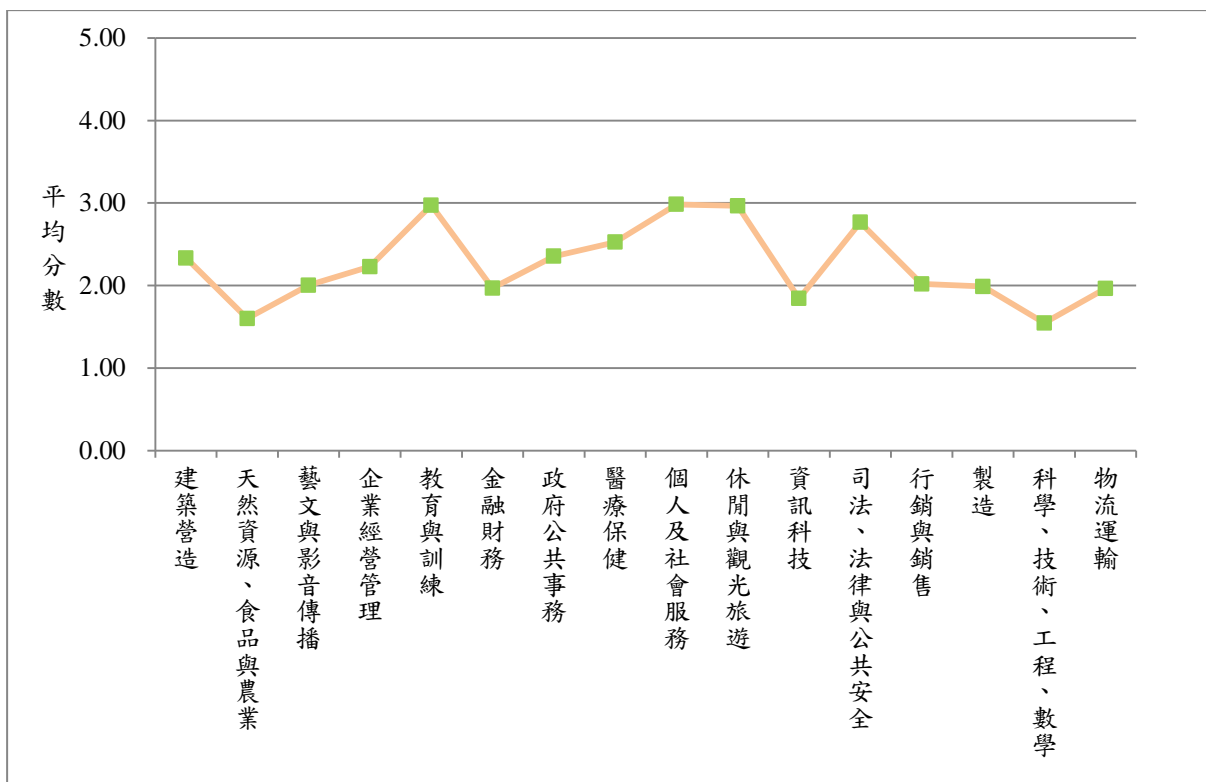


圖 5：師範學院 106 學年度大學部新生對 UCAN 職涯類型喜好程度折線圖

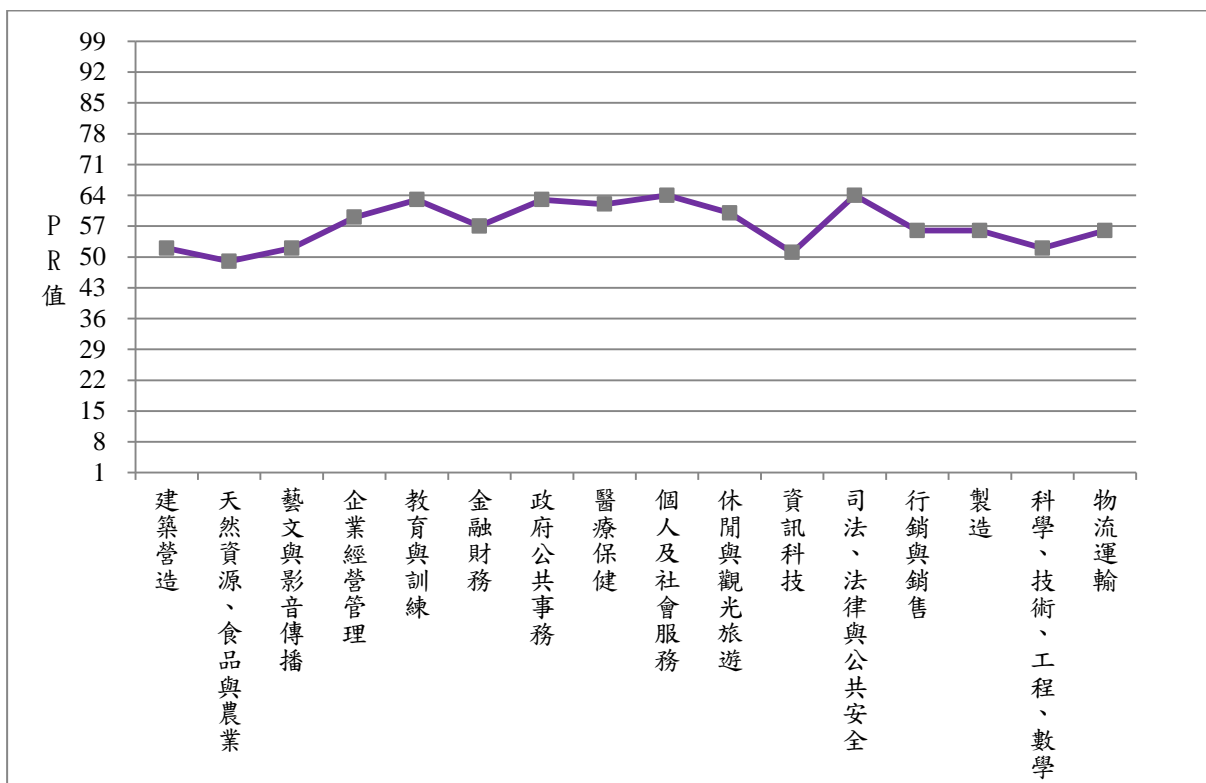


圖 6：師範學院 106 學年度大學部新生 UCAN 職涯類型平均數對應全國 PR 值折線圖

若再進一步以 Z 檢定進行差異顯著檢驗，師範學院 106 學年度大學部入學新生與其他各院新生喜好程度之差異顯著情形彙整如圖 7，由此可看出，師範學院與各學院間有半數以上的職涯類型皆達顯著差異。有關 106 學年度大學部入學新生 UCAN 職業興趣探索施測結果各院差異顯著檢驗一覽，詳如附錄六。

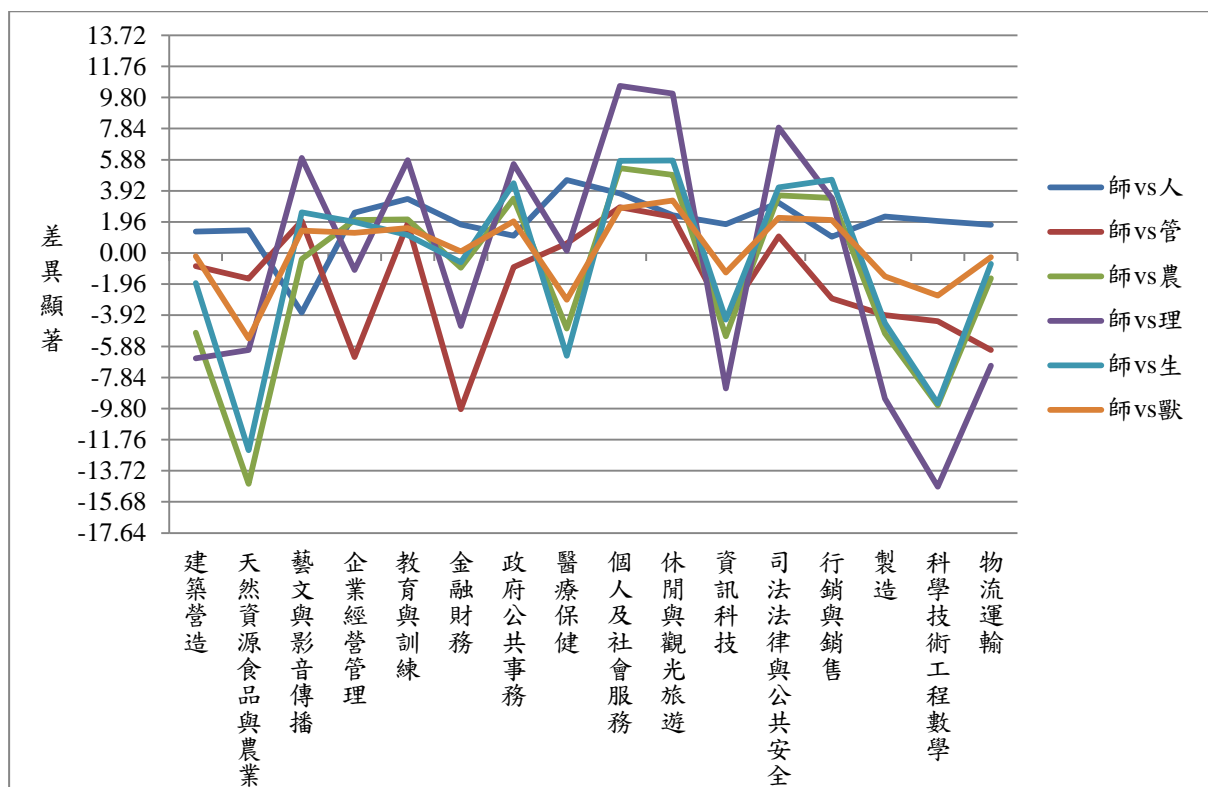


圖 7：師院 106 學年度大學部新生對 UCAN 職涯類型喜好程度與其他學院差異顯著情形

另外，依入學管道之差異，分別彙整師範學院學生 102~106 學年度累計之平均分數、喜好排序及差異顯著(如表 8)。聯合分發、申請入學及繁星推薦等 3 種入學管道學生，對職涯類型的喜好，前三順位皆包含「個人及社會服務」、「休閒與觀光旅遊」及「教育與訓練」，相較之下，對「科學、技術、工程、數學」、「天然資源、食品與農業」較不感興趣。依 Z 檢定資料顯示，繁星推薦學生與申請入學學生，對「天然資源、食品與農業」的喜好程度達顯著差異。而申請入學與聯合分發學生對「藝文與影音傳播」、「金融財務」、「政府公共事務」、「醫療保健」、「司法、法律與公共安全」等 5 項，喜好程度達顯著差異。最後，繁星推薦與聯合分發學生對「金融財務」、「行銷與銷售」等 4 職涯類型的喜好程度達顯著差異。

表 8：師院 102~106 學年度大學部新生 UCAN 職業興趣探索平均分數對照表(入學管道)

| 入學管道 職涯類型 | 大學繁星推薦 (117 人) | | | 申請入學 (419 人) | | | 聯合分發 (582 人) | | | 差異顯著 (Z-Test) | | |
|--------------|-------------------|------|----------|-----------------|------|----------|-----------------|------|----------|------------------|--------|--------|
| | 平均分數 | 標準差 | 喜好 排序 | 平均分數 | 標準差 | 喜好 排序 | 平均分數 | 標準差 | 喜好 排序 | 繁 vs 申 | 申 vs 聯 | 繁 vs 聯 |
| 建築營造 | 2.25 | 0.73 | 7 | 2.25 | 0.95 | 7 | 2.22 | 0.91 | 7 | -0.01 | 0.44 | 0.33 |
| 天然資源、食品與農業 | 1.47 | 0.77 | 16 | 1.68 | 0.91 | 15 | 1.58 | 0.94 | 16 | -2.54* | 1.66 | -1.41 |
| 藝文與影音傳播 | 2.02 | 1.10 | 9 | 2.21 | 1.06 | 8 | 2.04 | 1.04 | 11 | -1.67 | 2.43* | -0.24 |
| 企業經營管理 | 2.09 | 0.81 | 8 | 2.10 | 0.92 | 9 | 2.22 | 0.95 | 8 | -0.20 | -1.94 | -1.56 |
| 教育與訓練 | 2.89 | 0.83 | 3 | 2.86 | 0.98 | 3 | 2.94 | 0.97 | 3 | 0.34 | -1.22 | -0.53 |
| 金融財務 | 1.78 | 0.83 | 14 | 1.81 | 0.92 | 14 | 2.04 | 1.06 | 10 | -0.31 | -3.74* | -2.97* |
| 政府公共事務 | 2.40 | 0.96 | 6 | 2.38 | 0.98 | 6 | 2.51 | 0.98 | 5 | 0.17 | -2.02* | -1.12 |
| 醫療保健 | 2.51 | 0.67 | 5 | 2.62 | 0.91 | 5 | 2.51 | 0.86 | 6 | -1.45 | 2.03* | 0.08 |
| 個人及社會服務 | 3.08 | 0.91 | 1 | 3.09 | 1.02 | 2 | 3.10 | 0.96 | 1 | -0.11 | -0.25 | -0.28 |
| 休閒與觀光旅遊 | 3.06 | 0.87 | 2 | 3.10 | 1.04 | 1 | 3.05 | 1.00 | 2 | -0.43 | 0.76 | 0.10 |
| 資訊科技 | 1.84 | 0.89 | 13 | 1.87 | 1.01 | 13 | 1.91 | 1.07 | 14 | -0.36 | -0.49 | -0.72 |
| 司法、法律與公共安全 | 2.70 | 0.88 | 4 | 2.70 | 0.97 | 4 | 2.86 | 0.95 | 4 | 0.04 | -2.55* | -1.69 |
| 行銷與銷售 | 1.91 | 0.97 | 11 | 2.08 | 1.05 | 10 | 2.12 | 1.11 | 9 | -1.68 | -0.55 | -2.10* |
| 製造 | 1.92 | 0.79 | 10 | 2.02 | 0.91 | 11 | 2.03 | 0.93 | 12 | -1.14 | -0.27 | -1.37 |
| 科學、技術、工程、數學 | 1.51 | 0.84 | 15 | 1.60 | 1.02 | 16 | 1.59 | 1.00 | 15 | -0.99 | 0.10 | -0.96 |
| 物流運輸 | 1.88 | 0.70 | 12 | 1.93 | 0.81 | 12 | 2.02 | 0.88 | 13 | -0.67 | -1.71 | -1.93 |

備註：*|Z 值| ≥ 1.96，已達顯著。

二、人文藝術學院

人文藝術學院 102~106 學年度大學部入學新生職業興趣探索施測結果詳如表 9，106 學年度入學新生在職業興趣探索自評結果中，整體平均數約介於 1.39~2.76 間，對照全國樣本常模百分等級落點約為 44~63。而其中學生最感興趣的職業類型分別為「休閒與觀光旅遊」、「教育與訓練」、「個人及社會服務」、「司法、法律與公共安全」及「藝文與影音傳播」等，反之，較不感興趣的職涯類型則為「科學、技術、工程、數學」、「天然資源、食品與農業」及「資訊科技」。有關人文藝術學院 106 學年度大學部新生對 UCAN 職涯類型之喜好趨勢及平均數對應全國 PR 值之折線圖如圖 8、圖 9。

再者，從 102 學年度迄今的數據可見，「休閒與觀光旅遊」、「個人及社會服務」、「教育與訓練」是人文藝術學院學生歷年來較感興趣的職涯類型，而「科學、技術、工程、數學」、「天然資源、食品與農業」則是歷年來較不感興趣的類型。

表 9：人文藝術學院 102~106 學年度大學部學生 UCAN 職業興趣探索施測結果

| 職涯類型 | 102 學年度 (220 人) | | 103 學年度 (190 人) | | 104 學年度 (209 人) | | 105 學年度 (293 人) | | 106 學年度 (272 人) | | | |
|-------------|--------------------|----------|--------------------|----------|--------------------|----------|--------------------|----------|--------------------|----------|------|------|
| | 平均分數 | 喜好 排序 | 平均分數 | 喜好 排序 | 平均分數 | 喜好 排序 | 平均分數 | 喜好 排序 | 平均分數 | 喜好 排序 | 標準差 | PR 值 |
| 建築營造 | 2.29 | 7 | 2.25 | 8 | 1.67 | 11 | 2.22 | 6 | 2.23 | 7 | 0.88 | 48 |
| 天然資源、食品與農業 | 1.47 | 15 | 1.53 | 15 | 1.18 | 16 | 1.42 | 15 | 1.49 | 15 | 0.90 | 44 |
| 藝文與影音傳播 | 2.41 | 5 | 2.42 | 5 | 1.84 | 8 | 2.24 | 5 | 2.35 | 5 | 1.09 | 63 |
| 企業經營管理 | 2.00 | 9 | 2.16 | 9 | 1.51 | 13 | 1.94 | 9 | 2.02 | 9 | 0.96 | 52 |
| 教育與訓練 | 2.83 | 2 | 2.89 | 2 | 1.94 | 7 | 2.65 | 3 | 2.70 | 2 | 1.01 | 55 |
| 金融財務 | 1.68 | 13 | 1.91 | 12 | 1.26 | 15 | 1.77 | 13 | 1.82 | 12 | 0.97 | 52 |
| 政府公共事務 | 2.31 | 6 | 2.39 | 6 | 2.23 | 4 | 2.16 | 7 | 2.26 | 6 | 1.06 | 60 |
| 醫療保健 | 2.26 | 8 | 2.27 | 7 | 2.16 | 5 | 2.15 | 8 | 2.19 | 8 | 0.87 | 49 |
| 個人及社會服務 | 2.82 | 3 | 2.87 | 3 | 2.72 | 2 | 2.66 | 2 | 2.67 | 3 | 1.02 | 54 |
| 休閒與觀光旅遊 | 2.99 | 1 | 3.06 | 1 | 2.87 | 1 | 2.74 | 1 | 2.76 | 1 | 1.02 | 53 |
| 資訊科技 | 1.63 | 14 | 1.72 | 14 | 1.60 | 12 | 1.69 | 14 | 1.69 | 14 | 0.98 | 47 |
| 司法、法律與公共安全 | 2.53 | 4 | 2.62 | 4 | 2.42 | 3 | 2.50 | 4 | 2.50 | 4 | 1.00 | 55 |
| 行銷與銷售 | 1.92 | 10 | 2.08 | 10 | 1.96 | 6 | 1.86 | 10 | 1.92 | 10 | 1.09 | 53 |
| 製造 | 1.81 | 11 | 1.90 | 13 | 1.76 | 10 | 1.83 | 11 | 1.81 | 13 | 0.88 | 50 |
| 科學、技術、工程、數學 | 1.29 | 16 | 1.34 | 16 | 1.32 | 14 | 1.38 | 16 | 1.39 | 16 | 0.86 | 47 |
| 物流運輸 | 1.76 | 12 | 1.92 | 11 | 1.83 | 9 | 1.82 | 12 | 1.84 | 11 | 0.87 | 52 |

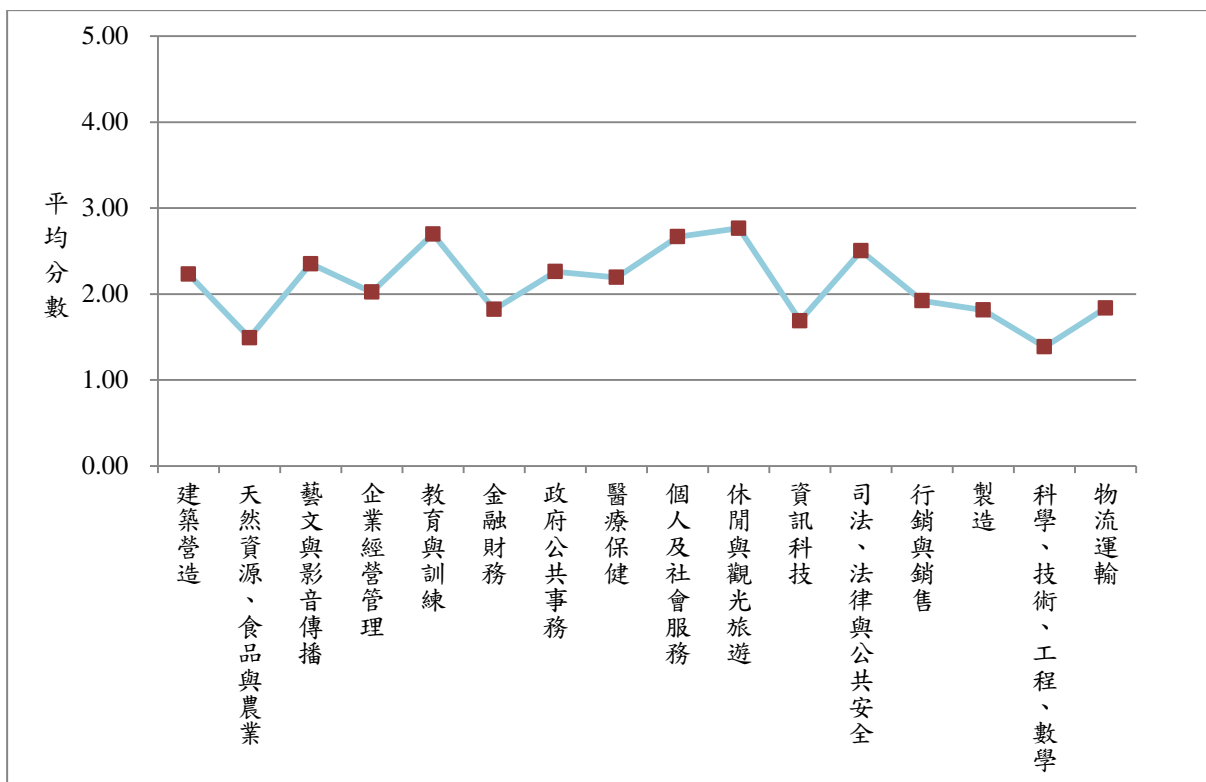


圖 8：人文藝術學院 106 學年度大學部新生對 UCAN 職涯類型喜好程度折線圖

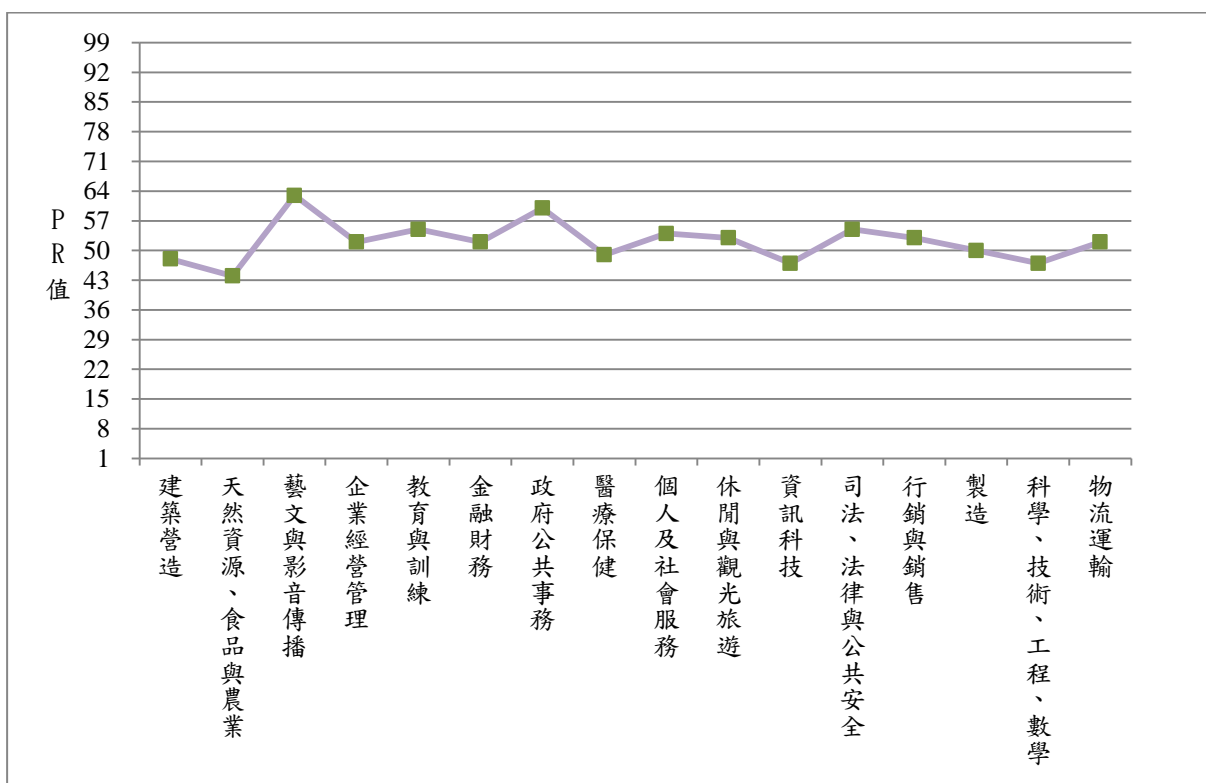


圖 9：人文藝術學院 106 年度大學部新生 UCAN 職涯類型平均數對應全國 PR 值折線圖

若再進一步以 Z 檢定進行差異顯著檢驗，人文藝術學院 106 學年度大學部入學新生與各院新生喜好程度之差異顯著情形彙整如圖 10，由此可看出，人文藝術學院與各學院間差異明顯，其中與理工學院，對所有職涯類型的喜好皆達顯著差異，而與生命科學院，達顯著差的的職涯類型亦有 14 項。有關 106 學年度大學部入學新生 UCAN 職業興趣探索施測結果各院差異顯著檢驗一覽，詳如附錄六。

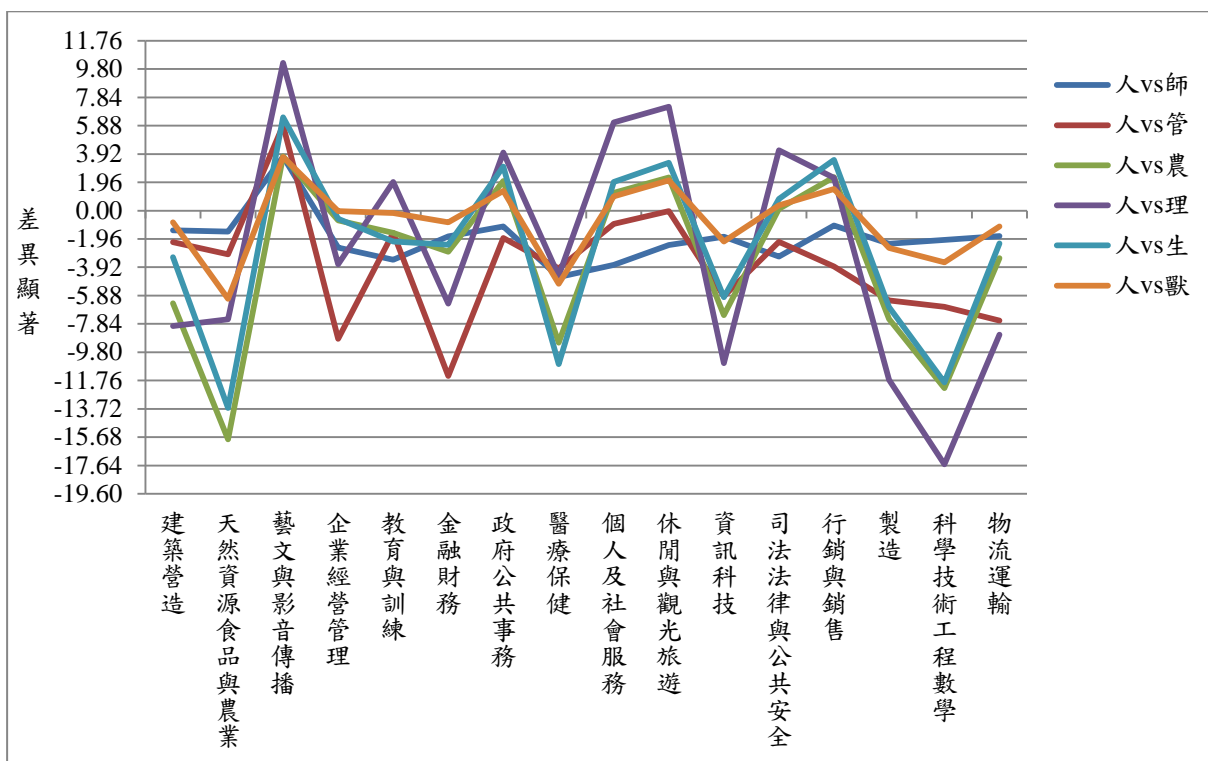


圖 10：人院 106 學年度大學部新生 UCAN 職涯類型喜好程度與其他學院差異顯著情形

另外，依入學管道之差異，分別彙整人文藝術學院學生 102~106 學年度累計之平均分數、喜好排序及差異顯著(如表 10)。聯合分發、申請入學及繁星推薦等 3 種入學管道學生，對職涯類型的喜好，前三順位皆包含「個人及社會服務」、「休閒與觀光旅遊」及「教育與訓練」，相較之下，對「科學、技術、工程、數學」、「天然資源、食品與農業」較不感興趣。依 Z 檢定資料顯示，繁星推薦學生與申請入學學生，對「藝文與影音傳播」的喜好程度達顯著差異。而申請入學與聯合分發學生對「個人及社會服務」、「司法、法律與公共安全」、「製造」、「物流運輸」等 4 項，喜好程度達顯著差異。繁星推薦與聯合分發學生則對「天然資源、食品與農業」、「藝文與影音傳播」、「行銷與銷售」、「科學、技術、工程、數學」等 4 職涯類型的喜好程度達顯著差異。

表 10：入院 102~106 學年度大學部新生 UCAN 職業興趣探索平均分數對照表(入學管道)

| 入學管道 職涯類型 | 大學繁星推薦 (127 人) | | | 申請入學 (366 人) | | | 聯合分發 (645 人) | | | 差異顯著 (Z-Test) | | |
|--------------|-------------------|------|----------|-----------------|------|----------|-----------------|------|----------|------------------|--------|--------|
| | 平均分數 | 標準差 | 喜好 排序 | 平均分數 | 標準差 | 喜好 排序 | 平均分數 | 標準差 | 喜好 排序 | 繁 vs 申 | 申 vs 聯 | 繁 vs 聯 |
| 建築營造 | 2.06 | 0.92 | 7 | 2.14 | 0.91 | 8 | 2.18 | 0.88 | 8 | -0.84 | -0.65 | -1.32 |
| 天然資源、食品與農業 | 1.28 | 0.82 | 15 | 1.40 | 0.91 | 15 | 1.47 | 0.85 | 15 | -1.39 | -1.14 | -2.33* |
| 藝文與影音傳播 | 1.97 | 1.06 | 9 | 2.35 | 1.03 | 5 | 2.28 | 1.08 | 6 | -3.49* | 1.02 | -2.99* |
| 企業經營管理 | 1.98 | 0.90 | 8 | 1.89 | 0.94 | 10 | 1.96 | 0.99 | 10 | 0.92 | -1.17 | 0.15 |
| 教育與訓練 | 2.58 | 1.00 | 3 | 2.54 | 1.03 | 3 | 2.67 | 0.98 | 3 | 0.33 | -1.85 | -0.91 |
| 金融財務 | 1.71 | 0.96 | 13 | 1.64 | 0.96 | 14 | 1.75 | 1.02 | 13 | 0.61 | -1.58 | -0.44 |
| 政府公共事務 | 2.25 | 0.97 | 5 | 2.20 | 1.02 | 7 | 2.33 | 1.04 | 5 | 0.43 | -1.82 | -0.82 |
| 醫療保健 | 2.18 | 0.87 | 6 | 2.23 | 0.89 | 6 | 2.21 | 0.87 | 7 | -0.55 | 0.40 | -0.32 |
| 個人及社會服務 | 2.72 | 1.08 | 2 | 2.65 | 1.03 | 2 | 2.81 | 1.05 | 2 | 0.64 | -2.28* | -0.81 |
| 休閒與觀光旅遊 | 2.87 | 1.11 | 1 | 2.82 | 1.07 | 1 | 2.92 | 1.08 | 1 | 0.45 | -1.31 | -0.38 |
| 資訊科技 | 1.52 | 1.01 | 14 | 1.69 | 1.02 | 13 | 1.71 | 0.98 | 14 | -1.69 | -0.20 | -1.94 |
| 司法、法律與公共安全 | 2.54 | 0.99 | 4 | 2.43 | 1.00 | 4 | 2.58 | 1.00 | 4 | 1.05 | -2.25* | -0.41 |
| 行銷與銷售 | 1.75 | 0.98 | 12 | 1.91 | 1.02 | 9 | 2.02 | 1.11 | 9 | -1.58 | -1.52 | -2.73* |
| 製造 | 1.78 | 0.80 | 11 | 1.77 | 0.88 | 11 | 1.89 | 0.90 | 12 | 0.17 | -2.08* | -1.34 |
| 科學、技術、工程、數學 | 1.21 | 0.78 | 16 | 1.35 | 0.95 | 16 | 1.39 | 0.87 | 16 | -1.62 | -0.63 | -2.28* |
| 物流運輸 | 1.82 | 0.80 | 10 | 1.76 | 0.89 | 12 | 1.90 | 0.92 | 11 | 0.71 | -2.40* | -1.02 |

備註：*|Z 值| ≥ 1.96，已達顯著。

三、管理學院

管理學院 102~106 學年度大學部入學新生職業興趣探索施測結果詳如表 11，106 學年度入學新生在職業興趣探索自評結果中，整體平均分數約介於 1.72~2.84 間，對照全國樣本常模之百分等級約為 46~81。其中學生最感興趣的職業類型分別為「金融財務」、「教育與訓練」、「休閒與觀光旅遊」、「企業經營管理」、「個人及社會服務」等，而較不感興趣的職涯類型則為「天然資源、食品與農業」及「藝文與影音傳播」。有關管理學院 106 學年度大學部新生對 16 項職涯類型之喜好趨勢及平均數對應全國 PR 值之折線圖如圖 11、圖 12。

再者，從 102 學年度迄今的數據可見，管理學院學生歷年來較感興趣的職涯類型為「個人及社會服務」、「休閒與觀光旅遊」、「教育與訓練」、「金融財務」等，而「天然資源、食品與農業」、「科學、技術、工程、數學」、「藝文與影音傳播」則是歷年來較不感興趣的類型。

表 11：管理學院 102~106 學年度大學部學生 UCAN 職業興趣探索施測結果

| 職涯類型 | 102 學年度 (233 人) | | 103 學年度 (196 人) | | 104 學年度 (190 人) | | 105 學年度 (282 人) | | 106 學年度 (271 人) | | | |
|-------------|--------------------|----------|--------------------|----------|--------------------|----------|--------------------|----------|--------------------|----------|------|------|
| | 平均 分數 | 喜好 排序 | 平均 分數 | 喜好 排序 | 平均 分數 | 喜好 排序 | 平均 分數 | 喜好 排序 | 平均 分數 | 喜好 排序 | 標準差 | PR 值 |
| 建築營造 | 2.41 | 9 | 2.41 | 10 | 1.65 | 14 | 2.39 | 8 | 2.39 | 10 | 0.83 | 54 |
| 天然資源、食品與農業 | 1.73 | 16 | 1.79 | 15 | 1.33 | 16 | 1.58 | 16 | 1.72 | 16 | 0.89 | 54 |
| 藝文與影音傳播 | 1.92 | 14 | 1.99 | 14 | 1.54 | 15 | 1.83 | 15 | 1.82 | 15 | 0.99 | 46 |
| 企業經營管理 | 2.71 | 4 | 2.73 | 5 | 1.95 | 12 | 2.61 | 5 | 2.76 | 4 | 0.98 | 75 |
| 教育與訓練 | 2.85 | 2 | 3.00 | 2 | 2.01 | 10 | 2.78 | 2 | 2.83 | 2 | 0.96 | 59 |
| 金融財務 | 2.65 | 5 | 2.77 | 4 | 2.11 | 8 | 2.70 | 4 | 2.84 | 1 | 1.11 | 81 |
| 政府公共事務 | 2.43 | 8 | 2.56 | 7 | 2.31 | 5 | 2.35 | 10 | 2.43 | 8 | 0.98 | 66 |
| 醫療保健 | 2.52 | 7 | 2.56 | 7 | 2.42 | 3 | 2.42 | 7 | 2.48 | 7 | 0.82 | 60 |
| 個人及社會服務 | 2.80 | 3 | 2.86 | 3 | 2.74 | 1 | 2.78 | 2 | 2.75 | 5 | 0.99 | 57 |
| 休閒與觀光旅遊 | 2.89 | 1 | 3.02 | 1 | 2.70 | 2 | 2.88 | 1 | 2.77 | 3 | 1.06 | 54 |
| 資訊科技 | 2.15 | 13 | 2.12 | 13 | 1.99 | 11 | 2.08 | 13 | 2.21 | 13 | 1.06 | 62 |
| 司法、法律與公共安全 | 2.62 | 6 | 2.71 | 6 | 2.38 | 4 | 2.60 | 6 | 2.68 | 6 | 0.92 | 61 |
| 行銷與銷售 | 2.30 | 10 | 2.46 | 9 | 2.12 | 7 | 2.27 | 11 | 2.29 | 12 | 1.11 | 63 |
| 製造 | 2.27 | 11 | 2.27 | 12 | 2.08 | 9 | 2.26 | 12 | 2.30 | 11 | 0.94 | 65 |
| 科學、技術、工程、數學 | 1.78 | 15 | 1.77 | 16 | 1.82 | 13 | 1.87 | 14 | 1.90 | 14 | 0.95 | 63 |
| 物流運輸 | 2.21 | 12 | 2.33 | 11 | 2.23 | 6 | 2.35 | 9 | 2.40 | 9 | 0.86 | 71 |

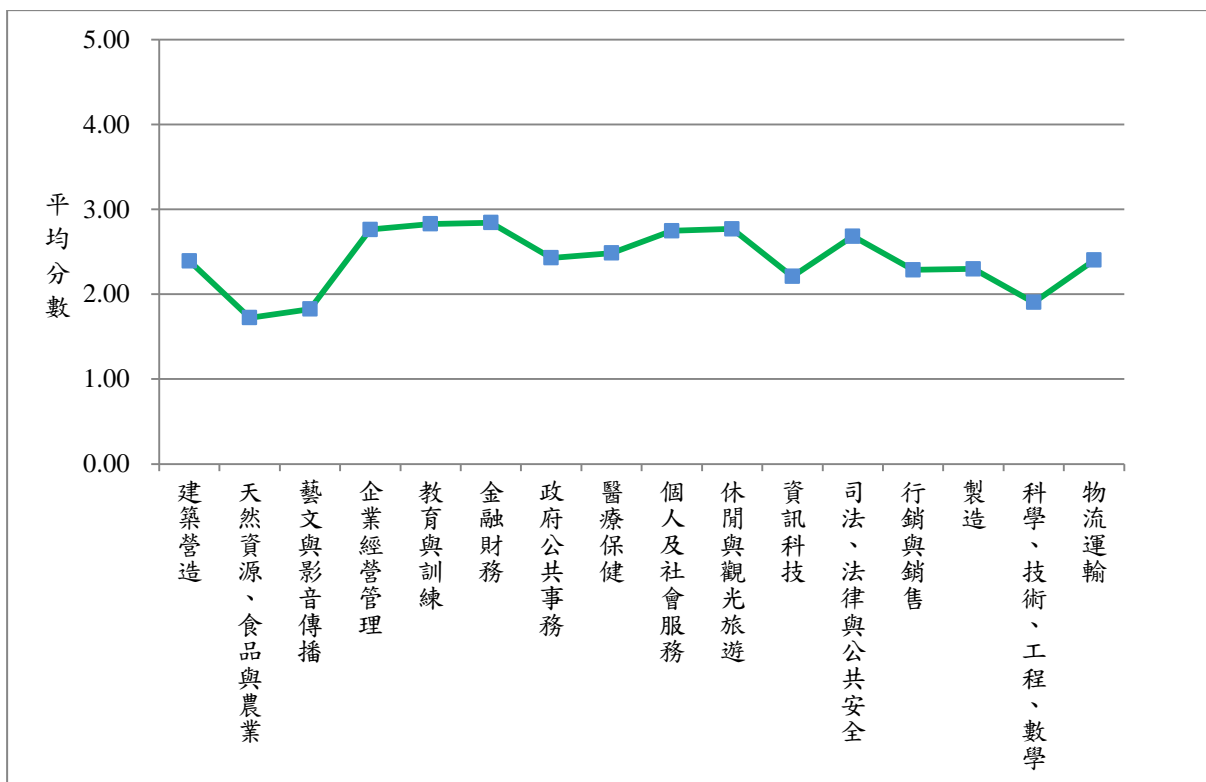


圖 11：管理學院 106 學年度大學部新生對 UCAN 職涯類型喜好程度折線圖

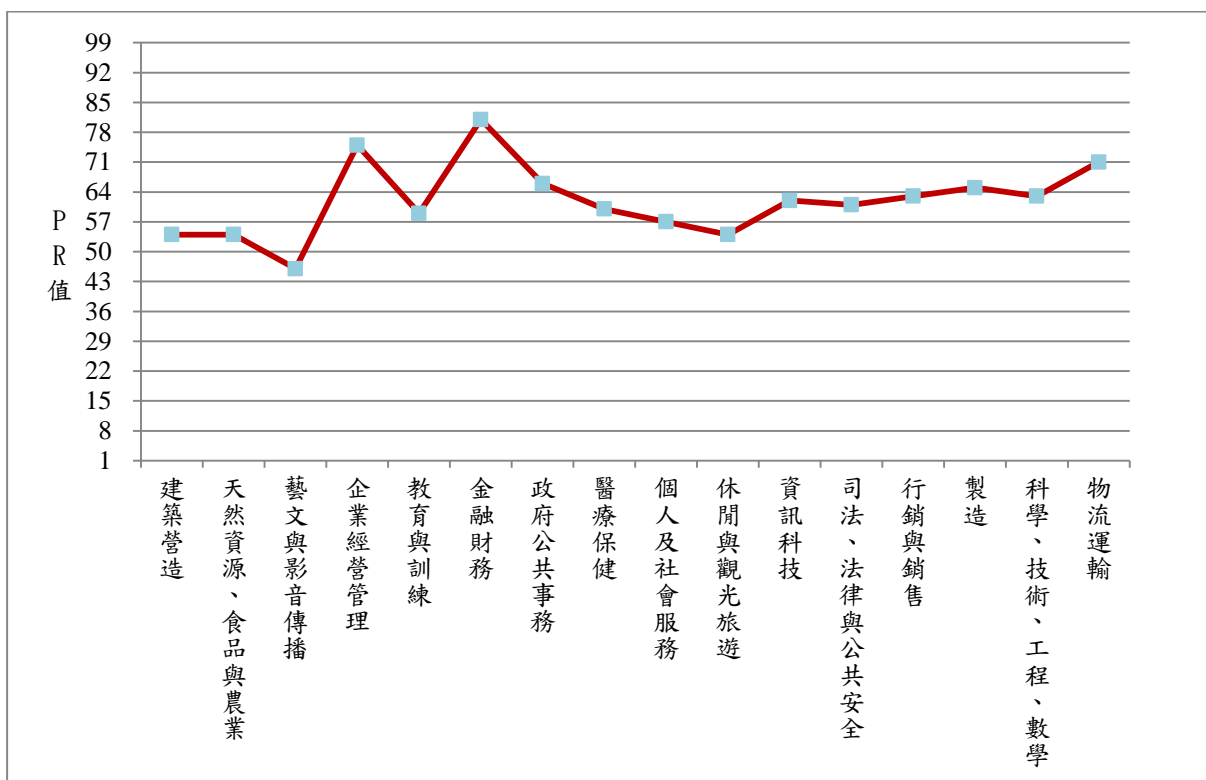


圖 12：管理學院 106 學年度大學部新生 UCAN 職涯類型平均數對應全國 PR 值折線圖

若再進一步以 Z 檢定進行差異顯著檢驗，管理學院 106 學年度大學部入學新生與其他各院新生喜好程度之差異顯著情形彙整如圖 13，由此可看出，管理學院與各學院間差異明顯，其中與理工學院達顯著差異的類型有 14 項，而與農學院，達顯著差異的的職涯類型亦有 13 項。有關 106 學年度大學部入學新生 UCAN 職業興趣探索施測結果各院差異顯著檢驗一覽，詳如附錄六。

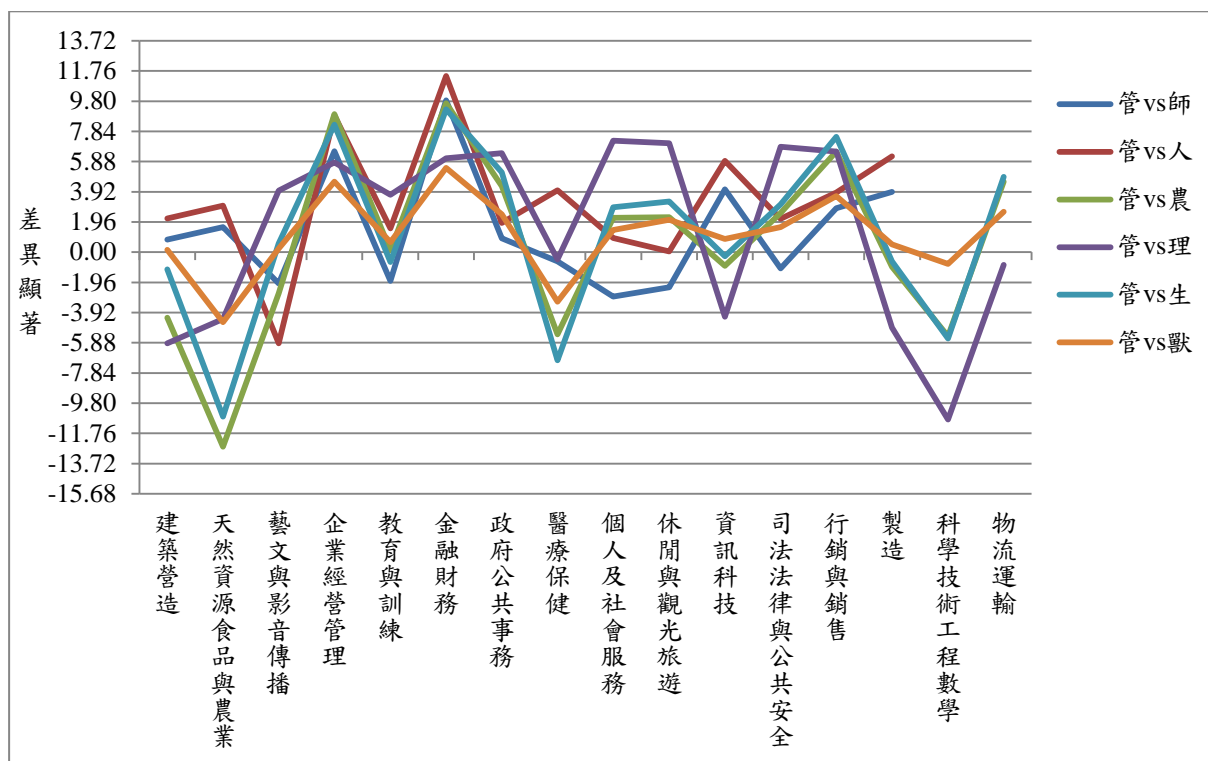


圖 13：管院 106 學年度大學部新生 UCAN 職涯類型喜好程度與其他學院差異顯著情形

另外，依入學管道之差異，分別彙整管理學院學生 102~106 學年度累計之平均分數、喜好排序及差異顯著(如表 12)。聯合分發、申請入學及繁星推薦等 3 種入學管道學生，對職涯類型的喜好，前三順位皆包含「休閒與觀光旅遊」、「個人及社會服務」、及「教育與訓練」，相較之下，對「天然資源、食品與農業」、「科學、技術、工程、數學」較不感興趣。依 Z 檢定資料顯示，繁星推薦學生與申請入學學生，對「天然資源、食品與農業」、「藝文與影音傳播」及「科學、技術、工程、數學」的喜好程度達顯著差異。而繁星推薦與聯合分發學生則對「天然資源、食品與農業」、「藝文與影音傳播」、「資訊科技」、「科學、技術、工程、數學」等 4 職涯類型的喜好程度達顯著差異。

表 12：管院 102~106 學年度大學部新生 UCAN 職業興趣探索平均分數對照表(入學管道)

| 入學管道 職涯類型 | 大學繁星推薦 (196 人) | | | 申請入學 (333 人) | | | 聯合分發 (599 人) | | | 差異顯著 (Z-Test) | | |
|--------------|-------------------|------|----------|-----------------|------|----------|-----------------|------|----------|------------------|--------|--------|
| | 平均分數 | 標準差 | 喜好 排序 | 平均分數 | 標準差 | 喜好 排序 | 平均分數 | 標準差 | 喜好 排序 | 繁 vs 申 | 申 vs 聯 | 繁 vs 聯 |
| 建築營造 | 2.24 | 0.82 | 11 | 2.29 | 0.86 | 11 | 2.30 | 0.86 | 12 | -0.70 | -0.19 | -0.94 |
| 天然資源、食品與農業 | 1.50 | 0.87 | 16 | 1.69 | 0.90 | 16 | 1.66 | 0.89 | 16 | -2.43* | 0.50 | -2.26* |
| 藝文與影音傳播 | 1.64 | 0.99 | 14 | 1.89 | 1.10 | 14 | 1.87 | 1.02 | 15 | -2.70* | 0.29 | -2.79* |
| 企業經營管理 | 2.52 | 0.98 | 7 | 2.60 | 0.98 | 6 | 2.63 | 0.99 | 6 | -0.88 | -0.50 | -1.38 |
| 教育與訓練 | 2.66 | 0.94 | 3 | 2.75 | 1.03 | 3 | 2.74 | 1.01 | 3 | -1.01 | 0.07 | -1.06 |
| 金融財務 | 2.63 | 1.02 | 4 | 2.67 | 1.13 | 4 | 2.67 | 1.15 | 4 | -0.35 | -0.04 | -0.42 |
| 政府公共事務 | 2.31 | 0.93 | 8 | 2.46 | 0.97 | 7 | 2.44 | 0.96 | 8 | -1.75 | 0.29 | -1.69 |
| 醫療保健 | 2.52 | 0.73 | 6 | 2.43 | 0.83 | 8 | 2.52 | 0.89 | 7 | 1.36 | -1.58 | 0.04 |
| 個人及社會服務 | 2.87 | 0.95 | 2 | 2.77 | 1.04 | 2 | 2.78 | 1.02 | 2 | 1.08 | -0.04 | 1.17 |
| 休閒與觀光旅遊 | 2.89 | 1.03 | 1 | 2.85 | 1.14 | 1 | 2.86 | 1.07 | 1 | 0.42 | -0.12 | 0.36 |
| 資訊科技 | 2.01 | 0.97 | 13 | 2.10 | 1.04 | 13 | 2.18 | 1.05 | 13 | -1.03 | -1.05 | -2.05* |
| 司法、法律與公共安全 | 2.59 | 0.88 | 5 | 2.61 | 0.99 | 5 | 2.63 | 0.93 | 5 | -0.22 | -0.27 | -0.49 |
| 行銷與銷售 | 2.26 | 1.12 | 10 | 2.30 | 1.18 | 9 | 2.32 | 1.10 | 10 | -0.37 | -0.22 | -0.60 |
| 製造 | 2.19 | 0.87 | 12 | 2.22 | 0.96 | 12 | 2.31 | 0.92 | 11 | -0.34 | -1.29 | -1.53 |
| 科學、技術、工程、數學 | 1.63 | 0.88 | 15 | 1.80 | 1.04 | 15 | 1.93 | 1.05 | 14 | -2.03* | -1.76 | -3.91* |
| 物流運輸 | 2.28 | 0.82 | 9 | 2.30 | 0.87 | 10 | 2.35 | 0.89 | 9 | -0.24 | -0.96 | -1.10 |

備註：*|Z 值| ≥ 1.96，已達顯著。

四、農學院

農學院 102~106 學年度大學部入學新生職業興趣探索施測結果詳如表 13，106 學年度入學新生在職業興趣探索自評結果中，整體平均分數約介於 1.73~2.87 間，對照全國樣本常模之百分等級約為 47~81。其中學生喜好程度較高的職涯類型為「醫療保健」、「教育與訓練」、「建築營造」、「天然資源、食品與農業」、「休閒與觀光旅遊」等。反之，對「行銷與銷售」、「藝文與影音傳播」、「金融財務」等職涯類型，喜好程度較低。有關農學院 106 學年度大學部新生對 16 項職涯類型之喜好趨勢及平均數對應全國 PR 值之折線圖如圖 14、圖 15。

再者，從 102 學年度迄今的數據可見，「醫療保健」、「教育與訓練」、「天然資源、食品與農業」、「休閒與觀光旅遊」為農學院學生歷年來較感興趣的職涯類型，而「行銷與銷售」、「金融財務」、「藝文與影音傳播」則相較喜好程度較低。

表 13：農學院 102~106 學年度大學部學生 UCAN 職業興趣探索施測結果

| 職涯類型 | 102 學年度 (299 人) | | 103 學年度 (268 人) | | 104 學年度 (294 人) | | 105 學年度 (329 人) | | 106 學年度 (350 人) | | | |
|-------------|--------------------|----------|--------------------|----------|--------------------|----------|--------------------|----------|--------------------|----------|------|------|
| | 平均分數 | 喜好 排序 | 平均分數 | 喜好 排序 | 平均分數 | 喜好 排序 | 平均分數 | 喜好 排序 | 平均分數 | 喜好 排序 | 標準差 | PR 值 |
| 建築營造 | 2.56 | 6 | 2.59 | 6 | 1.70 | 12 | 2.55 | 3 | 2.68 | 3 | 0.86 | 65 |
| 天然資源、食品與農業 | 2.67 | 3 | 2.60 | 5 | 2.20 | 5 | 2.53 | 4 | 2.63 | 4 | 0.88 | 81 |
| 藝文與影音傳播 | 1.98 | 13 | 2.00 | 13 | 1.48 | 15 | 1.96 | 11 | 2.04 | 15 | 0.97 | 53 |
| 企業經營管理 | 2.10 | 11 | 2.05 | 12 | 1.52 | 14 | 1.90 | 14 | 2.07 | 12 | 0.90 | 53 |
| 教育與訓練 | 2.93 | 1 | 2.93 | 2 | 1.96 | 11 | 2.71 | 2 | 2.82 | 2 | 0.94 | 58 |
| 金融財務 | 1.94 | 15 | 1.95 | 15 | 1.41 | 16 | 1.87 | 15 | 2.04 | 14 | 0.92 | 59 |
| 政府公共事務 | 2.09 | 12 | 2.11 | 11 | 2.06 | 9 | 1.93 | 13 | 2.09 | 11 | 0.95 | 55 |
| 醫療保健 | 2.91 | 2 | 2.96 | 1 | 2.90 | 1 | 2.73 | 1 | 2.87 | 1 | 0.95 | 74 |
| 個人及社會服務 | 2.63 | 4 | 2.67 | 3 | 2.60 | 2 | 2.43 | 6 | 2.57 | 6 | 0.99 | 51 |
| 休閒與觀光旅遊 | 2.63 | 4 | 2.65 | 4 | 2.59 | 3 | 2.44 | 5 | 2.58 | 5 | 0.99 | 48 |
| 資訊科技 | 2.15 | 10 | 2.24 | 9 | 2.12 | 8 | 2.16 | 10 | 2.29 | 10 | 1.06 | 64 |
| 司法、法律與公共安全 | 2.47 | 7 | 2.42 | 7 | 2.21 | 4 | 2.34 | 7 | 2.49 | 7 | 0.91 | 54 |
| 行銷與銷售 | 1.73 | 16 | 1.69 | 16 | 1.56 | 13 | 1.57 | 16 | 1.73 | 16 | 1.00 | 47 |
| 製造 | 2.22 | 8 | 2.23 | 10 | 2.13 | 7 | 2.21 | 9 | 2.37 | 8 | 0.96 | 67 |
| 科學、技術、工程、數學 | 2.20 | 9 | 2.27 | 8 | 2.20 | 5 | 2.22 | 8 | 2.35 | 9 | 1.10 | 74 |
| 物流運輸 | 1.96 | 14 | 1.99 | 14 | 1.98 | 10 | 1.94 | 12 | 2.07 | 13 | 0.91 | 60 |

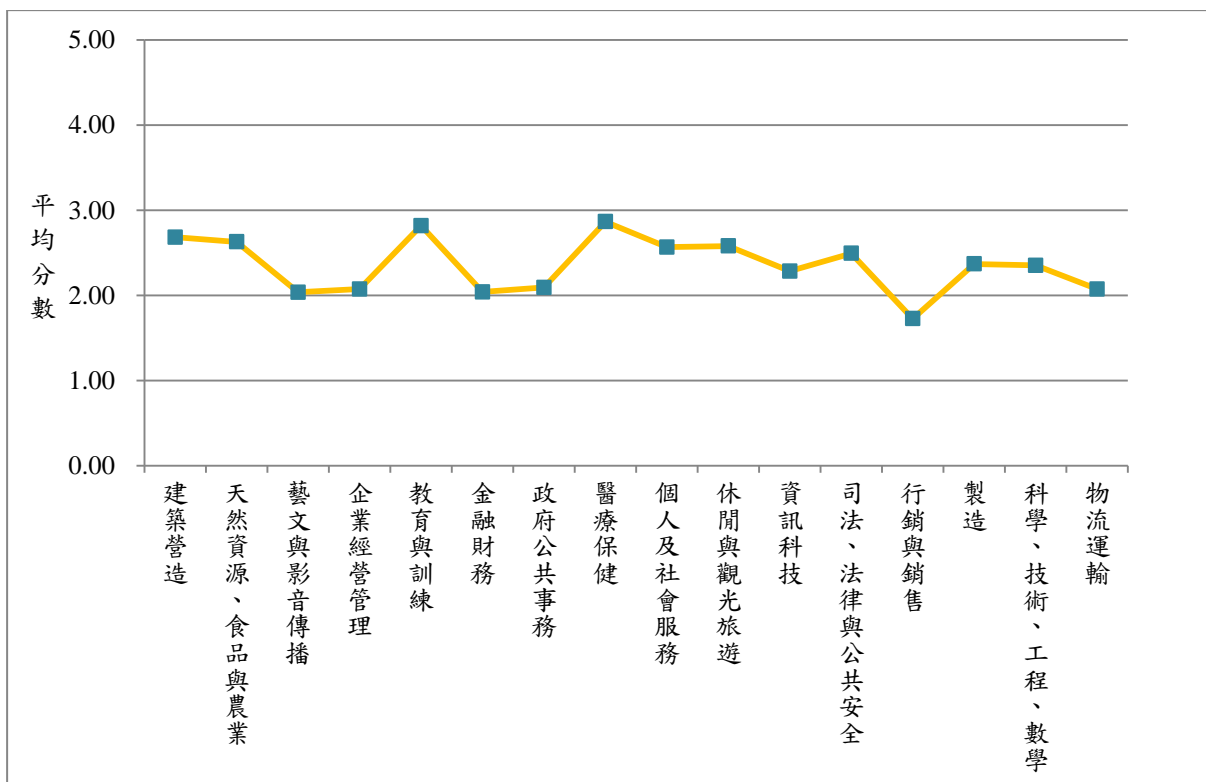


圖 14：農學院 106 學年度大學部新生對 UCAN 職涯類型喜好程度折線圖

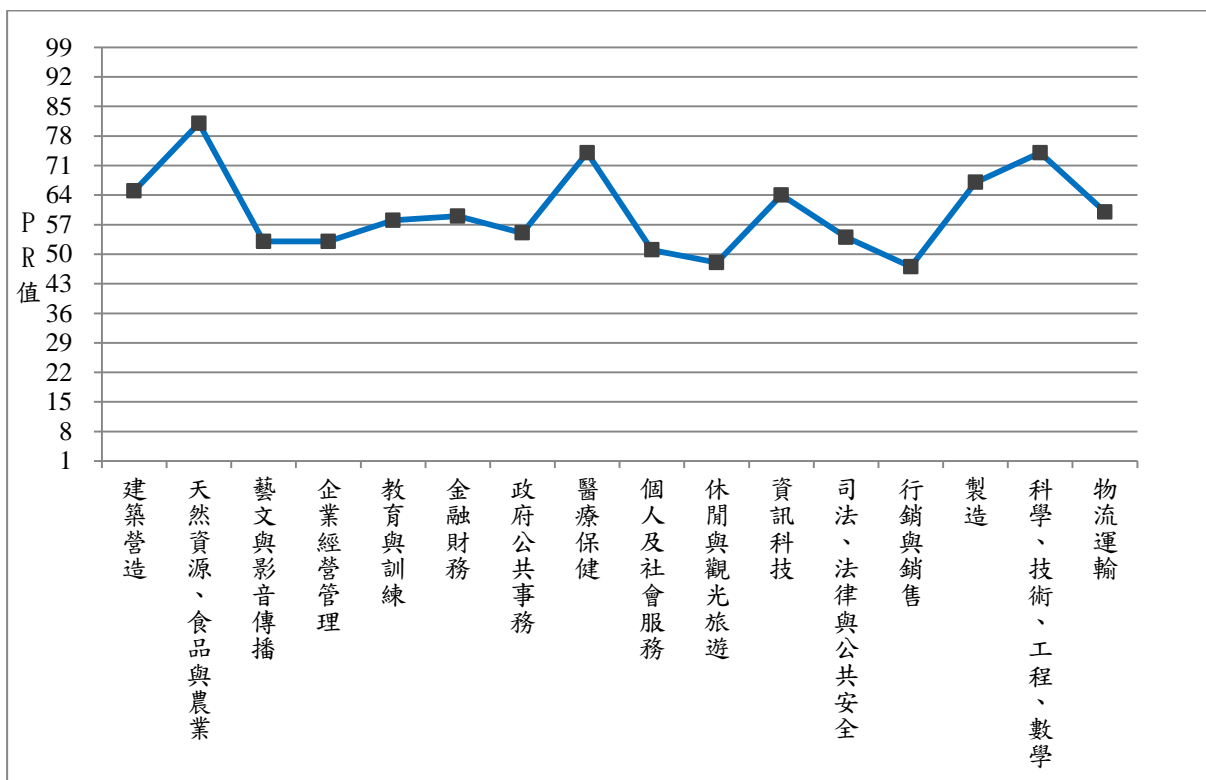


圖 15：農學院 106 學年度大學部新生 UCAN 職涯類型平均數對應全國 PR 值折線圖

若再進一步以 Z 檢定進行差異顯著檢驗，農學院 106 學年度大學部入學新生與其他各院新生喜好程度之差異顯著情形彙整如圖 16，由此可看出，農學院學生與理工學院學生對 UCAN 職涯類型的喜好程度達顯著差異的類型有 14 項，而與管理學院、師範學院，達顯著差異的的職涯類型亦有 13 項。不過，農學院與生命科學院及獸醫學院喜好程度相似高。有關 106 學年度大學部入學新生 UCAN 職業興趣探索施測結果各院差異顯著檢驗一覽，詳如附錄六。

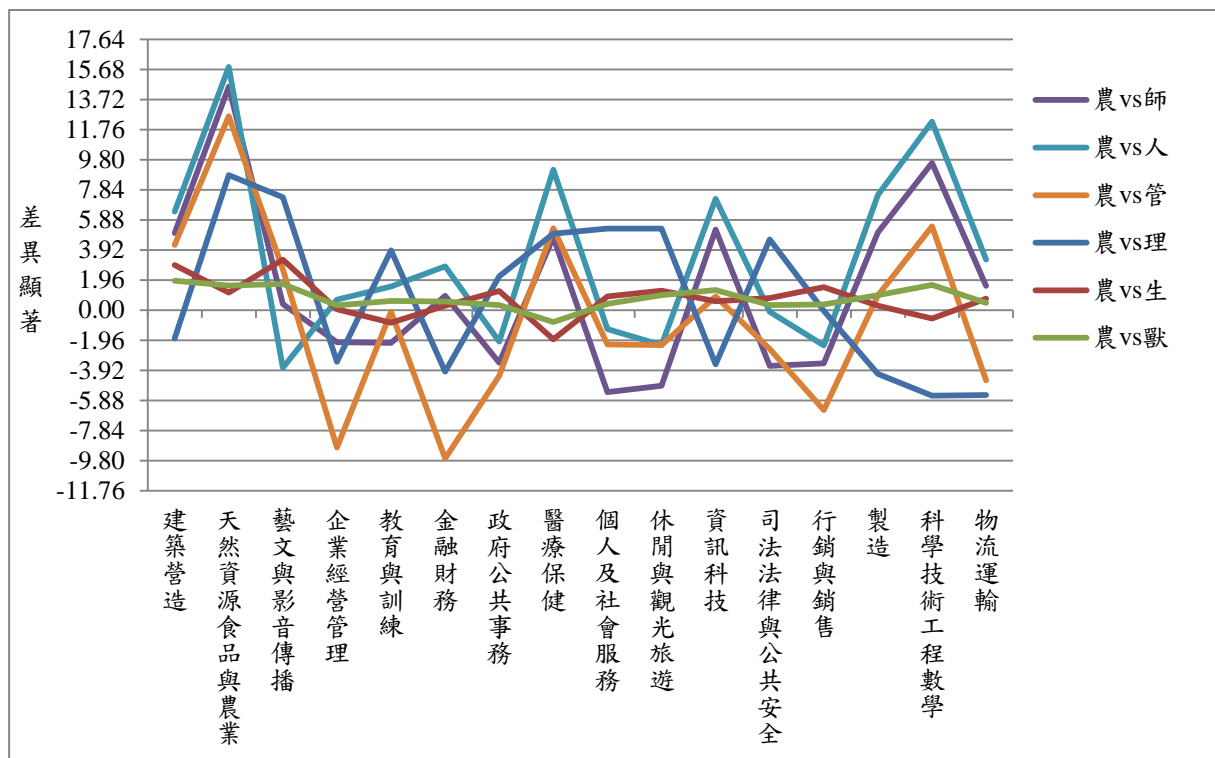


圖 16：農院 106 學年度大學部新生 UCAN 職涯類型喜好程度與其他學院差異顯著情形

另外，依入學管道之差異，分別彙整農學院學生 102~106 學年度累計之平均分數、喜好排序及差異顯著(如表 14)。聯合分發、申請入學及繁星推薦等 3 種入學管道學生，喜好程度前三順位，共同偏好的職涯類型為「醫療保健」、「教育與訓練」。相較之下，3 種入學管道學生對「行銷與銷售」皆較不感興趣。依 Z 檢定資料顯示，繁星推薦與申請入學學生，對「天然資源、食品與農業」的喜好程度達顯著差異。而申請入學與聯合分發學生對「政府公共事務」、「醫療保健」、「休閒與觀光旅遊」、「科學、技術、工程、數學」等 4 類型喜好程度達顯著差異。繁星推薦與聯合分發學生達顯著差的類型則包括「天然資源、食品與農業」、「個人及社會服務」、「資訊科技」、「科學、技術、工程、數學」等。

表 14：農院 102~106 學年度大學部新生 UCAN 職業興趣探索平均分數對照表(入學管道)

| 入學管道 職涯類型 | 大學繁星推薦 (245 人) | | | 申請入學 (483 人) | | | 聯合分發 (649 人) | | | 差異顯著 (Z-Test) | | |
|--------------|-------------------|------|----------|-----------------|------|----------|-----------------|------|----------|------------------|--------|--------|
| | 平均分數 | 標準差 | 喜好 排序 | 平均分數 | 標準差 | 喜好 排序 | 平均分數 | 標準差 | 喜好 排序 | 繁 vs 申 | 申 vs 聯 | 繁 vs 聯 |
| 建築營造 | 2.43 | 0.89 | 5 | 2.44 | 0.89 | 7 | 2.48 | 0.95 | 6 | -0.18 | -0.73 | -0.77 |
| 天然資源、食品與農業 | 2.41 | 0.83 | 6 | 2.59 | 0.84 | 5 | 2.59 | 0.91 | 3 | -2.86* | 0.16 | -2.80* |
| 藝文與影音傳播 | 1.85 | 0.95 | 14 | 1.98 | 1.02 | 14 | 1.89 | 1.02 | 14 | -1.71 | 1.40 | -0.62 |
| 企業經營管理 | 1.94 | 0.84 | 13 | 1.98 | 0.93 | 13 | 1.95 | 0.95 | 13 | -0.64 | 0.53 | -0.22 |
| 教育與訓練 | 2.66 | 0.93 | 3 | 2.73 | 1.01 | 2 | 2.69 | 1.00 | 2 | -0.90 | 0.58 | -0.46 |
| 金融財務 | 1.83 | 0.91 | 15 | 1.86 | 0.92 | 15 | 1.89 | 0.97 | 15 | -0.39 | -0.45 | -0.77 |
| 政府公共事務 | 2.05 | 0.94 | 11 | 2.16 | 0.96 | 11 | 2.01 | 1.01 | 12 | -1.43 | 2.51* | 0.58 |
| 醫療保健 | 2.85 | 0.86 | 1 | 2.80 | 0.91 | 1 | 2.93 | 0.95 | 1 | 0.63 | -2.30* | -1.27 |
| 個人及社會服務 | 2.68 | 0.96 | 2 | 2.61 | 1.09 | 4 | 2.52 | 1.04 | 5 | 0.91 | 1.31 | 2.11* |
| 休閒與觀光旅遊 | 2.65 | 0.97 | 4 | 2.66 | 1.05 | 3 | 2.53 | 1.08 | 4 | -0.03 | 2.01* | 1.69 |
| 資訊科技 | 2.06 | 1.02 | 9 | 2.20 | 1.03 | 9 | 2.28 | 1.10 | 10 | -1.74 | -1.30 | -2.85* |
| 司法、法律與公共安全 | 2.37 | 0.90 | 7 | 2.45 | 0.95 | 6 | 2.37 | 0.97 | 8 | -1.04 | 1.23 | -0.06 |
| 行銷與銷售 | 1.60 | 0.97 | 16 | 1.72 | 1.10 | 16 | 1.65 | 1.07 | 16 | -1.59 | 1.19 | -0.64 |
| 製造 | 2.22 | 0.89 | 8 | 2.23 | 0.94 | 8 | 2.29 | 1.00 | 9 | -0.21 | -0.92 | -0.99 |
| 科學、技術、工程、數學 | 2.06 | 1.08 | 10 | 2.19 | 1.01 | 10 | 2.42 | 1.10 | 7 | -1.68 | -3.51* | -4.43* |
| 物流運輸 | 1.95 | 0.84 | 12 | 2.01 | 0.90 | 12 | 2.02 | 0.94 | 11 | -0.86 | -0.12 | -1.00 |

備註：*|Z 值| ≥ 1.96，已達顯著。

五、理工學院

理工學院 102~106 學年度大學部入學新生職業興趣探索施測結果詳如表 15，106 學年度入學新生在職業興趣探索自評結果中，整體平均分數約介於 1.52~2.84 間，對照全國樣本常模之百分等級約為 35~84。其中學生最感興趣的職涯類型，前五順位分別為「科學、技術、工程、數學」、「建築營造」、「製造」、「資訊科技」、「教育與訓練」等，反之，學生對「藝文與影音傳播」、「行銷與銷售」及「政府公共事務」等類型，喜好程度較低。有關理工學院 106 學年度大學部新生對 16 項職涯類型之喜好趨勢及平均數對應全國 PR 值之折線圖如圖 17、圖 18。

再者，從 102 學年度迄今的數據可見，「科學、技術、工程、數學」、「建築營造」、「製造」、「教育與訓練」、「資訊科技」為理工學院學生歷年來較感興趣的職涯類型，而「藝文及影音傳播」、「行銷與銷售」、「政府公共事務」則喜好程度較低。

表 15：理工學院 102~106 學年度大學部學生 UCAN 職業興趣探索施測結果

| 職涯類型 | 102 學年度 (261 人) | | 103 學年度 (267 人) | | 104 學年度 (252 人) | | 105 學年度 (354 人) | | 106 學年度 (379 人) | | | |
|-------------|--------------------|----------|--------------------|----------|--------------------|----------|--------------------|----------|--------------------|----------|------|------|
| | 平均分數 | 喜好 排序 | 平均分數 | 喜好 排序 | 平均分數 | 喜好 排序 | 平均分數 | 喜好 排序 | 平均分數 | 喜好 排序 | 標準差 | PR 值 |
| 建築營造 | 2.95 | 1 | 2.89 | 2 | 1.92 | 10 | 2.80 | 2 | 2.81 | 2 | 0.94 | 70 |
| 天然資源、食品與農業 | 2.18 | 13 | 2.22 | 13 | 1.80 | 13 | 1.97 | 13 | 2.04 | 13 | 0.94 | 64 |
| 藝文與影音傳播 | 1.69 | 16 | 1.63 | 16 | 1.18 | 16 | 1.53 | 16 | 1.52 | 16 | 0.92 | 37 |
| 企業經營管理 | 2.41 | 8 | 2.42 | 8 | 1.64 | 15 | 2.28 | 9 | 2.31 | 9 | 0.98 | 61 |
| 教育與訓練 | 2.78 | 3 | 2.83 | 3 | 1.82 | 12 | 2.61 | 3 | 2.54 | 5 | 1.01 | 49 |
| 金融財務 | 2.36 | 10 | 2.36 | 9 | 1.93 | 9 | 2.28 | 8 | 2.33 | 8 | 1.01 | 67 |
| 政府公共事務 | 2.07 | 14 | 2.06 | 14 | 1.89 | 11 | 1.96 | 14 | 1.94 | 14 | 0.92 | 50 |
| 醫療保健 | 2.65 | 6 | 2.60 | 6 | 2.56 | 3 | 2.50 | 6 | 2.52 | 6 | 0.94 | 62 |
| 個人及社會服務 | 2.38 | 9 | 2.34 | 10 | 2.19 | 6 | 2.22 | 11 | 2.18 | 10 | 0.99 | 37 |
| 休閒與觀光旅遊 | 2.34 | 11 | 2.31 | 11 | 2.16 | 7 | 2.17 | 12 | 2.18 | 10 | 1.02 | 35 |
| 資訊科技 | 2.66 | 5 | 2.66 | 5 | 2.59 | 2 | 2.52 | 5 | 2.58 | 4 | 1.15 | 73 |
| 司法、法律與公共安全 | 2.25 | 12 | 2.25 | 12 | 1.94 | 8 | 2.23 | 10 | 2.18 | 10 | 0.92 | 43 |
| 行銷與銷售 | 1.84 | 15 | 1.84 | 15 | 1.68 | 14 | 1.71 | 15 | 1.73 | 15 | 1.02 | 47 |
| 製造 | 2.72 | 4 | 2.68 | 4 | 2.40 | 4 | 2.57 | 4 | 2.67 | 3 | 0.97 | 77 |
| 科學、技術、工程、數學 | 2.92 | 2 | 2.92 | 1 | 2.85 | 1 | 2.83 | 1 | 2.84 | 1 | 1.24 | 84 |
| 物流運輸 | 2.48 | 7 | 2.48 | 7 | 2.37 | 5 | 2.39 | 7 | 2.46 | 7 | 0.97 | 73 |

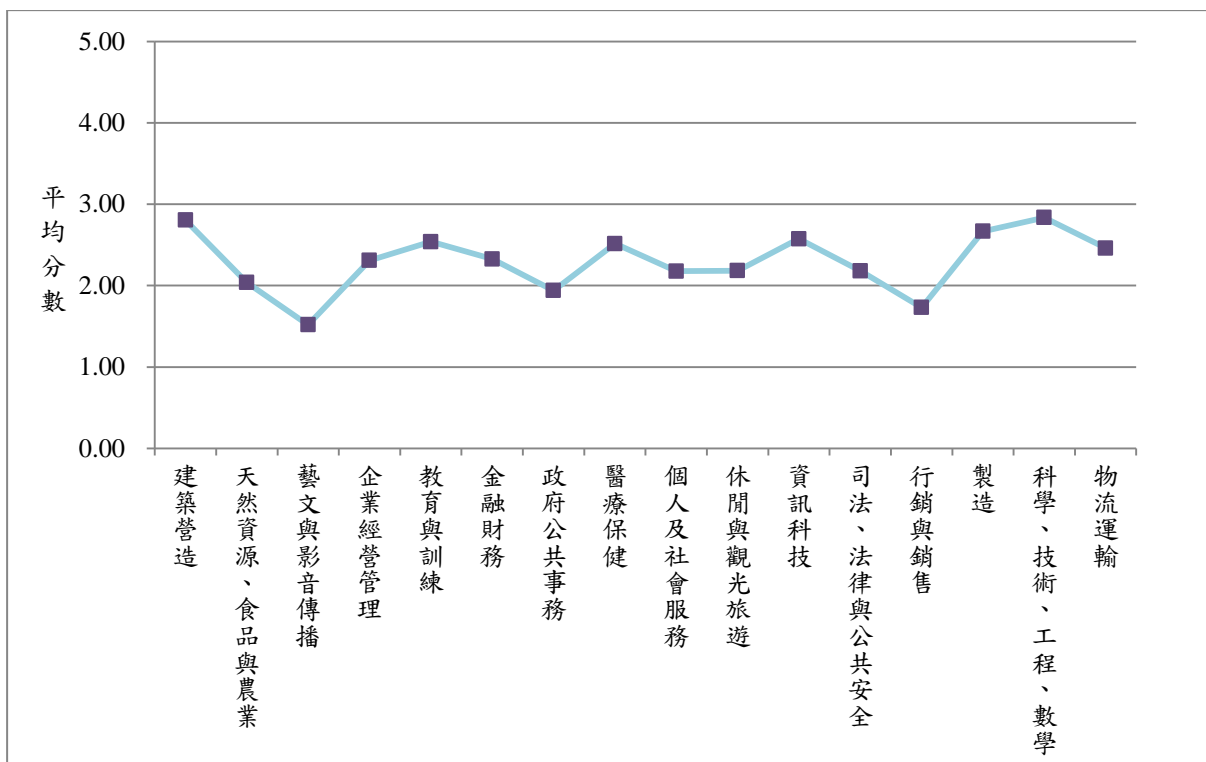


圖 17：理工學院 106 學年度大學部新生對 UCAN 職涯類型喜好程度折線圖

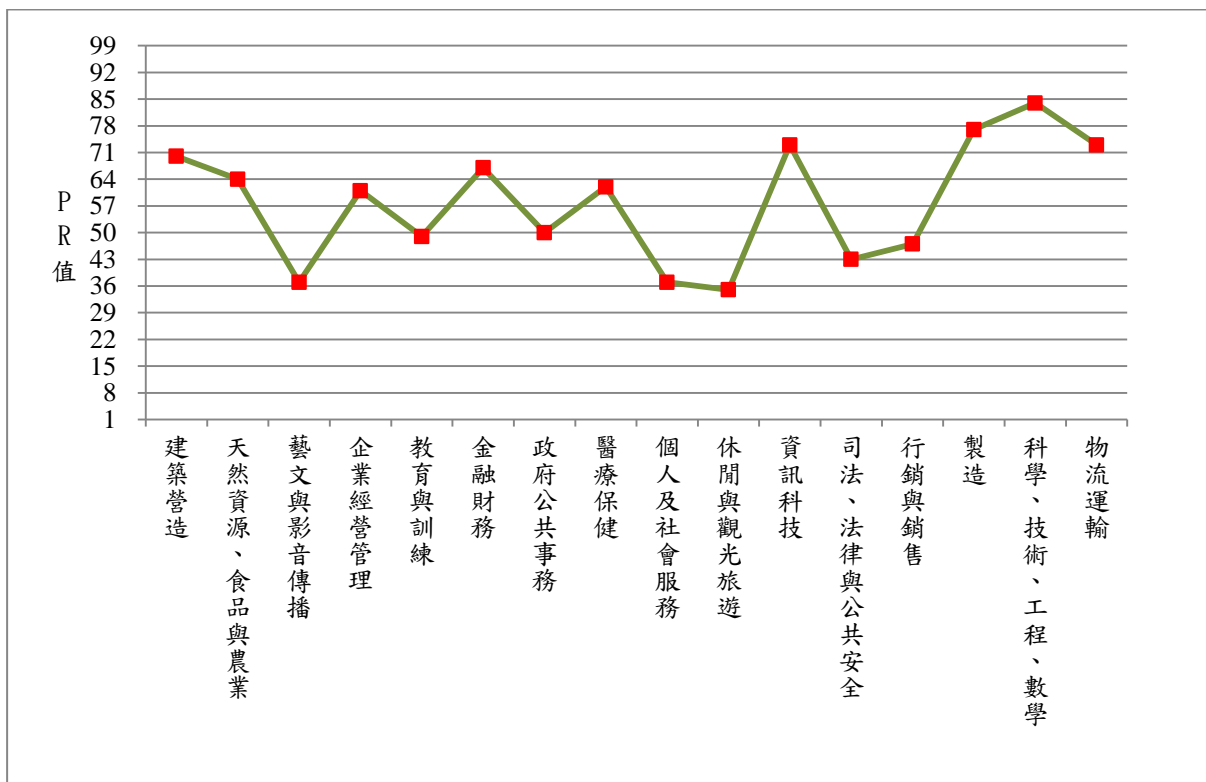


圖 18：理工學院 106 學年度大學部新生 UCAN 職涯類型平均數對應全國 PR 值折線圖

若再進一步以 Z 檢定進行差異顯著檢驗，理工學院 106 學年度大學部入學新生與其他各院新生喜好程度之差異顯著情形彙整如圖 19，由此可看出，理工學院與人文藝術學院學生對所有職涯類型之喜好程度皆呈顯著差異，而與師範學院、管理學院、農學院及生命科學院學生對達顯著差異的類型有 14 項。有關 106 學年度大學部入學新生 UCAN 職業興趣探索施測結果各院差異顯著檢驗一覽，詳如附錄六。

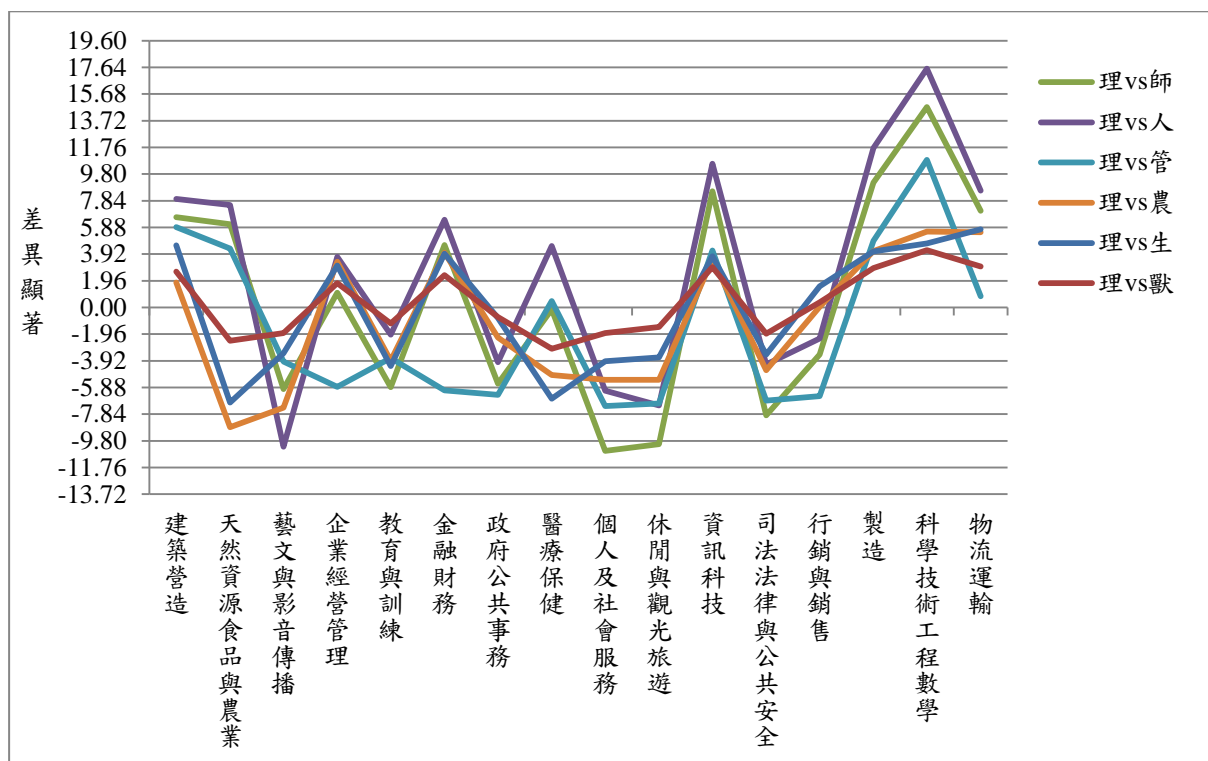


圖 19：理工院 106 學年度大學部新生 UCAN 職涯類型喜好程度與其他學院差異顯著情形

另外，依入學管道之差異，分別彙整理工學院學生 102~106 學年度累計之平均分數、喜好排序及差異顯著(如表 16)。聯合分發、申請入學及繁星推薦等 3 種入學管道學生，喜好程度前三順位，共同偏好的類型為「科學、技術、工程、數學」、「建築營造」。相較之下，對「藝文與影音傳播」、「行銷與銷售」皆較不感興趣。依 Z 檢定資料顯示，繁星推薦與申請入學學生，對「建築營造」、「天然資源、食品與農業」、「藝文與影音傳播」、「資訊科技」、「科學、技術、工程、數學」、「物流運輸」等類型的喜好程度達顯著差異。而申請入學與聯合分發學生對「建築營造」、「金融財務」、「資訊科技」、「製造」、「科學、技術、工程、數學」、「物流運輸」等類型喜好程度達顯著差異。繁星推薦與聯合分發學生達顯著差異的類型則高達 13 項。

表 16：理工院 102~106 學年度大學部新生 UCAN 職業興趣探索平均分數對照表(入學管道)

| 入學管道 職涯類型 | 大學繁星推薦 (235 人) | | | 申請入學 (448 人) | | | 聯合分發 (792 人) | | | 差異顯著 (Z-Test) | | |
|--------------|-------------------|------|----------|-----------------|------|----------|-----------------|------|----------|------------------|--------|--------|
| | 平均分數 | 標準差 | 喜好 排序 | 平均分數 | 標準差 | 喜好 排序 | 平均分數 | 標準差 | 喜好 排序 | 繁 vs 申 | 申 vs 聯 | 繁 vs 聯 |
| 建築營造 | 2.49 | 0.93 | 3 | 2.64 | 1.01 | 2 | 2.80 | 0.99 | 2 | -1.99* | -2.68* | -4.45* |
| 天然資源、食品與農業 | 1.81 | 0.89 | 14 | 2.04 | 0.98 | 13 | 2.11 | 0.96 | 13 | -3.11* | -1.28 | -4.52* |
| 藝文與影音傳播 | 1.30 | 0.81 | 16 | 1.53 | 0.86 | 16 | 1.58 | 0.97 | 16 | -3.35* | -0.98 | -4.38* |
| 企業經營管理 | 2.09 | 1.00 | 11 | 2.20 | 1.03 | 10 | 2.31 | 1.02 | 9 | -1.27 | -1.81 | -2.84* |
| 教育與訓練 | 2.37 | 0.97 | 5 | 2.51 | 1.04 | 6 | 2.60 | 1.07 | 5 | -1.74 | -1.33 | -3.01* |
| 金融財務 | 2.20 | 1.00 | 8 | 2.17 | 1.06 | 11 | 2.35 | 1.02 | 8 | 0.38 | -2.95* | -2.04* |
| 政府公共事務 | 1.85 | 0.92 | 13 | 1.98 | 0.95 | 14 | 2.02 | 0.98 | 14 | -1.82 | -0.73 | -2.56* |
| 醫療保健 | 2.51 | 0.91 | 2 | 2.54 | 0.97 | 3 | 2.59 | 0.98 | 6 | -0.33 | -0.98 | -1.19 |
| 個人及社會服務 | 2.16 | 1.00 | 9 | 2.26 | 0.99 | 8 | 2.29 | 1.06 | 10 | -1.13 | -0.56 | -1.66 |
| 休閒與觀光旅遊 | 2.14 | 0.99 | 10 | 2.23 | 1.01 | 9 | 2.26 | 1.10 | 11 | -1.13 | -0.51 | -1.61 |
| 資訊科技 | 2.30 | 1.13 | 6 | 2.53 | 1.09 | 4 | 2.74 | 1.13 | 3 | -2.58* | -3.16* | -5.23* |
| 司法、法律與公共安全 | 2.01 | 0.92 | 12 | 2.15 | 0.94 | 12 | 2.24 | 0.98 | 12 | -1.90 | -1.55 | -3.31* |
| 行銷與銷售 | 1.60 | 0.94 | 15 | 1.72 | 1.04 | 15 | 1.83 | 1.05 | 15 | -1.53 | -1.71 | -3.15* |
| 製造 | 2.45 | 0.96 | 4 | 2.52 | 1.01 | 5 | 2.72 | 1.02 | 4 | -0.91 | -3.46* | -3.84* |
| 科學、技術、工程、數學 | 2.56 | 1.22 | 1 | 2.79 | 1.19 | 1 | 3.02 | 1.18 | 1 | -2.39* | -3.20* | -5.09* |
| 物流運輸 | 2.21 | 0.97 | 7 | 2.37 | 0.98 | 7 | 2.56 | 1.03 | 7 | -2.11* | -3.18* | -4.85* |

備註：*|Z 值| ≥ 1.96，已達顯著。

六、生命科學院

生命科學院 102~106 學年度大學部入學新生職業興趣探索施測結果詳如表 17，106 學年度入學新生在職業興趣探索自評結果中，整體平均數約介於 1.61~3.01 間，對照全國樣本常模之百分等級約為 43~79。其中「醫療保健」、「教育與訓練」、「天然資源、食品與農業」、「個人及社會服務」、「休閒與觀光旅遊」等職涯類型，學生喜好程度較高。相較之下，「行銷與銷售」、「藝文與影音傳播」等職涯類型喜好程度則較低。有關生命科學院 106 學年度大學部新生對 16 項職涯類型之喜好趨勢及平均數對應全國 PR 值之折線圖如圖 20、圖 21。

再者，從 102 學年度迄今的數據可見，「醫療保健」、「休閒與觀光旅遊」、「個人及社會服務」是生命科學院學生歷年來較感興趣的職涯類型。而「藝文與影音傳播」、「行銷與銷售」則喜好程度較低。

表 17：生命科學院 102~106 學年度大學部學生 UCAN 職業興趣探索施測結果

| 職涯類型 | 102 學年度 (184 人) | | 103 學年度 (166 人) | | 104 學年度 (175 人) | | 105 學年度 (215 人) | | 106 學年度 (230 人) | | | |
|-------------|--------------------|----------|--------------------|----------|--------------------|----------|--------------------|----------|--------------------|----------|------|------|
| | 平均分數 | 喜好 排序 | 平均分數 | 喜好 排序 | 平均分數 | 喜好 排序 | 平均分數 | 喜好 排序 | 平均分數 | 喜好 排序 | 標準差 | PR 值 |
| 建築營造 | 2.53 | 8 | 2.53 | 6 | 1.51 | 12 | 2.48 | 3 | 2.48 | 6 | 0.82 | 58 |
| 天然資源、食品與農業 | 2.64 | 3 | 2.55 | 4 | 1.97 | 8 | 2.48 | 3 | 2.55 | 3 | 0.83 | 79 |
| 藝文與影音傳播 | 1.89 | 15 | 1.83 | 15 | 1.34 | 16 | 1.71 | 15 | 1.78 | 15 | 0.91 | 45 |
| 企業經營管理 | 2.14 | 11 | 2.06 | 12 | 1.47 | 14 | 1.93 | 11 | 2.07 | 11 | 0.89 | 53 |
| 教育與訓練 | 3.05 | 1 | 3.00 | 2 | 1.94 | 10 | 2.79 | 2 | 2.88 | 2 | 0.92 | 60 |
| 金融財務 | 2.00 | 13 | 2.05 | 13 | 1.36 | 15 | 1.92 | 12 | 2.02 | 12 | 0.89 | 59 |
| 政府公共事務 | 2.08 | 12 | 2.09 | 11 | 1.96 | 9 | 1.87 | 14 | 2.00 | 14 | 0.88 | 52 |
| 醫療保健 | 3.04 | 2 | 3.12 | 1 | 3.03 | 1 | 2.94 | 1 | 3.01 | 1 | 0.84 | 78 |
| 個人及社會服務 | 2.61 | 5 | 2.61 | 3 | 2.49 | 2 | 2.38 | 6 | 2.49 | 4 | 0.94 | 47 |
| 休閒與觀光旅遊 | 2.64 | 3 | 2.54 | 5 | 2.49 | 2 | 2.38 | 6 | 2.48 | 5 | 0.92 | 44 |
| 資訊科技 | 2.29 | 10 | 2.28 | 9 | 2.01 | 7 | 2.10 | 10 | 2.23 | 10 | 1.04 | 62 |
| 司法、法律與公共安全 | 2.56 | 6 | 2.49 | 7 | 2.24 | 5 | 2.36 | 8 | 2.44 | 7 | 0.85 | 52 |
| 行銷與銷售 | 1.66 | 16 | 1.67 | 16 | 1.50 | 13 | 1.55 | 16 | 1.61 | 16 | 0.93 | 43 |
| 製造 | 2.36 | 9 | 2.25 | 10 | 2.02 | 6 | 2.20 | 9 | 2.35 | 9 | 0.90 | 67 |
| 科學、技術、工程、數學 | 2.55 | 7 | 2.48 | 8 | 2.31 | 4 | 2.41 | 5 | 2.40 | 8 | 1.02 | 75 |
| 物流運輸 | 1.97 | 14 | 1.96 | 14 | 1.88 | 11 | 1.89 | 13 | 2.02 | 13 | 0.90 | 59 |

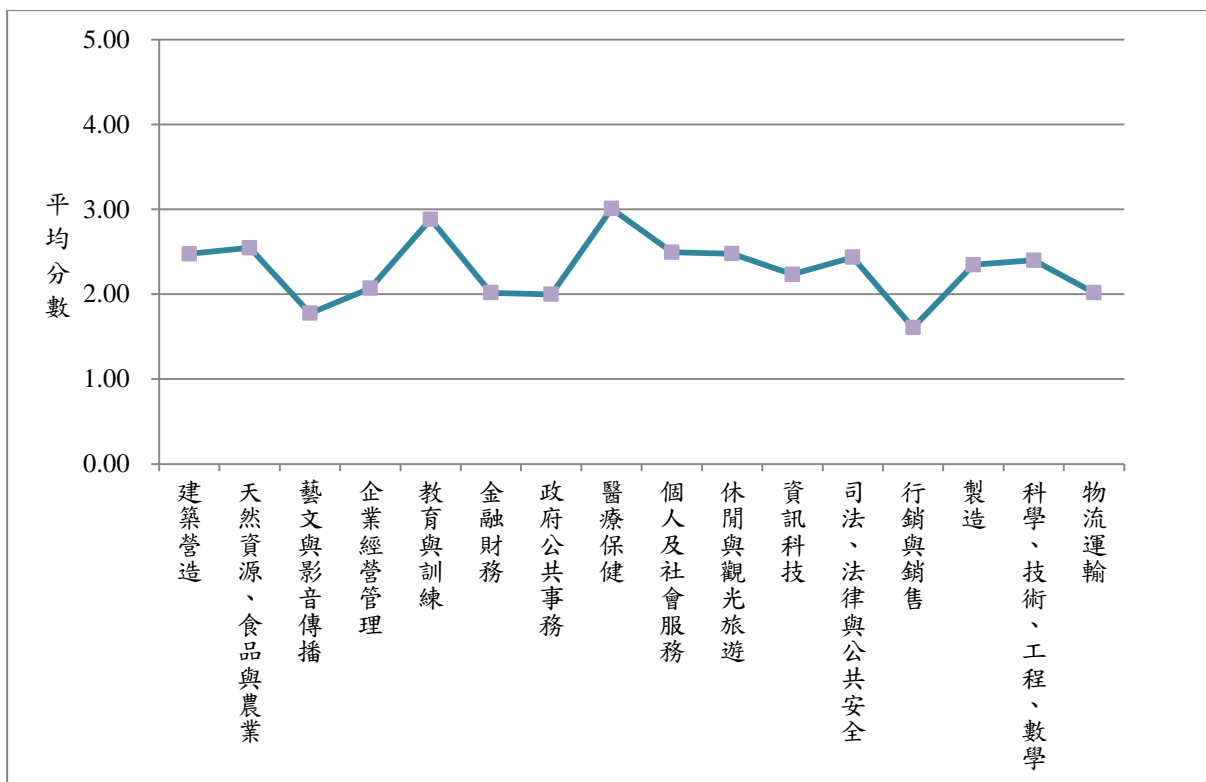


圖 20：生命科學院 106 學年度大學部新生對 UCAN 職涯類型喜好程度折線圖

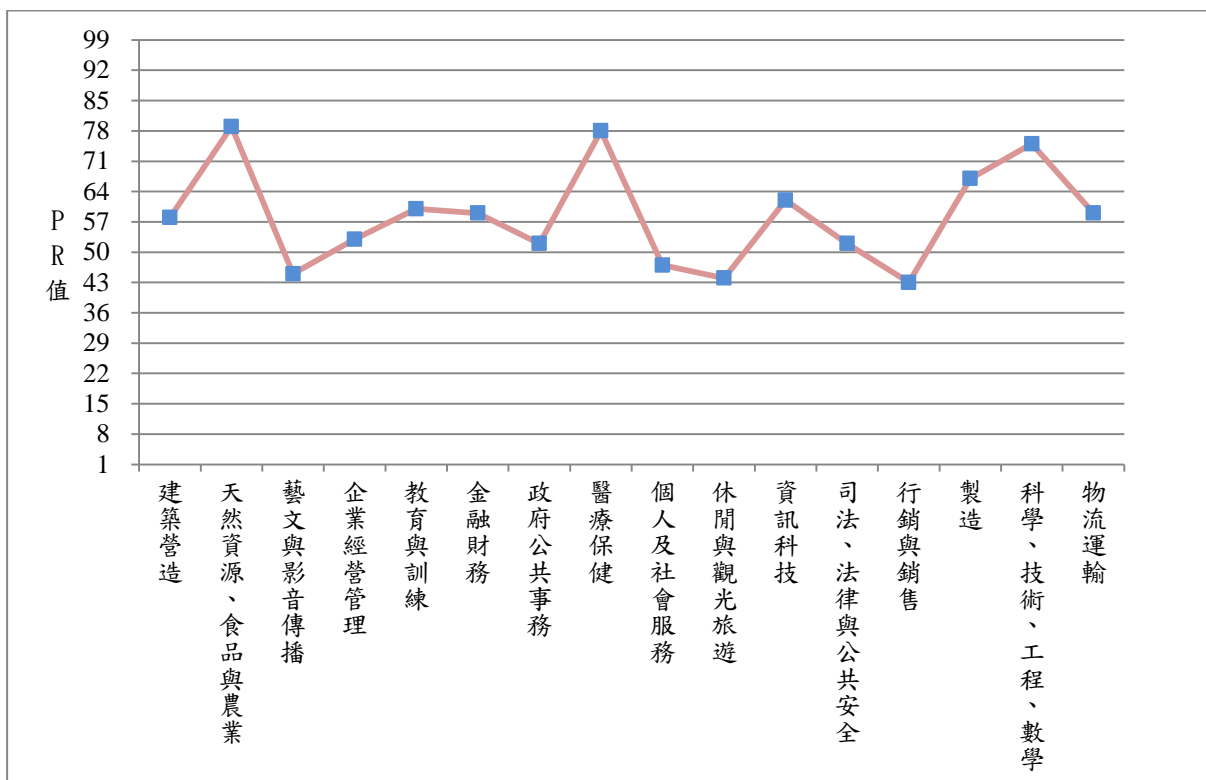


圖 21：生命科學院 106 學年度大學部新生 UCAN 職涯類型平均數對應全國 PR 值折線圖

若再進一步以 Z 檢定進行差異顯著檢驗，生命科學院 106 學年度大學部入學新生與其他各院新生喜好程度之差異顯著情形彙整如圖 22，由此可看出，生命科學院與人文藝術學院及理工學院學生喜好程度達顯著差異的職涯類型有 14 項。但與農學院及獸醫學院則相似度較高。有關 106 學年度大學部入學新生 UCAN 職業興趣探索施測結果各院差異顯著檢驗一覽，詳如附錄六。

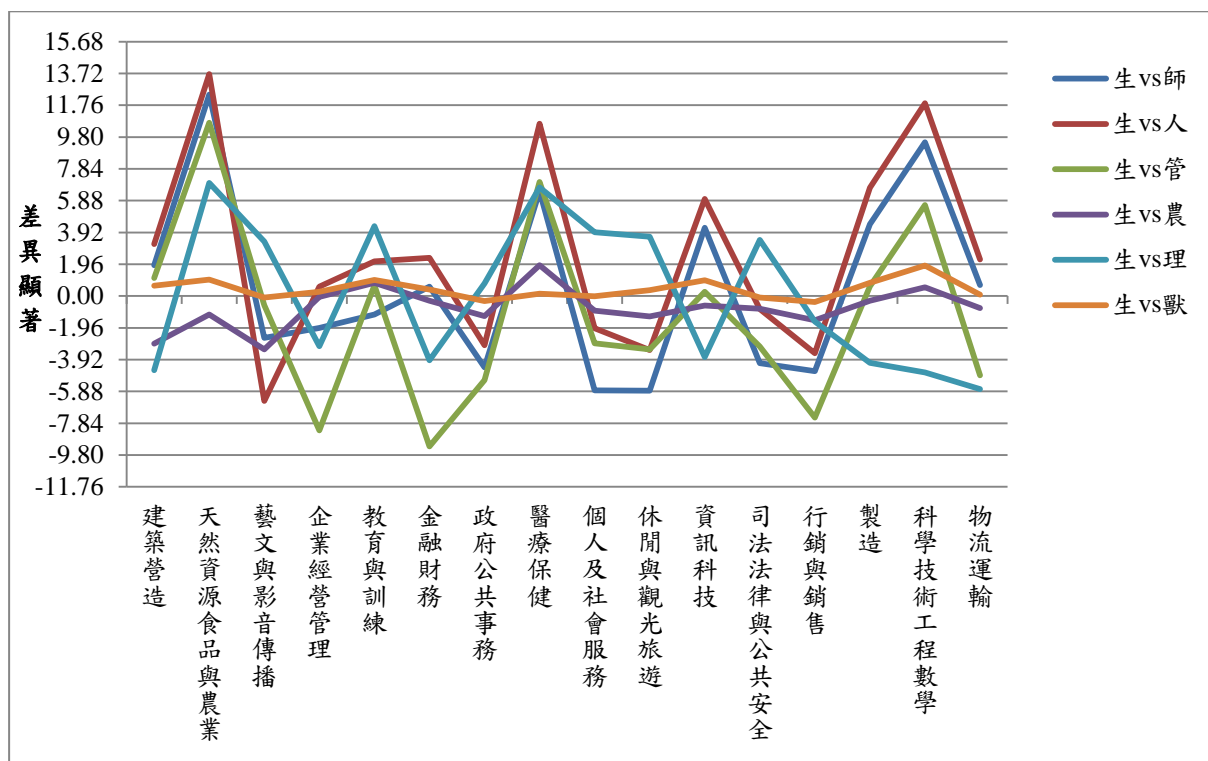


圖 22：生科院 106 學年度大學部新生 UCAN 職涯類型喜好程度與其他學院差異顯著情形

另外，依入學管道之差異，分別彙整生命科學院學生 102~106 學年度累計之平均分數、喜好排序及差異顯著(如表 18)。聯合分發、申請入學及繁星推薦等 3 種入學管道學生，較喜好的前三順位職涯類型中共同偏好為「醫療保健」、「教育與訓練」，相較之下，3 種入學管道學生對「藝文與影音傳播」、「行銷與銷售」皆較不感興趣。依 Z 檢定資料顯示，申請入學與聯合分發學生對「藝文與影音傳播」、「教育與訓練」、「醫療保健」、「個人及社會服務」、「司法、法律與公共安全」等類型喜好程度達顯著差異。繁星推薦與聯合分發學生則對「藝文與影音傳播」、「科學、技術、工程、數學」達顯著差異。

表 18：生科院 102~106 學年度大學部新生 UCAN 職業興趣探索平均分數對照表(入學管道)

| 入學管道 職業類型 | 大學繁星推薦 (142 人) | | | 申請入學 (328 人) | | | 聯合分發 (446 人) | | | 差異顯著 (Z-Test) | | |
|--------------|-------------------|------|----------|-----------------|------|----------|-----------------|------|----------|------------------|--------|--------|
| | 平均分數 | 標準差 | 喜好 排序 | 平均分數 | 標準差 | 喜好 排序 | 平均分數 | 標準差 | 喜好 排序 | 繁 vs 申 | 申 vs 聯 | 繁 vs 聯 |
| 建築營造 | 2.30 | 0.95 | 8 | 2.28 | 0.92 | 8 | 2.37 | 0.91 | 8 | 0.17 | -1.39 | -0.84 |
| 天然資源、食品與農業 | 2.34 | 0.90 | 6 | 2.50 | 0.88 | 3 | 2.46 | 0.89 | 7 | -1.84 | 0.69 | -1.40 |
| 藝文與影音傳播 | 1.61 | 0.83 | 16 | 1.63 | 0.90 | 15 | 1.82 | 1.02 | 15 | -0.24 | -2.67* | -2.42* |
| 企業經營管理 | 1.97 | 0.96 | 12 | 1.87 | 0.91 | 13 | 2.00 | 0.94 | 12 | 1.05 | -1.94 | -0.33 |
| 教育與訓練 | 2.75 | 0.98 | 2 | 2.63 | 0.97 | 2 | 2.85 | 0.96 | 2 | 1.14 | -3.12* | -1.13 |
| 金融財務 | 1.92 | 0.96 | 14 | 1.86 | 0.91 | 14 | 1.90 | 0.92 | 14 | 0.63 | -0.57 | 0.25 |
| 政府公共事務 | 2.05 | 0.96 | 11 | 1.95 | 0.89 | 12 | 2.03 | 0.95 | 11 | 1.06 | -1.21 | 0.21 |
| 醫療保健 | 3.10 | 0.88 | 1 | 2.96 | 0.88 | 1 | 3.09 | 0.90 | 1 | 1.62 | -2.02* | 0.15 |
| 個人及社會服務 | 2.49 | 0.98 | 4 | 2.41 | 0.98 | 6 | 2.62 | 0.98 | 3 | 0.79 | -2.87* | -1.35 |
| 休閒與觀光旅遊 | 2.58 | 1.00 | 3 | 2.44 | 1.02 | 5 | 2.54 | 0.98 | 4 | 1.40 | -1.41 | 0.40 |
| 資訊科技 | 2.11 | 1.11 | 10 | 2.21 | 1.06 | 10 | 2.23 | 1.08 | 10 | -0.86 | -0.27 | -1.09 |
| 司法、法律與公共安全 | 2.42 | 0.92 | 5 | 2.33 | 0.88 | 7 | 2.49 | 0.90 | 6 | 0.97 | -2.58* | -0.88 |
| 行銷與銷售 | 1.66 | 0.95 | 15 | 1.52 | 0.99 | 16 | 1.63 | 1.03 | 16 | 1.42 | -1.49 | 0.31 |
| 製造 | 2.29 | 0.91 | 9 | 2.24 | 0.92 | 9 | 2.27 | 0.95 | 9 | 0.51 | -0.36 | 0.25 |
| 科學、技術、工程、數學 | 2.30 | 1.10 | 7 | 2.46 | 1.06 | 4 | 2.51 | 1.06 | 5 | -1.46 | -0.66 | -2.01* |
| 物流運輸 | 1.96 | 0.88 | 13 | 1.95 | 0.88 | 11 | 1.97 | 0.93 | 13 | 0.05 | -0.35 | -0.22 |

備註：*|Z 值| ≥ 1.96，已達顯著。

六、獸醫學院

本校於 105 學年度設立獸醫學院，105~106 學年度大學部入學新生職業興趣探索施測結果詳如表 19。106 學年度入學新生在職業興趣探索自評結果中，整體平均數約介於 1.67~2.99 間，對照全國樣本常模之百分等級約為 42~77。其中「醫療保健」、「教育與訓練」、「個人及社會服務」、「司法、法律與公共安全」、「休閒與觀光旅遊」等職涯類型，學生喜好程度較高。相較之下，「行銷與銷售」、「藝文與影音傳播」、「金融財務」等職涯類型喜好程度則較低。有關獸醫學院 106 學年度大學部新生對 16 項職涯類型之喜好趨勢及平均數對應全國 PR 值之折線圖如圖 23、圖 24。

表 19：獸醫學院 105~106 學年度大學部學生 UCAN 職業興趣探索施測結果

| 職涯類型 | 105 學年度 (39 人) | | 106 學年度 (46 人) | | | |
|-------------|-------------------|----------|-------------------|----------|------|------|
| | 平均分數 | 喜好 排序 | 平均分數 | 喜好 排序 | 標準差 | PR 值 |
| 建築營造 | 2.57 | 7 | 2.37 | 7 | 1.08 | 54 |
| 天然資源、食品與農業 | 2.65 | 5 | 2.40 | 6 | 0.93 | 75 |
| 藝文與影音傳播 | 2.13 | 12 | 1.79 | 15 | 0.92 | 45 |
| 企業經營管理 | 1.99 | 14 | 2.03 | 12 | 1.01 | 52 |
| 教育與訓練 | 3.02 | 2 | 2.73 | 2 | 1.01 | 56 |
| 金融財務 | 1.91 | 15 | 1.95 | 14 | 1.01 | 56 |
| 政府公共事務 | 2.16 | 11 | 2.04 | 11 | 0.97 | 53 |
| 醫療保健 | 3.17 | 1 | 2.99 | 1 | 1.00 | 77 |
| 個人及社會服務 | 2.88 | 3 | 2.50 | 3 | 1.10 | 48 |
| 休閒與觀光旅遊 | 2.60 | 6 | 2.42 | 5 | 1.05 | 42 |
| 資訊科技 | 2.37 | 10 | 2.06 | 9 | 1.11 | 58 |
| 司法、法律與公共安全 | 2.70 | 4 | 2.45 | 4 | 0.89 | 53 |
| 行銷與銷售 | 1.73 | 16 | 1.67 | 16 | 1.06 | 45 |
| 製造 | 2.41 | 9 | 2.22 | 8 | 1.00 | 63 |
| 科學、技術、工程、數學 | 2.42 | 8 | 2.05 | 10 | 1.20 | 67 |
| 物流運輸 | 2.07 | 13 | 2.00 | 13 | 0.97 | 58 |

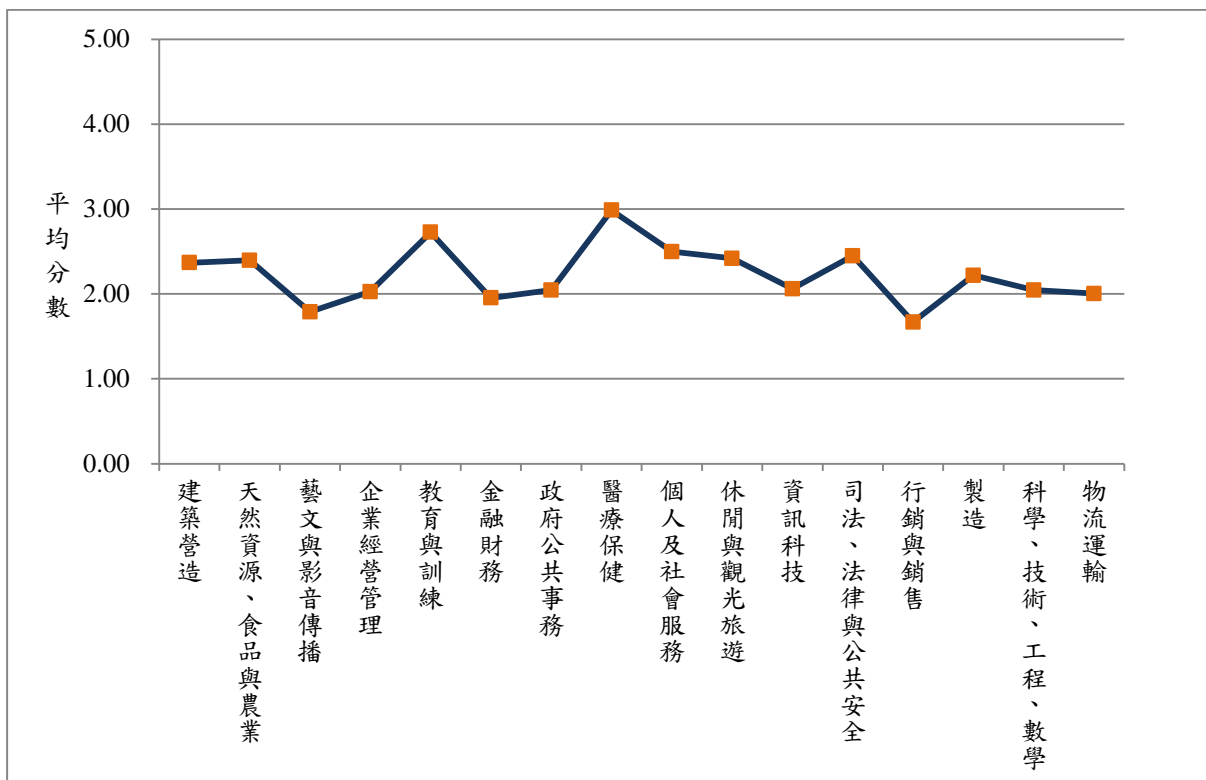


圖 23：獸醫學院 106 學年度大學部新生對 UCAN 職涯類型喜好程度折線圖

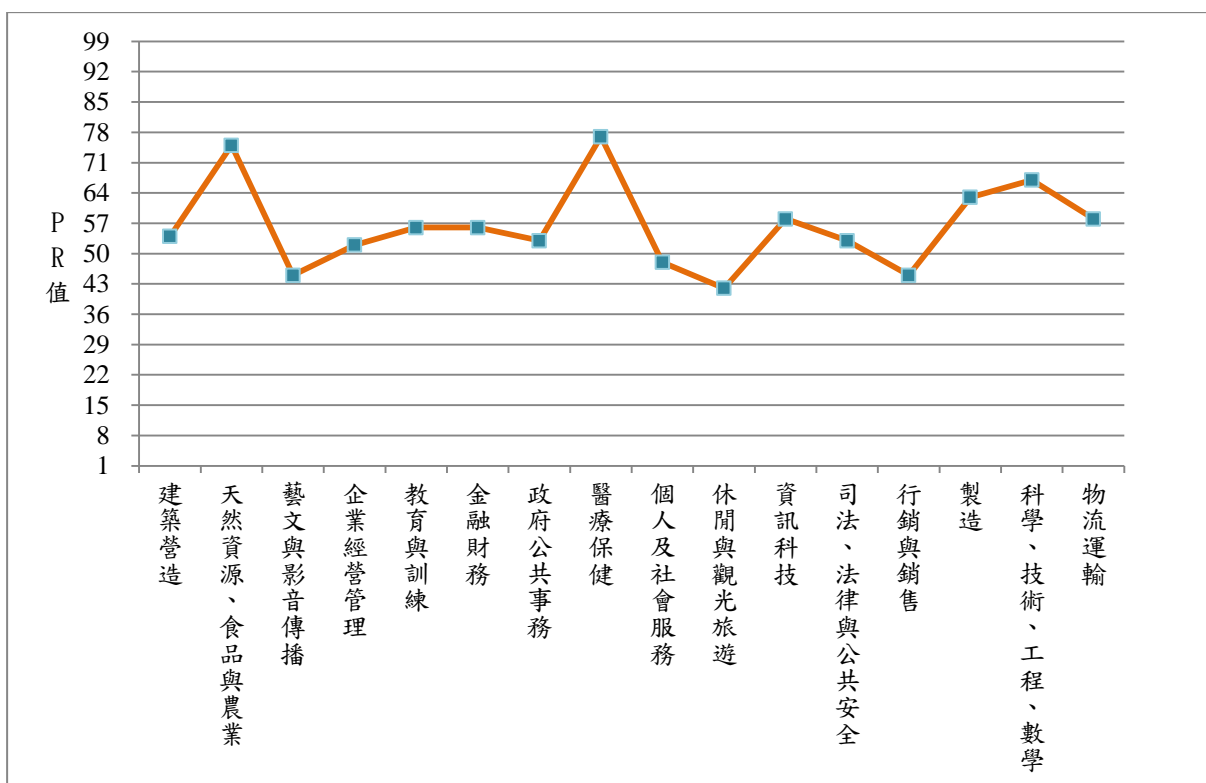


圖 24：獸醫學院 106 學年度大學部新生 UCAN 職涯類型平均數對應全國 PR 值折線圖

若再進一步以 Z 檢定進行差異顯著檢驗，獸醫學院 106 學年度大學部入學新生與各院新生喜好程度之差異顯著情形彙整如圖 25，由此可看出，獸醫學院與各院學生喜好程度差異的 Z 值，相對差距小。獸醫學院與農學院、生命科學院學生職業興趣喜好相似，與師範學院、管理學院及理工學院學生喜好程度達顯著差異的職涯類型有 8 項。有關 106 學年度大學部入學新生 UCAN 職業興趣探索施測結果各院差異顯著檢驗一覽，詳如附錄六。

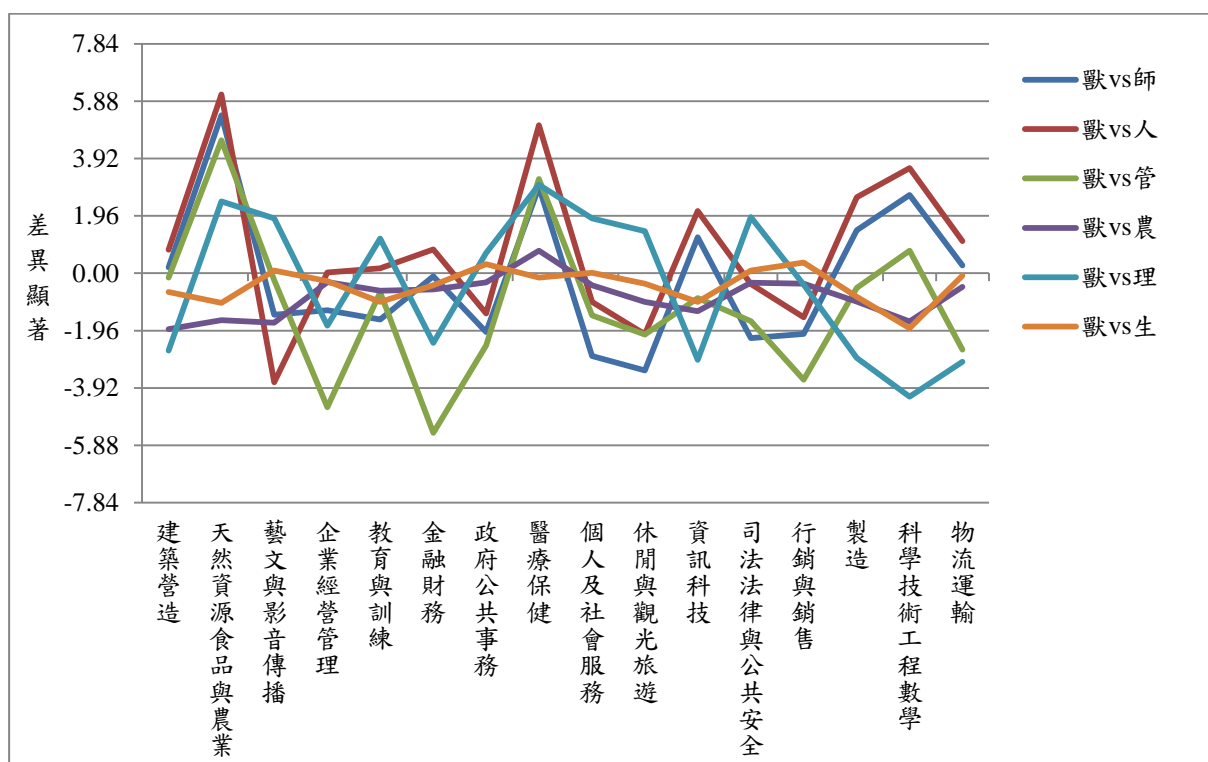


圖 25：生科院 106 學年度大學部新生 UCAN 職涯類型喜好程度與其他學院差異顯著情形

再者，依據入學管道之差異，分別彙整獸醫學院學生 102~106 學年度累計之平均分數及喜好排序(如表 20)，然因本校於 105 學年度設立獸醫學院，且獸醫學院下目前僅擁有獸醫學系，故 102~104 學年度，暫擷取獸醫學系的資料進行相關分析。如表 20 所示，聯合分發、申請入學及繁星推薦等 3 種入學管道學生，較喜好的前三順位職涯類型，共同偏好的類型為「醫療保健」、「教育與訓練」。相較之下，3 種入學管道學生對「行銷與銷售」皆較不感興趣。依 Z 檢定資料顯示，3 種入學管道學生在職業興趣喜好上無顯著差異。

表 20：獸醫學院(獸醫學系)102~106 學年度大學部新生 UCAN 職業興趣探索平均分數對照表(入學管道)

| 入學管道 職涯類型 | 大學繁星推薦 (36 人) | | | 申請入學 (70 人) | | | 聯合分發 (53 人) | | | 差異顯著 (Z-Test) | | |
|--------------|------------------|------|----------|----------------|------|----------|----------------|------|----------|------------------|--------|--------|
| | 平均分數 | 標準差 | 喜好 排序 | 平均分數 | 標準差 | 喜好 排序 | 平均分數 | 標準差 | 喜好 排序 | 繁 vs 申 | 申 vs 聯 | 繁 vs 聯 |
| 建築營造 | 2.28 | 0.82 | 7 | 2.26 | 0.98 | 7 | 2.53 | 1.05 | 5 | 0.11 | -1.47 | -1.28 |
| 天然資源、食品與農業 | 2.55 | 0.86 | 6 | 2.32 | 0.84 | 6 | 2.52 | 0.91 | 6 | 1.34 | -1.27 | 0.16 |
| 藝文與影音傳播 | 1.85 | 0.76 | 15 | 1.82 | 0.80 | 14 | 1.97 | 1.02 | 13 | 0.19 | -0.88 | -0.63 |
| 企業經營管理 | 1.94 | 0.78 | 13 | 1.90 | 0.99 | 13 | 1.94 | 0.95 | 14 | 0.22 | -0.23 | -0.01 |
| 教育與訓練 | 2.82 | 0.74 | 2 | 2.64 | 1.02 | 2 | 2.77 | 0.93 | 3 | 1.04 | -0.75 | 0.27 |
| 金融財務 | 1.93 | 0.82 | 14 | 1.82 | 0.94 | 15 | 1.93 | 0.94 | 15 | 0.65 | -0.68 | -0.01 |
| 政府公共事務 | 1.96 | 0.89 | 12 | 2.18 | 0.81 | 10 | 2.18 | 0.96 | 11 | -1.22 | -0.04 | -1.12 |
| 醫療保健 | 3.16 | 0.86 | 1 | 3.04 | 0.89 | 1 | 3.34 | 0.95 | 1 | 0.65 | -1.77 | -0.94 |
| 個人及社會服務 | 2.67 | 0.96 | 4 | 2.63 | 1.07 | 3 | 2.80 | 0.93 | 2 | 0.20 | -0.95 | -0.64 |
| 休閒與觀光旅遊 | 2.68 | 0.93 | 3 | 2.45 | 0.99 | 5 | 2.59 | 1.01 | 4 | 1.16 | -0.77 | 0.41 |
| 資訊科技 | 2.09 | 1.00 | 9 | 2.18 | 1.06 | 9 | 2.35 | 1.02 | 10 | -0.43 | -0.89 | -1.18 |
| 司法、法律與公共安全 | 2.57 | 0.73 | 5 | 2.50 | 0.85 | 4 | 2.52 | 0.96 | 7 | 0.43 | -0.09 | 0.29 |
| 行銷與銷售 | 1.58 | 0.87 | 16 | 1.67 | 0.98 | 16 | 1.74 | 1.08 | 16 | -0.49 | -0.40 | -0.81 |
| 製造 | 2.27 | 0.86 | 8 | 2.22 | 0.97 | 8 | 2.46 | 1.14 | 9 | 0.23 | -1.23 | -0.93 |
| 科學、技術、工程、數學 | 2.07 | 0.83 | 10 | 2.11 | 1.08 | 11 | 2.46 | 1.11 | 8 | -0.17 | -1.79 | -1.90 |
| 物流運輸 | 2.04 | 0.68 | 11 | 1.92 | 0.96 | 12 | 2.18 | 1.02 | 12 | 0.72 | -1.40 | -0.76 |

備：本校於 105 學年度設立獸醫學院，目前僅含獸醫學系，本表之資料來源為獸醫學系 102~106 學年度施測結果。

UCAN16個職涯類型與66個就業途徑(總表)

| | | | | | | | |
|--|--|--|--|---|---|---|---|
| 天然資源、食品與農業 <ul style="list-style-type: none"> • 食品生產與加工 • 植物研究發展與應用 • 動物研究發展與應用 • 自然資源保育 • 環境保護與衛生 • 農業經營 | 休閒與觀光旅遊 <ul style="list-style-type: none"> • 休閒遊憩管理 • 旅遊管理 • 旅館管理 • 餐飲管理 | 企業經營管理 <ul style="list-style-type: none"> • 一般管理 • 人力資源管理 • 企業資訊管理 • 行政支援 • 運籌管理 | 行銷與銷售 <ul style="list-style-type: none"> • 市場分析研究 • 行銷傳播 • 行銷管理 • 專業銷售 • 零售與通路管理 | 司法、法律與公共安全 <ul style="list-style-type: none"> • 司法 • 法律服務 • 公共安全 | 物流運輸 <ul style="list-style-type: none"> • 物流規劃及管理 • 運輸規劃及管理 • 運輸作業 • 運輸工程 | 金融財務 <ul style="list-style-type: none"> • 財務 • 會計 • 保險 • 銀行金融業務 • 證券及投資 | 建築營造 <ul style="list-style-type: none"> • 建築規劃設計 • 營造及維護 |
| 科學、技術、工程、數學 <ul style="list-style-type: none"> • 工程及技術 • 數學及科學 | 個人及社會服務 <ul style="list-style-type: none"> • 心理諮商服務 • 學前照護及教育 • 社會工作服務 • 個人照護服務 | 教育與訓練 <ul style="list-style-type: none"> • 教育行政 • 教學 | 資訊科技 <ul style="list-style-type: none"> • 軟體開發及程式設計 • 資訊支援與服務 • 網路規劃與建置管理 • 數位內容與傳播 | 製造 <ul style="list-style-type: none"> • 工業安全管理 • 生產管理 • 品質管理 • 設備安裝維護 • 資材及庫存管理 • 製程研發 | 醫療保健 <ul style="list-style-type: none"> • 公共衛生 • 生技研發 • 長期照護服務 • 健康產業及醫務管理 • 醫療服務 | 藝文與影音傳播 <ul style="list-style-type: none"> • 印刷出版 • 表演藝術 • 通訊傳播 • 視覺藝術 • 新聞傳播 • 影視傳播 | 政府公共事務 <ul style="list-style-type: none"> • 公共行政 • 外交與國際事務 • 國防 |

資料來源：大專校院就業職能平台。2015年8月7日。

附錄二：本校 106 學年度大學部入學新生 UCAN 職業興趣探索各系施測概況

| 學院/系所 | 學生人數 | 施測人數 | 施測比率 |
|---------------|------|------|------|
| 師範學院 | | | |
| 教育學系 | 43 | 42 | 98% |
| 輔導與諮商學系 | 54 | 55 | 102% |
| 體育與健康休閒學系 | 42 | 43 | 102% |
| 特殊教育學系 | 46 | 45 | 98% |
| 幼兒教育學系 | 57 | 54 | 95% |
| 數位學習設計與管理學系 | 41 | 40 | 98% |
| 合 計 | 283 | 279 | 99% |
| 人文藝術學院 | | | |
| 中國文學系 | 54 | 49 | 91% |
| 視覺藝術學系 | 46 | 43 | 93% |
| 應用歷史學系 | 50 | 48 | 96% |
| 外國語言學系 | 93 | 91 | 98% |
| 音樂學系 | 46 | 41 | 89% |
| 合 計 | 289 | 272 | 94% |
| 管理學院 | | | |
| 企業管理學系 | 48 | 44 | 92% |
| 應用經濟學系 | 45 | 42 | 93% |
| 生物事業管理學系 | 49 | 48 | 98% |
| 資訊管理學系 | 48 | 48 | 100% |
| 財務金融學系 | 46 | 45 | 98% |
| 行銷與觀光管理學系 | 51 | 44 | 86% |
| 合 計 | 287 | 271 | 94% |
| 農學院 | | | |
| 農藝學系 | 43 | 41 | 95% |
| 園藝學系 | 45 | 50 | 111% |
| 森林暨自然資源學系 | 40 | 41 | 103% |
| 木質材料與設計學系 | 42 | 44 | 105% |
| 動物科學系 | 54 | 46 | 85% |
| 生物農業科技學系 | 44 | 45 | 102% |
| 景觀學系 | 46 | 46 | 100% |
| 植物醫學系 | 37 | 37 | 100% |
| 合 計 | 351 | 350 | 100% |

| | | | |
|--------------|------|------|------|
| 理工學院 | | | |
| 電子物理學系 | 48 | 47 | 98% |
| 應用化學系 | 50 | 49 | 98% |
| 應用數學系 | 48 | 48 | 100% |
| 資訊工程學系 | 53 | 51 | 96% |
| 生物機電工程學系 | 49 | 49 | 100% |
| 土木與水資源工程學系 | 46 | 45 | 98% |
| 電機工程學系 | 49 | 46 | 94% |
| 機械與能源工程學系 | 43 | 44 | 102% |
| 合 計 | 386 | 379 | 98% |
| 生命科學院 | | | |
| 食品科學系 | 48 | 46 | 96% |
| 水生生物科學系 | 47 | 46 | 98% |
| 生物資源學系 | 46 | 45 | 98% |
| 生化科技學系 | 45 | 45 | 100% |
| 微生物免疫與生物藥學系 | 48 | 48 | 100% |
| 合 計 | 234 | 230 | 98% |
| 獸醫學院 | | | |
| 獸醫學系 | 51 | 46 | 90% |
| 合 計 | 51 | 46 | 90% |
| 全校總計 | | | |
| | 1881 | 1827 | 97% |

附錄三：本校 106 學年度大學部入學新生 UCAN 職業興趣探索施測各院系平均數及對應全國 PR 值一覽表

| 院系 | 施測人數 | 建築營造 | | | 天然資源、食品與農業 | | | 藝文與影音傳播 | | | 企業經營管理 | | | 教育與訓練 | | | 金融財務 | | | 政府公共事務 | | |
|---------------|------|------|------|------|------------|------|------|---------|------|------|--------|------|------|-------|------|------|------|------|------|--------|------|------|
| | | 平均數 | SD | PR 值 | 平均數 | SD | PR 值 | 平均數 | SD | PR 值 | 平均數 | SD | PR 值 | 平均數 | SD | PR 值 | 平均數 | SD | PR 值 | 平均數 | SD | PR 值 |
| 師範學院 | 279 | 2.33 | 0.87 | 52 | 1.60 | 0.88 | 49 | 2.00 | 1.09 | 52 | 2.23 | 0.93 | 59 | 2.97 | 0.89 | 63 | 1.97 | 0.97 | 57 | 2.35 | 0.95 | 63 |
| 教育學系 | 42 | 2.57 | 0.79 | 62 | 1.82 | 0.89 | 57 | 2.45 | 1.06 | 66 | 2.62 | 0.82 | 72 | 3.37 | 0.85 | 75 | 2.36 | 0.99 | 68 | 2.85 | 0.98 | 77 |
| 輔導與諮商學系 | 55 | 2.12 | 0.73 | 44 | 1.25 | 0.72 | 35 | 1.87 | 0.92 | 48 | 2.07 | 0.83 | 53 | 3.04 | 0.79 | 65 | 1.99 | 0.84 | 58 | 2.37 | 0.89 | 63 |
| 體育與健康休閒學系 | 43 | 1.99 | 0.75 | 39 | 1.82 | 0.74 | 57 | 1.45 | 0.90 | 35 | 1.86 | 0.88 | 46 | 2.73 | 0.79 | 56 | 1.77 | 0.88 | 50 | 2.08 | 0.88 | 55 |
| 特殊教育學系 | 45 | 2.37 | 0.99 | 54 | 1.62 | 0.91 | 50 | 2.05 | 1.26 | 54 | 2.23 | 0.84 | 59 | 3.07 | 0.81 | 66 | 1.79 | 0.85 | 51 | 2.40 | 0.88 | 64 |
| 幼兒教育學系 | 54 | 2.35 | 0.87 | 53 | 1.54 | 0.96 | 46 | 2.06 | 1.11 | 54 | 2.22 | 1.03 | 58 | 2.93 | 0.97 | 62 | 1.86 | 1.12 | 53 | 2.29 | 1.02 | 61 |
| 數位學習設計與管理學系 | 40 | 2.67 | 0.96 | 65 | 1.68 | 0.97 | 52 | 2.18 | 1.08 | 58 | 2.45 | 0.99 | 66 | 2.68 | 1.00 | 54 | 2.09 | 1.01 | 61 | 2.15 | 0.92 | 57 |
| 人文藝術學院 | 272 | 2.23 | 0.88 | 48 | 1.49 | 0.90 | 44 | 2.35 | 1.09 | 63 | 2.02 | 0.96 | 52 | 2.70 | 1.01 | 55 | 1.82 | 0.97 | 52 | 2.26 | 1.06 | 60 |
| 中國文學系 | 49 | 2.38 | 0.91 | 54 | 1.65 | 1.07 | 51 | 2.75 | 1.19 | 74 | 2.38 | 0.94 | 64 | 2.93 | 0.96 | 62 | 1.99 | 1.06 | 58 | 2.54 | 1.01 | 70 |
| 視覺藝術學系 | 43 | 2.58 | 0.64 | 62 | 1.41 | 0.81 | 41 | 2.53 | 0.78 | 68 | 1.66 | 0.78 | 40 | 2.38 | 0.90 | 42 | 1.49 | 0.84 | 41 | 1.82 | 0.95 | 47 |
| 應用歷史學系 | 48 | 2.22 | 0.96 | 48 | 1.64 | 0.93 | 50 | 1.93 | 1.03 | 50 | 1.88 | 0.87 | 47 | 2.70 | 1.10 | 55 | 1.87 | 0.98 | 54 | 2.17 | 1.10 | 57 |
| 外國語言學系 | 91 | 2.12 | 0.81 | 44 | 1.44 | 0.81 | 42 | 2.21 | 1.11 | 58 | 2.23 | 0.91 | 59 | 2.86 | 0.94 | 59 | 1.97 | 0.87 | 57 | 2.52 | 0.99 | 69 |
| 音樂學系 | 41 | 1.95 | 0.97 | 38 | 1.32 | 0.90 | 38 | 2.50 | 1.11 | 67 | 1.68 | 1.10 | 40 | 2.40 | 1.08 | 43 | 1.58 | 1.08 | 44 | 1.93 | 1.14 | 50 |
| 管理學院 | 271 | 2.39 | 0.83 | 54 | 1.72 | 0.89 | 54 | 1.82 | 0.99 | 46 | 2.76 | 0.98 | 75 | 2.83 | 0.96 | 59 | 2.84 | 1.11 | 81 | 2.43 | 0.98 | 66 |
| 企業管理學系 | 44 | 2.38 | 0.70 | 54 | 1.63 | 0.94 | 50 | 1.94 | 0.97 | 50 | 2.91 | 0.78 | 79 | 2.94 | 0.91 | 62 | 2.99 | 1.05 | 84 | 2.70 | 0.95 | 74 |
| 應用經濟學系 | 42 | 2.07 | 0.81 | 42 | 1.54 | 0.83 | 46 | 1.50 | 0.96 | 36 | 2.68 | 1.10 | 73 | 2.54 | 1.07 | 49 | 3.02 | 1.02 | 85 | 2.24 | 1.03 | 59 |
| 生物事業管理學系 | 48 | 2.42 | 0.81 | 56 | 2.08 | 0.96 | 66 | 1.91 | 1.03 | 49 | 2.54 | 1.13 | 70 | 2.99 | 0.94 | 64 | 2.65 | 1.24 | 77 | 2.42 | 1.01 | 65 |
| 資訊管理學系 | 48 | 2.59 | 0.83 | 62 | 1.69 | 0.88 | 52 | 1.75 | 0.99 | 44 | 2.79 | 0.90 | 76 | 2.59 | 0.91 | 51 | 2.64 | 0.97 | 77 | 2.19 | 0.87 | 58 |
| 財務金融學系 | 45 | 2.48 | 0.90 | 58 | 1.81 | 0.90 | 57 | 1.70 | 0.97 | 42 | 3.09 | 0.96 | 83 | 2.99 | 0.95 | 64 | 3.45 | 0.97 | 91 | 2.55 | 1.10 | 70 |
| 行銷與觀光管理學系 | 44 | 2.38 | 0.86 | 54 | 1.54 | 0.75 | 46 | 2.13 | 0.93 | 56 | 2.56 | 0.91 | 70 | 2.90 | 0.90 | 61 | 2.35 | 1.08 | 68 | 2.48 | 0.88 | 67 |
| 獸醫學院 | 46 | 2.37 | 1.08 | 54 | 2.40 | 0.93 | 75 | 1.79 | 0.92 | 45 | 2.03 | 1.01 | 52 | 2.73 | 1.01 | 56 | 1.95 | 1.01 | 56 | 2.04 | 0.97 | 53 |
| 獸醫學系 | 46 | 2.37 | 1.08 | 54 | 2.40 | 0.93 | 75 | 1.79 | 0.92 | 45 | 2.03 | 1.01 | 52 | 2.73 | 1.01 | 56 | 1.95 | 1.01 | 56 | 2.04 | 0.97 | 53 |

| 院系 | 施測人數 | 建築營造 | | | 天然資源、食品與農業 | | | 藝文與影音傳播 | | | 企業經營管理 | | | 教育與訓練 | | | 金融財務 | | | 政府公共事務 | | |
|--------------|------|------|------|------|------------|------|------|---------|------|------|--------|------|------|-------|------|------|------|------|------|--------|------|------|
| | | 平均數 | SD | PR 值 | 平均數 | SD | PR 值 | 平均數 | SD | PR 值 | 平均數 | SD | PR 值 | 平均數 | SD | PR 值 | 平均數 | SD | PR 值 | 平均數 | SD | PR 值 |
| 農學院 | 350 | 2.68 | 0.86 | 65 | 2.63 | 0.88 | 81 | 2.04 | 0.97 | 53 | 2.07 | 0.90 | 53 | 2.82 | 0.94 | 58 | 2.04 | 0.92 | 59 | 2.09 | 0.95 | 55 |
| 農藝學系 | 41 | 2.48 | 0.84 | 58 | 2.71 | 0.88 | 83 | 1.59 | 0.94 | 39 | 1.89 | 0.85 | 47 | 2.61 | 0.90 | 52 | 1.96 | 0.95 | 57 | 1.88 | 0.82 | 49 |
| 園藝學系 | 50 | 2.71 | 1.02 | 66 | 2.58 | 1.03 | 80 | 2.16 | 1.02 | 57 | 2.08 | 1.04 | 54 | 2.67 | 1.10 | 54 | 2.02 | 1.05 | 59 | 2.12 | 1.04 | 56 |
| 森林暨自然資源學系 | 41 | 2.71 | 0.84 | 66 | 3.04 | 0.69 | 89 | 2.10 | 0.87 | 55 | 2.30 | 0.90 | 61 | 3.17 | 0.80 | 70 | 2.23 | 0.80 | 64 | 2.44 | 1.02 | 66 |
| 木質材料與設計學系 | 44 | 3.06 | 0.85 | 77 | 2.20 | 0.99 | 69 | 2.27 | 1.03 | 60 | 2.07 | 0.99 | 53 | 2.64 | 0.99 | 53 | 2.09 | 0.98 | 61 | 2.04 | 0.91 | 53 |
| 動物科學系 | 46 | 2.50 | 0.82 | 59 | 2.63 | 0.75 | 81 | 1.82 | 0.97 | 46 | 1.91 | 0.72 | 48 | 2.95 | 0.92 | 62 | 1.94 | 0.73 | 56 | 1.99 | 0.90 | 52 |
| 生物農業科技學系 | 45 | 2.64 | 0.73 | 64 | 2.62 | 0.71 | 81 | 1.97 | 0.85 | 51 | 2.01 | 0.86 | 51 | 2.91 | 0.77 | 61 | 2.03 | 0.88 | 59 | 2.10 | 0.87 | 55 |
| 景觀學系 | 46 | 2.74 | 0.88 | 67 | 2.37 | 0.91 | 74 | 2.44 | 0.89 | 66 | 2.29 | 0.91 | 61 | 2.82 | 0.93 | 58 | 2.05 | 0.96 | 60 | 2.17 | 1.01 | 57 |
| 植物醫學系 | 37 | 2.60 | 0.77 | 63 | 2.98 | 0.67 | 88 | 1.86 | 0.97 | 47 | 2.05 | 0.91 | 53 | 2.79 | 0.95 | 57 | 2.02 | 0.97 | 59 | 2.00 | 0.97 | 52 |
| 理工學院 | 379 | 2.81 | 0.94 | 70 | 2.04 | 0.94 | 64 | 1.52 | 0.92 | 37 | 2.31 | 0.98 | 61 | 2.54 | 1.01 | 49 | 2.33 | 1.01 | 67 | 1.94 | 0.92 | 50 |
| 電子物理學系 | 47 | 2.88 | 0.84 | 72 | 1.97 | 0.90 | 62 | 1.45 | 0.91 | 35 | 2.14 | 0.92 | 56 | 2.51 | 0.97 | 48 | 2.22 | 0.89 | 64 | 1.71 | 0.95 | 43 |
| 應用化學系 | 49 | 2.43 | 0.92 | 56 | 2.16 | 0.88 | 68 | 1.52 | 0.93 | 37 | 2.00 | 0.92 | 51 | 2.56 | 1.05 | 50 | 2.21 | 0.97 | 64 | 2.02 | 0.88 | 53 |
| 應用數學系 | 48 | 2.66 | 1.00 | 65 | 1.82 | 0.91 | 57 | 1.31 | 0.91 | 30 | 2.58 | 0.97 | 71 | 2.53 | 0.97 | 49 | 2.66 | 1.08 | 77 | 1.90 | 0.96 | 49 |
| 資訊工程學系 | 51 | 2.72 | 1.03 | 67 | 1.90 | 0.89 | 60 | 1.76 | 1.00 | 44 | 2.37 | 0.98 | 63 | 2.21 | 1.15 | 36 | 2.17 | 1.08 | 63 | 1.89 | 0.97 | 49 |
| 生物機電工程學系 | 49 | 3.15 | 0.89 | 80 | 2.37 | 0.83 | 74 | 1.65 | 1.00 | 41 | 2.48 | 0.98 | 67 | 2.67 | 1.00 | 54 | 2.48 | 0.94 | 72 | 2.14 | 0.84 | 56 |
| 土木與水資源工程學系 | 45 | 2.81 | 0.98 | 70 | 2.04 | 1.01 | 64 | 1.48 | 0.92 | 36 | 2.22 | 1.00 | 58 | 2.68 | 1.05 | 54 | 2.46 | 1.11 | 71 | 1.94 | 0.94 | 50 |
| 電機工程學系 | 46 | 2.98 | 0.81 | 75 | 1.94 | 0.92 | 61 | 1.46 | 0.79 | 35 | 2.42 | 0.96 | 65 | 2.66 | 0.88 | 53 | 2.26 | 0.85 | 65 | 2.03 | 0.88 | 53 |
| 機械能源工程學系 | 44 | 2.84 | 0.91 | 71 | 2.10 | 1.10 | 66 | 1.51 | 0.88 | 36 | 2.26 | 1.03 | 60 | 2.51 | 0.96 | 48 | 2.15 | 1.06 | 62 | 1.87 | 0.92 | 48 |
| 生命科學院 | 230 | 2.48 | 0.82 | 58 | 2.55 | 0.83 | 79 | 1.78 | 0.91 | 45 | 2.07 | 0.89 | 53 | 2.88 | 0.92 | 60 | 2.02 | 0.89 | 59 | 2.00 | 0.88 | 52 |
| 食品科學系 | 46 | 2.49 | 0.71 | 58 | 2.26 | 0.70 | 71 | 1.80 | 0.83 | 45 | 2.14 | 0.71 | 56 | 2.85 | 0.76 | 59 | 2.14 | 0.78 | 62 | 2.05 | 0.67 | 54 |
| 水生生物科學系 | 46 | 2.29 | 0.85 | 50 | 2.51 | 1.01 | 78 | 1.70 | 0.95 | 42 | 1.93 | 0.99 | 49 | 2.65 | 1.05 | 53 | 2.04 | 0.87 | 59 | 1.81 | 0.96 | 46 |
| 生物資源學系 | 45 | 2.56 | 0.88 | 61 | 2.76 | 0.81 | 84 | 1.78 | 1.02 | 45 | 2.09 | 0.96 | 54 | 2.95 | 0.93 | 62 | 2.07 | 0.99 | 60 | 2.08 | 0.90 | 55 |
| 生化科技學系 | 45 | 2.45 | 0.72 | 57 | 2.68 | 0.76 | 82 | 1.74 | 0.75 | 43 | 2.12 | 0.88 | 55 | 3.11 | 0.89 | 68 | 1.99 | 0.89 | 58 | 2.06 | 0.89 | 54 |
| 微生物免疫與生物藥學系 | 48 | 2.58 | 0.89 | 62 | 2.54 | 0.79 | 79 | 1.85 | 0.98 | 47 | 2.08 | 0.90 | 54 | 2.86 | 0.93 | 59 | 1.85 | 0.90 | 53 | 1.99 | 0.96 | 52 |
| 全校 | 1827 | 2.51 | 0.90 | 59 | 2.03 | 0.99 | 64 | 1.90 | 1.02 | 49 | 2.24 | 0.97 | 59 | 2.77 | 0.97 | 57 | 2.17 | 1.03 | 63 | 2.16 | 0.97 | 57 |

| 院系 | 施測 人數 | 醫療保健 | | | 個人及社會服務 | | | 休閒與觀光旅遊 | | | 資訊科技 | | | 司法、法律與公共安全 | | | 行銷與銷售 | | | 製 造 | | |
|---------------|----------|------|------|------|---------|------|------|---------|------|------|------|------|------|------------|------|------|-------|------|------|------|------|------|
| | | 平均數 | SD | PR 值 | 平均數 | SD | PR 值 | 平均數 | SD | PR 值 | 平均數 | SD | PR 值 | 平均數 | SD | PR 值 | 平均數 | SD | PR 值 | 平均數 | SD | PR 值 |
| 師範學院 | 279 | 2.53 | 0.83 | 62 | 2.98 | 0.95 | 64 | 2.97 | 0.96 | 60 | 1.84 | 1.04 | 51 | 2.77 | 0.95 | 64 | 2.02 | 1.09 | 56 | 1.99 | 0.91 | 56 |
| 教育學系 | 42 | 2.76 | 0.79 | 70 | 3.20 | 0.96 | 71 | 3.29 | 0.91 | 69 | 2.10 | 1.06 | 59 | 3.16 | 0.89 | 76 | 2.59 | 1.18 | 72 | 2.24 | 0.83 | 63 |
| 輔導與諮商學系 | 55 | 2.33 | 0.71 | 54 | 3.20 | 0.82 | 71 | 3.01 | 0.83 | 61 | 1.60 | 0.86 | 44 | 2.94 | 0.70 | 70 | 1.80 | 0.91 | 49 | 1.80 | 0.77 | 49 |
| 體育與健康休閒學系 | 43 | 2.47 | 0.79 | 60 | 2.53 | 0.97 | 49 | 2.70 | 0.92 | 52 | 1.83 | 0.93 | 51 | 2.58 | 0.96 | 58 | 1.96 | 0.96 | 54 | 1.87 | 0.92 | 52 |
| 特殊教育學系 | 45 | 2.61 | 0.83 | 65 | 3.28 | 0.80 | 73 | 3.10 | 0.87 | 64 | 1.74 | 0.99 | 48 | 2.79 | 0.83 | 65 | 1.85 | 1.10 | 51 | 1.94 | 0.85 | 54 |
| 幼兒教育學系 | 54 | 2.54 | 0.89 | 62 | 3.01 | 0.94 | 65 | 3.05 | 1.07 | 62 | 1.62 | 1.12 | 44 | 2.66 | 1.11 | 61 | 2.04 | 1.10 | 56 | 1.92 | 1.01 | 53 |
| 數位學習設計與管理學系 | 40 | 2.50 | 0.95 | 61 | 2.57 | 1.02 | 51 | 2.59 | 1.04 | 48 | 2.36 | 1.08 | 66 | 2.42 | 1.01 | 52 | 1.94 | 1.17 | 53 | 2.26 | 1.02 | 64 |
| 人文藝術學院 | 272 | 2.19 | 0.87 | 49 | 2.67 | 1.02 | 54 | 2.76 | 1.02 | 53 | 1.69 | 0.98 | 47 | 2.50 | 1.00 | 55 | 1.92 | 1.09 | 53 | 1.81 | 0.88 | 50 |
| 中國文學系 | 49 | 2.39 | 0.94 | 56 | 3.02 | 0.96 | 65 | 2.93 | 0.98 | 59 | 1.98 | 1.13 | 56 | 2.84 | 0.91 | 67 | 2.06 | 0.99 | 57 | 1.91 | 0.95 | 53 |
| 視覺藝術學系 | 43 | 2.03 | 0.71 | 43 | 2.22 | 0.90 | 38 | 2.40 | 0.83 | 41 | 1.66 | 0.72 | 46 | 2.09 | 0.98 | 40 | 1.66 | 0.96 | 45 | 1.80 | 0.81 | 49 |
| 應用歷史學系 | 48 | 2.23 | 0.88 | 50 | 2.37 | 1.03 | 43 | 2.43 | 1.11 | 43 | 1.61 | 0.87 | 44 | 2.34 | 0.96 | 48 | 1.60 | 1.02 | 43 | 1.71 | 0.77 | 46 |
| 外國語言學系 | 91 | 2.29 | 0.84 | 52 | 2.94 | 0.97 | 63 | 3.10 | 0.93 | 64 | 1.66 | 0.98 | 46 | 2.74 | 0.91 | 63 | 2.18 | 1.16 | 60 | 1.96 | 0.82 | 55 |
| 音樂學系 | 41 | 1.87 | 0.93 | 37 | 2.46 | 1.03 | 46 | 2.59 | 1.07 | 48 | 1.54 | 1.13 | 42 | 2.19 | 1.12 | 43 | 1.85 | 1.14 | 51 | 1.51 | 1.02 | 40 |
| 管理學院 | 271 | 2.48 | 0.82 | 60 | 2.75 | 0.99 | 57 | 2.77 | 1.06 | 54 | 2.21 | 1.06 | 62 | 2.68 | 0.92 | 61 | 2.29 | 1.11 | 63 | 2.30 | 0.94 | 65 |
| 企業管理學系 | 44 | 2.63 | 0.78 | 66 | 3.01 | 0.96 | 65 | 3.22 | 0.91 | 67 | 2.15 | 0.93 | 60 | 2.97 | 0.88 | 71 | 2.50 | 1.14 | 69 | 2.41 | 0.95 | 69 |
| 應用經濟學系 | 42 | 2.11 | 1.01 | 46 | 2.51 | 1.10 | 48 | 2.39 | 1.10 | 41 | 2.03 | 0.95 | 57 | 2.41 | 0.99 | 51 | 2.15 | 1.06 | 59 | 2.12 | 0.91 | 60 |
| 生物事業管理學系 | 48 | 2.70 | 0.74 | 68 | 2.83 | 0.94 | 59 | 2.86 | 1.01 | 56 | 2.24 | 1.12 | 63 | 2.92 | 0.86 | 69 | 2.23 | 1.19 | 61 | 2.28 | 0.94 | 65 |
| 資訊管理學系 | 48 | 2.45 | 0.77 | 59 | 2.40 | 1.06 | 44 | 2.39 | 1.13 | 41 | 2.69 | 1.15 | 75 | 2.30 | 0.81 | 47 | 2.04 | 0.91 | 56 | 2.40 | 0.93 | 68 |
| 財務金融學系 | 45 | 2.64 | 0.78 | 66 | 2.80 | 0.93 | 58 | 2.65 | 1.15 | 50 | 2.42 | 1.04 | 68 | 2.83 | 0.97 | 66 | 2.19 | 1.24 | 60 | 2.50 | 1.00 | 72 |
| 行銷與觀光管理學系 | 44 | 2.33 | 0.72 | 54 | 2.93 | 0.80 | 63 | 3.13 | 0.73 | 65 | 1.67 | 0.90 | 46 | 2.66 | 0.85 | 61 | 2.64 | 1.03 | 74 | 2.05 | 0.84 | 58 |
| 獸醫學院 | 46 | 2.99 | 1.00 | 77 | 2.50 | 1.10 | 48 | 2.42 | 1.05 | 42 | 2.06 | 1.11 | 58 | 2.45 | 0.89 | 53 | 1.67 | 1.06 | 45 | 2.22 | 1.00 | 63 |
| 獸醫學系 | 46 | 2.99 | 1.00 | 77 | 2.50 | 1.10 | 48 | 2.42 | 1.05 | 42 | 2.06 | 1.11 | 58 | 2.45 | 0.89 | 53 | 1.67 | 1.06 | 45 | 2.22 | 1.00 | 63 |

<第 3 頁, 共 6 頁>

| 院系 | 施測 人數 | 醫療保健 | | | 個人及社會服務 | | | 休閒與觀光旅遊 | | | 資訊科技 | | | 司法、法律與公共安全 | | | 行銷與銷售 | | | 製 造 | | |
|--------------|----------|------|------|------|---------|------|------|---------|------|------|------|------|------|------------|------|------|-------|------|------|------|------|------|
| | | 平均數 | SD | PR 值 | 平均數 | SD | PR 值 | 平均數 | SD | PR 值 | 平均數 | SD | PR 值 | 平均數 | SD | PR 值 | 平均數 | SD | PR 值 | 平均數 | SD | PR 值 |
| 農學院 | 350 | 2.87 | 0.95 | 74 | 2.57 | 0.99 | 51 | 2.58 | 0.99 | 48 | 2.29 | 1.06 | 64 | 2.49 | 0.91 | 54 | 1.73 | 1.00 | 47 | 2.37 | 0.96 | 67 |
| 農藝學系 | 41 | 2.69 | 1.00 | 68 | 2.24 | 0.84 | 38 | 2.36 | 0.93 | 40 | 2.17 | 0.98 | 61 | 2.21 | 0.88 | 44 | 1.41 | 1.04 | 36 | 2.29 | 0.94 | 65 |
| 園藝學系 | 50 | 2.78 | 1.03 | 71 | 2.57 | 1.11 | 51 | 2.53 | 1.06 | 46 | 2.15 | 1.31 | 60 | 2.41 | 1.09 | 51 | 1.73 | 1.02 | 47 | 2.37 | 1.03 | 67 |
| 森林暨自然資源學系 | 41 | 3.08 | 0.81 | 79 | 2.95 | 0.83 | 63 | 3.04 | 0.93 | 62 | 2.65 | 1.11 | 75 | 2.76 | 0.90 | 64 | 1.94 | 1.07 | 53 | 2.45 | 0.89 | 70 |
| 木質材料與設計學系 | 44 | 2.58 | 0.96 | 64 | 2.40 | 1.17 | 44 | 2.44 | 1.18 | 43 | 2.52 | 1.12 | 71 | 2.42 | 0.95 | 52 | 1.85 | 1.06 | 51 | 2.67 | 1.04 | 77 |
| 動物科學系 | 46 | 3.02 | 0.76 | 78 | 2.59 | 1.03 | 51 | 2.58 | 0.96 | 48 | 2.01 | 0.82 | 56 | 2.66 | 0.79 | 61 | 1.65 | 0.85 | 44 | 2.08 | 1.00 | 59 |
| 生物農業科技學系 | 45 | 3.18 | 0.82 | 82 | 2.65 | 0.86 | 53 | 2.69 | 0.75 | 51 | 2.46 | 0.93 | 69 | 2.66 | 0.82 | 61 | 1.69 | 0.86 | 46 | 2.46 | 0.86 | 71 |
| 景觀學系 | 46 | 2.54 | 1.12 | 62 | 2.65 | 0.99 | 53 | 2.71 | 0.97 | 52 | 2.12 | 0.99 | 60 | 2.44 | 0.94 | 52 | 1.98 | 0.99 | 55 | 2.32 | 1.04 | 66 |
| 植物醫學系 | 37 | 3.10 | 0.85 | 80 | 2.47 | 0.91 | 47 | 2.26 | 0.98 | 37 | 2.26 | 1.07 | 63 | 2.38 | 0.80 | 50 | 1.52 | 1.03 | 40 | 2.31 | 0.78 | 65 |
| 理工學院 | 379 | 2.52 | 0.94 | 62 | 2.18 | 0.99 | 37 | 2.18 | 1.02 | 35 | 2.58 | 1.15 | 73 | 2.18 | 0.92 | 43 | 1.73 | 1.02 | 47 | 2.67 | 0.97 | 77 |
| 電子物理學系 | 47 | 2.30 | 0.95 | 53 | 2.02 | 0.99 | 32 | 2.13 | 1.00 | 33 | 2.54 | 1.15 | 72 | 2.05 | 0.78 | 39 | 1.57 | 1.00 | 42 | 2.61 | 0.97 | 76 |
| 應用化學系 | 49 | 2.85 | 0.92 | 73 | 2.31 | 0.88 | 40 | 2.26 | 1.05 | 37 | 2.26 | 1.17 | 63 | 2.34 | 0.90 | 48 | 1.62 | 1.03 | 43 | 2.59 | 0.91 | 75 |
| 應用數學系 | 48 | 2.32 | 0.87 | 54 | 2.09 | 1.00 | 34 | 2.03 | 0.99 | 30 | 2.44 | 1.18 | 69 | 2.06 | 0.99 | 39 | 1.85 | 1.13 | 51 | 2.54 | 1.09 | 74 |
| 資訊工程學系 | 51 | 2.37 | 0.92 | 56 | 1.99 | 1.08 | 31 | 1.95 | 1.17 | 28 | 2.78 | 1.06 | 77 | 2.08 | 1.03 | 40 | 1.84 | 1.06 | 50 | 2.46 | 1.01 | 71 |
| 生物機電工程學系 | 49 | 2.78 | 0.92 | 71 | 2.37 | 1.07 | 43 | 2.55 | 0.94 | 47 | 2.81 | 1.08 | 78 | 2.34 | 0.89 | 48 | 1.97 | 1.07 | 54 | 3.03 | 0.85 | 85 |
| 土木與水資源工程學系 | 45 | 2.52 | 1.08 | 62 | 2.31 | 0.98 | 40 | 2.38 | 0.94 | 41 | 2.44 | 1.19 | 69 | 2.29 | 0.97 | 47 | 1.73 | 1.05 | 47 | 2.67 | 0.93 | 77 |
| 電機工程學系 | 46 | 2.56 | 0.84 | 63 | 2.35 | 0.93 | 42 | 2.28 | 0.91 | 38 | 2.86 | 1.10 | 79 | 2.34 | 0.80 | 48 | 1.75 | 0.80 | 48 | 2.76 | 1.06 | 79 |
| 機械能源工程學系 | 44 | 2.42 | 0.90 | 58 | 1.99 | 0.93 | 31 | 1.89 | 0.97 | 27 | 2.45 | 1.20 | 69 | 1.94 | 0.91 | 35 | 1.49 | 0.92 | 39 | 2.68 | 0.87 | 77 |
| 生命科學院 | 230 | 3.01 | 0.84 | 78 | 2.49 | 0.94 | 47 | 2.48 | 0.92 | 44 | 2.23 | 1.04 | 62 | 2.44 | 0.85 | 52 | 1.61 | 0.93 | 43 | 2.35 | 0.90 | 67 |
| 食品科學系 | 46 | 3.04 | 0.80 | 78 | 2.56 | 0.77 | 50 | 2.53 | 0.75 | 46 | 2.16 | 0.95 | 61 | 2.39 | 0.74 | 50 | 1.59 | 0.78 | 42 | 2.39 | 0.72 | 68 |
| 水生生物科學系 | 46 | 2.82 | 0.86 | 72 | 2.34 | 1.01 | 41 | 2.31 | 1.02 | 38 | 2.16 | 1.16 | 61 | 2.36 | 0.94 | 49 | 1.76 | 1.12 | 48 | 2.23 | 0.98 | 63 |
| 生物資源學系 | 45 | 3.03 | 0.85 | 78 | 2.54 | 1.00 | 49 | 2.64 | 0.93 | 50 | 2.32 | 1.08 | 65 | 2.55 | 0.90 | 57 | 1.58 | 1.02 | 42 | 2.34 | 1.03 | 66 |
| 生化科技學系 | 45 | 3.12 | 0.81 | 81 | 2.60 | 0.96 | 52 | 2.62 | 1.00 | 49 | 2.18 | 1.00 | 61 | 2.46 | 0.85 | 53 | 1.66 | 0.83 | 45 | 2.45 | 0.84 | 70 |
| 微生物免疫與生物藥學系 | 48 | 3.04 | 0.89 | 78 | 2.44 | 0.96 | 45 | 2.30 | 0.86 | 38 | 2.34 | 1.04 | 65 | 2.42 | 0.84 | 52 | 1.44 | 0.88 | 37 | 2.33 | 0.94 | 66 |
| 全校 | 1827 | 2.61 | 0.92 | 65 | 2.58 | 1.02 | 51 | 2.60 | 1.03 | 49 | 2.17 | 1.10 | 61 | 2.49 | 0.94 | 54 | 1.87 | 1.06 | 51 | 2.27 | 0.97 | 64 |

<第4頁,共6頁>

| 院系 | 施測 人數 | 科學技術工程數學 | | | 物流運輸 | | |
|---------------|----------|----------|------|------|------|------|------|
| | | 平均數 | SD | PR 值 | 平均數 | SD | PR 值 |
| 師範學院 | 279 | 1.55 | 1.00 | 52 | 1.96 | 0.82 | 56 |
| 教育學系 | 42 | 1.65 | 1.00 | 55 | 2.26 | 0.86 | 67 |
| 輔導與諮商學系 | 55 | 1.38 | 0.73 | 46 | 1.88 | 0.68 | 53 |
| 體育與健康休閒學系 | 43 | 1.56 | 0.96 | 52 | 1.92 | 0.80 | 55 |
| 特殊教育學系 | 45 | 1.30 | 0.89 | 44 | 1.82 | 0.64 | 51 |
| 幼兒教育學系 | 54 | 1.37 | 0.99 | 46 | 1.90 | 0.93 | 54 |
| 數位學習設計與管理學系 | 40 | 2.17 | 1.24 | 69 | 2.07 | 0.94 | 60 |
| 人文藝術學院 | 272 | 1.39 | 0.86 | 47 | 1.84 | 0.87 | 52 |
| 中國文學系 | 49 | 1.63 | 1.05 | 55 | 1.87 | 0.92 | 53 |
| 視覺藝術學系 | 43 | 1.40 | 0.67 | 47 | 1.47 | 0.69 | 38 |
| 應用歷史學系 | 48 | 1.33 | 0.83 | 45 | 1.82 | 0.85 | 51 |
| 外國語言學系 | 91 | 1.30 | 0.79 | 44 | 2.10 | 0.78 | 61 |
| 音樂學系 | 41 | 1.33 | 0.99 | 45 | 1.63 | 1.00 | 44 |
| 管理學院 | 271 | 1.90 | 0.95 | 63 | 2.40 | 0.86 | 71 |
| 企業管理學系 | 44 | 1.69 | 0.83 | 57 | 2.55 | 0.87 | 76 |
| 應用經濟學系 | 42 | 1.71 | 1.05 | 57 | 2.37 | 0.88 | 70 |
| 生物事業管理學系 | 48 | 2.11 | 0.87 | 68 | 2.26 | 0.89 | 67 |
| 資訊管理學系 | 48 | 2.28 | 1.01 | 72 | 2.36 | 0.93 | 70 |
| 財務金融學系 | 45 | 2.12 | 0.87 | 68 | 2.58 | 0.84 | 77 |
| 行銷與觀光管理學系 | 44 | 1.43 | 0.78 | 48 | 2.30 | 0.69 | 68 |
| 獸醫學院 | 46 | 2.05 | 1.20 | 67 | 2.00 | 0.97 | 58 |
| 獸醫學系 | 46 | 2.05 | 1.20 | 67 | 2.00 | 0.97 | 58 |

<第 5 頁，共 6 頁>

| 院系 | 施測 人數 | 科學技術工程數學 | | | 物流運輸 | | |
|--------------|----------|----------|------|------|------|------|------|
| | | 平均數 | SD | PR 值 | 平均數 | SD | PR 值 |
| 農學院 | 350 | 2.35 | 1.10 | 74 | 2.07 | 0.91 | 60 |
| 農藝學系 | 41 | 2.38 | 0.94 | 74 | 1.89 | 0.88 | 54 |
| 園藝學系 | 50 | 2.13 | 1.29 | 68 | 2.07 | 1.07 | 60 |
| 森林暨自然資源學系 | 41 | 2.59 | 1.08 | 79 | 2.34 | 0.80 | 69 |
| 木質材料與設計學系 | 44 | 2.53 | 1.29 | 78 | 2.30 | 0.91 | 68 |
| 動物科學系 | 46 | 2.07 | 0.92 | 67 | 1.82 | 0.86 | 51 |
| 生物農業科技學系 | 45 | 2.73 | 0.92 | 82 | 2.17 | 0.93 | 64 |
| 景觀學系 | 46 | 2.11 | 1.13 | 68 | 2.09 | 0.83 | 61 |
| 植物醫學系 | 37 | 2.35 | 0.96 | 74 | 1.92 | 0.91 | 55 |
| 理工學院 | 379 | 2.84 | 1.24 | 84 | 2.46 | 0.97 | 73 |
| 電子物理學系 | 47 | 2.85 | 1.18 | 84 | 2.43 | 0.87 | 72 |
| 應用化學系 | 49 | 2.53 | 1.31 | 78 | 2.17 | 0.83 | 64 |
| 應用數學系 | 48 | 2.68 | 1.32 | 81 | 2.26 | 1.06 | 67 |
| 資訊工程學系 | 51 | 2.74 | 1.27 | 82 | 2.29 | 1.02 | 68 |
| 生物機電工程學系 | 49 | 3.24 | 1.15 | 88 | 2.84 | 0.93 | 83 |
| 土木與水資源工程學系 | 45 | 2.64 | 1.27 | 80 | 2.45 | 0.96 | 73 |
| 電機工程學系 | 46 | 3.17 | 1.14 | 87 | 2.74 | 0.94 | 81 |
| 機械能源工程學系 | 44 | 2.84 | 1.22 | 84 | 2.54 | 1.05 | 76 |
| 生命科學院 | 230 | 2.40 | 1.02 | 75 | 2.02 | 0.90 | 59 |
| 食品科學系 | 46 | 2.22 | 0.84 | 71 | 2.04 | 0.82 | 59 |
| 水生生物科學系 | 46 | 2.37 | 1.11 | 74 | 2.00 | 1.10 | 58 |
| 生物資源學系 | 45 | 2.54 | 1.09 | 78 | 2.06 | 0.97 | 60 |
| 生化科技學系 | 45 | 2.39 | 0.98 | 75 | 2.11 | 0.73 | 62 |
| 微生物免疫與生物藥學系 | 48 | 2.48 | 1.08 | 77 | 1.89 | 0.85 | 54 |
| 全校 | 1827 | 2.12 | 1.17 | 68 | 2.14 | 0.92 | 63 |

<第 6 頁，共 6 頁>

附錄四：本校 102~106 學年度大學部入學新生 UCAN 職業興趣探索施測各入學管道平均數及喜好排序一覽表

| 入學管道 職業類型 | 大學繁星推薦(1098 人) | | | | | | | | | | | | | | |
|--------------|----------------|---------|----------|---------------|---------|----------|---------------|---------|----------|---------------|---------|----------|---------------|---------|----------|
| | 102 學年(160 人) | | | 103 學年(205 人) | | | 104 學年(200 人) | | | 105 學年(256 人) | | | 106 學年(277 人) | | |
| | 平均 分數 | 標準 差 | 喜好 排序 | 平均 分數 | 標準 差 | 喜好 排序 | 平均 分數 | 標準 差 | 喜好 排序 | 平均 分數 | 標準 差 | 喜好 排序 | 平均 分數 | 標準 差 | 喜好 排序 |
| 建築營造 | 2.44 | 0.83 | 6 | 2.48 | 0.86 | 5 | 1.62 | 0.80 | 13 | 2.51 | 0.81 | 5 | 1.62 | 0.83 | 13 |
| 天然資源、食品與農業 | 2.00 | 1.01 | 13 | 1.96 | 0.96 | 13 | 1.61 | 0.93 | 15 | 1.88 | 0.97 | 14 | 1.61 | 0.90 | 15 |
| 藝文與影音傳播 | 1.73 | 0.97 | 16 | 1.79 | 1.00 | 16 | 1.38 | 0.86 | 16 | 1.82 | 1.02 | 15 | 1.38 | 0.94 | 16 |
| 企業經營管理 | 2.32 | 1.03 | 7 | 2.21 | 0.96 | 9 | 1.65 | 0.80 | 12 | 2.18 | 0.93 | 8 | 1.65 | 0.89 | 12 |
| 教育與訓練 | 2.92 | 0.95 | 1 | 2.86 | 0.93 | 1 | 1.92 | 0.74 | 10 | 2.77 | 0.92 | 1 | 1.92 | 0.88 | 10 |
| 金融財務 | 2.17 | 1.10 | 10 | 2.22 | 1.04 | 8 | 1.62 | 0.94 | 14 | 2.15 | 0.93 | 9 | 1.62 | 0.93 | 14 |
| 政府公共事務 | 2.23 | 0.99 | 8 | 2.20 | 0.97 | 10 | 2.09 | 0.98 | 5 | 2.06 | 0.91 | 12 | 2.09 | 0.94 | 5 |
| 醫療保健 | 2.69 | 0.85 | 4 | 2.68 | 0.92 | 4 | 2.61 | 0.95 | 1 | 2.66 | 0.84 | 2 | 2.61 | 0.86 | 1 |
| 個人及社會服務 | 2.74 | 1.06 | 3 | 2.72 | 1.03 | 3 | 2.56 | 1.06 | 3 | 2.64 | 1.01 | 3 | 2.56 | 0.96 | 3 |
| 休閒與觀光旅遊 | 2.75 | 0.97 | 2 | 2.75 | 1.13 | 2 | 2.60 | 1.08 | 2 | 2.63 | 1.03 | 4 | 2.60 | 0.96 | 2 |
| 資訊科技 | 2.00 | 1.12 | 12 | 2.01 | 1.01 | 12 | 1.97 | 1.08 | 8 | 2.12 | 1.10 | 10 | 1.97 | 0.99 | 8 |
| 司法、法律與公共安全 | 2.50 | 0.92 | 5 | 2.44 | 0.96 | 6 | 2.23 | 0.94 | 4 | 2.43 | 0.96 | 6 | 2.23 | 0.88 | 4 |
| 行銷與銷售 | 1.83 | 1.03 | 15 | 1.90 | 1.03 | 15 | 1.75 | 1.03 | 11 | 1.76 | 1.03 | 16 | 1.75 | 0.97 | 11 |
| 製造 | 2.18 | 0.99 | 9 | 2.24 | 0.94 | 7 | 2.04 | 0.94 | 6 | 2.24 | 0.84 | 7 | 2.04 | 0.87 | 6 |
| 科學、技術、工程、數學 | 1.89 | 1.12 | 14 | 1.95 | 1.15 | 14 | 1.93 | 1.13 | 9 | 2.06 | 1.12 | 13 | 1.93 | 1.05 | 9 |
| 物流運輸 | 2.03 | 0.90 | 11 | 2.09 | 0.90 | 11 | 2.00 | 0.91 | 7 | 2.09 | 0.79 | 11 | 2.00 | 0.83 | 7 |

| 入學管道 職涯類型 | 申請入學(2447 人) | | | | | | | | | | | | | | |
|--------------|---------------|---------|----------|---------------|---------|----------|---------------|---------|----------|---------------|---------|----------|---------------|---------|----------|
| | 102 學年(514 人) | | | 103 學年(445 人) | | | 104 學年(439 人) | | | 105 學年(533 人) | | | 106 學年(516 人) | | |
| | 平均 分數 | 標準 差 | 喜好 排序 | 平均 分數 | 標準 差 | 喜好 排序 | 平均 分數 | 標準 差 | 喜好 排序 | 平均 分數 | 標準 差 | 喜好 排序 | 平均 分數 | 標準 差 | 喜好 排序 |
| 建築營造 | 2.49 | 0.84 | 6 | 2.53 | 0.90 | 5 | 1.70 | 0.86 | 13 | 2.46 | 0.95 | 5 | 2.52 | 0.90 | 5 |
| 天然資源、食品與農業 | 2.13 | 1.00 | 10 | 2.16 | 0.99 | 10 | 1.71 | 0.95 | 12 | 2.00 | 0.99 | 14 | 2.05 | 1.01 | 14 |
| 藝文與影音傳播 | 2.07 | 1.01 | 12 | 2.15 | 1.08 | 12 | 1.52 | 0.85 | 16 | 1.94 | 1.07 | 15 | 1.93 | 1.01 | 15 |
| 企業經營管理 | 2.25 | 0.93 | 8 | 2.25 | 1.01 | 8 | 1.58 | 0.81 | 14 | 2.11 | 1.02 | 8 | 2.22 | 0.96 | 8 |
| 教育與訓練 | 2.93 | 0.97 | 1 | 2.94 | 0.99 | 1 | 1.93 | 0.73 | 10 | 2.72 | 1.04 | 1 | 2.76 | 0.98 | 1 |
| 金融財務 | 2.06 | 1.00 | 13 | 2.06 | 1.02 | 15 | 1.56 | 0.88 | 15 | 2.05 | 1.09 | 12 | 2.13 | 1.04 | 11 |
| 政府公共事務 | 2.27 | 0.92 | 7 | 2.27 | 1.02 | 7 | 2.14 | 0.98 | 5 | 2.08 | 0.97 | 9 | 2.17 | 0.96 | 10 |
| 醫療保健 | 2.66 | 0.89 | 4 | 2.67 | 0.98 | 4 | 2.62 | 0.95 | 2 | 2.54 | 0.98 | 3 | 2.60 | 0.87 | 2 |
| 個人及社會服務 | 2.75 | 1.06 | 3 | 2.73 | 1.08 | 3 | 2.59 | 1.08 | 3 | 2.52 | 1.09 | 4 | 2.56 | 0.99 | 4 |
| 休閒與觀光旅遊 | 2.81 | 1.09 | 2 | 2.78 | 1.12 | 2 | 2.65 | 1.09 | 1 | 2.56 | 1.11 | 2 | 2.57 | 1.01 | 3 |
| 資訊科技 | 2.09 | 1.04 | 11 | 2.15 | 1.07 | 11 | 2.08 | 1.05 | 6 | 2.06 | 1.11 | 10 | 2.20 | 1.10 | 9 |
| 司法、法律與公共安全 | 2.55 | 0.92 | 5 | 2.53 | 1.03 | 6 | 2.22 | 0.90 | 4 | 2.43 | 1.00 | 6 | 2.47 | 0.96 | 6 |
| 行銷與銷售 | 1.91 | 1.06 | 16 | 1.97 | 1.13 | 16 | 1.80 | 1.02 | 11 | 1.83 | 1.13 | 16 | 1.83 | 1.07 | 16 |
| 製造 | 2.17 | 0.95 | 9 | 2.21 | 0.96 | 9 | 2.06 | 0.99 | 7 | 2.21 | 0.98 | 7 | 2.23 | 0.95 | 7 |
| 科學、技術、工程、數學 | 2.01 | 1.11 | 14 | 2.08 | 1.18 | 14 | 2.04 | 1.19 | 8 | 2.05 | 1.18 | 13 | 2.09 | 1.16 | 13 |
| 物流運輸 | 2.00 | 0.87 | 15 | 2.09 | 0.93 | 13 | 2.03 | 0.95 | 9 | 2.05 | 0.93 | 11 | 2.10 | 0.91 | 12 |

<第 2 頁, 共 3 頁>

| 入學管道 職涯類型 | 聯合分發(3766人) | | | | | | | | | | | | | | |
|--------------|---------------|------|----------|---------------|------|----------|---------------|------|----------|---------------|------|----------|---------------|------|----------|
| | 102 學年(692 人) | | | 103 學年(614 人) | | | 104 學年(640 人) | | | 105 學年(886 人) | | | 106 學年(934 人) | | |
| | 平均 分數 | 標準差 | 喜好 排序 | 平均 分數 | 標準差 | 喜好 排序 | 平均 分數 | 標準差 | 喜好 排序 | 平均 分數 | 標準差 | 喜好 排序 | 平均 分數 | 標準差 | 喜好 排序 |
| 建築營造 | 2.57 | 0.92 | 5 | 2.55 | 0.86 | 6 | 1.75 | 0.88 | 12 | 2.54 | 0.93 | 6 | 2.56 | 0.91 | 6 |
| 天然資源、食品與農業 | 2.05 | 1.01 | 14 | 2.10 | 0.97 | 14 | 1.65 | 0.99 | 14 | 1.99 | 0.99 | 14 | 2.05 | 1.01 | 14 |
| 藝文與影音傳播 | 2.01 | 1.05 | 15 | 1.99 | 1.08 | 15 | 1.55 | 0.88 | 16 | 1.96 | 1.08 | 15 | 1.96 | 1.05 | 16 |
| 企業經營管理 | 2.29 | 1.03 | 7 | 2.33 | 0.98 | 7 | 1.66 | 0.82 | 13 | 2.22 | 1.03 | 8 | 2.32 | 0.99 | 8 |
| 教育與訓練 | 2.90 | 0.97 | 1 | 2.98 | 0.98 | 1 | 2.02 | 0.80 | 10 | 2.84 | 1.02 | 1 | 2.84 | 0.96 | 1 |
| 金融財務 | 2.15 | 1.06 | 12 | 2.23 | 1.11 | 11 | 1.65 | 0.96 | 15 | 2.17 | 1.09 | 12 | 2.27 | 1.04 | 9 |
| 政府公共事務 | 2.20 | 1.01 | 10 | 2.28 | 1.00 | 9 | 2.20 | 1.03 | 5 | 2.19 | 1.02 | 11 | 2.22 | 0.98 | 13 |
| 醫療保健 | 2.64 | 0.94 | 4 | 2.67 | 0.93 | 4 | 2.62 | 1.00 | 3 | 2.59 | 0.96 | 4 | 2.64 | 0.96 | 3 |
| 個人及社會服務 | 2.69 | 1.05 | 3 | 2.70 | 1.04 | 3 | 2.69 | 1.07 | 1 | 2.65 | 1.09 | 2 | 2.63 | 1.03 | 4 |
| 休閒與觀光旅遊 | 2.72 | 1.09 | 2 | 2.75 | 1.12 | 2 | 2.67 | 1.10 | 2 | 2.64 | 1.11 | 3 | 2.64 | 1.05 | 2 |
| 資訊科技 | 2.22 | 1.17 | 9 | 2.23 | 1.11 | 10 | 2.08 | 1.12 | 9 | 2.20 | 1.10 | 9 | 2.24 | 1.12 | 11 |
| 司法、法律與公共安全 | 2.49 | 1.01 | 6 | 2.57 | 0.98 | 5 | 2.37 | 0.95 | 4 | 2.55 | 1.02 | 5 | 2.56 | 0.93 | 5 |
| 行銷與銷售 | 1.92 | 1.12 | 16 | 1.97 | 1.13 | 16 | 1.84 | 1.07 | 11 | 1.92 | 1.13 | 16 | 1.96 | 1.07 | 15 |
| 製造 | 2.29 | 1.04 | 8 | 2.28 | 0.96 | 8 | 2.11 | 1.00 | 6 | 2.29 | 1.00 | 7 | 2.36 | 0.99 | 7 |
| 科學、技術、工程、數學 | 2.16 | 1.25 | 11 | 2.14 | 1.19 | 13 | 2.10 | 1.20 | 8 | 2.20 | 1.17 | 10 | 2.23 | 1.21 | 12 |
| 物流運輸 | 2.11 | 1.01 | 13 | 2.16 | 0.98 | 12 | 2.10 | 0.94 | 7 | 2.16 | 0.98 | 13 | 2.25 | 0.94 | 10 |

<第 2 頁, 共 3 頁>

附錄五：本校 102~106 學年度大學部入學新生 UCAN 職業興趣探索施測各入學管道差異顯著檢驗一覽

| Z-Test 職涯類型 | 繁星推薦 VS 申請入學 | | | | | 申請入學 VS 聯合分發 | | | | | 繁星推薦 VS 聯合分發 | | | | |
|----------------|--------------|-------|-------|--------|--------|--------------|--------|--------|--------|--------|--------------|--------|--------|--------|--------|
| | 106 | 105 | 104 | 103 | 102 | 106 | 105 | 104 | 103 | 102 | 106 | 105 | 104 | 103 | 102 |
| 建築營造 | -13.98* | 0.78 | -1.15 | -0.61 | -0.59 | -0.82 | -1.51 | -0.85 | -0.47 | -1.66 | -16.06* | -0.45 | -1.90* | -1.02 | -1.74 |
| 天然資源、食品與農業 | -6.32* | -1.62 | -1.17 | -2.45* | -1.45 | 0.07 | 0.22 | 0.95 | 0.91 | 1.31 | -6.92* | -1.57 | -0.48 | -1.87 | -0.62 |
| 藝文與影音傳播 | -7.69* | -1.54 | -1.90 | -4.19* | -3.77* | -0.51 | -0.38 | -0.53 | 2.37* | 0.93 | -8.81* | -1.97* | -2.39* | -2.48* | -3.22* |
| 企業經營管理 | -8.41* | 0.99 | 1.00 | -0.58 | 0.77 | -1.88 | -1.99* | -1.61 | -1.22 | -0.80 | -10.78* | -0.58 | -0.20 | -1.59 | 0.27 |
| 教育與訓練 | -12.44* | 0.65 | -0.20 | -1.02 | -0.03 | -1.47 | -2.15* | -1.85 | -0.56 | 0.53 | -15.10* | -1.10 | -1.64 | -1.53 | 0.33 |
| 金融財務 | -7.19* | 1.32 | 0.71 | 1.88 | 1.10 | -2.48* | -1.94 | -1.52 | -2.49* | -1.46 | -10.10* | -0.25 | -0.39 | 0.00 | 0.21 |
| 政府公共事務 | -1.05 | -0.27 | -0.58 | -0.83 | -0.41 | -1.09 | -2.06* | -0.91 | -0.05 | 1.18 | -2.03* | -1.97* | -1.30 | -0.92 | 0.34 |
| 醫療保健 | 0.11 | 1.79 | -0.05 | 0.17 | 0.39 | -0.65 | -0.86 | -0.14 | -0.14 | 0.26 | -0.42 | 1.21 | -0.16 | 0.08 | 0.58 |
| 個人及社會服務 | -0.08 | 1.57 | -0.39 | -0.11 | -0.15 | -1.19 | -2.25* | -1.45 | 0.41 | 1.05 | -1.07 | -0.15 | -1.54 | 0.21 | 0.54 |
| 休閒與觀光旅遊 | 0.45 | 0.81 | -0.47 | -0.38 | -0.68 | -1.21 | -1.20 | -0.28 | 0.50 | 1.45 | -0.53 | -0.10 | -0.71 | -0.01 | 0.35 |
| 資訊科技 | -3.01* | 0.80 | -1.14 | -1.56 | -0.87 | -0.59 | -2.34* | -0.04 | -1.18 | -2.10* | -3.81* | -0.96 | -1.21 | -2.58* | -2.24* |
| 司法、法律與公共安全 | -3.49* | 0.10 | 0.11 | -1.05 | -0.64 | -1.79 | -2.22* | -2.60* | -0.69 | 1.13 | -5.39* | -1.66 | -1.82 | -1.68 | 0.11 |
| 行銷與銷售 | -1.10 | -0.76 | -0.58 | -0.68 | -0.83 | -2.31* | -1.57 | -0.71 | -0.11 | -0.27 | -3.22* | -2.13* | -1.15 | -0.80 | -1.04 |
| 製造 | -2.82* | 0.43 | -0.30 | 0.43 | 0.05 | -2.58* | -1.51 | -0.75 | -1.19 | -1.99* | -5.29* | -0.85 | -0.91 | -0.47 | -1.26 |
| 科學、技術、工程、數學 | -2.05* | 0.14 | -1.17 | -1.35 | -1.21 | -2.13* | -2.30* | -0.73 | -0.82 | -2.24* | -4.08* | -1.69 | -1.81 | -2.06* | -2.73* |
| 物流運輸 | -1.53 | 0.57 | -0.32 | 0.06 | 0.33 | -2.92* | -2.14* | -1.26 | -1.13 | -2.01 | -4.20* | -1.26 | -1.33 | -0.84 | -1.02 |

備註：*|Z 值| ≥ 1.96，已達顯著。

附錄六：106 學年度大學部入學新生 UCAN 職業興趣探索施測結果各院差異顯著檢驗一覽

| Z-Test 職涯類型 | 師 vs 人 | 師 vs 管 | 師 vs 農 | 師 vs 理 | 師 vs 生 | 師 vs 獸 | 人 vs 管 | 人 vs 農 | 人 vs 理 | 人 vs 生 | 人 vs 獸 | 管 vs 農 | 管 vs 理 | 管 vs 生 | 管 vs 獸 | 農 vs 理 | 農 vs 生 | 農 vs 獸 | 理 vs 生 | 理 vs 獸 | 生 vs 獸 |
|----------------|--------|--------|---------|---------|---------|--------|---------|---------|---------|---------|--------|---------|---------|---------|--------|--------|--------|--------|--------|--------|--------|
| 建築營造 | 1.35 | -0.82 | -5.02* | -6.63* | -1.89 | -0.20 | -2.19* | -6.41* | -7.98* | -3.21* | -0.81 | -4.25* | -5.91* | -1.12 | 0.15 | -1.84 | 2.93* | 1.91 | 4.57* | 2.64* | 0.64 |
| 天然資源、食品與農業 | 1.44 | -1.62 | -14.54* | -6.11* | -12.42* | -5.39* | -3.02* | -15.84* | -7.52* | -13.67* | -6.11* | -12.63* | -4.34* | -10.68* | -4.55* | 8.79* | 1.14 | 1.60 | -6.97* | -2.46* | 1.02 |
| 藝文與影音傳播 | -3.74* | 2.03* | -0.38 | 6.00* | 2.57* | 1.42 | 5.91* | 3.76* | 10.23* | 6.46* | 3.72* | -2.67* | 3.98* | 0.57 | 0.24 | 7.35* | 3.29* | 1.70 | -3.36* | -1.87 | -0.09 |
| 企業經營管理 | 2.55* | -6.56* | 2.09* | -1.07 | 1.96 | 1.26 | -8.87* | -0.68 | -3.71* | -0.57 | -0.02 | 8.95* | 5.82* | 8.27* | 4.58* | -3.36* | 0.06 | 0.30 | 3.09* | 1.79 | 0.27 |
| 教育與訓練 | 3.40* | 1.85 | 2.13* | 5.85* | 1.14 | 1.58 | -1.54 | -1.53 | 1.99* | -2.14* | -0.17 | 0.12 | 3.72* | -0.65 | 0.65 | 3.90* | -0.81 | 0.60 | -4.31* | -1.19 | 0.98 |
| 金融財務 | 1.79 | -9.85* | -0.92 | -4.59* | -0.58 | 0.11 | -11.44* | -2.85* | -6.44* | -2.36* | -0.82 | 9.66* | 6.09* | 9.27* | 5.46* | -4.02* | 0.29 | 0.56 | 3.96* | 2.38* | 0.41 |
| 政府公共事務 | 1.09 | -0.89 | 3.43* | 5.60* | 4.39* | 2.01* | -1.90 | 2.04* | 4.01* | 3.04* | 1.37 | 4.28* | 6.42* | 5.18* | 2.46* | 2.21* | 1.24 | 0.32 | -0.77 | -0.69 | -0.31 |
| 醫療保健 | 4.60* | 0.60 | -4.75* | 0.15 | -6.47* | -2.95* | -4.00* | -9.15* | -4.52* | -10.63* | -5.05* | -5.34* | -0.46 | -7.03* | -3.22* | 4.97* | -1.91 | -0.77 | -6.70* | -3.02* | 0.14 |
| 個人及社會服務 | 3.76* | 2.88* | 5.35* | 10.54* | 5.80* | 2.82* | -0.91 | 1.23 | 6.11* | 1.98* | 0.98 | 2.24* | 7.23* | 2.92* | 1.44 | 5.31* | 0.90 | 0.41 | -3.94* | -1.87 | -0.01 |
| 休閒與觀光旅遊 | 2.38* | 2.28* | 4.93* | 10.05* | 5.83* | 3.32* | -0.04 | 2.28* | 7.19* | 3.32* | 2.08* | 2.27* | 7.06* | 3.29* | 2.09* | 5.30* | 1.26 | 0.98 | -3.66* | -1.44 | 0.36 |
| 資訊科技 | 1.81 | -4.07* | -5.24* | -8.53* | -4.20* | -1.23 | -5.92* | -7.24* | -10.56* | -5.98* | -2.13* | -0.89 | -4.18* | -0.26 | 0.85 | -3.53* | 0.58 | 1.30 | 3.77* | 2.96* | 0.98 |
| 司法、法律與公共安全 | 3.17* | 1.06 | 3.64* | 7.92* | 4.13* | 2.22* | -2.17* | 0.11 | 4.18* | 0.81 | 0.37 | 2.53* | 6.84* | 3.10* | 1.63 | 4.60* | 0.78 | 0.32 | -3.47* | -1.92 | -0.09 |
| 行銷與銷售 | 1.04 | -2.86* | 3.48* | 3.45* | 4.63* | 2.08* | -3.86* | 2.30* | 2.27* | 3.52* | 1.50 | 6.52* | 6.52* | 7.48* | 3.64* | -0.06 | 1.50 | 0.36 | 1.56 | 0.39 | -0.37 |
| 製造 | 2.30* | -3.90* | -5.07* | -9.16* | -4.42* | -1.46 | -6.21* | -7.51* | -11.71* | -6.67* | -2.59* | -0.95 | -4.89* | -0.60 | 0.50 | -4.15* | 0.29 | 0.97 | 4.12* | 2.89* | 0.81 |
| 科學、技術、工程、數學 | 2.03* | -4.29* | -9.59* | -14.72* | -9.47* | -2.68* | -6.66* | -12.28* | -17.55* | -11.89* | -3.59* | -5.46* | -10.85* | -5.61* | -0.77 | -5.58* | -0.54 | 1.65 | 4.70* | 4.22* | 1.88 |
| 物流運輸 | 1.77 | -6.11* | -1.59 | -7.09* | -0.68 | -0.26 | -7.62* | -3.30* | -8.59* | -2.26* | -1.10 | 4.58* | -0.83 | 4.88* | 2.61* | -5.53* | 0.75 | 0.46 | 5.73* | 3.02* | 0.08 |

備註：*|Z 值| ≥ 1.96，已達顯著。