

國立嘉義大學學生事務處學生職涯發展中心

105 學年度第 1 學期 UCAN 職業興趣探索分析報告~農學院

彙整日期：105 年 10 月 28 日

一、農學院

1. 農學院所屬各系 102~105 學年度大學部新生 UCAN 職業興趣探索施測概況

學 院	102 學年度			103 學年度			104 學年度			105 學年度		
	學生人數	施測人數	施測比率	學生人數	施測人數	施測比率	學生人數	施測人數	施測比率	學生人數	施測人數	施測比率
農藝學系	49	36	73%	52	26	50%	50	33	66%	45	32	71%
園藝學系	51	38	75%	47	36	77%	50	44	88%	48	47	98%
森林暨自然資源學系	47	30	64%	48	32	67%	47	28	60%	45	44	98%
木質材料與設計學系	46	29	63%	45	23	51%	40	32	80%	43	41	95%
動物科學系	53	41	77%	48	35	73%	47	39	83%	53	44	83%
生物農業科技學系	51	37	73%	50	33	66%	48	32	67%	42	44	100%
景觀學系	51	34	67%	52	28	54%	47	25	53%	46	47	100%
植物醫學系	45	31	69%	43	28	65%	41	24	59%	36	30	83%
合 計	439	301	69%	426	268	63%	419	294	70%	358	329	92%

2. 農學院所屬各系 105 學年度大學部新生 UCAN 職業興趣探索前五順位對照表

職業興趣系別	第一順位	第二順位	第三順位	第四順位	第五順位
農藝學系 (32 人)	教育與訓練 (2.84, 59)	醫療保健 (2.80, 71)	天然資源、食品 與農業 (2.66, 82)	個人及社會服務 (2.63, 53)	建築營造 (2.50, 59)
園藝學系 (47 人)	醫療保健 (2.75, 70)	教育與訓練 (2.67, 54)	天然資源、食品 與農業 (2.57, 80)	個人及社會服務 (2.53, 49)	休閒與觀光旅遊 (2.47, 44)
森林暨自然資源 學系 (44 人)	天然資源、食品 與農業 (2.71, 83)	教育與訓練 (2.67, 54)	醫療保健 (2.55, 63)	建築營造 (2.40, 55)	休閒與觀光旅遊 (2.35, 40)
木質材料與設計 學系 (41 人)	建築營造 (2.96, 74)	教育與訓練 (2.65, 53)	醫療保健 (2.63, 66) 休閒與觀光旅遊 (2.63, 50)	個人及社會服務 (2.52, 49)	司法、法律 與公共安全 (2.47, 54)
動物科學系 (44 人)	醫療保健 (2.76, 70)	教育與訓練 (2.67, 54)	天然資源、食品 與農業 (2.53, 79)	建築營造 (2.36, 53)	休閒與觀光旅遊 (2.29, 38)
生物農業科技 學系 (44 人)	醫療保健 (3.08, 79)	教育與訓練 (2.96, 63)	天然資源、食品 與農業 (2.72, 83)	個人及社會服務 (2.63, 53)	建築營造 (2.62, 63)
景觀學系 (47 人)	建築營造 (2.73, 67)	教育與訓練 (2.53, 49)	休閒與觀光旅遊 (2.42, 42)	個人及社會服務 (2.41, 44)	醫療保健 (2.40, 57)

職業興趣 系別	第一順位	第二順位	第三順位	第四順位	第五順位
植物醫學系 (30人)	醫療保健 (3.00, 77)	天然資源、食品 與農業 (2.75, 84)	教育與訓練 (2.68, 54)	建築營造 (2.40, 55)	科學、技術、工程、 數學 (2.40, 75)
農學院 (329人)	醫療保健 (2.73, 60)	教育與訓練 (2.71, 43)	建築營造 (2.55, 49)	天然資源、食品與 農業 (2.53, 73)	休閒與觀光 旅遊 (2.44, 38)

備註：

- 表列資料各順位皆包含平均分數及 PR 值，所謂 PR 值係對照 UCAN 平台提供 104 年 6 月更新之國立大學樣本常模。農藝學系為例，「教育與訓練」為學生喜好程度最高之職涯類型，平均數 2.84，對照全國常模之數值為 59，顯示該系學生在「教育與訓練」之喜好傾向高於全國 59% 學生。
- 本校 105 學年度大學部入學新生 UCAN 職業興趣探索施測各院系平均分數及對應全國 PR 值一覽表，詳見附錄。

3. 農學院所屬各系 105 學年度大學部新生 UCAN 職業興趣探索平均分數對照表

職涯類型	農學院	農藝學系	園藝學系	森林暨自然資源學系	木質材料與設計學系	動物科學系	生物農 業科技 學系	景觀學系	植物醫學系
建築營造	2.55	2.50	2.42	2.40	2.96	2.36	2.62	2.73	2.40
天然資源、食品與農業	2.53	2.66	2.57	2.71	2.23	2.53	2.72	2.20	2.75
藝文與影音傳播	1.96	1.71	1.89	1.74	2.29	1.91	2.09	2.25	1.65
企業經營管理	1.90	1.95	1.79	1.69	2.04	1.75	2.19	1.95	1.89
教育與訓練	2.71	2.84	2.67	2.67	2.65	2.67	2.96	2.53	2.68
金融財務	1.87	1.89	1.86	1.77	2.02	1.73	2.13	1.92	1.62
政府公共事務	1.93	2.00	1.96	1.80	1.93	1.79	2.16	2.04	1.72
醫療保健	2.73	2.80	2.75	2.55	2.63	2.76	3.08	2.40	3.00
個人及社會服務	2.43	2.63	2.53	2.24	2.52	2.23	2.63	2.41	2.27
休閒與觀光旅遊	2.44	2.48	2.47	2.35	2.63	2.29	2.62	2.42	2.16
資訊科技	2.16	2.04	2.10	2.08	2.38	1.89	2.36	2.19	2.28
司法、法律與公共安全	2.34	2.29	2.40	2.33	2.47	2.16	2.57	2.32	2.12
行銷與銷售	1.57	1.61	1.49	1.34	1.97	1.52	1.72	1.69	1.17
製造	2.21	2.12	2.19	1.99	2.46	2.02	2.51	2.19	2.13
科學、技術、工程、數學	2.22	2.12	2.18	2.19	2.33	1.97	2.55	2.09	2.4
物流運輸	1.94	1.94	1.98	1.75	2.14	1.7	2.08	2.11	1.77

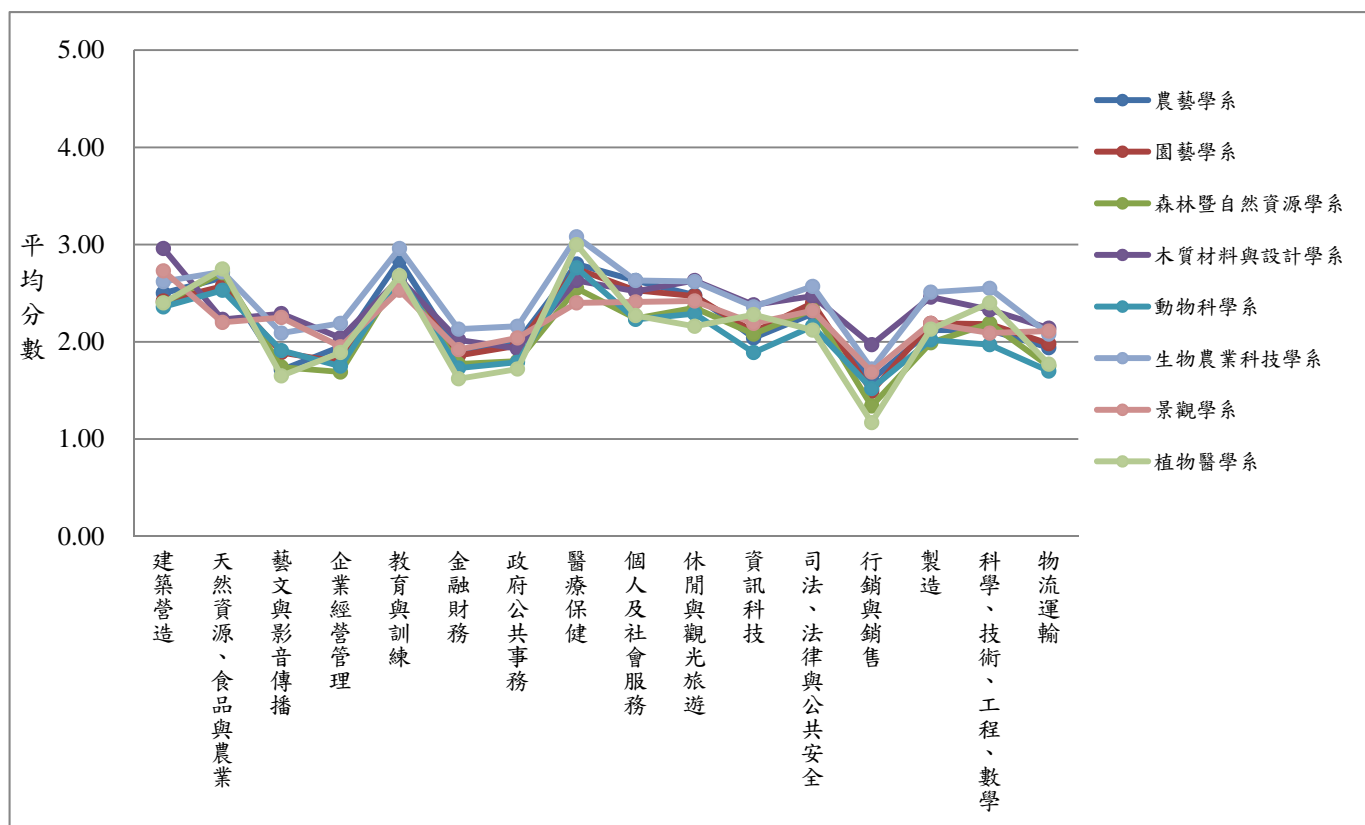


圖 1：農學院各系 105 學年度大學部新生 UCAN 職涯類型喜好程度折線圖

4. 農學院所屬各系 105 學年度大學部新生職業興趣探索平均分數對應全國 PR 值一覽及側面圖

職涯類型	農學院	農藝學系	園藝學系	森林暨自然資源學系	木質材料與設計學系	動物科學系	生物農業科技學系	景觀學系	植物醫學系
建築營造	49	59	56	55	74	53	63	67	55
天然資源、食品與農業	73	82	80	83	70	79	83	69	84
藝文與影音傳播	45	42	48	43	61	49	55	60	41
企業經營管理	33	49	44	41	52	43	57	49	47
教育與訓練	43	59	54	54	53	54	63	49	54
金融財務	40	54	53	50	59	49	62	55	45
政府公共事務	38	52	51	46	50	46	57	53	44
醫療保健	60	71	70	63	66	70	79	57	77
個人及社會服務	39	53	49	38	49	38	53	44	39
休閒與觀光旅遊	38	44	44	40	50	38	49	42	34
資訊科技	50	57	59	58	67	53	66	61	64
司法、法律與公共安全	41	47	51	48	54	42	58	48	41
行銷與銷售	36	43	39	34	54	40	47	46	28
製造	49	60	62	56	71	57	72	62	60
科學、技術、工程、數學	60	68	70	70	73	65	78	68	75
物流運輸	43	56	57	49	63	47	61	62	49

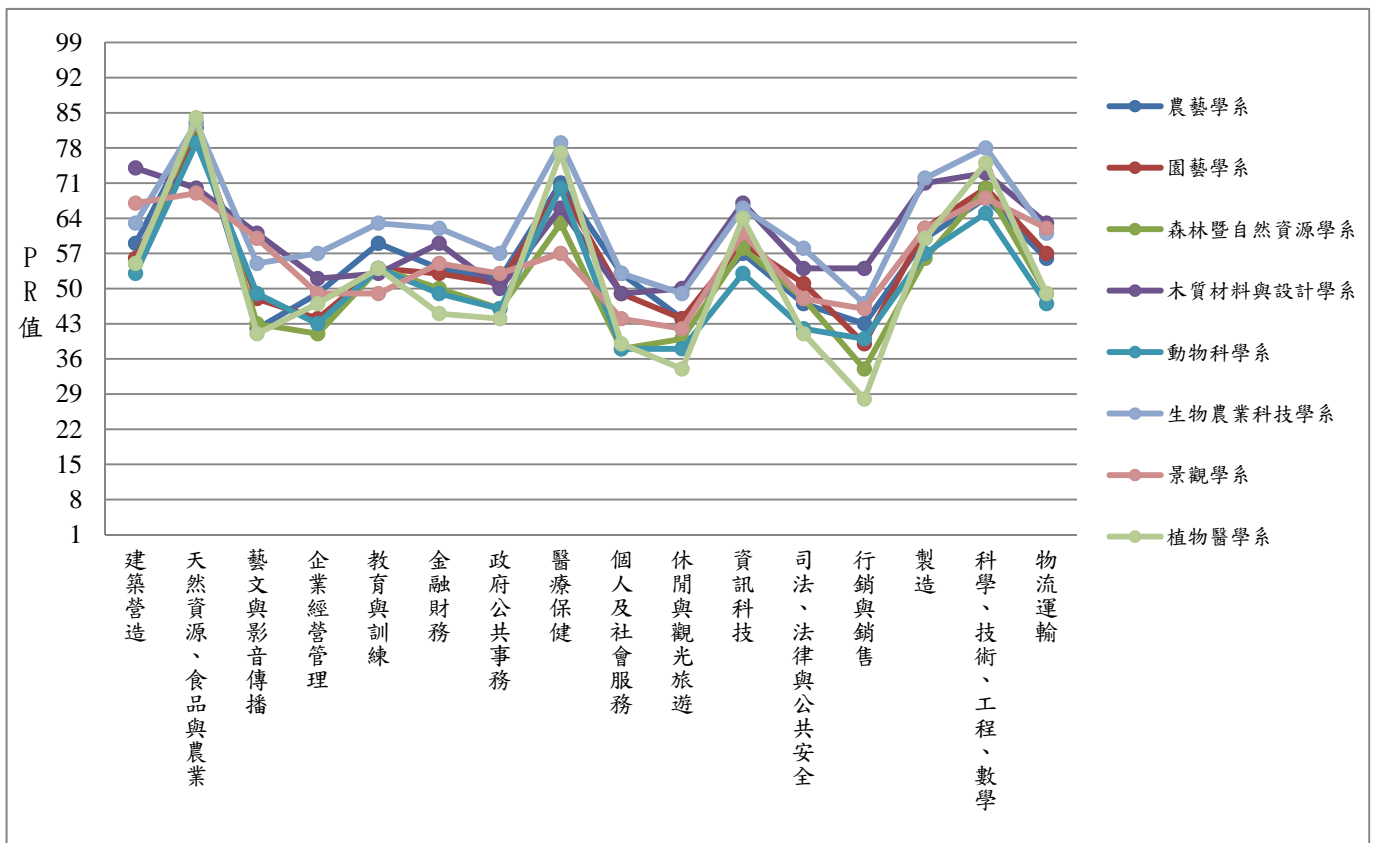


圖 2：農學院各系 105 學年度大學部新生 UCAN 職涯類型平均數對應全國 PR 值側面圖

二、農藝學系

1. 農藝學系 105 學年度大學部新生 UCAN 職業興趣探索平均分數、喜好排序及 PR 值對照表

職涯類型	平均分數 (最高 5 分)	喜好排序	標準差	PR 值	學系 就業途徑
建築營造	2.50	5	0.73	59	
天然資源、食品與農業	2.66	3	0.73	82	❖
藝文與影音傳播	1.71	15	1.01	42	
企業經營管理	1.95	12	0.87	49	
教育與訓練	2.84	1	1.03	59	
金融財務	1.89	14	0.86	54	
政府公共事務	2.00	11	0.89	52	
醫療保健	2.80	2	0.86	71	❖
個人及社會服務	2.63	4	0.98	53	
休閒與觀光旅遊	2.48	6	0.99	44	
資訊科技	2.04	10	0.97	57	
司法、法律與公共安全	2.29	7	0.90	47	
行銷與銷售	1.61	16	1.01	43	
製造	2.12	8	0.96	60	
科學、技術、工程、數學	2.12	8	0.78	68	
物流運輸	1.94	13	0.74	56	

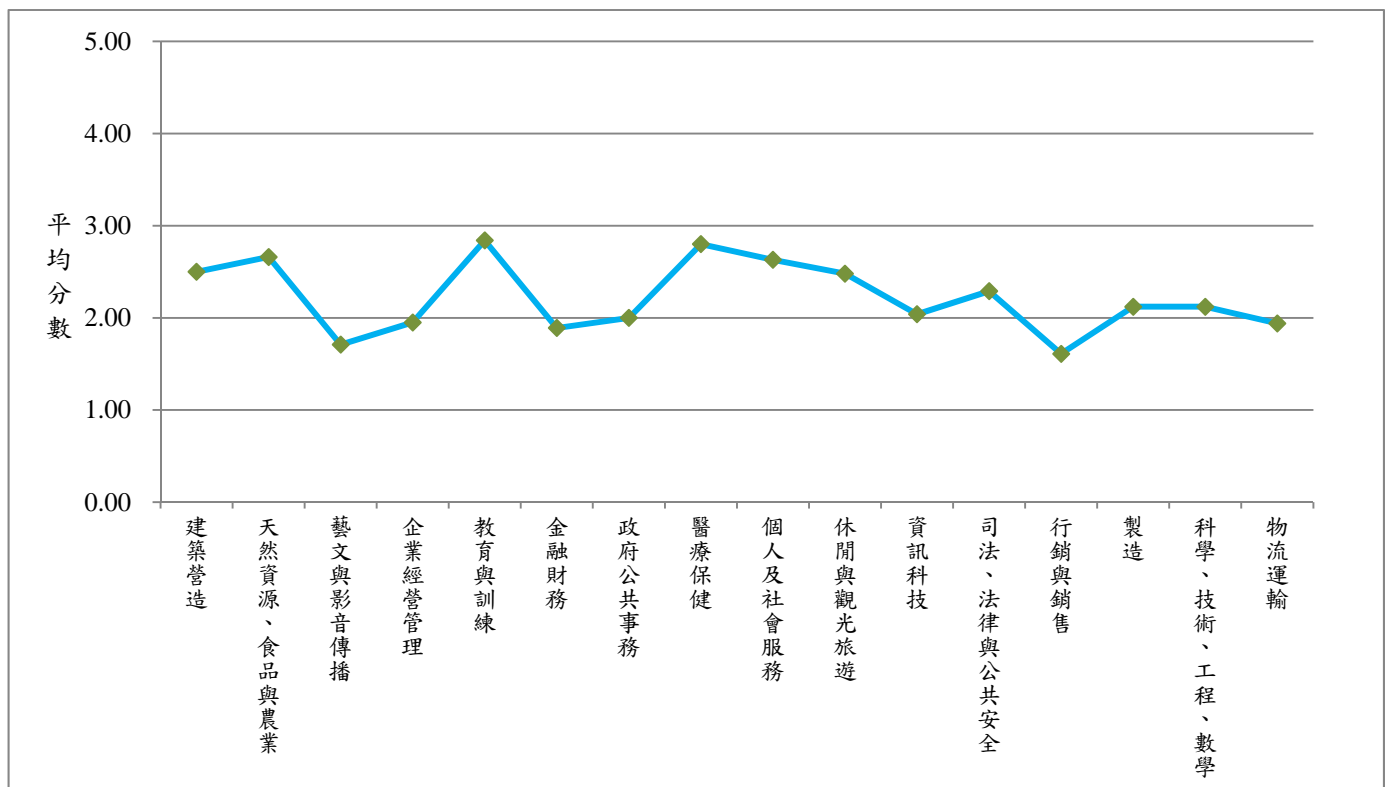


圖 3：農藝學系 105 學年度大學部新生 UCAN 職涯類型喜好程度折線圖

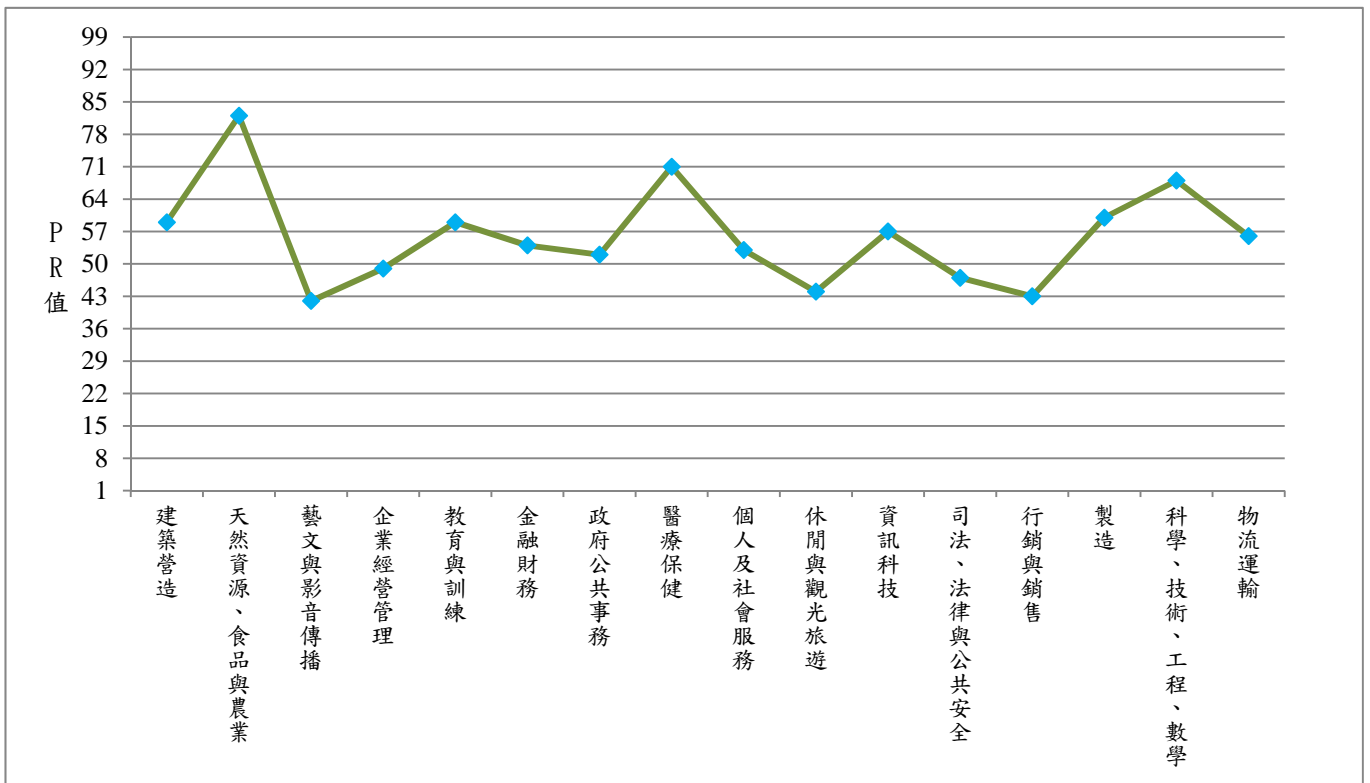


圖 4：農藝學系 105 學年度大學部新生 UCAN 生涯類型平均數對應全國 PR 值側面圖

三、園藝學系

1.園藝學系 105 學年度大學部新生 UCAN 職業興趣探索平均分數、喜好排序及 PR 值對照表

職涯類型	平均分數 (最高 5 分)	喜好排序	標準差	PR 值	學系 就業途徑
建築營造	2.42	6	0.86	56	❖
天然資源、食品與農業	2.57	3	0.76	80	❖
藝文與影音傳播	1.89	13	1.01	48	
企業經營管理	1.79	15	0.81	44	❖
教育與訓練	2.67	2	0.96	54	
金融財務	1.86	14	0.73	53	
政府公共事務	1.96	12	0.89	51	
醫療保健	2.75	1	0.88	70	❖
個人及社會服務	2.53	4	0.94	49	
休閒與觀光旅遊	2.47	5	1.10	44	❖
資訊科技	2.10	10	0.97	59	
司法、法律與公共安全	2.40	7	0.92	51	
行銷與銷售	1.49	16	0.99	39	❖
製造	2.19	8	0.80	62	
科學、技術、工程、數學	2.18	9	1.00	70	
物流運輸	1.98	11	0.76	57	

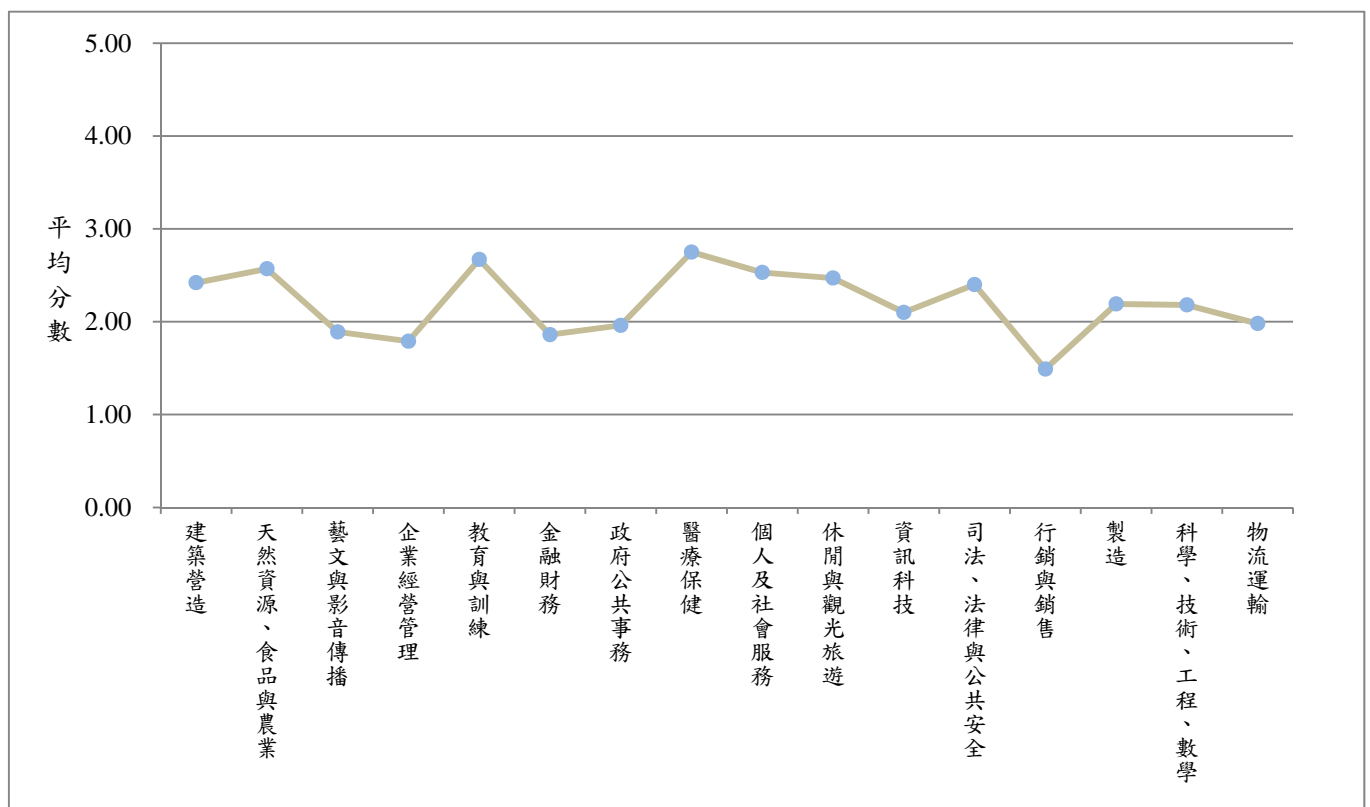


圖 5：園藝學系 105 學年度大學部新生 UCAN 職涯類型喜好程度折線圖

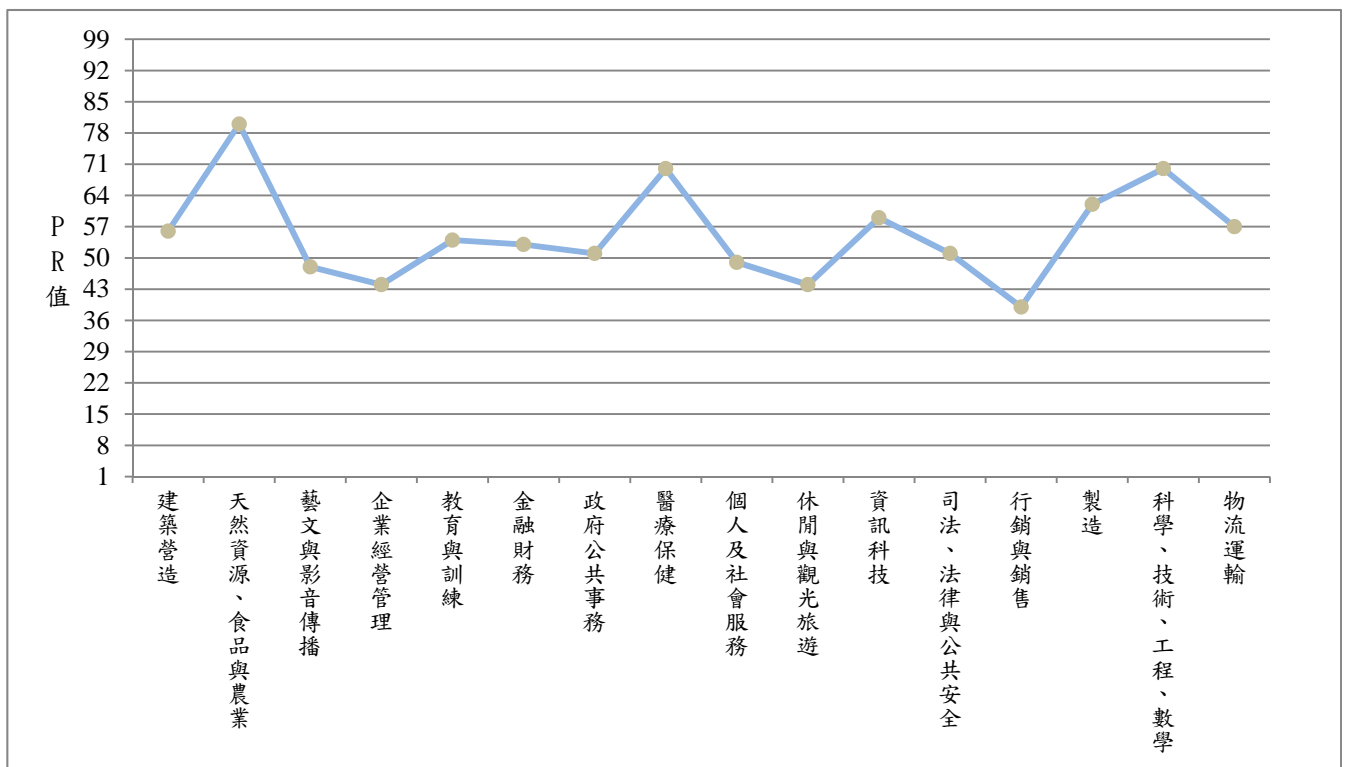


圖 6：園藝學系 105 學年度大學部新生 UCAN 職涯類型平均數對應全國 PR 值側面圖

四、森林暨自然資源學系

1. 森資學系 105 學年度大學部新生 UCAN 職業興趣探索平均分數、喜好排序及 PR 值對照表

職涯類型	平均分數 (最高 5 分)	喜好排序	標準差	PR 值	學系 就業途徑
建築營造	2.40	4	0.91	55	❖
天然資源、食品與農業	2.71	1	0.76	83	❖
藝文與影音傳播	1.74	14	0.93	43	
企業經營管理	1.69	15	0.93	41	
教育與訓練	2.67	2	0.94	54	
金融財務	1.77	12	0.99	50	
政府公共事務	1.80	11	0.82	46	
醫療保健	2.55	3	0.90	63	❖
個人及社會服務	2.24	7	0.99	38	
休閒與觀光旅遊	2.35	5	1.03	40	❖
資訊科技	2.08	9	0.94	58	
司法、法律與公共安全	2.33	6	0.99	48	
行銷與銷售	1.34	16	1.03	34	❖
製造	1.99	10	0.97	56	
科學、技術、工程、數學	2.19	8	0.92	70	
物流運輸	1.75	13	0.85	49	

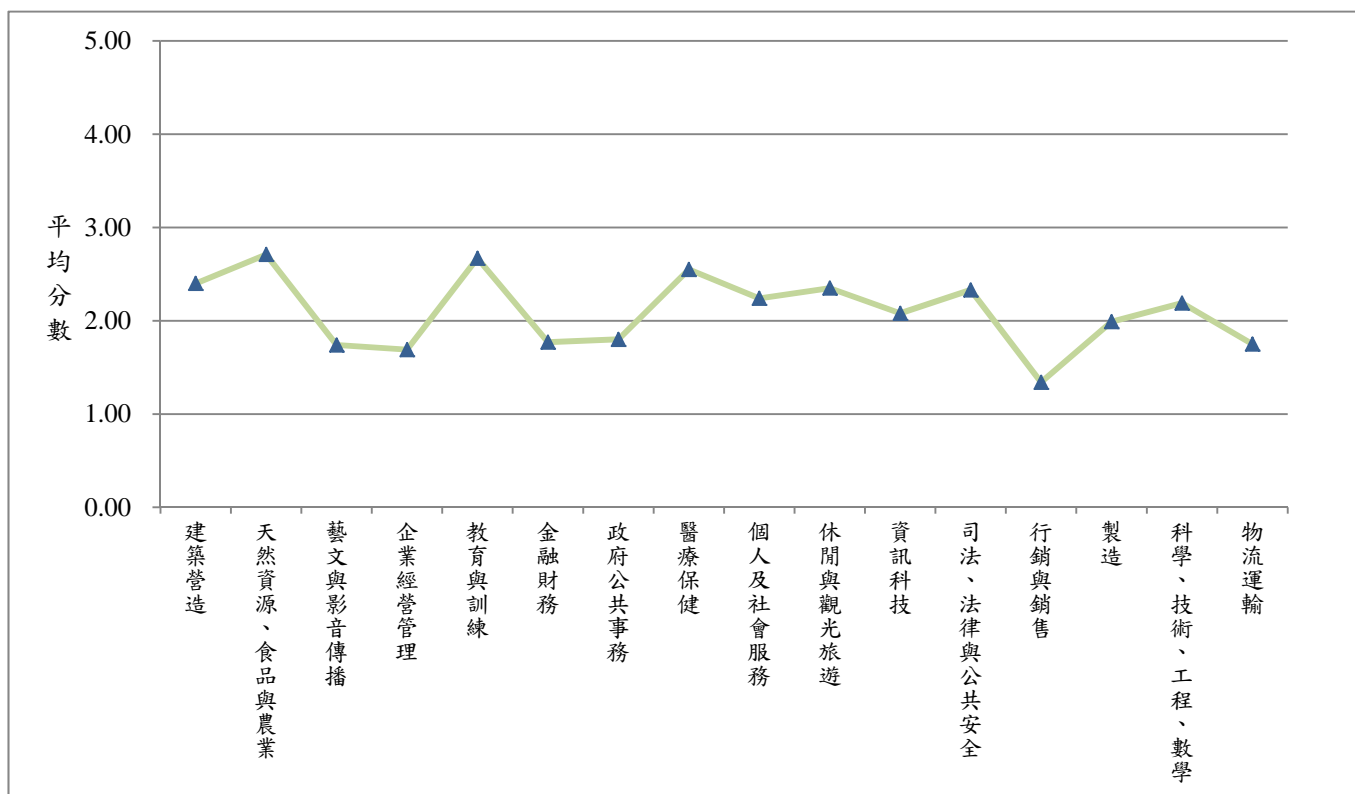


圖 7：森林暨自然資源學系 105 學年度大學部新生 UCAN 職涯類型喜好程度折線圖

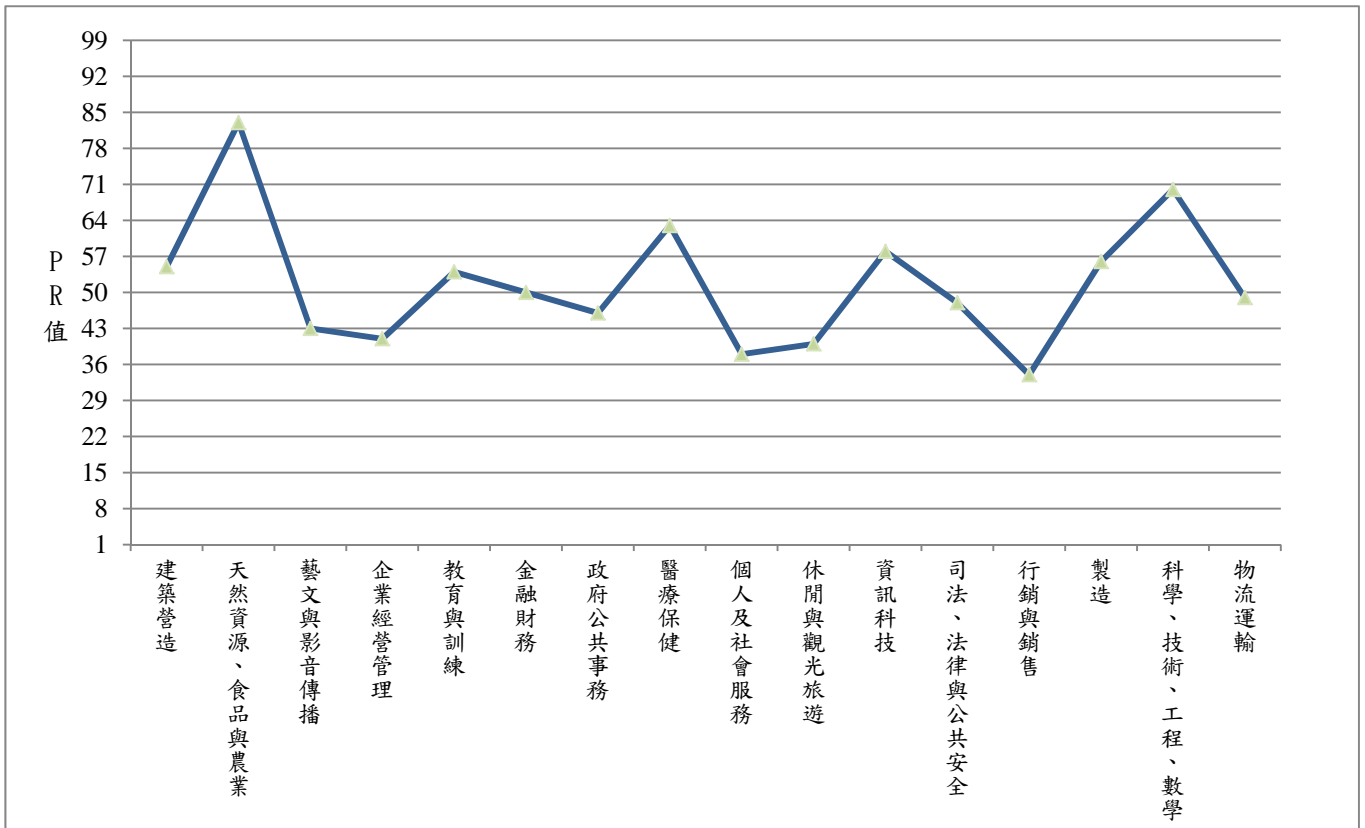


圖 8：森林暨自然資源學系 105 學年度大學部新生 UCAN 職涯類型平均數對應全國 PR 值側面圖

五、木質材料與設計學系

1. 木設學系 105 學年度大學部新生 UCAN 職業興趣探索平均分數、喜好排序及 PR 值對照表

職涯類型	平均分數 (最高 5 分)	喜好排序	標準差	PR 值	學系 就業途徑
建築營造	2.96	1	0.78	74	❖
天然資源、食品與農業	2.23	11	0.93	70	❖
藝文與影音傳播	2.29	10	1.11	61	❖
企業經營管理	2.04	13	1.02	52	
教育與訓練	2.65	2	1.02	53	
金融財務	2.02	14	1.02	59	
政府公共事務	1.93	16	1.08	50	
醫療保健	2.63	3	0.95	66	
個人及社會服務	2.52	5	1.07	49	
休閒與觀光旅遊	2.63	3	1.16	50	
資訊科技	2.38	8	1.09	67	
司法、法律與公共安全	2.47	6	1.07	54	
行銷與銷售	1.97	15	1.19	54	❖
製造	2.46	7	0.94	71	❖
科學、技術、工程、數學	2.33	9	1.10	73	❖
物流運輸	2.14	12	1.09	63	

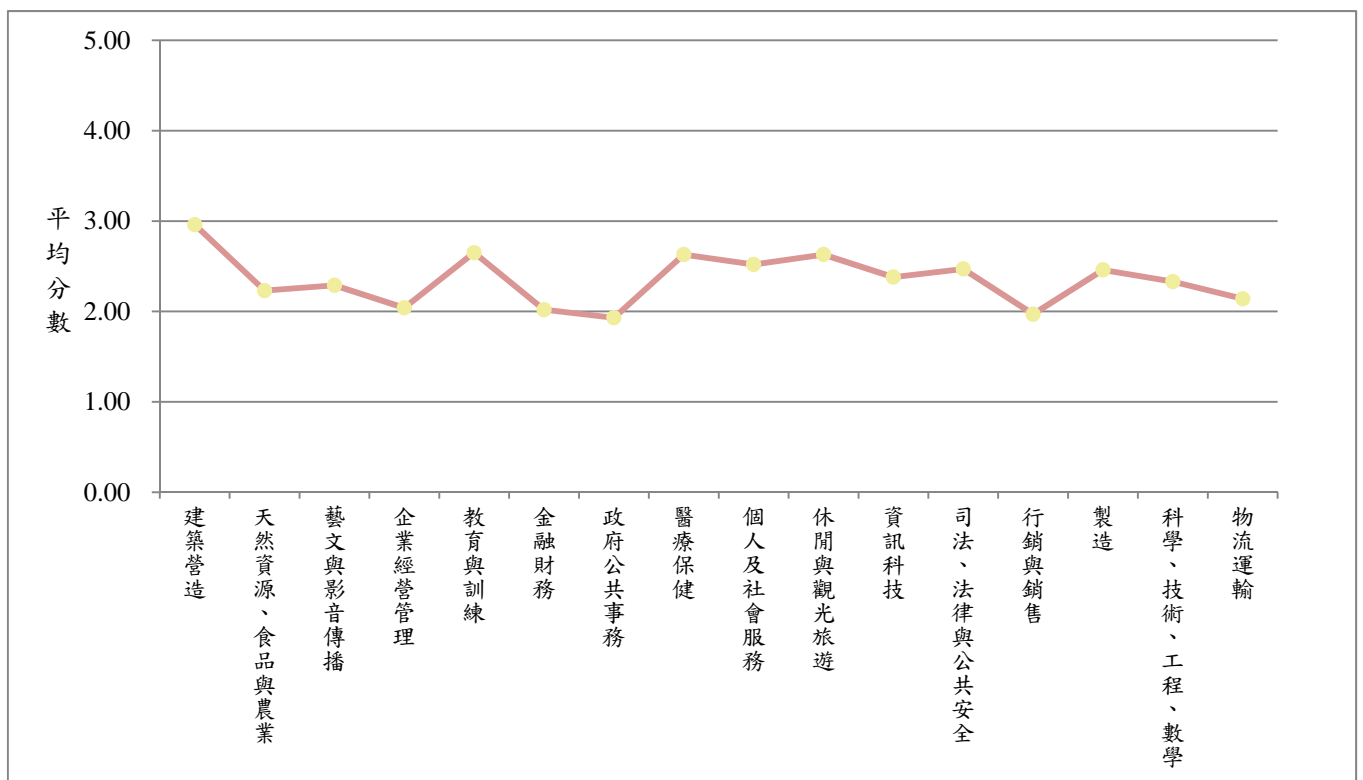


圖 9：木質材料與設計學系 105 學年度大學部新生 UCAN 職涯類型喜好程度折線圖

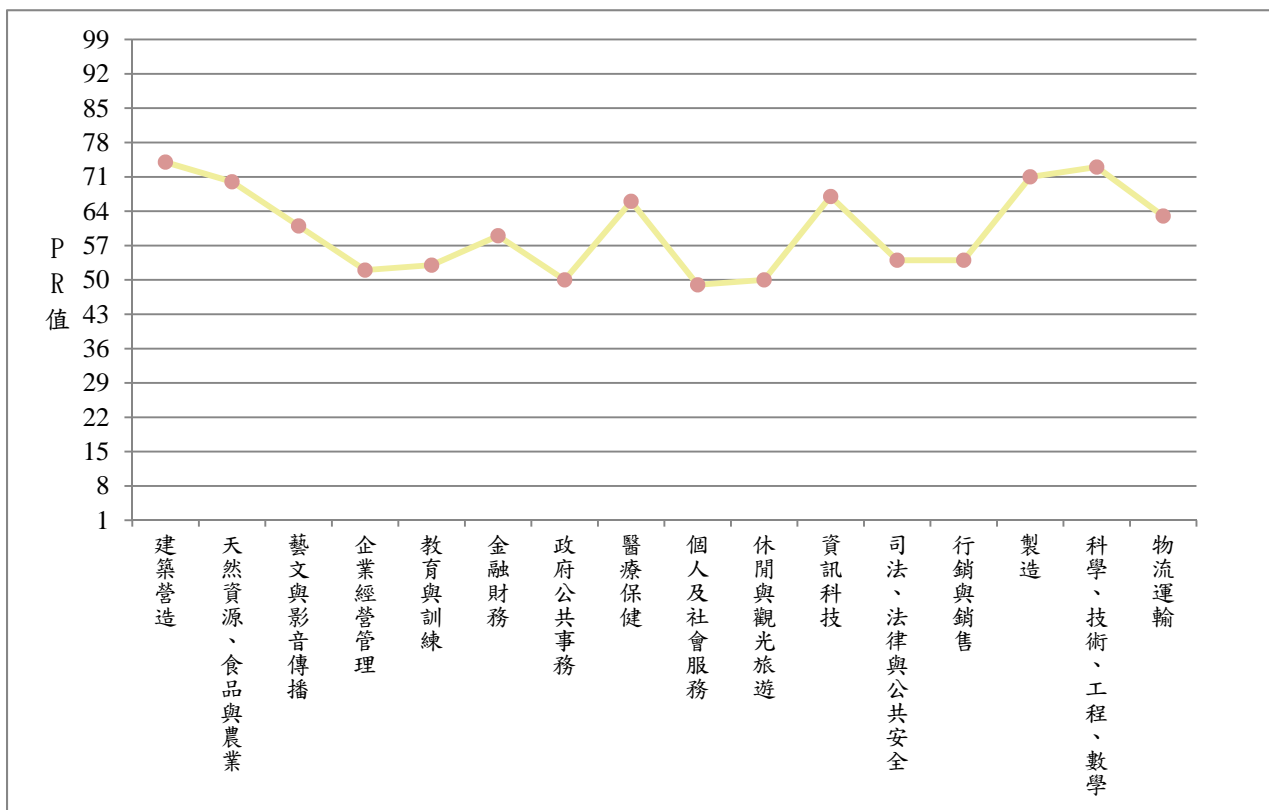


圖 10：木質材料與設計學系 105 學年度大學部新生 UCAN 職涯類型平均數對應全國 PR 值側面圖

六、動物科學系

1.動物科學系 105 學年度大學部新生 UCAN 職業興趣探索平均分數、喜好排序及 PR 值對照表

職涯類型	平均分數 (最高 5 分)	喜好排序	標準差	PR 值	學系 就業途徑
建築營造	2.36	4	0.73	53	
天然資源、食品與農業	2.53	3	0.90	79	❖
藝文與影音傳播	1.91	10	0.94	49	
企業經營管理	1.75	13	0.90	43	
教育與訓練	2.67	2	1.07	54	
金融財務	1.73	14	0.87	49	
政府公共事務	1.79	12	0.89	46	
醫療保健	2.76	1	0.86	70	
個人及社會服務	2.23	6	1.05	38	
休閒與觀光旅遊	2.29	5	0.94	38	
資訊科技	1.89	11	0.98	53	
司法、法律與公共安全	2.16	7	0.98	42	
行銷與銷售	1.52	16	0.95	40	
製造	2.02	8	0.87	57	
科學、技術、工程、數學	1.97	9	0.90	65	
物流運輸	1.70	15	0.74	47	

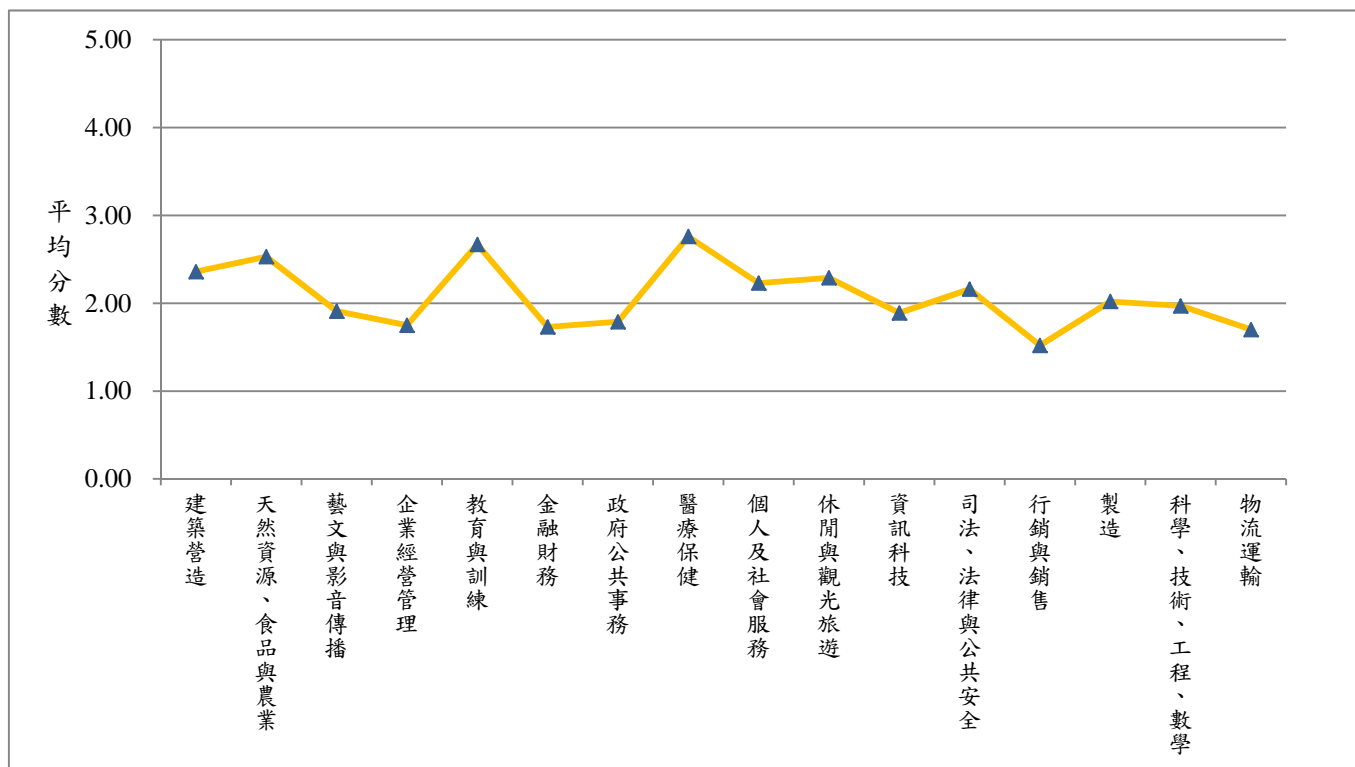


圖 11：動物科學系 105 學年度大學部新生 UCAN 職涯類型喜好程度折線圖

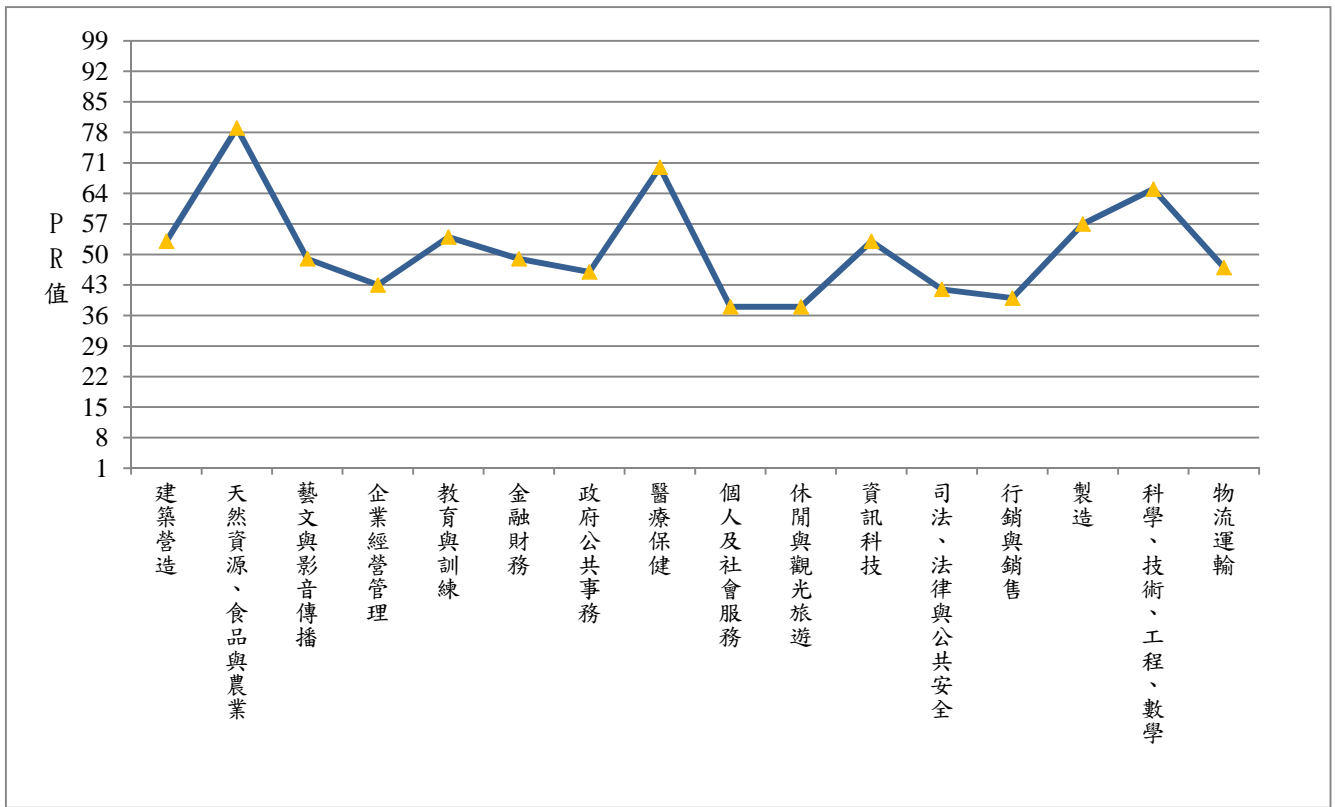


圖 12：動物科學系 105 學年度大學部新生 UCAN 生涯類型平均數對應全國 PR 值側面圖

七、生物農業科技學系

1. 生農學系 105 學年度大學部新生 UCAN 職業興趣探索平均分數、喜好排序及 PR 值對照表

職涯類型	平均分數 (最高 5 分)	喜好排序	標準差	PR 值	學系 就業途徑
建築營造	2.62	5	0.70	63	
天然資源、食品與農業	2.72	3	0.76	83	❖
藝文與影音傳播	2.09	14	1.00	55	
企業經營管理	2.19	11	0.88	57	
教育與訓練	2.96	2	0.91	63	
金融財務	2.13	13	0.91	62	
政府公共事務	2.16	12	0.98	57	
醫療保健	3.08	1	0.91	79	
個人及社會服務	2.63	4	1.01	53	
休閒與觀光旅遊	2.62	6	1.02	49	
資訊科技	2.36	10	1.08	66	
司法、法律與公共安全	2.57	7	0.81	58	
行銷與銷售	1.72	16	0.92	47	
製造	2.51	9	0.81	72	
科學、技術、工程、數學	2.55	8	0.99	78	
物流運輸	2.08	15	0.86	61	

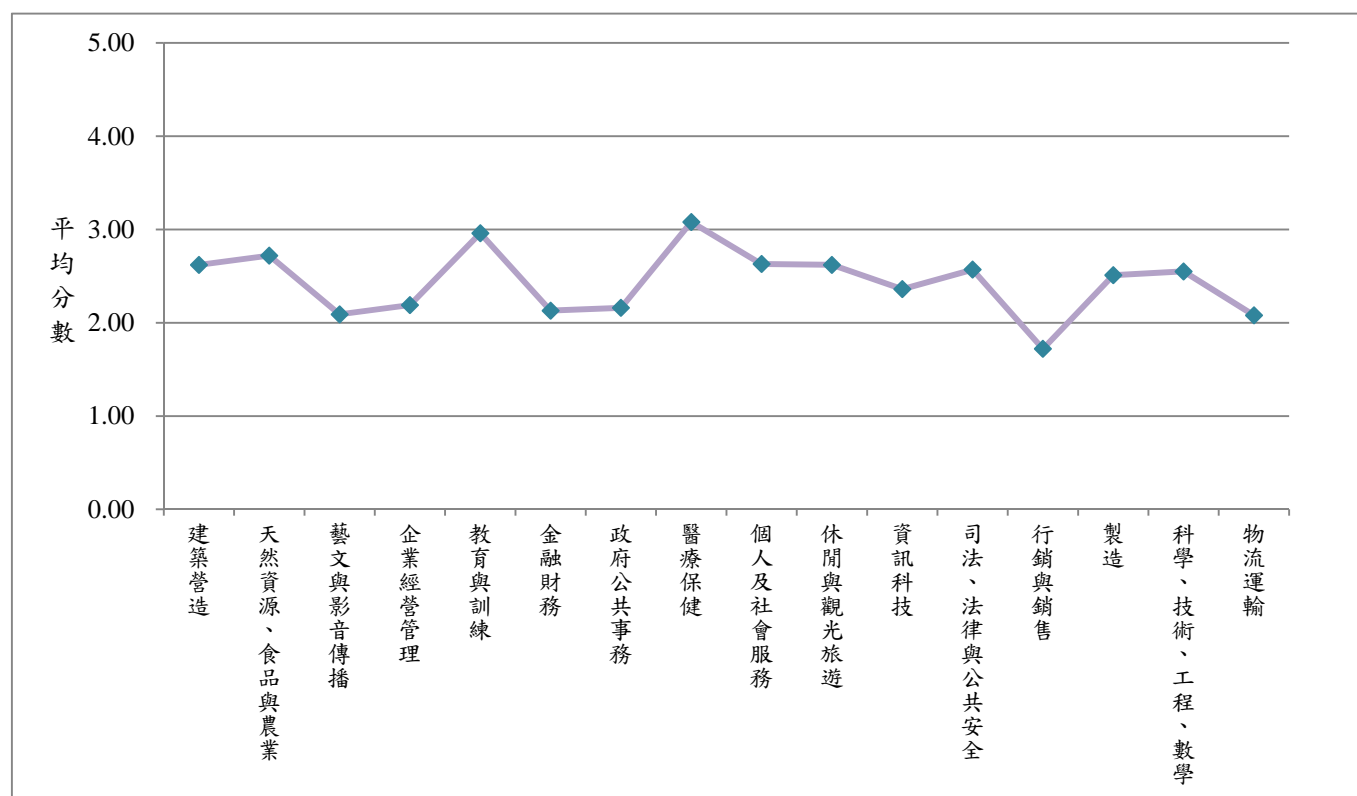


圖 15：生物農業科技學系 105 學年度大學部新生 UCAN 職涯類型喜好程度折線圖

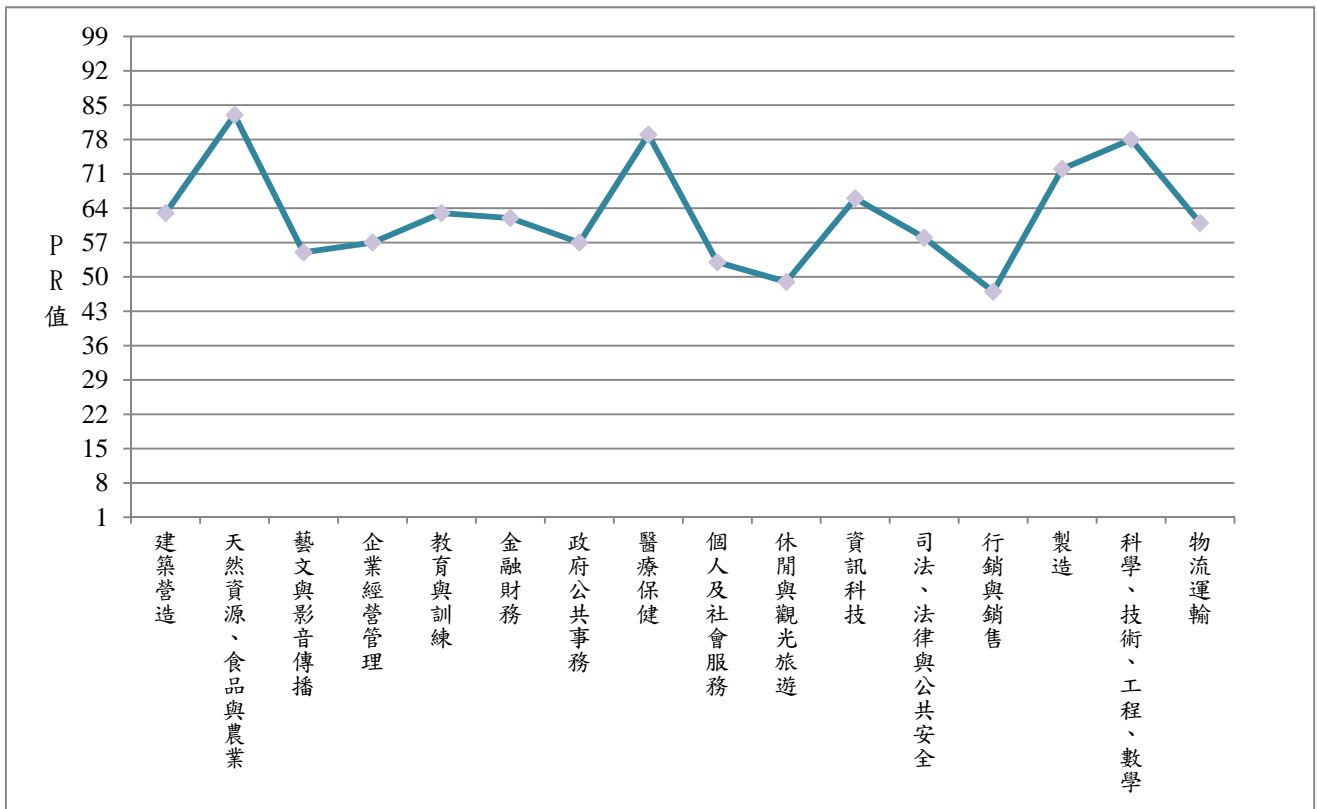


圖 16：生物農業科技學系 105 學年度大學部新生 UCAN 職涯類型平均數對應全國 PR 值側面圖

八、景觀學系

1. 景觀學系 105 學年度大學部新生 UCAN 職業興趣探索平均分數、喜好排序及 PR 值對照表

職涯類型	平均分數 (最高 5 分)	喜好排序	標準差	PR 值	學系 就業途徑
建築營造	2.73	1	0.95	67	❖
天然資源、食品與農業	2.20	8	0.93	69	❖
藝文與影音傳播	2.25	7	1.18	60	❖
企業經營管理	1.95	14	0.93	49	
教育與訓練	2.53	2	1.03	49	
金融財務	1.92	15	1.04	55	
政府公共事務	2.04	13	1.01	53	
醫療保健	2.40	5	1.00	57	
個人及社會服務	2.41	4	1.02	44	
休閒與觀光旅遊	2.42	3	1.05	42	❖
資訊科技	2.19	9	1.24	61	
司法、法律與公共安全	2.32	6	1.03	48	
行銷與銷售	1.69	16	1.17	46	
製造	2.19	10	0.92	62	
科學、技術、工程、數學	2.09	12	1.19	68	
物流運輸	2.11	11	0.94	62	

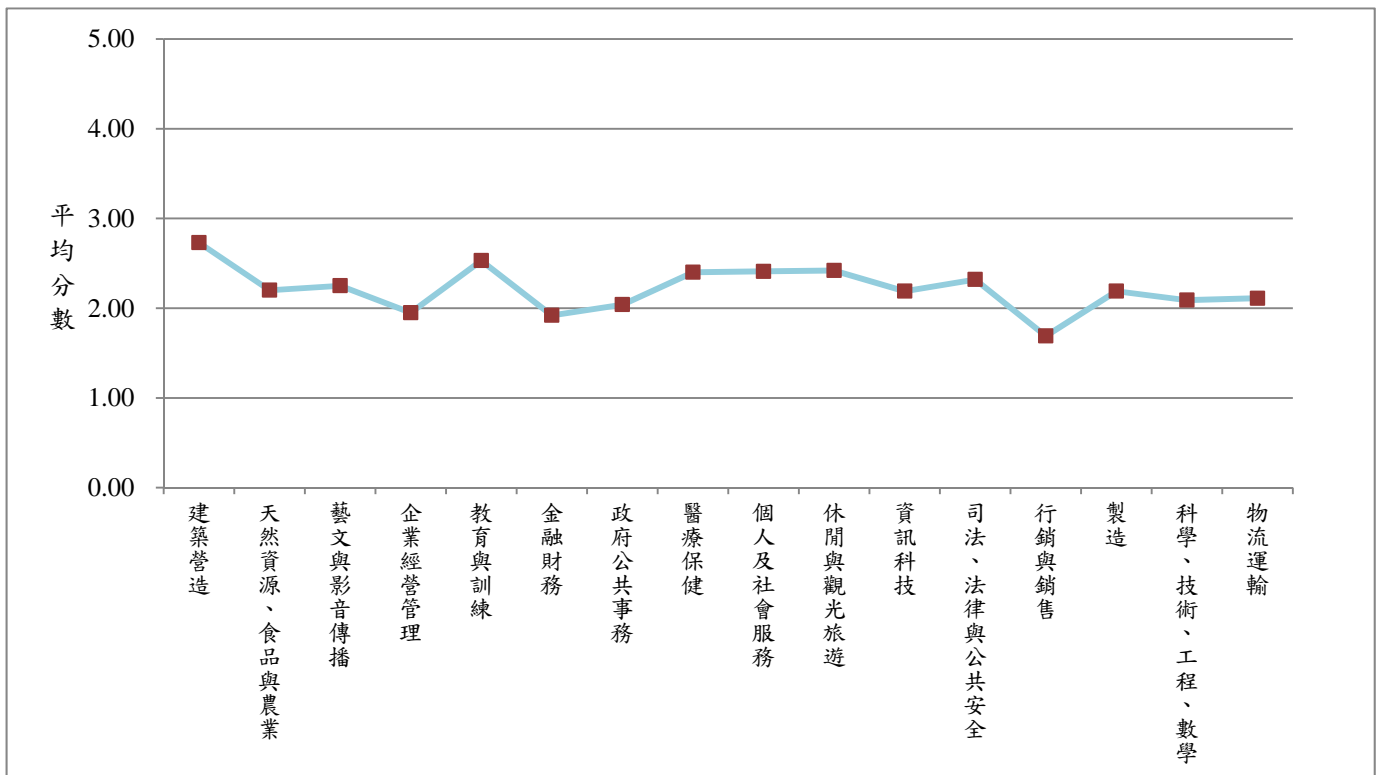


圖 17：景觀學系 105 學年度大學部新生 UCAN 職涯類型喜好程度折線圖

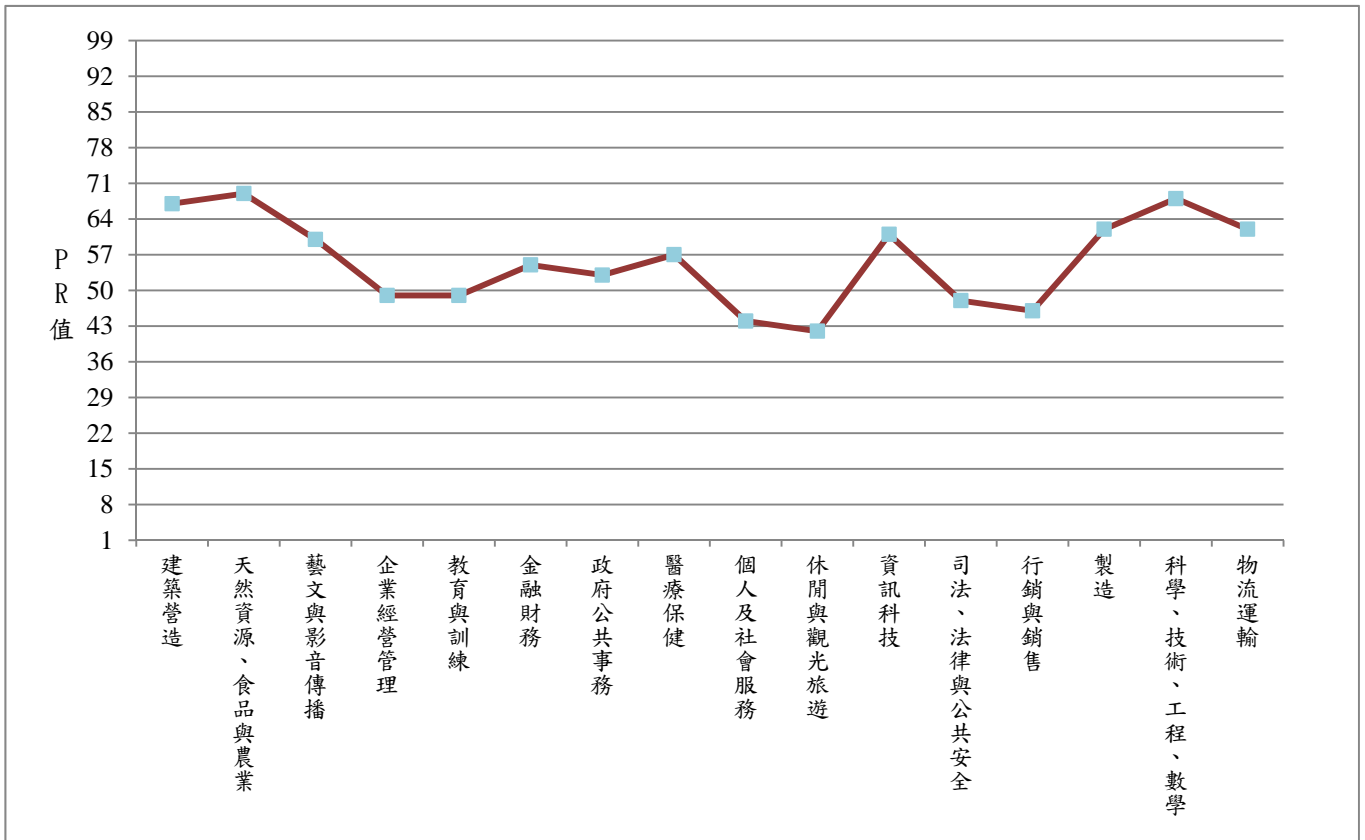


圖 18：景觀學系 105 學年度大學部新生 UCAN 職涯類型平均數對應全國 PR 值側面圖

九、植物醫學系

1. 植物醫學系 105 學年度大學部新生 UCAN 職業興趣探索平均分數、喜好排序及 PR 值對照表

職涯類型	平均分數 (最高 5 分)	喜好排序	標準差	PR 值	學系 就業途徑
建築營造	2.40	4	0.81	55	
天然資源、食品與農業	2.75	2	0.81	84	❖
藝文與影音傳播	1.65	14	0.76	41	
企業經營管理	1.89	11	0.89	47	
教育與訓練	2.68	3	0.89	54	
金融財務	1.62	15	0.71	45	
政府公共事務	1.72	13	0.82	44	
醫療保健	3.00	1	0.84	77	
個人及社會服務	2.27	7	0.97	39	
休閒與觀光旅遊	2.16	8	1.05	34	❖
資訊科技	2.28	6	1.16	64	
司法、法律與公共安全	2.12	10	1.01	41	
行銷與銷售	1.17	16	0.76	28	❖
製造	2.13	9	0.84	60	
科學、技術、工程、數學	2.40	5	1.13	75	
物流運輸	1.77	12	0.87	49	

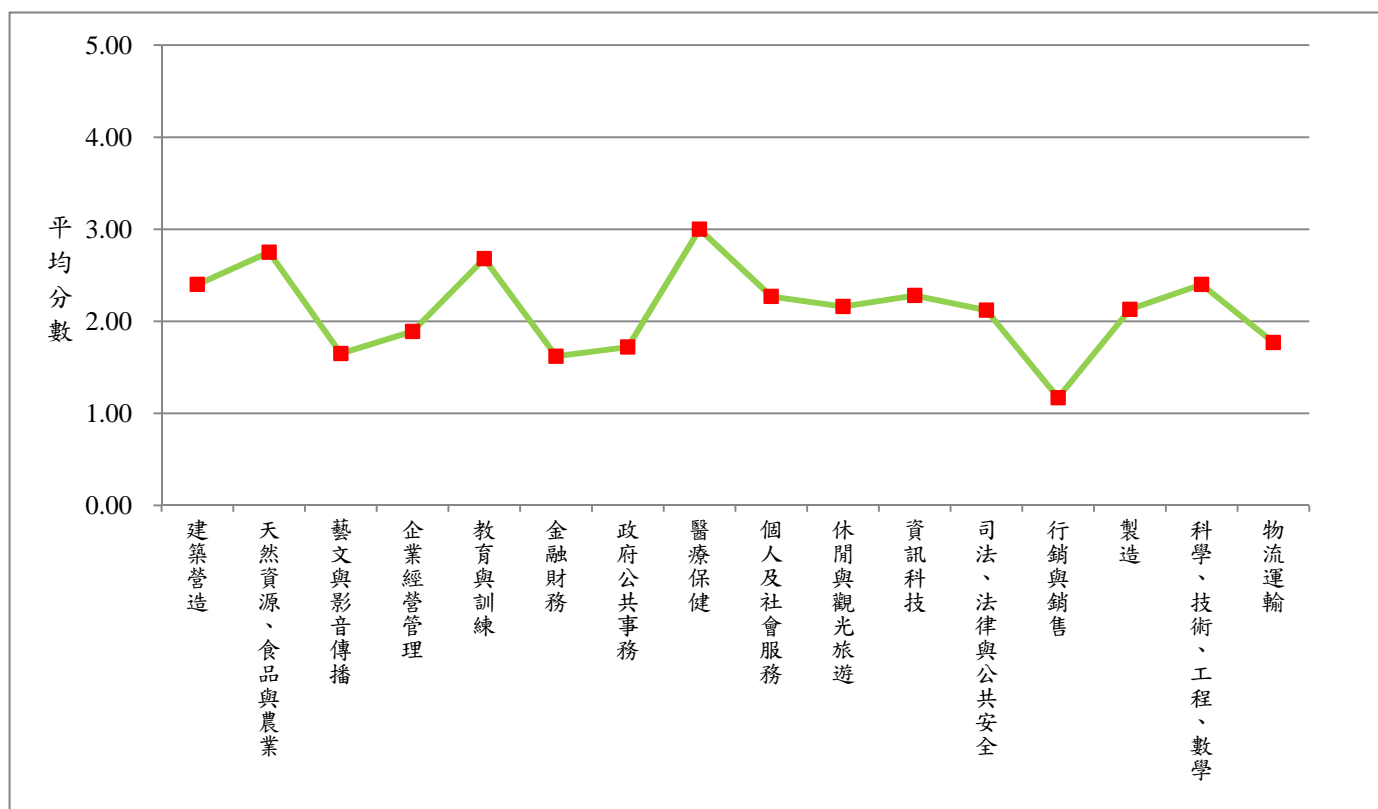


圖 19：植物醫學系 104 學年度大學部新生 UCAN 職涯類型喜好程度折線圖

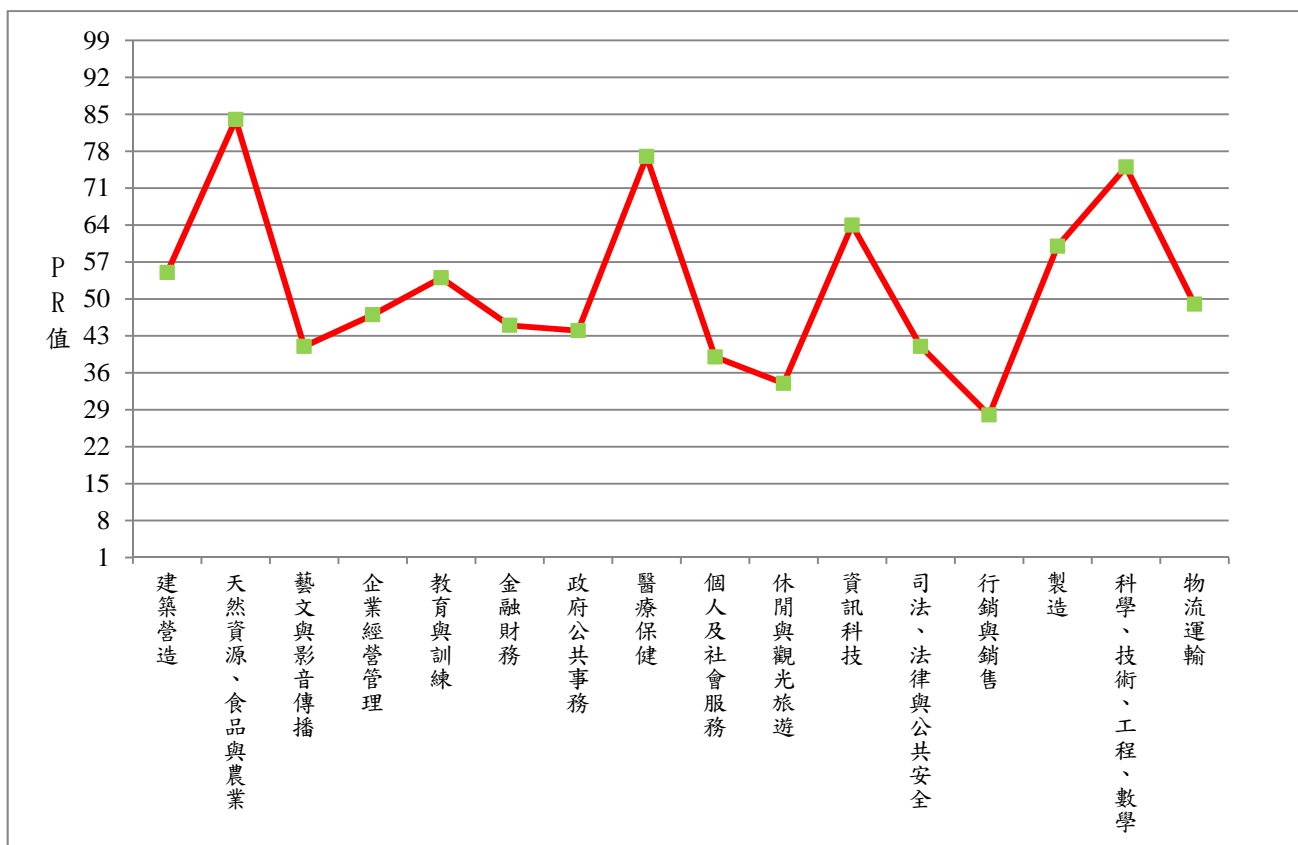


圖 20：植物醫學系 105 學年度大學部新生 UCAN 職涯類型平均數對應全國 PR 值側面圖

<附錄>本校 105 學年度大學部入學新生 UCAN 職業興趣探索施測各院系平均數及對應全國 PR 值一覽表

院系	施測 人數	建築營造		天然資源、食品 與農業		藝文與影音 傳播		企業經營 管理		教育與訓練		金融財務		政府公共 事務		醫療保健	
		平均數	PR 值	平均數	PR 值	平均數	PR 值	平均數	PR 值	平均數	PR 值	平均數	PR 值	平均數	PR 值	平均數	PR 值
師範學院	287	2.36	40	1.74	45	2.17	51	2.21	44	3.02	54	2.02	45	2.40	54	2.54	53
教育學系	45	2.51	59	1.77	55	2.15	57	2.31	61	2.96	63	2.28	66	2.66	73	2.64	66
輔導與諮商學系	53	2.34	52	1.66	51	2.28	61	2.16	56	3.14	69	2	58	2.43	66	2.57	64
體育與健康休閒學系	51	2.25	49	2.07	65	1.88	48	2.07	53	2.76	56	1.98	57	2.22	59	2.6	65
特殊教育學系	41	2.43	56	1.54	46	1.99	52	2.31	61	3.33	74	1.96	57	2.57	71	2.8	71
幼兒教育學系	50	2.08	43	1.52	46	2.33	62	2.13	55	3.1	67	1.86	53	2.39	64	2.33	54
數位學習設計與管理學系	47	2.56	61	1.86	58	2.37	63	2.34	62	2.86	59	2.07	60	2.2	58	2.34	54
人文藝術學院	293	2.22	35	1.42	34	2.24	53	1.94	34	2.65	41	1.77	36	2.16	45	2.15	37
中國文學系	53	2.26	49	1.32	38	2.44	66	2.34	62	2.85	59	1.94	56	2.51	68	2.29	52
視覺藝術學系	44	2.85	71	1.73	54	2.77	75	2.03	52	2.76	56	1.65	46	2.15	57	2.13	47
應用歷史學系	49	2.17	46	1.5	45	1.69	42	1.7	41	2.49	47	1.79	51	2.13	56	2.14	47
外國語言學系	99	2.22	48	1.4	41	2.24	59	2.18	57	2.81	58	2	58	2.42	65	2.33	54
音樂學系	48	1.64	27	1.21	34	2.11	55	1.14	22	2.15	35	1.17	30	1.28	29	1.67	30
農學院	329	2.55	49	2.53	73	1.96	45	1.90	33	2.71	43	1.87	40	1.93	38	2.73	60
農藝學系	32	2.5	59	2.66	82	1.71	42	1.95	49	2.84	59	1.89	54	2	52	2.8	71
園藝學系	47	2.42	56	2.57	80	1.89	48	1.79	44	2.67	54	1.86	53	1.96	51	2.75	70
森林暨自然資源學系	44	2.4	55	2.71	83	1.74	43	1.69	41	2.67	54	1.77	50	1.8	46	2.55	63
木質材料與設計學系	41	2.96	74	2.23	70	2.29	61	2.04	52	2.65	53	2.02	59	1.93	50	2.63	66
動物科學系	44	2.36	53	2.53	79	1.91	49	1.75	43	2.67	54	1.73	49	1.79	46	2.76	70
生物農業科技學系	44	2.62	63	2.72	83	2.09	55	2.19	57	2.96	63	2.13	62	2.16	57	3.08	79
景觀學系	47	2.73	67	2.2	69	2.25	60	1.95	49	2.53	49	1.92	55	2.04	53	2.4	57
植物醫學系	30	2.4	55	2.75	84	1.65	41	1.89	47	2.68	54	1.62	45	1.72	44	3	77

院系	施測 人數	建築營造		天然資源、食品 與農業		藝文與影音 傳播		企業經營 管理		教育與訓練		金融財務		政府公共 事務		醫療保健	
		平均數	PR 值	平均數	PR 值	平均數	PR 值	平均數	PR 值	平均數	PR 值	平均數	PR 值	平均數	PR 值	平均數	PR 值
理工學院	354	2.80	59	1.97	54	1.53	32	2.28	46	2.61	40	2.28	54	1.96	39	2.50	51
電子物理學系	49	2.8	69	2.18	69	1.49	36	2.28	60	2.73	56	2.18	63	2.03	53	2.5	61
應用化學系	47	2.52	60	2.11	66	1.61	39	2.08	54	2.63	53	2.1	61	1.85	48	2.79	71
應用數學系	50	2.49	58	1.79	56	1.31	30	2.29	61	2.52	48	2.32	67	1.9	49	2.31	53
資訊工程學系	50	2.77	68	1.69	52	1.69	42	2.47	67	2.5	47	2.28	66	1.93	50	2.27	52
生物機電工程學系	31	3.07	78	2.16	68	1.54	37	2.46	67	2.67	54	2.35	68	2.18	58	2.74	69
土木與水資源工程學系	45	3.05	77	2.07	65	1.63	40	2.24	59	2.77	57	2.45	71	2.09	55	2.59	64
電機工程學系	47	2.79	69	1.89	59	1.45	35	2.19	57	2.54	49	2.33	67	1.79	46	2.49	60
機械與能源工程學系	35	3.1	79	1.92	60	1.54	37	2.24	59	2.55	50	2.24	65	1.97	51	2.43	58
生命科學院	215	2.48	46	2.48	71	1.71	37	1.93	34	2.79	46	1.92	41	1.87	36	2.94	68
食品科學系	37	2.43	56	2.35	74	1.9	49	1.91	48	2.75	56	1.89	54	1.93	50	2.92	75
水生生物科學系	43	2.2	47	2.53	79	1.49	36	1.8	44	2.37	42	1.73	49	1.69	43	2.46	59
生物資源學系	48	2.5	59	2.57	80	1.78	45	1.95	49	2.88	60	1.85	53	2.03	53	2.92	75
生化科技學系	40	2.72	67	2.54	79	1.76	44	2.2	58	3.11	68	2.2	64	1.94	50	3.22	83
微生物免疫與生物藥學系	47	2.54	60	2.37	74	1.65	41	1.81	45	2.83	59	1.95	56	1.77	45	3.19	82
管理學院	282	2.39	42	1.58	39	1.83	41	2.61	59	2.78	46	2.70	69	2.35	52	2.42	48
企業管理學系	54	2.2	47	1.35	39	1.78	45	2.47	67	2.77	57	2.67	77	2.33	62	2.13	47
應用經濟學系	49	2.45	57	1.75	55	1.84	47	2.93	79	2.67	54	3.23	88	2.44	66	2.47	60
生物事業管理學系	43	2.41	55	2.15	68	2.09	55	2.23	59	2.84	59	2.2	64	2.29	61	2.85	73
資訊管理學系	48	2.76	68	1.5	45	1.75	44	2.75	75	2.76	56	2.68	77	2.15	57	2.43	58
財務金融學系	40	2.28	50	1.45	43	1.53	37	2.72	74	2.81	58	2.94	83	2.43	66	2.53	62
行銷與觀光管理學系	48	2.23	48	1.37	40	1.95	50	2.57	71	2.85	59	2.45	71	2.43	66	2.21	50
獸醫學院	39	2.57	62	2.65	82	2.13	56	1.99	51	3.02	65	1.91	55	2.16	57	3.17	82
獸醫學系	39	2.62	63	2.72	83	2.09	55	2.19	57	2.96	63	2.13	62	2.16	57	3.08	79
全校	1799	2.48	46	1.96	53	1.91	43	2.15	41	2.76	45	2.09	47	2.11	44	2.55	54

院系	施測 人數	個人及社會 服務		休閒與觀光 旅遊		資訊科技		司法、法律與公 共安全		行銷與銷售		製造		科學、技術、工 程、數學		物流運輸	
		平均數	PR 值	平均數	PR 值	平均數	PR 值	平均數	PR 值	平均數	PR 值	平均數	PR 值	平均數	PR 值	平均數	PR 值
師範學院	287	3.04	59	2.94	54	1.96	44	2.80	60	2.15	54	2.10	45	1.70	45	2.02	46
教育學系	45	3.08	67	2.87	57	2.01	56	2.92	69	2.17	60	2.23	63	1.67	56	2.1	61
輔導與諮商學系	53	3.33	75	3.1	64	1.87	52	2.93	70	1.95	54	1.98	55	1.53	51	1.99	57
體育與健康休閒學系	51	2.55	50	2.71	52	1.98	56	2.65	60	2.21	61	2.19	62	1.84	61	2.05	60
特殊教育學系	41	3.43	78	3.15	65	1.8	50	3.06	73	2.11	58	1.99	56	1.54	52	1.9	54
幼兒教育學系	50	3.1	68	3.22	67	1.71	47	2.76	64	2.38	66	1.93	54	1.46	49	1.84	52
數位學習設計與管理學系	47	2.79	58	2.6	49	2.39	67	2.5	55	2.05	57	2.3	65	2.17	69	2.24	66
人文藝術學院	293	2.66	47	2.74	48	1.69	35	2.50	48	1.86	45	1.83	35	1.38	36	1.82	38
中國文學系	53	2.75	57	2.81	55	1.82	51	2.81	66	2.04	56	1.95	54	1.31	44	1.92	55
視覺藝術學系	44	2.68	54	2.76	53	2.03	57	2.43	52	1.99	55	2.06	58	1.6	54	1.79	50
應用歷史學系	49	2.29	40	2.43	43	1.69	47	2.3	47	1.46	38	1.82	50	1.44	48	1.77	49
外國語言學系	99	3.12	68	3.14	65	1.68	46	2.72	63	2.16	60	1.99	56	1.46	49	2.08	61
音樂學系	48	1.99	31	2.15	34	1.25	33	1.96	36	1.3	33	1.19	29	1.01	34	1.22	28
農學院	329	2.43	39	2.44	38	2.16	50	2.34	41	1.57	36	2.21	49	2.22	60	1.94	43
農藝學系	32	2.63	53	2.48	44	2.04	57	2.29	47	1.61	43	2.12	60	2.12	68	1.94	56
園藝學系	47	2.53	49	2.47	44	2.1	59	2.4	51	1.49	39	2.19	62	2.18	70	1.98	57
森林暨自然資源學系	44	2.24	38	2.35	40	2.08	58	2.33	48	1.34	34	1.99	56	2.19	70	1.75	49
木質材料與設計學系	41	2.52	49	2.63	50	2.38	67	2.47	54	1.97	54	2.46	71	2.33	73	2.14	63
動物科學系	44	2.23	38	2.29	38	1.89	53	2.16	42	1.52	40	2.02	57	1.97	65	1.7	47
生物農業科技學系	44	2.63	53	2.62	49	2.36	66	2.57	58	1.72	47	2.51	72	2.55	78	2.08	61
景觀學系	47	2.41	44	2.42	42	2.19	61	2.32	48	1.69	46	2.19	62	2.09	68	2.11	62
植物醫學系	30	2.27	39	2.16	34	2.28	64	2.12	41	1.17	28	2.13	60	2.4	75	1.77	49

<第 3 頁, 共 4 頁>

院系	施測 人數	個人及社會 服務		休閒與觀光 旅遊		資訊科技		司法、法律與公 共安全		行銷與銷售		製造		科學、技術、工 程、數學		物流運輸	
		平均數	PR 值	平均數	PR 值	平均數	PR 值	平均數	PR 值	平均數	PR 值	平均數	PR 值	平均數	PR 值	平均數	PR 值
理工學院	354	2.22	32	2.17	30	2.52	61	2.23	38	1.71	40	2.57	63	2.83	74	2.39	59
電子物理學系	49	2.22	38	2.18	35	2.68	75	2.31	47	1.7	46	2.47	71	3.05	86	2.42	72
應用化學系	47	2.24	38	2.21	35	2.2	62	2.2	44	1.51	40	2.49	72	2.74	82	2.18	64
應用數學系	50	2.3	40	2.08	32	2.25	63	2.14	42	1.74	47	2.47	71	2.48	77	2.11	62
資訊工程學系	50	2.12	35	2.08	32	2.75	77	2.14	42	1.77	48	2.45	70	2.78	83	2.25	66
生物機電工程學系	31	2.13	35	2.12	33	2.78	77	2.42	52	1.81	49	2.72	78	2.95	85	2.62	78
土木與水資源工程學系	45	2.46	46	2.47	44	2.51	71	2.42	52	1.95	54	2.73	79	2.84	84	2.64	79
電機工程學系	47	2.14	35	2.08	32	2.49	70	2.14	42	1.57	42	2.64	77	2.89	84	2.47	74
機械與能源工程學系	35	2.14	35	2.14	33	2.66	75	2.13	41	1.63	44	2.71	78	3.02	86	2.56	76
生命科學院	215	2.38	37	2.38	36	2.10	48	2.36	42	1.55	36	2.20	48	2.41	64	1.89	41
食品科學系	37	2.51	48	2.45	43	2	56	2.3	47	1.55	41	2.18	62	2.35	74	1.85	52
水生生物科學系	43	2.05	33	2.18	35	1.91	53	2.16	42	1.54	41	2.06	58	2.22	71	1.8	51
生物資源學系	48	2.48	47	2.46	44	2.16	61	2.43	52	1.73	47	2.15	61	2.37	74	1.96	56
生化科技學系	40	2.58	51	2.56	47	2.29	64	2.43	52	1.61	43	2.36	67	2.55	78	2.06	60
微生物免疫與生物藥學系	47	2.3	40	2.25	37	2.13	60	2.45	53	1.33	34	2.27	64	2.58	79	1.81	51
管理學院	282	2.78	51	2.88	52	2.08	48	2.60	53	2.27	58	2.26	50	1.87	50	2.35	58
企業管理學系	54	2.7	55	2.86	56	1.9	53	2.64	60	2.37	65	2.13	60	1.47	49	2.26	67
應用經濟學系	49	2.75	57	2.84	56	2.23	62	2.59	58	2.51	70	2.51	72	1.83	61	2.58	77
生物事業管理學系	43	2.78	58	2.88	57	2.24	63	2.75	64	2.12	59	2.29	65	2.23	71	2.2	65
資訊管理學系	48	2.51	48	2.46	44	2.49	70	2.25	45	1.97	54	2.32	66	2.44	76	2.27	67
財務金融學系	40	2.99	64	2.89	57	1.96	55	2.56	57	2.09	58	2.22	63	1.7	57	2.39	71
行銷與觀光管理學系	48	2.97	64	3.35	71	1.67	46	2.79	65	2.46	68	2.1	59	1.61	54	2.39	71
獸醫學院	39	2.88	61	2.60	49	2.37	66	2.70	62	1.73	47	2.41	69	2.42	75	2.07	60
獸醫學系	39	2.63	53	2.62	49	2.36	66	2.57	58	1.72	47	2.51	72	2.55	78	2.08	61
全校	1799	2.58	44	2.58	43	2.11	48	2.47	47	1.85	45	2.21	49	2.09	57	2.08	48

<第 4 頁，共 4 頁>