

國立嘉義大學學生事務處學生職涯發展中心

105 學年度第 1 學期 UCAN 職業興趣探索分析報告~師範學院

彙整日期：105 年 10 月 28 日

一、師範學院

1. 師範學院所屬各系 102~105 學年度大學部新生 UCAN 職業興趣探索施測概況

學 院	102 學年度			103 學年度			104 學年度			105 學年度		
	學生人數	施測人數	施測比率	學生人數	施測人數	施測比率	學生人數	施測人數	施測比率	學生人數	施測人數	施測比率
教育學系	46	37	80%	45	31	69%	51	42	82%	44	45	100%
輔導與諮商學系	55	43	78%	48	43	90%	53	44	83%	54	53	98%
體育與健康休閒學系	57	34	60%	49	27	55%	49	27	55%	51	51	100%
特殊教育學系	45	37	82%	37	30	81%	41	34	83%	41	41	100%
幼兒教育學系	55	42	76%	52	37	71%	56	45	80%	54	50	93%
數位學習設計與管理學系	50	35	70%	45	39	87%	50	37	74%	48	47	98%
合 計	308	228	74%	276	207	75%	300	229	76%	292	287	98%

2. 師範學院所屬各系 105 學年度大學部新生 UCAN 職業興趣探索前五順位對照表

職業興趣系別	第一順位	第二順位	第三順位	第四順位	第五順位
教育學系 (45 人)	個人及社會服務 (3.08, 67)	教育與訓練 (2.96, 63)	司法、法律與 公共安全 (2.92, 69)	休閒與觀光旅遊 (2.87, 57)	政府公共事務 (2.66, 73)
輔導與諮商學系 (53 人)	個人及社會服務 (3.33, 75)	教育與訓練 (3.14, 69)	休閒與觀光旅遊 (3.10, 64)	司法、法律與 公共安全 (2.93, 70)	醫療保健 (2.57, 64)
體育與健康休閒 學系 (51 人)	教育與訓練 (2.76, 56)	休閒與觀光旅遊 (2.71, 52)	司法、法律與 公共安全 (2.65, 60)	醫療保健 (2.60, 65)	個人及社會服務 (2.55, 50)
特殊教育學系 (41 人)	個人及社會服務 (3.43, 78)	教育與訓練 (3.33, 74)	休閒與觀光旅遊 (3.15, 65)	司法、法律與 公共安全 (3.06, 73)	醫療保健 (2.80, 71)
幼兒教育學系 (50 人)	休閒與觀光旅遊 (3.22, 67)	教育與訓練 (3.10, 67)	個人及社會服務 (3.10, 68)	司法、法律與 公共安全 (2.76, 64)	政府公共事務 (2.39, 64)
數位學習設計與 管理學系 (47 人)	教育與訓練 (2.86, 59)	個人及社會服務 (2.79, 58)	休閒與觀光旅遊 (2.60, 49)	建築營造 (2.56, 61)	司法、法律與 公共安全 (2.50, 55)
師範學院 (287 人)	個人及社會 服務 (3.04, 59)	教育與訓練 (3.02, 54)	休閒與觀光 旅遊 (2.94, 54)	司法、法律與 公共安全 (2.80, 60)	醫療保健 (2.54, 53)

備註：

1. 表列資料各順位皆包含平均分數及 PR 值，所謂 PR 值係對照 UCAN 平台提供 104 年 6 月更新之國立大學樣本常模。以教育學系為例，「個人及社會服務」為學生喜好程度最高之職涯類型，其平均數為 3.08，對照全國常模之數值為 67，顯示該系學生在「個人及社會服務」之喜好傾向高於全國 67% 學生。
2. 本校 105 學年度大學部入學新生 UCAN 職業興趣探索施測各系平均數及對應全國 PR 值一覽表，詳見附錄。

3.師範學院所屬各系 104 學年度大學部新生 UCAN 職業興趣探索平均分數對照表

職涯類型	師範學院	教育學系	輔導與諮商學系	體育與健康休閒學系	特殊教育學系	幼兒教育學系	數位學習設計與管理學系
建築營造	2.36	2.51	2.34	2.25	2.43	2.08	2.56
天然資源、食品與農業	1.74	1.77	1.66	2.07	1.54	1.52	1.86
藝文與影音傳播	2.17	2.15	2.28	1.88	1.99	2.33	2.37
企業經營管理	2.21	2.31	2.16	2.07	2.31	2.13	2.34
教育與訓練	3.02	2.96	3.14	2.76	3.33	3.10	2.86
金融財務	2.02	2.28	2.00	1.98	1.96	1.86	2.07
政府公共事務	2.40	2.66	2.43	2.22	2.57	2.39	2.20
醫療保健	2.54	2.64	2.57	2.60	2.80	2.33	2.34
個人及社會服務	3.04	3.08	3.33	2.55	3.43	3.10	2.79
休閒與觀光旅遊	2.94	2.87	3.10	2.71	3.15	3.22	2.60
資訊科技	1.96	2.01	1.87	1.98	1.8	1.71	2.39
司法、法律與公共安全	2.80	2.92	2.93	2.65	3.06	2.76	2.50
行銷與銷售	2.15	2.17	1.95	2.21	2.11	2.38	2.05
製造	2.10	2.23	1.98	2.19	1.99	1.93	2.30
科學、技術、工程、數學	1.70	1.67	1.53	1.84	1.54	1.46	2.17
物流運輸	2.02	2.10	1.99	2.05	1.90	1.84	2.24

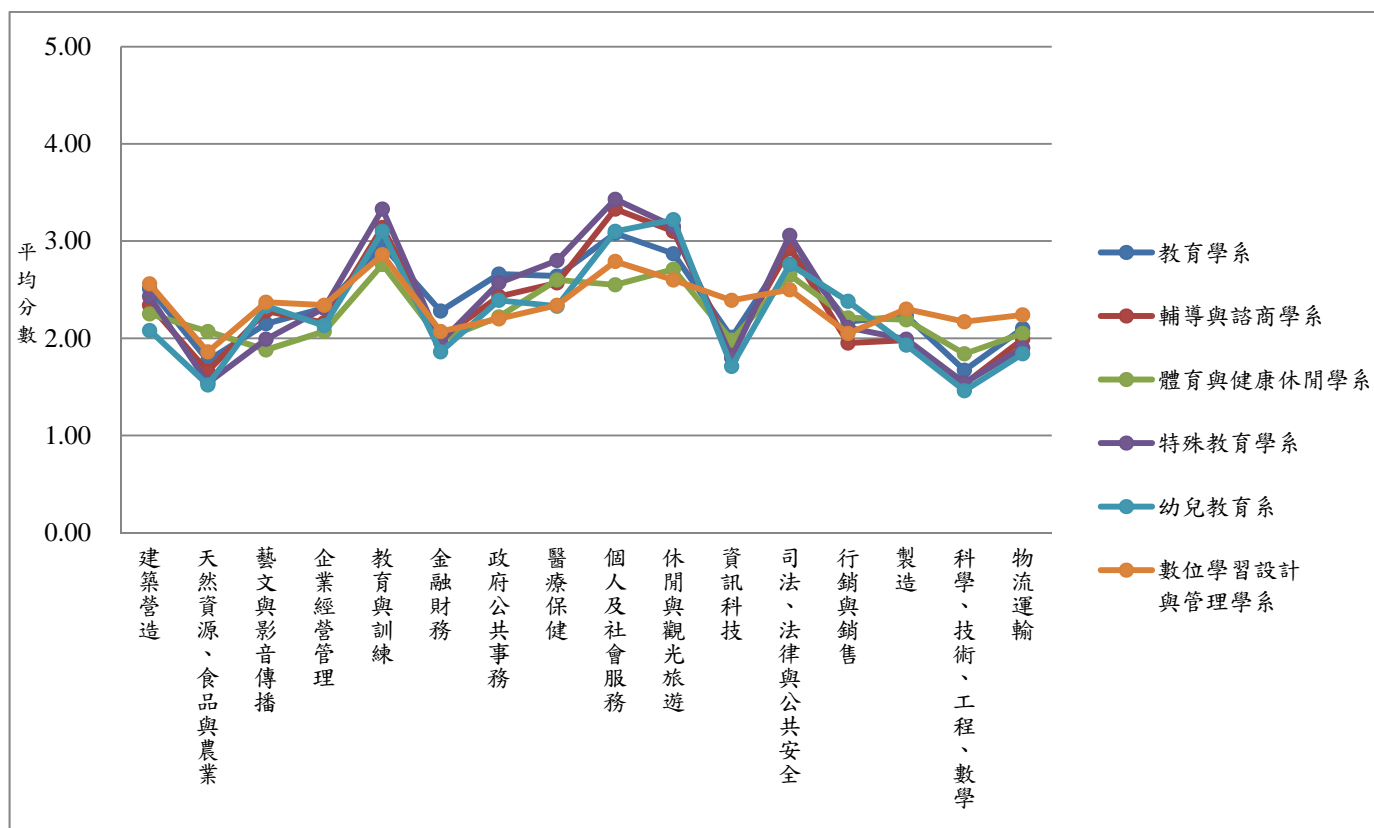


圖 1：師範學院各系 104 學年度大學部新生 UCAN 職涯類型喜好程度折線圖

4.師範學院所屬各系 105 學年度大學部新生 UCAN 職業興趣探索平均數對應全國 PR 值一覽表

職涯類型	師範學院	教育學系	輔導與諮商學系	體育與健康休閒學系	特殊教育學系	幼兒教育學系	數位學習設計與管理學系
建築營造	40	59	52	49	56	43	61
天然資源、食品與農業	45	55	51	65	46	46	58
藝文與影音傳播	51	57	61	48	52	62	63
企業經營管理	44	61	56	53	61	55	62
教育與訓練	54	63	69	56	74	67	59
金融財務	45	66	58	57	57	53	60
政府公共事務	54	73	66	59	71	64	58
醫療保健	53	66	64	65	71	54	54
個人及社會服務	59	67	75	50	78	68	58
休閒與觀光旅遊	54	57	64	52	65	67	49
資訊科技	44	56	52	56	50	47	67
司法、法律與公共安全	60	69	70	60	73	64	55
行銷與銷售	54	60	54	61	58	66	57
製造	45	63	55	62	56	54	65
科學、技術、工程、數學	45	56	51	61	52	49	69
物流運輸	46	61	57	60	54	52	66

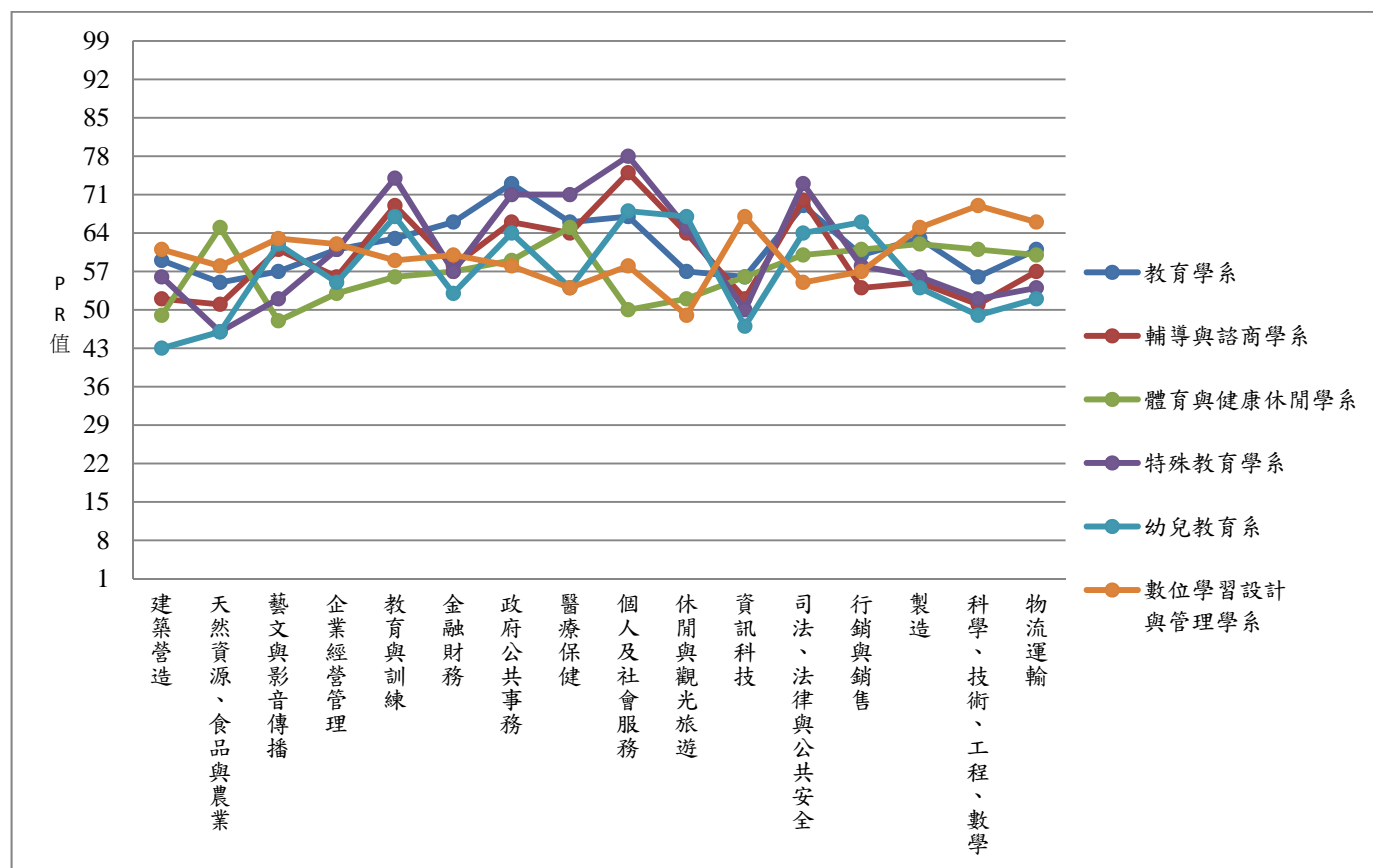


圖 2：師範學院各系 105 學年度大學部新生 UCAN 職業興趣探索平均數對應全國 PR 值側面圖

二、教育學系

1. 教育學系 105 學年度大學部新生 UCAN 職業興趣探索平均分數、喜好排序及 PR 值對照表

職涯類型	平均分數 (最高 5 分)	喜好排序	標準差	PR 值	學系 就業途徑
建築營造	2.51	7	0.77	59	
天然資源、食品與農業	1.77	15	0.94	55	
藝文與影音傳播	2.15	12	1.05	57	
企業經營管理	2.31	8	0.94	61	
教育與訓練	2.96	2	1.03	63	❖
金融財務	2.28	9	1.08	66	
政府公共事務	2.66	5	1.03	73	
醫療保健	2.64	6	0.87	66	
個人及社會服務	3.08	1	1.08	67	
休閒與觀光旅遊	2.87	4	1.07	57	
資訊科技	2.01	14	1.02	56	
司法、法律與公共安全	2.92	3	0.98	69	
行銷與銷售	2.17	11	1.08	60	
製造	2.23	10	0.87	63	
科學、技術、工程、數學	1.67	16	1.03	56	
物流運輸	2.10	13	0.81	61	

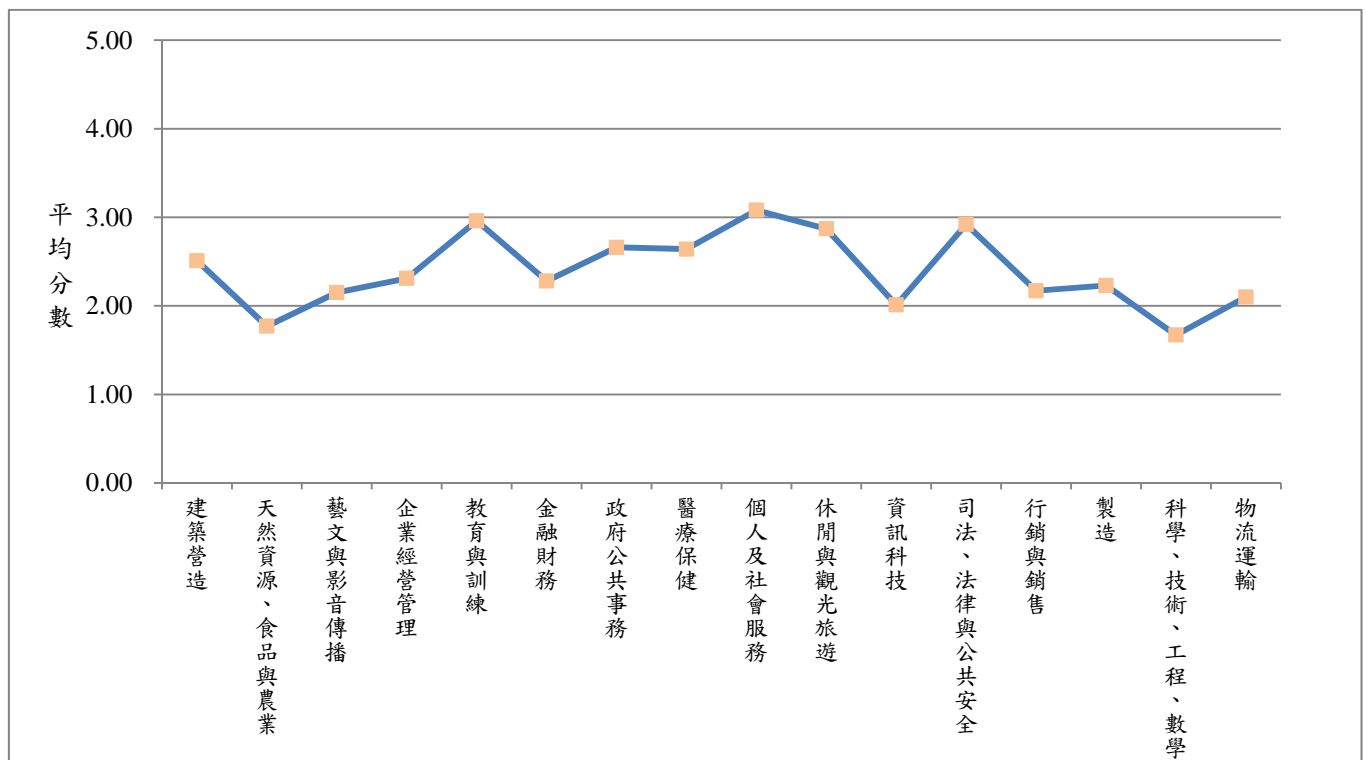


圖 3：教育學系 105 學年度大學部新生 UCAN 職涯類型喜好程度折線圖

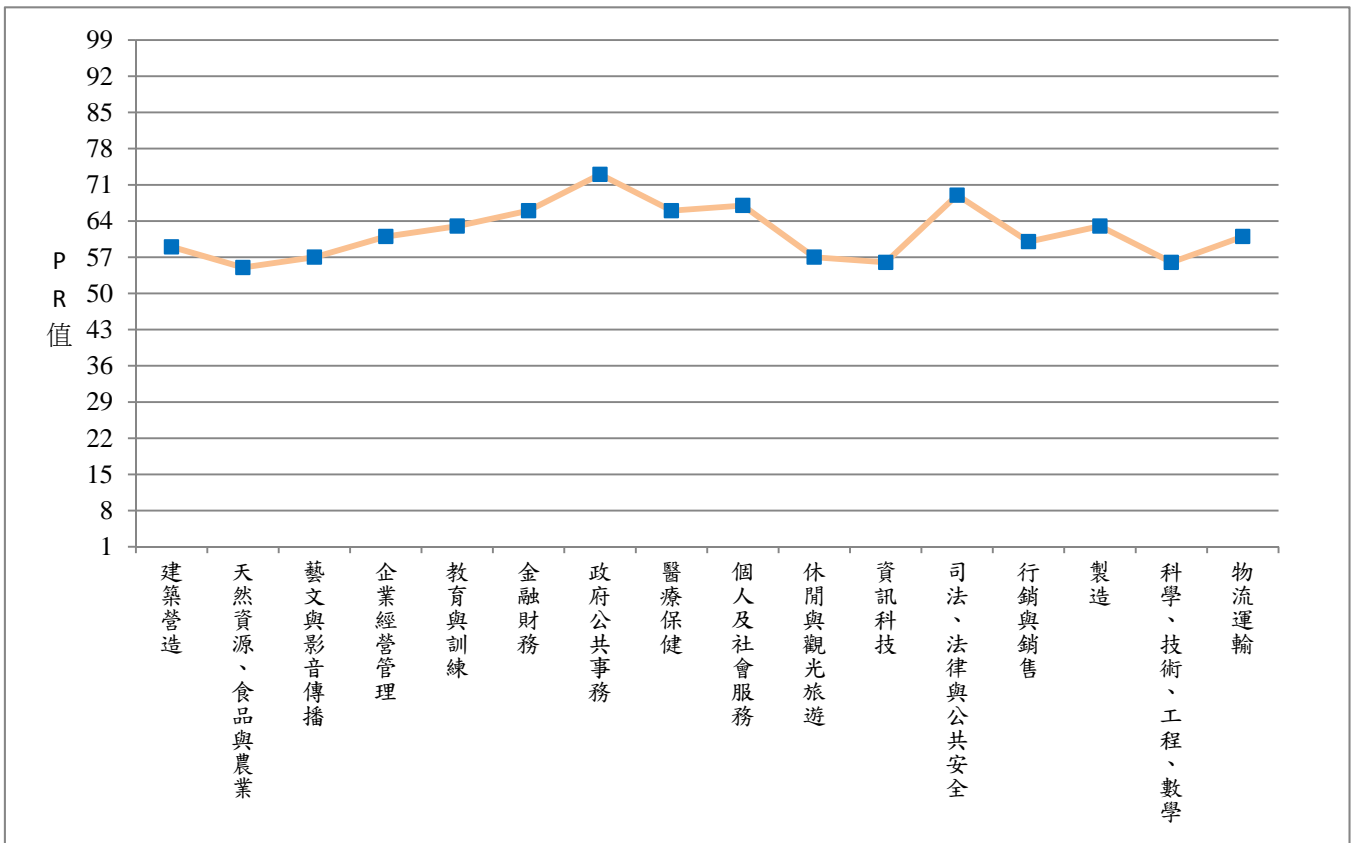


圖 4：教育學系 105 學年度大學部新生 UCAN 生涯類型平均數對應全國 PR 值側面圖

三、輔導與諮商學系

1. 輔諮系 105 學年度大學部新生 UCAN 職業興趣探索平均分數、喜好排序及 PR 值對照表

職涯類型	平均分數 (最高 5 分)	喜好排序	標準差	PR 值	學系 就業途徑
建築營造	2.34	7	0.92	52	
天然資源、食品與農業	1.66	15	0.86	51	
藝文與影音傳播	2.28	8	1.10	61	
企業經營管理	2.16	9	0.94	56	❖
教育與訓練	3.14	2	0.91	69	❖
金融財務	2.00	10	1.03	58	
政府公共事務	2.43	6	0.97	66	
醫療保健	2.57	5	0.78	64	❖
個人及社會服務	3.33	1	0.84	75	❖
休閒與觀光旅遊	3.10	3	1.00	64	
資訊科技	1.87	14	1.10	52	
司法、法律與公共安全	2.93	4	0.98	70	
行銷與銷售	1.95	13	1.09	54	
製造	1.98	12	1.01	55	
科學、技術、工程、數學	1.53	16	0.97	51	
物流運輸	1.99	11	0.89	57	

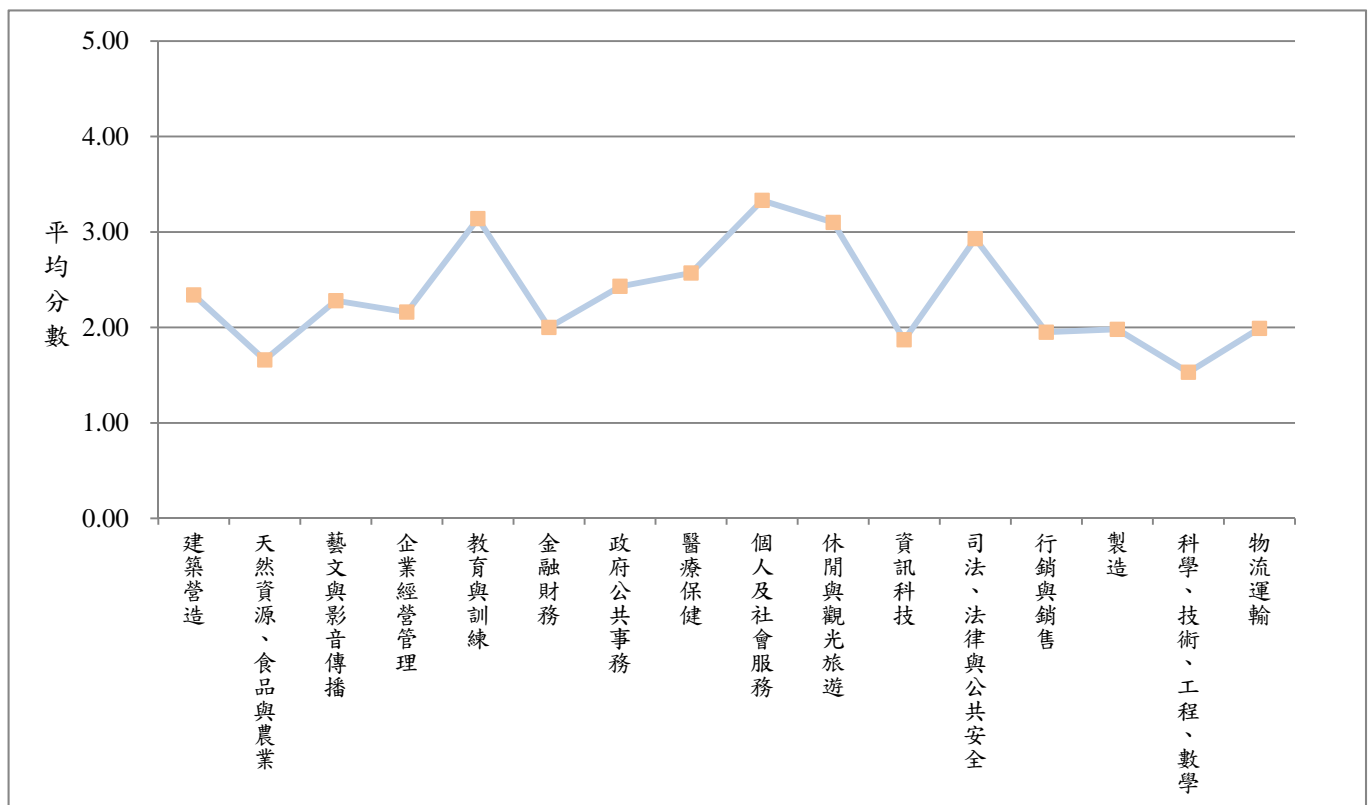


圖 5：輔導與諮商學系 105 學年度大學部新生 UCAN 職涯類型喜好程度折線圖

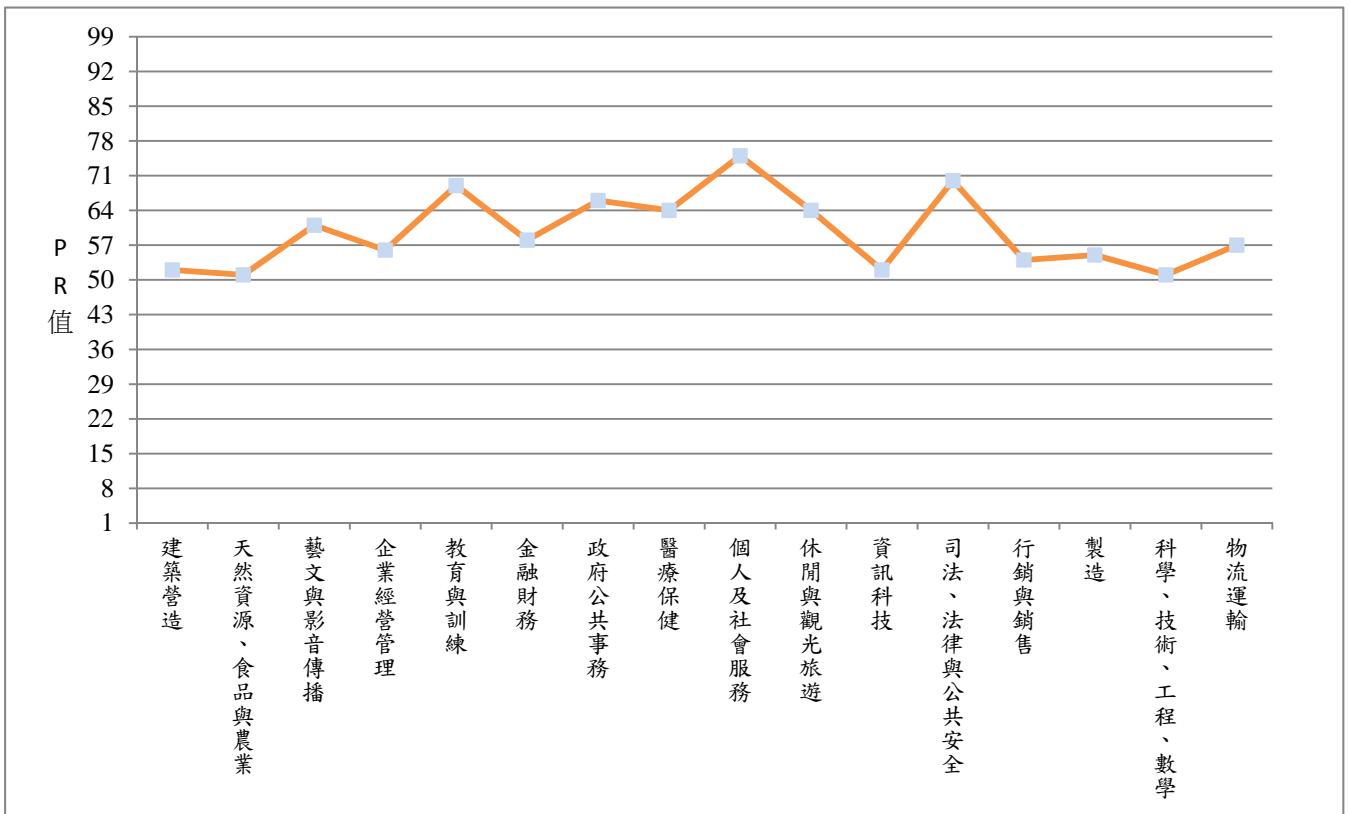


圖 6：輔導與諮商學系 105 學年度大學部新生 UCAN 職涯類型平均數對應全國 PR 值側面圖

四、體育與健康休閒學系

1. 體休學系 105 學年度大學部新生 UCAN 職業興趣探索平均分數、喜好排序及 PR 值對照表

職涯類型	平均分數 (最高 5 分)	喜好排序	標準差	PR 值	學系 就業途徑
建築營造	2.25	6	1.16	49	
天然資源、食品與農業	2.07	10	1.11	65	
藝文與影音傳播	1.88	15	1.17	48	
企業經營管理	2.07	11	1.07	53	
教育與訓練	2.76	1	1.18	56	❖
金融財務	1.98	13	1.01	57	
政府公共事務	2.22	7	1.12	59	
醫療保健	2.60	4	1.21	65	❖
個人及社會服務	2.55	5	1.27	50	
休閒與觀光旅遊	2.71	2	1.29	52	❖
資訊科技	1.98	14	1.17	56	
司法、法律與公共安全	2.65	3	1.15	60	
行銷與銷售	2.21	8	1.21	61	
製造	2.19	9	1.14	62	
科學、技術、工程、數學	1.84	16	1.29	61	
物流運輸	2.05	12	1.09	60	

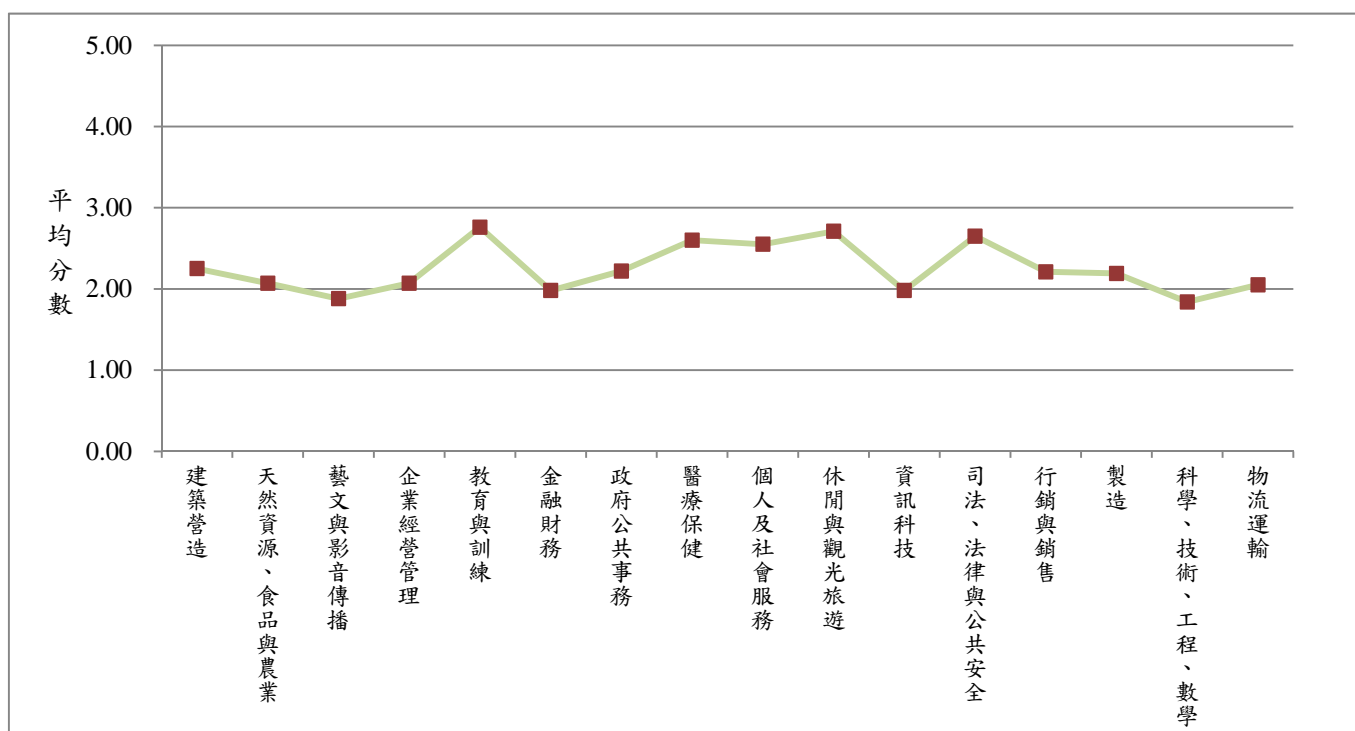


圖 7：體育與健康休閒學系 105 學年度大學部新生 UCAN 職涯類型喜好程度折線圖

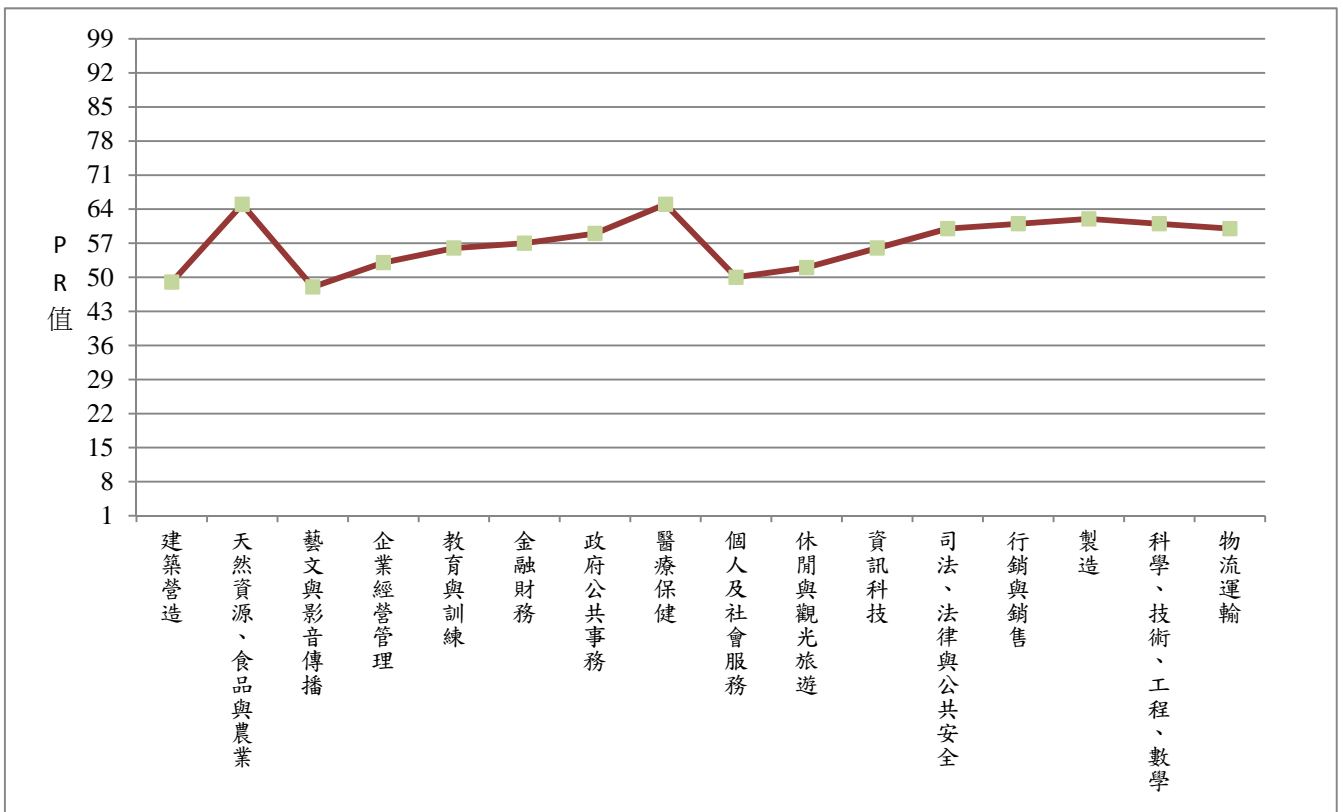


圖 8：體育與健康休閒學系 105 學年度大學部新生 UCAN 職涯類型平均數對應全國 PR 值側面圖

五、特殊教育學系

1. 特教系 105 學年度大學部新生 UCAN 職業興趣探索平均分數、喜好排序及 PR 值對照表

職涯類型	平均分數 (最高 5 分)	喜好排序	標準差	PR 值	學系 就業途徑
建築營造	2.43	7	0.85	56	
天然資源、食品與農業	1.54	15	0.81	46	
藝文與影音傳播	1.99	10	0.94	52	
企業經營管理	2.31	8	0.91	61	
教育與訓練	3.33	2	0.82	74	❖
金融財務	1.96	12	1.01	57	
政府公共事務	2.57	6	0.96	71	
醫療保健	2.80	5	0.91	71	
個人及社會服務	3.43	1	0.77	78	❖
休閒與觀光旅遊	3.15	3	0.91	65	
資訊科技	1.80	14	0.96	50	
司法、法律與公共安全	3.06	4	0.93	73	
行銷與銷售	2.11	9	1.10	58	
製造	1.99	10	0.85	56	
科學、技術、工程、數學	1.54	16	0.82	52	
物流運輸	1.90	13	0.81	54	

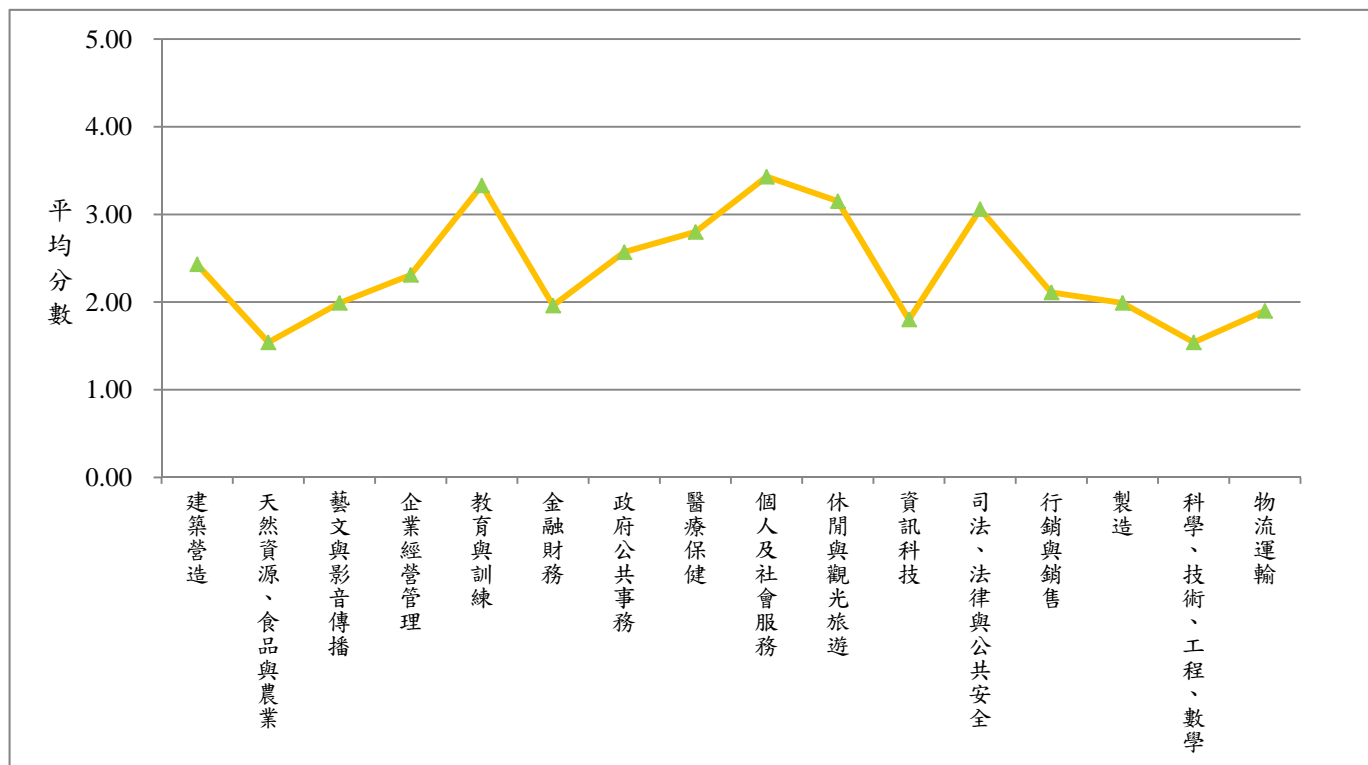


圖 9：特殊教育學系 105 學年度大學部新生 UCAN 職涯類型喜好程度折線圖

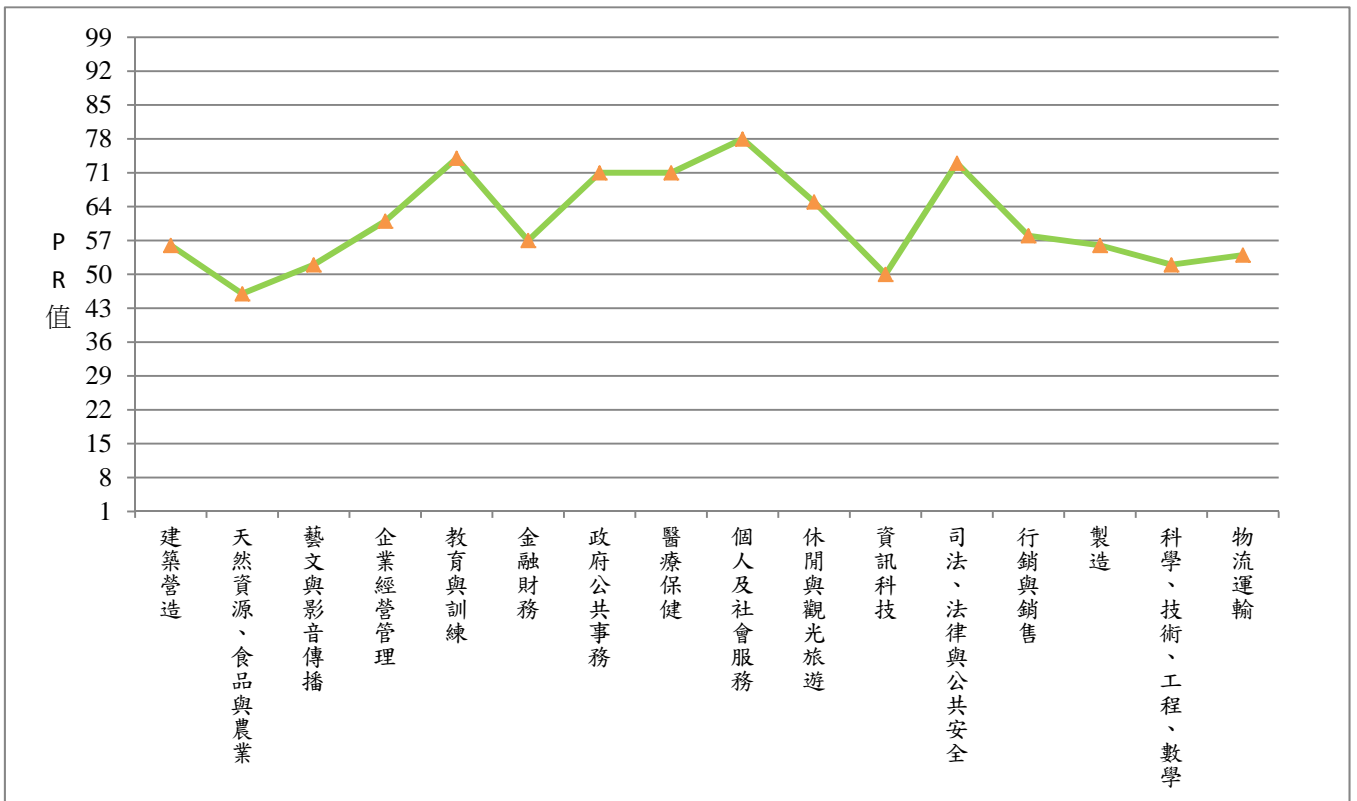


圖 10：特殊教育學系 105 學年度大學部新生 UCAN 職涯類型平均數對應全國 PR 值側面圖

六、幼兒教育學系

1. 幼教系 105 學年度大學部新生 UCAN 職業興趣探索平均分數、喜好排序及 PR 值對照表

職涯類型	平均分數 (最高 5 分)	喜好排序	標準差	PR 值	學系 就業途徑
建築營造	2.08	10	0.82	43	
天然資源、食品與農業	1.52	15	0.90	46	
藝文與影音傳播	2.33	7	1.13	62	
企業經營管理	2.13	9	0.92	55	
教育與訓練	3.10	2	0.87	67	❖
金融財務	1.86	12	1.04	53	
政府公共事務	2.39	5	0.95	64	
醫療保健	2.33	7	0.71	54	
個人及社會服務	3.10	2	0.90	68	❖
休閒與觀光旅遊	3.22	1	1.03	67	
資訊科技	1.71	14	1.00	47	
司法、法律與公共安全	2.76	4	1.02	64	
行銷與銷售	2.38	6	1.15	66	
製造	1.93	11	0.85	54	
科學、技術、工程、數學	1.46	16	0.91	49	
物流運輸	1.84	13	0.76	52	

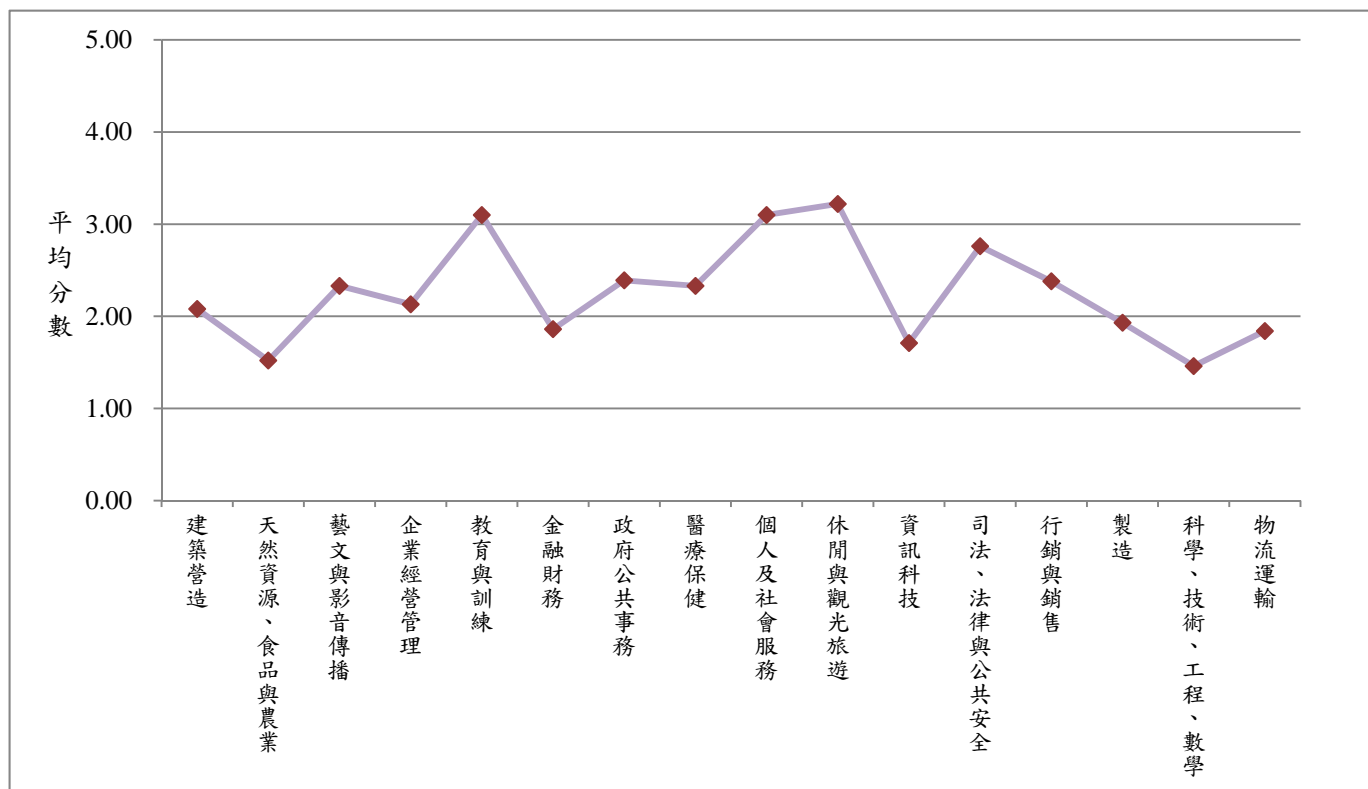


圖 11：幼兒教育學系 105 學年度大學部新生 UCAN 職涯類型喜好程度折線圖

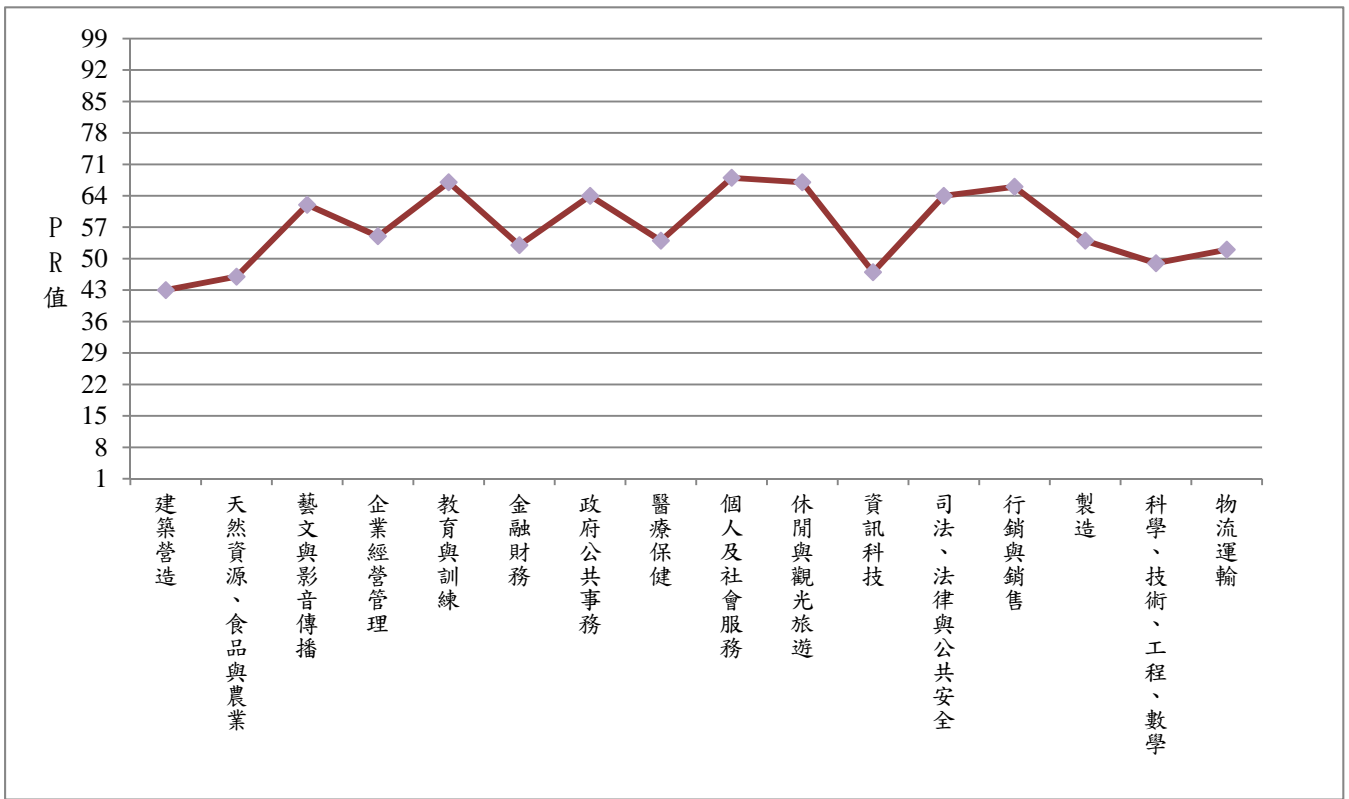


圖 12：幼兒教育學系 105 學年度大學部新生 UCAN 職涯類型平均數對應全國 PR 值側面圖

七、數位學習設計與管理學系

1. 數位學系 105 學年度大學部新生 UCAN 職業興趣探索平均分數、喜好排序及 PR 值對照表

職涯類型	平均分數 (最高 5 分)	喜好排序	標準差	PR 值	學系 就業途徑
建築營造	2.56	4	1.04	61	
天然資源、食品與農業	1.86	16	0.91	58	
藝文與影音傳播	2.37	7	1.02	63	❖
企業經營管理	2.34	8	0.97	62	❖
教育與訓練	2.86	1	0.94	59	❖
金融財務	2.07	14	0.97	60	
政府公共事務	2.20	12	1.01	58	
醫療保健	2.34	8	1.01	54	
個人及社會服務	2.79	2	1.00	58	
休閒與觀光旅遊	2.60	3	0.91	49	
資訊科技	2.39	6	1.21	67	❖
司法、法律與公共安全	2.50	5	0.96	55	
行銷與銷售	2.05	15	1.05	57	
製造	2.30	10	0.97	65	
科學、技術、工程、數學	2.17	13	1.29	69	
物流運輸	2.24	11	1.01	66	

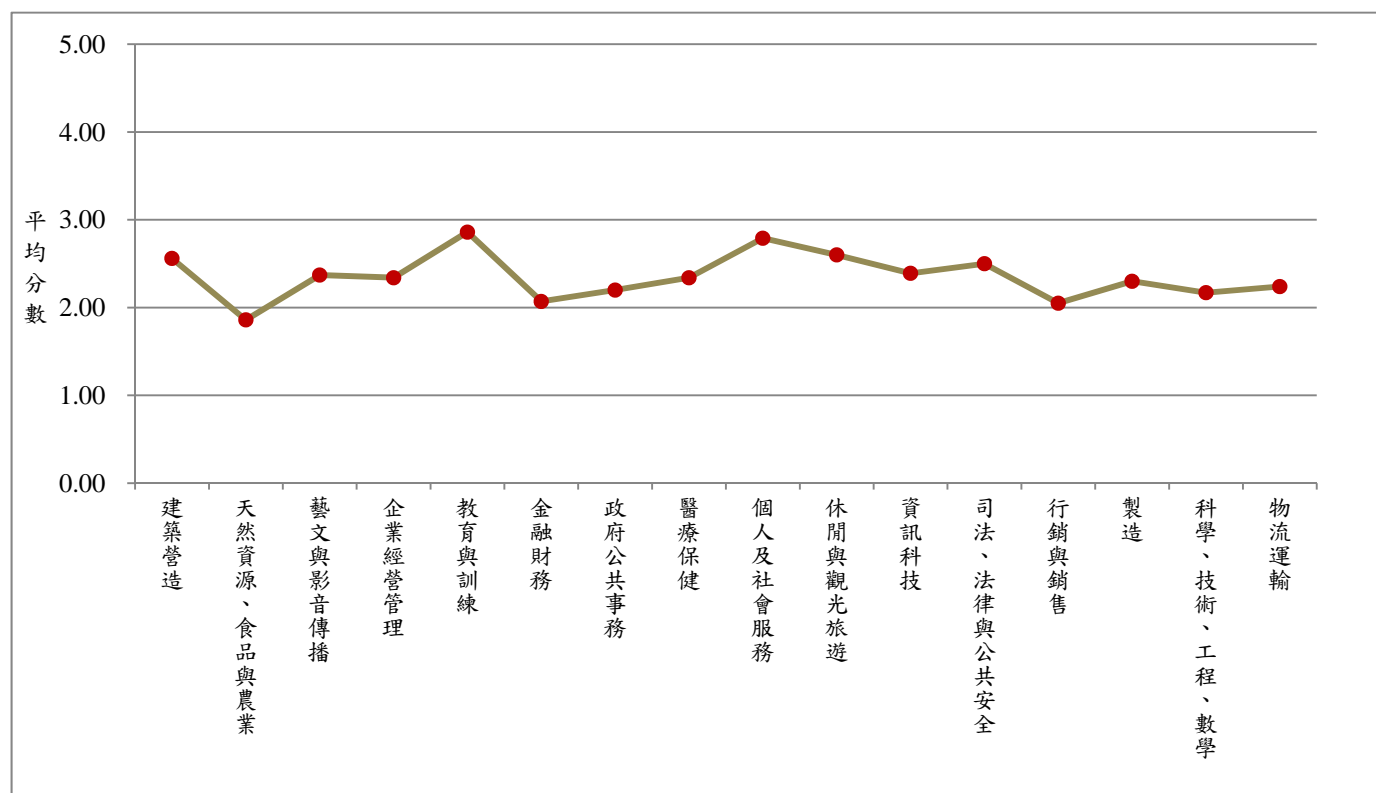


圖 13：數位學系 105 學年度大學部新生 UCAN 職涯類型喜好程度折線圖

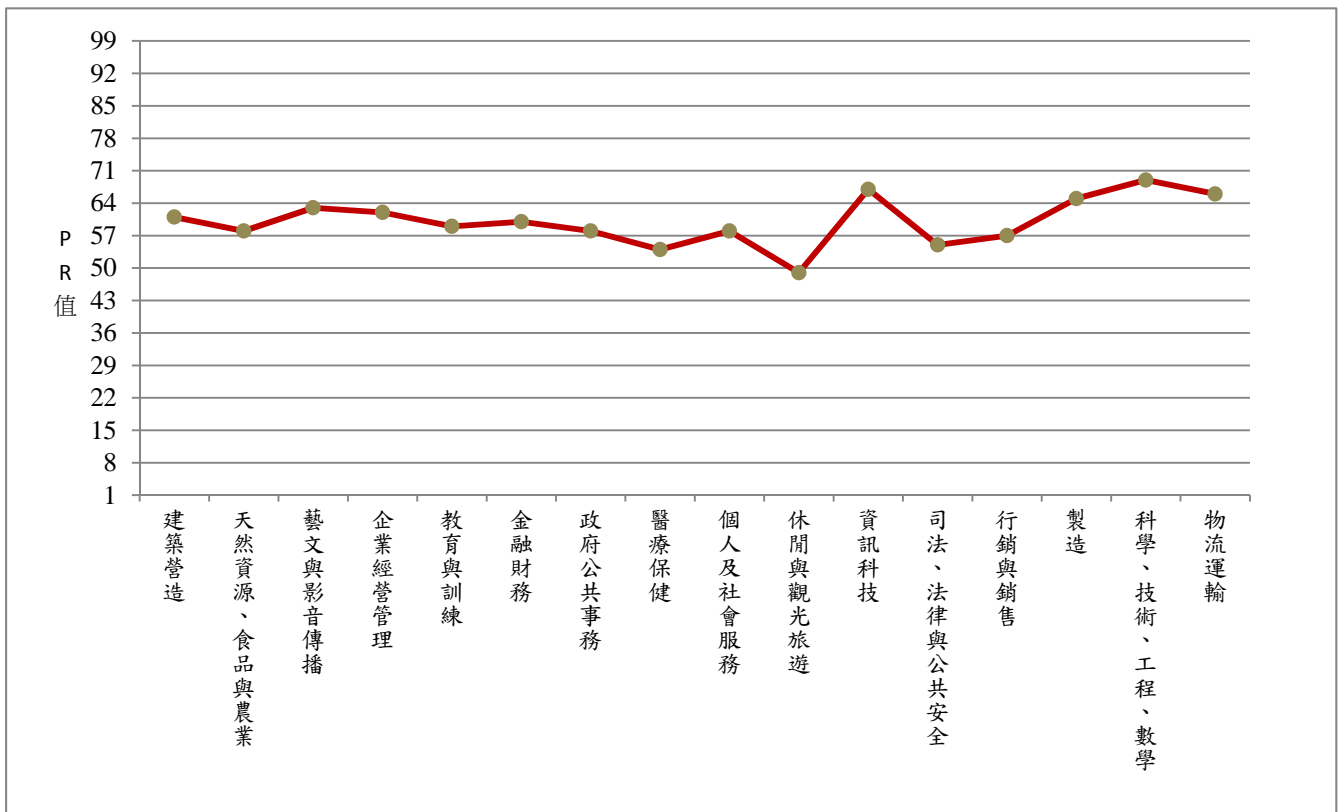


圖 14：數位學系 105 學年度大學部新生 UCAN 職涯類型平均數對應全國 PR 值側面圖

<附錄>本校 105 學年度大學部入學新生 UCAN 職業興趣探索施測各院系平均數及對應全國 PR 值一覽表

院系	施測 人數	建築營造		天然資源、食品 與農業		藝文與影音 傳播		企業經營 管理		教育與訓練		金融財務		政府公共 事務		醫療保健	
		平均數	PR 值	平均數	PR 值	平均數	PR 值	平均數	PR 值	平均數	PR 值	平均數	PR 值	平均數	PR 值	平均數	PR 值
師範學院	287	2.36	40	1.74	45	2.17	51	2.21	44	3.02	54	2.02	45	2.40	54	2.54	53
教育學系	45	2.51	59	1.77	55	2.15	57	2.31	61	2.96	63	2.28	66	2.66	73	2.64	66
輔導與諮商學系	53	2.34	52	1.66	51	2.28	61	2.16	56	3.14	69	2	58	2.43	66	2.57	64
體育與健康休閒學系	51	2.25	49	2.07	65	1.88	48	2.07	53	2.76	56	1.98	57	2.22	59	2.6	65
特殊教育學系	41	2.43	56	1.54	46	1.99	52	2.31	61	3.33	74	1.96	57	2.57	71	2.8	71
幼兒教育學系	50	2.08	43	1.52	46	2.33	62	2.13	55	3.1	67	1.86	53	2.39	64	2.33	54
數位學習設計與管理學系	47	2.56	61	1.86	58	2.37	63	2.34	62	2.86	59	2.07	60	2.2	58	2.34	54
人文藝術學院	293	2.22	35	1.42	34	2.24	53	1.94	34	2.65	41	1.77	36	2.16	45	2.15	37
中國文學系	53	2.26	49	1.32	38	2.44	66	2.34	62	2.85	59	1.94	56	2.51	68	2.29	52
視覺藝術學系	44	2.85	71	1.73	54	2.77	75	2.03	52	2.76	56	1.65	46	2.15	57	2.13	47
應用歷史學系	49	2.17	46	1.5	45	1.69	42	1.7	41	2.49	47	1.79	51	2.13	56	2.14	47
外國語言學系	99	2.22	48	1.4	41	2.24	59	2.18	57	2.81	58	2	58	2.42	65	2.33	54
音樂學系	48	1.64	27	1.21	34	2.11	55	1.14	22	2.15	35	1.17	30	1.28	29	1.67	30
農學院	329	2.55	49	2.53	73	1.96	45	1.90	33	2.71	43	1.87	40	1.93	38	2.73	60
農藝學系	32	2.5	59	2.66	82	1.71	42	1.95	49	2.84	59	1.89	54	2	52	2.8	71
園藝學系	47	2.42	56	2.57	80	1.89	48	1.79	44	2.67	54	1.86	53	1.96	51	2.75	70
森林暨自然資源學系	44	2.4	55	2.71	83	1.74	43	1.69	41	2.67	54	1.77	50	1.8	46	2.55	63
木質材料與設計學系	41	2.96	74	2.23	70	2.29	61	2.04	52	2.65	53	2.02	59	1.93	50	2.63	66
動物科學系	44	2.36	53	2.53	79	1.91	49	1.75	43	2.67	54	1.73	49	1.79	46	2.76	70
生物農業科技學系	44	2.62	63	2.72	83	2.09	55	2.19	57	2.96	63	2.13	62	2.16	57	3.08	79
景觀學系	47	2.73	67	2.2	69	2.25	60	1.95	49	2.53	49	1.92	55	2.04	53	2.4	57
植物醫學系	30	2.4	55	2.75	84	1.65	41	1.89	47	2.68	54	1.62	45	1.72	44	3	77

院系	施測 人數	建築營造		天然資源、食品 與農業		藝文與影音 傳播		企業經營 管理		教育與訓練		金融財務		政府公共 事務		醫療保健	
		平均數	PR 值	平均數	PR 值	平均數	PR 值	平均數	PR 值	平均數	PR 值	平均數	PR 值	平均數	PR 值	平均數	PR 值
理工學院	354	2.80	59	1.97	54	1.53	32	2.28	46	2.61	40	2.28	54	1.96	39	2.50	51
電子物理學系	49	2.8	69	2.18	69	1.49	36	2.28	60	2.73	56	2.18	63	2.03	53	2.5	61
應用化學系	47	2.52	60	2.11	66	1.61	39	2.08	54	2.63	53	2.1	61	1.85	48	2.79	71
應用數學系	50	2.49	58	1.79	56	1.31	30	2.29	61	2.52	48	2.32	67	1.9	49	2.31	53
資訊工程學系	50	2.77	68	1.69	52	1.69	42	2.47	67	2.5	47	2.28	66	1.93	50	2.27	52
生物機電工程學系	31	3.07	78	2.16	68	1.54	37	2.46	67	2.67	54	2.35	68	2.18	58	2.74	69
土木與水資源工程學系	45	3.05	77	2.07	65	1.63	40	2.24	59	2.77	57	2.45	71	2.09	55	2.59	64
電機工程學系	47	2.79	69	1.89	59	1.45	35	2.19	57	2.54	49	2.33	67	1.79	46	2.49	60
機械與能源工程學系	35	3.1	79	1.92	60	1.54	37	2.24	59	2.55	50	2.24	65	1.97	51	2.43	58
生命科學院	215	2.48	46	2.48	71	1.71	37	1.93	34	2.79	46	1.92	41	1.87	36	2.94	68
食品科學系	37	2.43	56	2.35	74	1.9	49	1.91	48	2.75	56	1.89	54	1.93	50	2.92	75
水生生物科學系	43	2.2	47	2.53	79	1.49	36	1.8	44	2.37	42	1.73	49	1.69	43	2.46	59
生物資源學系	48	2.5	59	2.57	80	1.78	45	1.95	49	2.88	60	1.85	53	2.03	53	2.92	75
生化科技學系	40	2.72	67	2.54	79	1.76	44	2.2	58	3.11	68	2.2	64	1.94	50	3.22	83
微生物免疫與生物藥學系	47	2.54	60	2.37	74	1.65	41	1.81	45	2.83	59	1.95	56	1.77	45	3.19	82
管理學院	282	2.39	42	1.58	39	1.83	41	2.61	59	2.78	46	2.70	69	2.35	52	2.42	48
企業管理學系	54	2.2	47	1.35	39	1.78	45	2.47	67	2.77	57	2.67	77	2.33	62	2.13	47
應用經濟學系	49	2.45	57	1.75	55	1.84	47	2.93	79	2.67	54	3.23	88	2.44	66	2.47	60
生物事業管理學系	43	2.41	55	2.15	68	2.09	55	2.23	59	2.84	59	2.2	64	2.29	61	2.85	73
資訊管理學系	48	2.76	68	1.5	45	1.75	44	2.75	75	2.76	56	2.68	77	2.15	57	2.43	58
財務金融學系	40	2.28	50	1.45	43	1.53	37	2.72	74	2.81	58	2.94	83	2.43	66	2.53	62
行銷與觀光管理學系	48	2.23	48	1.37	40	1.95	50	2.57	71	2.85	59	2.45	71	2.43	66	2.21	50
獸醫學院	39	2.57	62	2.65	82	2.13	56	1.99	51	3.02	65	1.91	55	2.16	57	3.17	82
獸醫學系	39	2.62	63	2.72	83	2.09	55	2.19	57	2.96	63	2.13	62	2.16	57	3.08	79
全校	1799	2.48	46	1.96	53	1.91	43	2.15	41	2.76	45	2.09	47	2.11	44	2.55	54

院系	施測人數	個人及社會服務		休閒與觀光旅遊		資訊科技		司法、法律與公共安全		行銷與銷售		製造		科學、技術、工程、數學		物流運輸	
		平均數	PR 值	平均數	PR 值	平均數	PR 值	平均數	PR 值	平均數	PR 值	平均數	PR 值	平均數	PR 值	平均數	PR 值
師範學院	287	3.04	59	2.94	54	1.96	44	2.80	60	2.15	54	2.10	45	1.70	45	2.02	46
教育學系	45	3.08	67	2.87	57	2.01	56	2.92	69	2.17	60	2.23	63	1.67	56	2.1	61
輔導與諮商學系	53	3.33	75	3.1	64	1.87	52	2.93	70	1.95	54	1.98	55	1.53	51	1.99	57
體育與健康休閒學系	51	2.55	50	2.71	52	1.98	56	2.65	60	2.21	61	2.19	62	1.84	61	2.05	60
特殊教育學系	41	3.43	78	3.15	65	1.8	50	3.06	73	2.11	58	1.99	56	1.54	52	1.9	54
幼兒教育學系	50	3.1	68	3.22	67	1.71	47	2.76	64	2.38	66	1.93	54	1.46	49	1.84	52
數位學習設計與管理學系	47	2.79	58	2.6	49	2.39	67	2.5	55	2.05	57	2.3	65	2.17	69	2.24	66
人文藝術學院	293	2.66	47	2.74	48	1.69	35	2.50	48	1.86	45	1.83	35	1.38	36	1.82	38
中國文學系	53	2.75	57	2.81	55	1.82	51	2.81	66	2.04	56	1.95	54	1.31	44	1.92	55
視覺藝術學系	44	2.68	54	2.76	53	2.03	57	2.43	52	1.99	55	2.06	58	1.6	54	1.79	50
應用歷史學系	49	2.29	40	2.43	43	1.69	47	2.3	47	1.46	38	1.82	50	1.44	48	1.77	49
外國語言學系	99	3.12	68	3.14	65	1.68	46	2.72	63	2.16	60	1.99	56	1.46	49	2.08	61
音樂學系	48	1.99	31	2.15	34	1.25	33	1.96	36	1.3	33	1.19	29	1.01	34	1.22	28
農學院	329	2.43	39	2.44	38	2.16	50	2.34	41	1.57	36	2.21	49	2.22	60	1.94	43
農藝學系	32	2.63	53	2.48	44	2.04	57	2.29	47	1.61	43	2.12	60	2.12	68	1.94	56
園藝學系	47	2.53	49	2.47	44	2.1	59	2.4	51	1.49	39	2.19	62	2.18	70	1.98	57
森林暨自然資源學系	44	2.24	38	2.35	40	2.08	58	2.33	48	1.34	34	1.99	56	2.19	70	1.75	49
木質材料與設計學系	41	2.52	49	2.63	50	2.38	67	2.47	54	1.97	54	2.46	71	2.33	73	2.14	63
動物科學系	44	2.23	38	2.29	38	1.89	53	2.16	42	1.52	40	2.02	57	1.97	65	1.7	47
生物農業科技學系	44	2.63	53	2.62	49	2.36	66	2.57	58	1.72	47	2.51	72	2.55	78	2.08	61
景觀學系	47	2.41	44	2.42	42	2.19	61	2.32	48	1.69	46	2.19	62	2.09	68	2.11	62
植物醫學系	30	2.27	39	2.16	34	2.28	64	2.12	41	1.17	28	2.13	60	2.4	75	1.77	49

<第 3 頁, 共 4 頁>

院系	施測人數	個人及社會服務		休閒與觀光旅遊		資訊科技		司法、法律與公共安全		行銷與銷售		製造		科學、技術、工程、數學		物流運輸	
		平均數	PR 值	平均數	PR 值	平均數	PR 值	平均數	PR 值	平均數	PR 值	平均數	PR 值	平均數	PR 值	平均數	PR 值
理工學院	354	2.22	32	2.17	30	2.52	61	2.23	38	1.71	40	2.57	63	2.83	74	2.39	59
電子物理學系	49	2.22	38	2.18	35	2.68	75	2.31	47	1.7	46	2.47	71	3.05	86	2.42	72
應用化學系	47	2.24	38	2.21	35	2.2	62	2.2	44	1.51	40	2.49	72	2.74	82	2.18	64
應用數學系	50	2.3	40	2.08	32	2.25	63	2.14	42	1.74	47	2.47	71	2.48	77	2.11	62
資訊工程學系	50	2.12	35	2.08	32	2.75	77	2.14	42	1.77	48	2.45	70	2.78	83	2.25	66
生物機電工程學系	31	2.13	35	2.12	33	2.78	77	2.42	52	1.81	49	2.72	78	2.95	85	2.62	78
土木與水資源工程學系	45	2.46	46	2.47	44	2.51	71	2.42	52	1.95	54	2.73	79	2.84	84	2.64	79
電機工程學系	47	2.14	35	2.08	32	2.49	70	2.14	42	1.57	42	2.64	77	2.89	84	2.47	74
機械與能源工程學系	35	2.14	35	2.14	33	2.66	75	2.13	41	1.63	44	2.71	78	3.02	86	2.56	76
生命科學院	215	2.38	37	2.38	36	2.10	48	2.36	42	1.55	36	2.20	48	2.41	64	1.89	41
食品科學系	37	2.51	48	2.45	43	2	56	2.3	47	1.55	41	2.18	62	2.35	74	1.85	52
水生生物科學系	43	2.05	33	2.18	35	1.91	53	2.16	42	1.54	41	2.06	58	2.22	71	1.8	51
生物資源學系	48	2.48	47	2.46	44	2.16	61	2.43	52	1.73	47	2.15	61	2.37	74	1.96	56
生化科技學系	40	2.58	51	2.56	47	2.29	64	2.43	52	1.61	43	2.36	67	2.55	78	2.06	60
微生物免疫與生物藥學系	47	2.3	40	2.25	37	2.13	60	2.45	53	1.33	34	2.27	64	2.58	79	1.81	51
管理學院	282	2.78	51	2.88	52	2.08	48	2.60	53	2.27	58	2.26	50	1.87	50	2.35	58
企業管理學系	54	2.7	55	2.86	56	1.9	53	2.64	60	2.37	65	2.13	60	1.47	49	2.26	67
應用經濟學系	49	2.75	57	2.84	56	2.23	62	2.59	58	2.51	70	2.51	72	1.83	61	2.58	77
生物事業管理學系	43	2.78	58	2.88	57	2.24	63	2.75	64	2.12	59	2.29	65	2.23	71	2.2	65
資訊管理學系	48	2.51	48	2.46	44	2.49	70	2.25	45	1.97	54	2.32	66	2.44	76	2.27	67
財務金融學系	40	2.99	64	2.89	57	1.96	55	2.56	57	2.09	58	2.22	63	1.7	57	2.39	71
行銷與觀光管理學系	48	2.97	64	3.35	71	1.67	46	2.79	65	2.46	68	2.1	59	1.61	54	2.39	71
獸醫學院	39	2.88	61	2.60	49	2.37	66	2.70	62	1.73	47	2.41	69	2.42	75	2.07	60
獸醫學系	39	2.63	53	2.62	49	2.36	66	2.57	58	1.72	47	2.51	72	2.55	78	2.08	61
全校	1799	2.58	44	2.58	43	2.11	48	2.47	47	1.85	45	2.21	49	2.09	57	2.08	48