

# 國立嘉義大學學生事務處學生職涯發展中心

## 103 學年度第 1 學期 UCAN 職業興趣探索分析報告~管理學院

彙整日期：104 年 1 月 30 日

### 一、管理學院

#### 1. 管理學院所屬各系 103 學年度大學部新生 UCAN 職業興趣探索施測概況

系所	學生人數	施測人數	施測比率
企業管理學系	48	32	67%
應用經濟學系	49	38	78%
生物事業管理學系	51	36	71%
資訊管理學系	52	29	56%
財務金融學系	46	28	61%
行銷與運籌學系	48	33	69%
合 計	294	196	67%

#### 2. 管理學院所屬各系 103 學年度大學部新生 UCAN 職業興趣探索前五順位對照表

系別 \ 職業興趣	第一順位	第二順位	第三順位	第四順位	第五順位
企業管理學系 (32 人)	休閒與觀光旅遊 (3.24, 67)	金融財務 (3.16, 86)	教育與訓練 (3.14, 71)	個人及社會服務 (3.11, 63)	企業經營管理 (3.06, 82)
應用經濟學系 (38 人)	金融財務 (3.21, 87)	企業經營管理 (2.96, 80)	教育與訓練 (2.95, 65)	個人及社會服務 (2.78, 53)	休閒與觀光旅遊 (2.77, 52)
生物事業管理學系 (36 人)	教育與訓練 (3.48, 80)	休閒與觀光旅遊 (3.44, 73)	個人及社會服務 (3.29, 69)	司法、法律與 公共安全 (3.05, 77)	醫療保健 (2.9, 74)
資訊管理學系 (29 人)	教育與訓練 (2.66, 55)	企業經營管理 (2.5, 67)	休閒與觀光旅遊 (2.46, 42)	建築營造 (2.38, 54)	資訊科技 (2.37, 67)
財務金融學系 (28 人)	金融財務 (2.98, 83)	休閒與觀光旅遊 (2.83, 54) 教育與訓練 (2.83, 61)	個人及社會服務 (2.73, 51)	企業經營管理 (2.62, 71)	司法、法律與 公共安全 (2.51, 60)
行銷與運籌學系 (33 人)	休閒與觀光旅遊 (3.28, 68)	個人及社會服務 (2.91, 57)	行銷與銷售 (2.87, 77)	教育與訓練 (2.83, 61)	司法、法律與 公共安全 (2.8, 69)
管理學院 (196 人)	休閒與觀光旅遊 (3.02, 60)	教育與訓練 (3.00, 66)	個人及社會服務 (2.86, 55)	金融財務 (2.77, 79)	企業經營管理 (2.73, 74)

備註：

- ◇ 表列資料各順位皆包含平均分數及 PR 值，所謂 PR 值係對照全國百分等級常模表之數值。以企業管理學系為例，「休閒與觀光旅遊」為學生喜好程度最高之職涯類型，平均數 3.24，對照全國常模之數值為 67，顯示該系學生在「休閒與觀光旅遊」之喜好傾向高於全國 67% 學生。
- ◇ 本校 103 學年度大學部入學新生 UCAN 職業興趣探索施測各院系平均數及對應全國 PR 值一覽表，詳見附錄。

3.管理學院所屬各系 103 學年度大學部新生 UCAN 職業興趣探索平均分數對照表

職涯類型	管理學院	企業管理學系	應用經濟學系	生物事業管理學系	資訊管理學系	財務金融學系	行銷與運籌學系
建築營造	2.41	2.55	2.63	2.40	2.38	2.19	2.26
天然資源、食品與農業	1.79	1.87	1.58	2.35	1.59	1.70	1.58
藝文與影音傳播	1.99	1.96	2.02	2.37	1.77	1.62	2.06
企業經營管理	2.73	3.06	2.96	2.56	2.50	2.62	2.65
教育與訓練	3.00	3.14	2.95	3.48	2.66	2.83	2.83
金融財務	2.77	3.16	3.21	2.11	2.36	2.98	2.77
政府公共事務	2.56	2.80	2.52	2.71	2.17	2.47	2.65
醫療保健	2.56	2.92	2.49	2.90	2.25	2.32	2.40
個人及社會服務	2.86	3.11	2.78	3.29	2.21	2.73	2.91
休閒與觀光旅遊	3.02	3.24	2.77	3.44	2.46	2.83	3.28
資訊科技	2.12	2.37	2.21	2.01	2.37	1.72	2.02
司法、法律與公共安全	2.71	3.01	2.67	3.05	2.09	2.51	2.80
行銷與銷售	2.46	2.55	2.35	2.47	2.18	2.33	2.87
製造	2.27	2.63	2.20	2.11	2.23	2.20	2.27
科學、技術、工程、數學	1.77	1.91	1.74	1.92	2.07	1.59	1.37
物流運輸	2.33	2.49	2.34	2.15	2.31	2.39	2.30

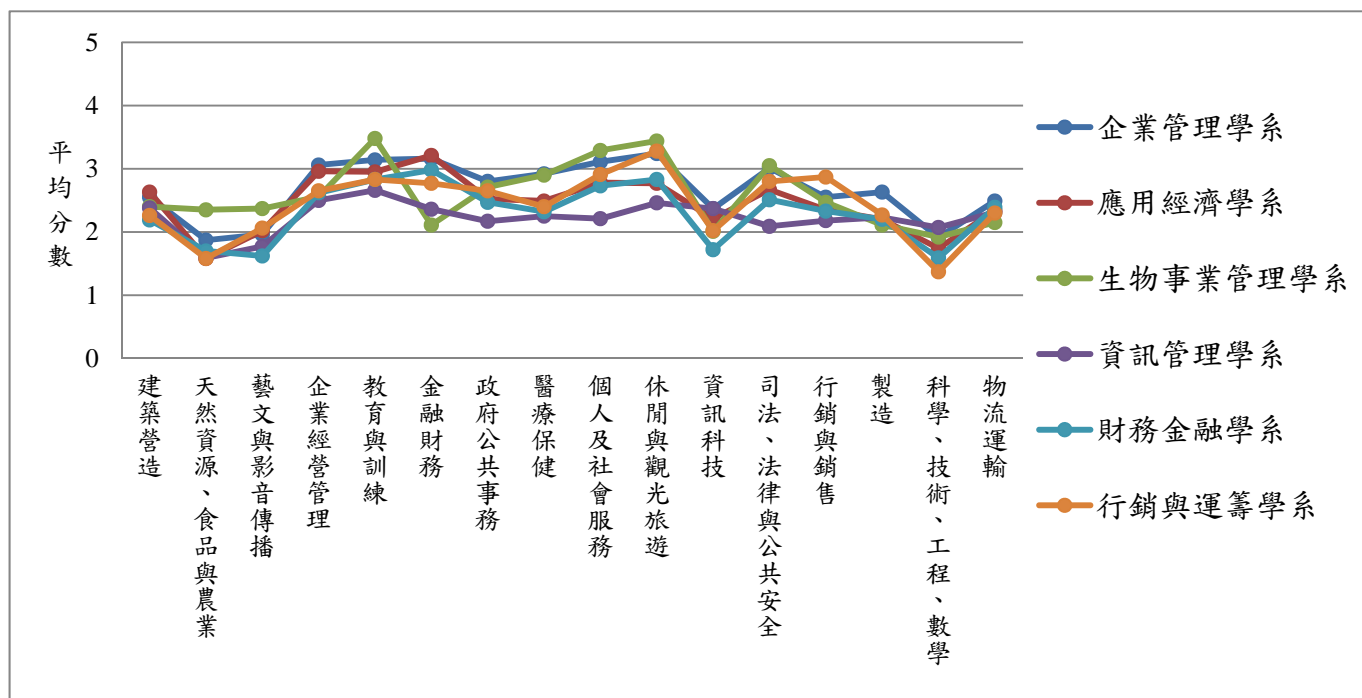


圖 1：管理學院各系 103 學年度大學部新生 UCAN 職涯類型喜好程度折線圖

4.管理學院所屬各系 103 學年度大學部新生 UCAN 職業興趣探索平均數對應全國 PR 值一覽表

職涯類型	管理學院	企業管理學系	應用經濟學系	生物事業管理學系	資訊管理學系	財務金融學系	行銷與運籌學系
建築營造	55	60	63	55	54	47	49
天然資源、食品與農業	56	58	48	74	48	52	48
藝文與影音傳播	50	49	51	62	43	38	53
企業經營管理	74	82	80	69	67	71	72
教育與訓練	66	71	65	80	55	61	61
金融財務	79	86	87	61	69	83	79
政府公共事務	69	76	68	73	58	67	66
醫療保健	63	75	60	74	52	54	40
個人及社會服務	55	63	53	69	35	51	57
休閒與觀光旅遊	60	67	52	73	42	54	68
資訊科技	60	67	62	56	67	47	56
司法、法律與公共安全	67	76	65	77	46	60	69
行銷與銷售	67	69	64	67	58	63	77
製造	65	75	63	60	64	63	65
科學、技術、工程、數學	59	63	58	63	68	53	45
物流運輸	70	74	70	64	69	72	69

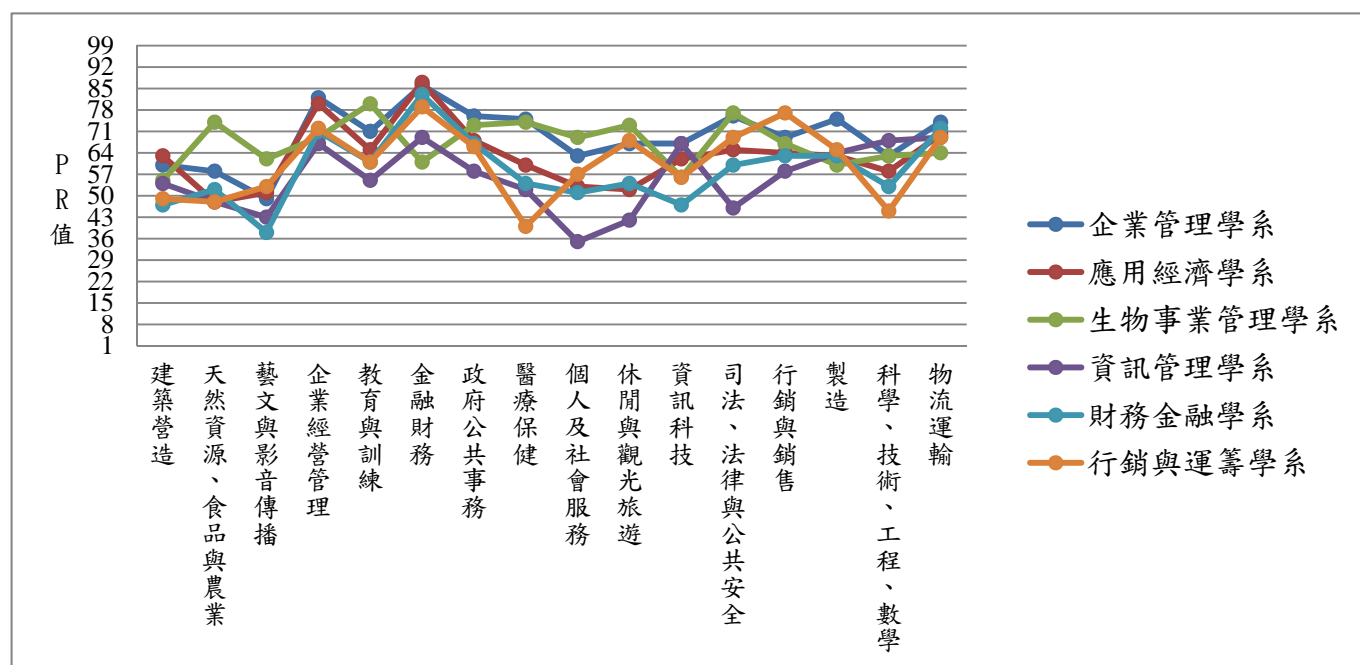


圖 2：管理學院各系 103 學年度大學部新生 UCAN 職業興趣探索平均數對應全國 PR 值側面圖

## 二、企業管理學系

1. 企業管理學系 103 學年度大學部新生 UCAN 職業興趣探索平均分數、喜好排序及 PR 值對照表

職涯類型	平均分數 (最高 5 分)	喜好排序	PR 值	學系就業途徑
建築營造	2.55	10	60	
天然資源、食品與農業	1.87	16	58	
藝文與影音傳播	1.96	14	49	
企業經營管理	3.06	5	82	❖
教育與訓練	3.14	3	71	
金融財務	3.16	2	86	❖
政府公共事務	2.8	8	76	
醫療保健	2.92	7	75	
個人及社會服務	3.11	4	63	
休閒與觀光旅遊	3.24	1	67	
資訊科技	2.37	13	67	
司法、法律與公共安全	3.01	6	76	
行銷與銷售	2.55	10	69	❖
製造	2.63	9	75	❖
科學、技術、工程、數學	1.91	15	63	
物流運輸	2.49	12	74	❖

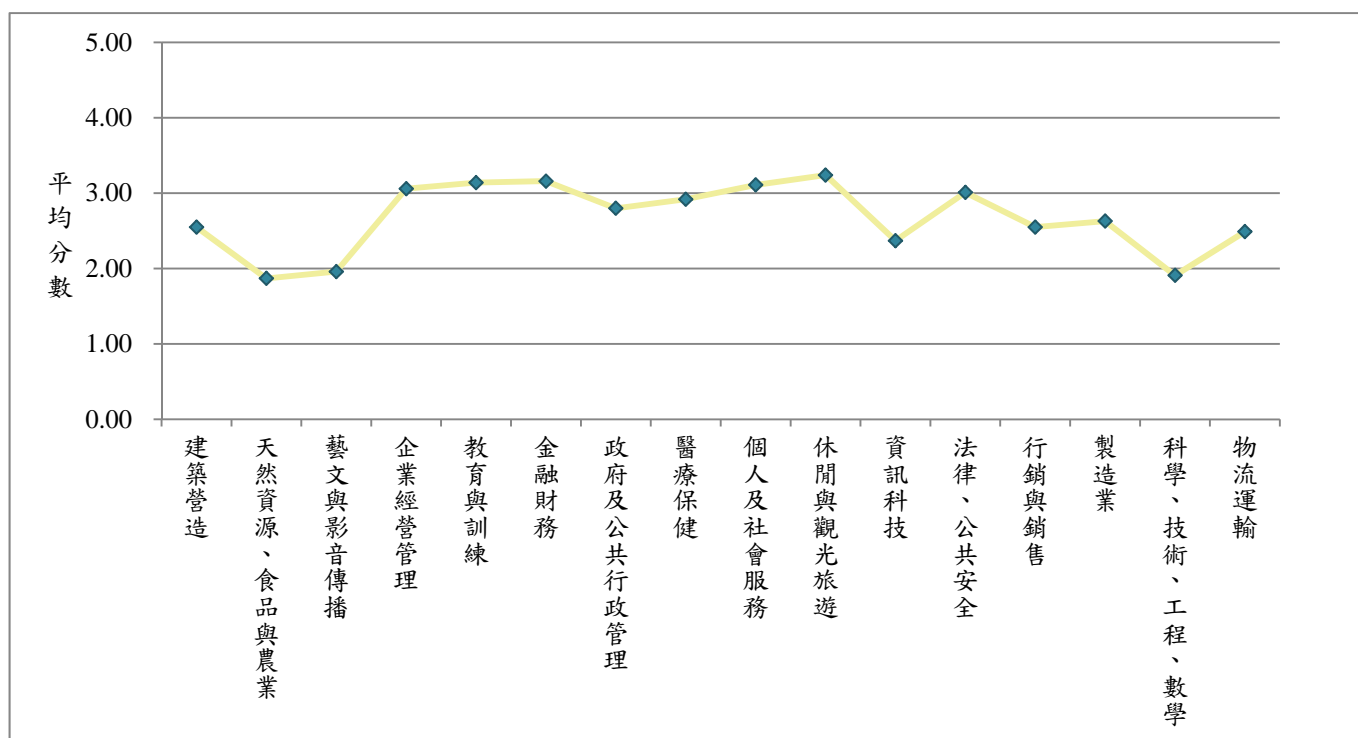


圖 3：企業管理學系 103 學年度大學部新生 UCAN 職涯類型喜好程度折線圖

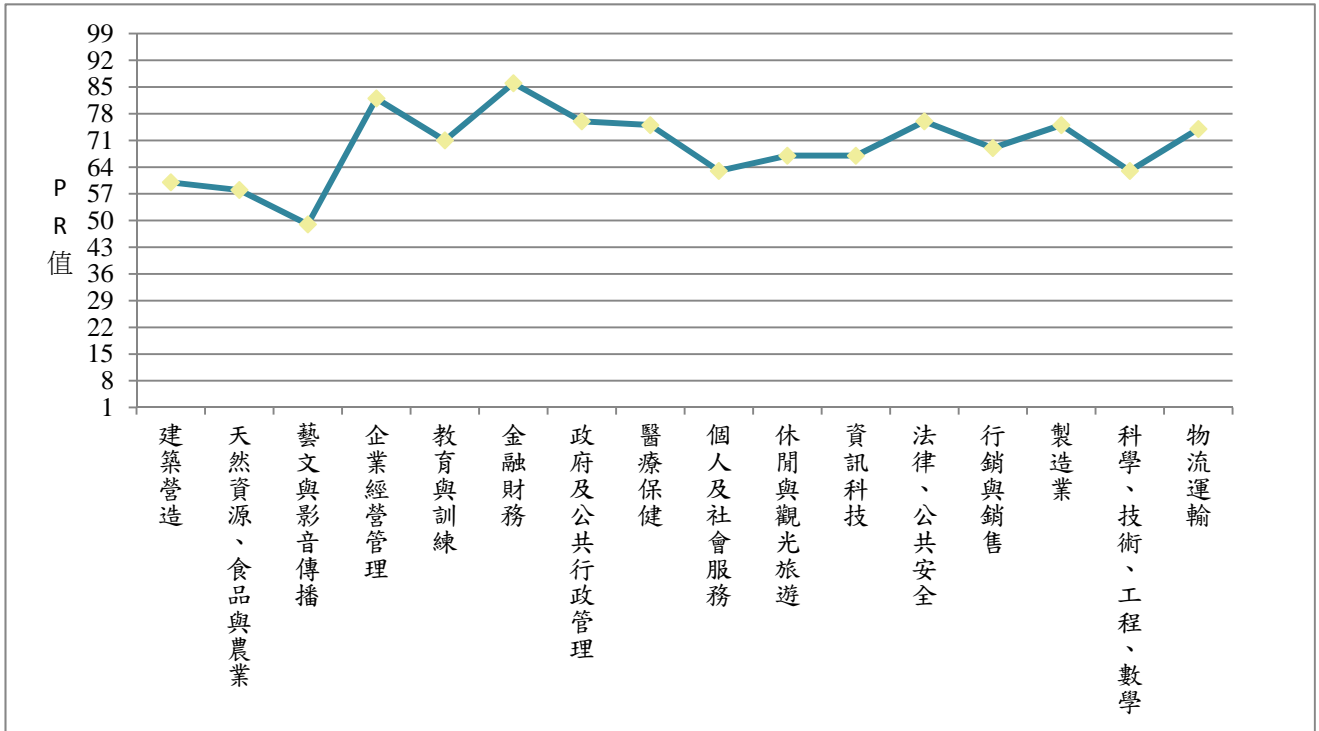


圖 4：企業管理學系 103 學年度大學部新生 UCAN 職涯類型平均數對應全國 PR 值側面圖

### 三、應用經濟學系

1. 應用經濟學系 103 學年度大學部新生 UCAN 職業興趣探索平均分數、喜好排序及 PR 值對照表

職涯類型	平均分數 (最高 5 分)	喜好排序	PR 值	學系就業途徑
建築營造	2.63	7	63	
天然資源、食品與農業	1.58	16	48	
藝文與影音傳播	2.02	14	51	
企業經營管理	2.96	2	80	❖
教育與訓練	2.95	3	65	
金融財務	3.21	1	87	❖
政府公共事務	2.52	8	68	
醫療保健	2.49	9	60	
個人及社會服務	2.78	4	53	
休閒與觀光旅遊	2.77	5	52	❖
資訊科技	2.21	12	62	
司法、法律與公共安全	2.67	6	65	
行銷與銷售	2.35	10	64	❖
製造	2.2	13	63	
科學、技術、工程、數學	1.74	15	58	
物流運輸	2.34	11	70	

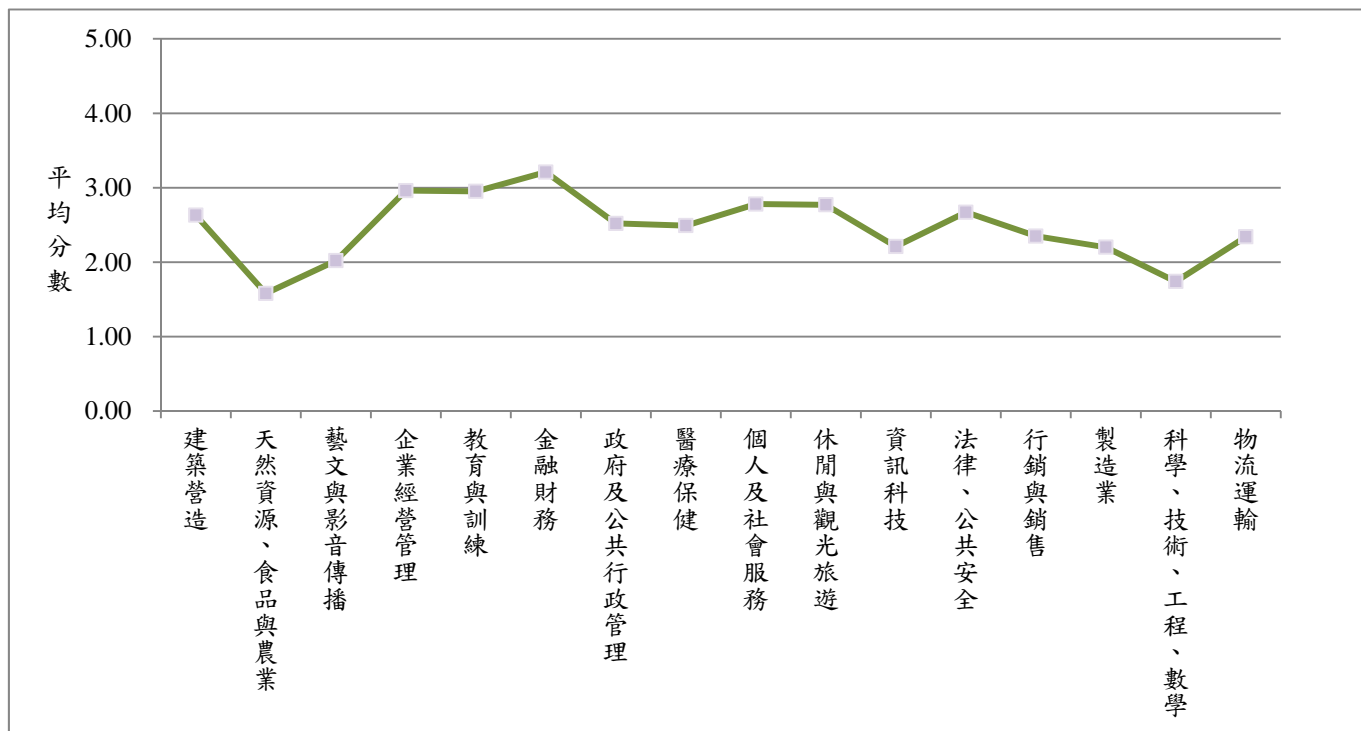


圖 5：應用經濟學系 103 學年度大學部新生 UCAN 職涯類型喜好程度折線圖

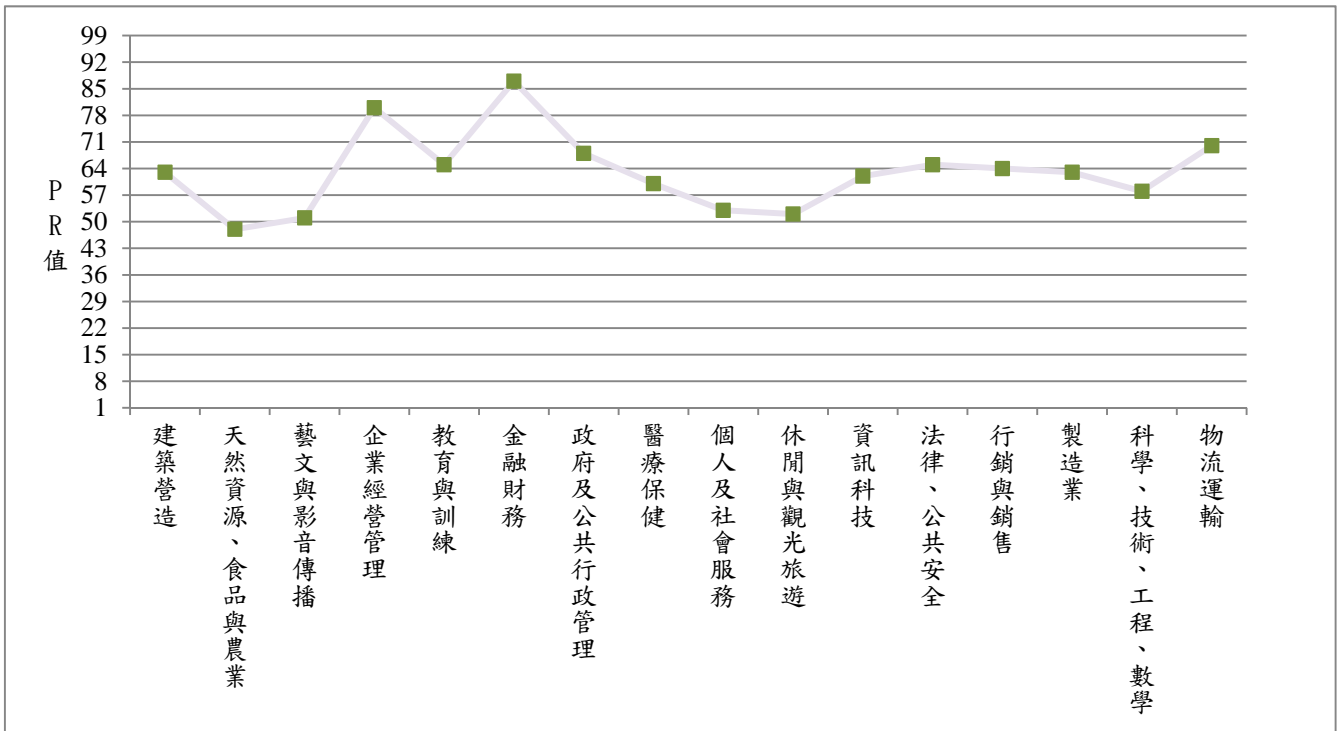


圖 6：應用經濟學系 103 學年度大學部新生 UCAN 生涯類型平均數對應全國 PR 值側面圖

#### 四、生物事業管理學系

1. 生管學系 103 學年度大學部新生 UCAN 職業興趣探索平均分數、喜好排序及 PR 值對照表

職涯類型	平均分數 (最高 5 分)	喜好排序	PR 值	學系就業途徑
建築營造	2.40	9	55	
天然資源、食品與農業	2.35	11	74	❖
藝文與影音傳播	2.37	10	62	
企業經營管理	2.56	7	69	❖
教育與訓練	3.48	1	80	
金融財務	2.11	13	61	❖
政府公共事務	2.71	6	73	❖
醫療保健	2.90	5	74	❖
個人及社會服務	3.29	3	69	
休閒與觀光旅遊	3.44	2	73	
資訊科技	2.01	15	56	
司法、法律與公共安全	3.05	4	77	
行銷與銷售	2.47	8	67	❖
製造	2.11	13	60	❖
科學、技術、工程、數學	1.92	16	63	❖
物流運輸	2.15	12	64	❖

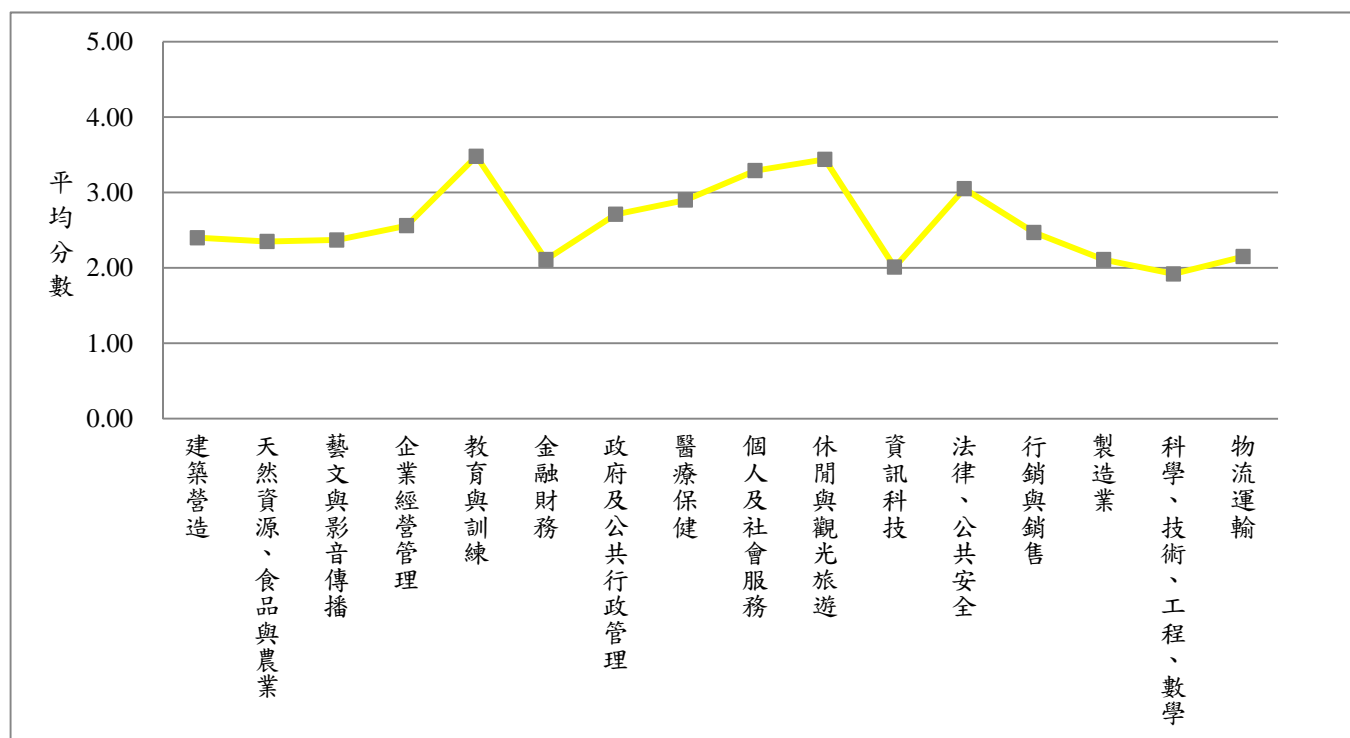


圖 7：生物事業管理學系 103 年度大學部新生 UCAN 職涯類型喜好程度折線圖



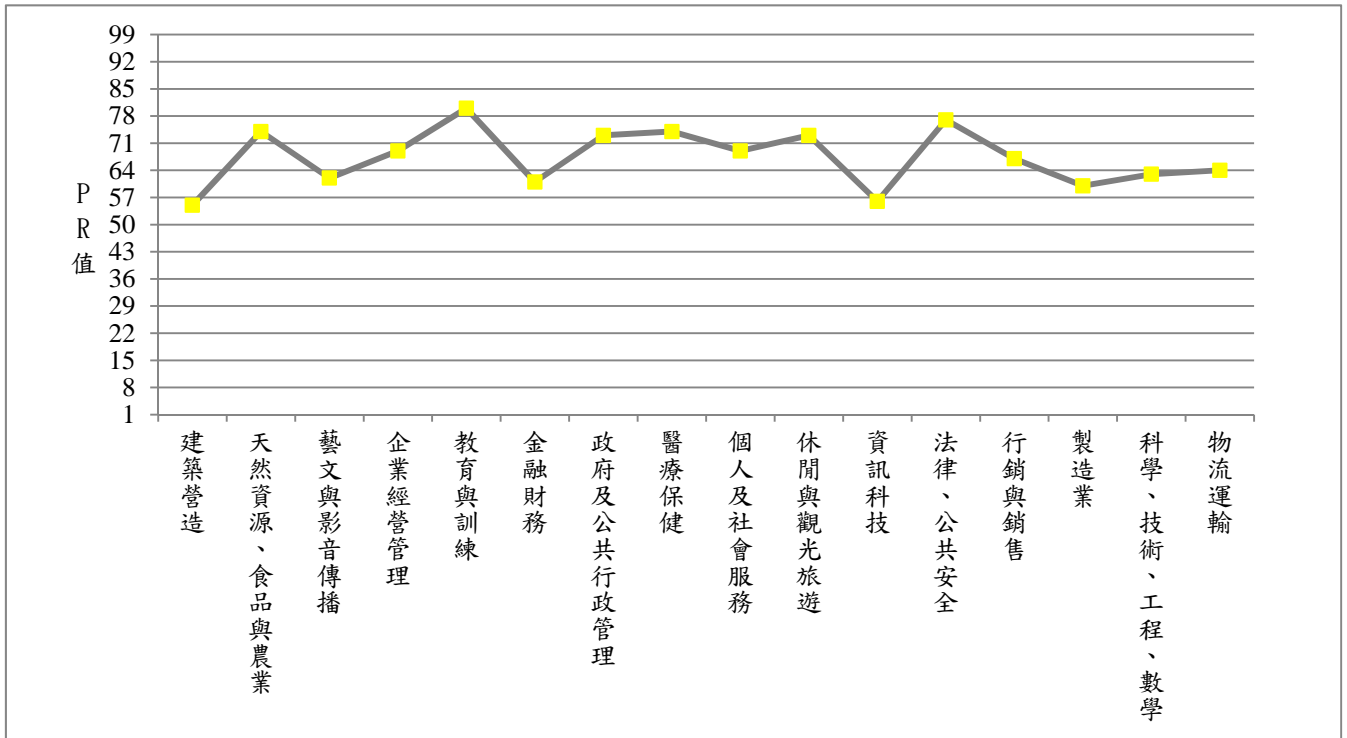


圖 8：生物事業管理學系 103 學年度大學部新生 UCAN 職涯類型平均數對應全國 PR 值側面圖

## 五、資訊管理學系

1. 資訊管理學系 103 學年度大學部新生 UCAN 職業興趣探索平均分數、喜好排序及 PR 值對照表

職涯類型	平均分數 (最高 5 分)	喜好排序	PR 值	學系就業途徑
建築營造	2.38	4	54	
天然資源、食品與農業	1.59	16	48	
藝文與影音傳播	1.77	15	43	
企業經營管理	2.50	2	67	❖
教育與訓練	2.66	1	55	
金融財務	2.36	6	69	❖
政府公共事務	2.17	12	58	
醫療保健	2.25	8	52	
個人及社會服務	2.21	10	35	
休閒與觀光旅遊	2.46	3	42	
資訊科技	2.37	5	67	❖
司法、法律與公共安全	2.09	13	46	
行銷與銷售	2.18	11	58	❖
製造	2.23	9	64	❖
科學、技術、工程、數學	2.07	14	68	
物流運輸	2.31	7	69	❖

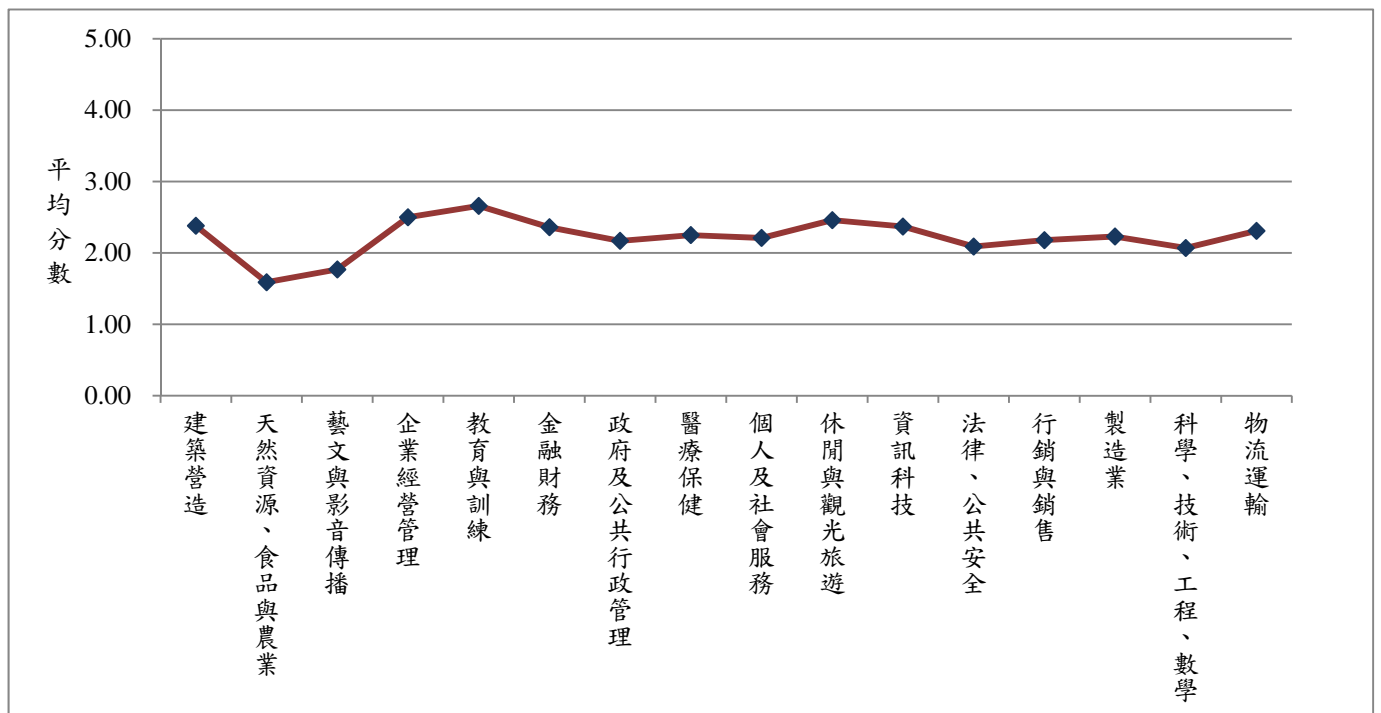


圖 9：資訊管理學系 103 學年度大學部新生 UCAN 職涯類型喜好程度折線圖

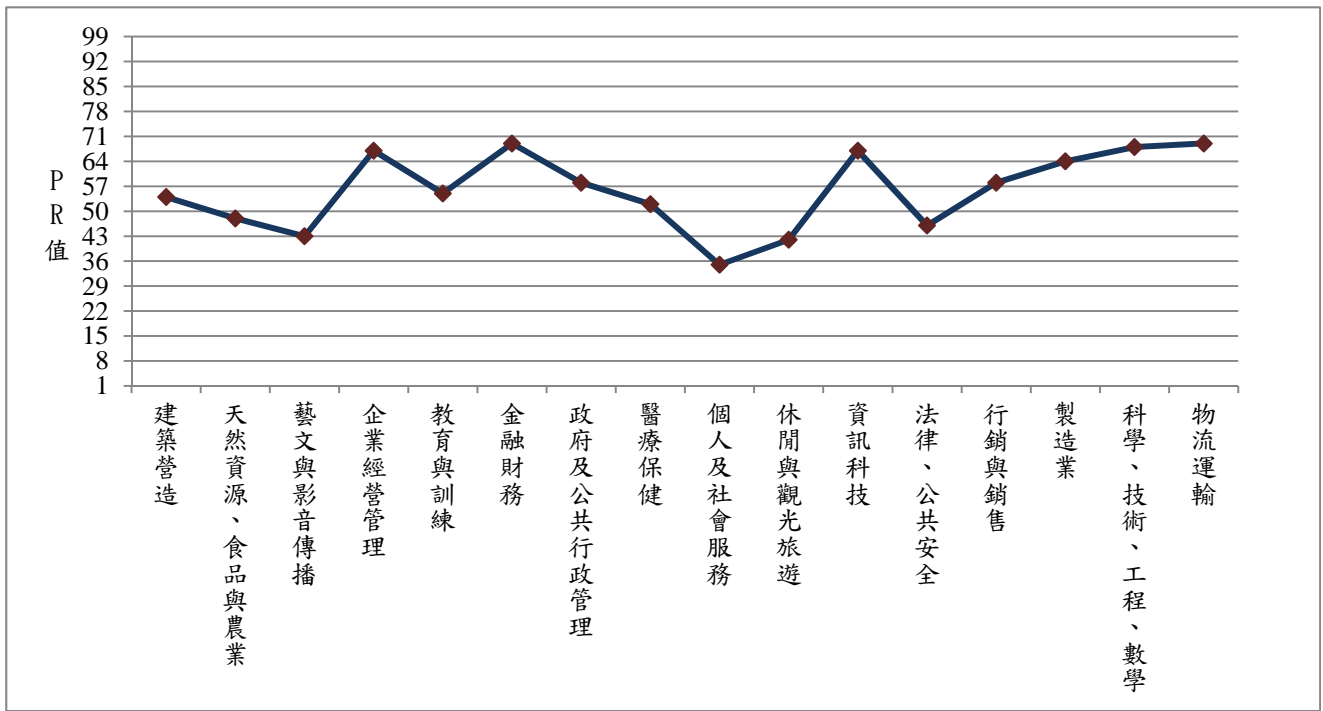


圖 10：資訊管理學系 103 學年度大學部新生 UCAN 職涯類型平均數對應全國 PR 值側面圖

## 六、財務金融學系

1.財務金融學系 103 年度大學部新生 UCAN 職業興趣探索平均分數、喜好排序及 PR 值對照表

職涯類型	平均分數 (最高 5 分)	喜好排序	PR 值	學系就業途徑
建築營造	2.19	12	47	
天然資源、食品與農業	1.70	14	52	
藝文與影音傳播	1.62	15	38	
企業經營管理	2.62	5	71	
教育與訓練	2.83	2	61	
金融財務	2.98	1	83	❖
政府公共事務	2.47	7	67	
醫療保健	2.32	10	54	
個人及社會服務	2.73	4	51	
休閒與觀光旅遊	2.83	2	54	
資訊科技	1.72	13	47	
司法、法律與公共安全	2.51	6	60	
行銷與銷售	2.33	9	63	
製造	2.20	11	63	
科學、技術、工程、數學	1.59	16	53	
物流運輸	2.39	8	72	

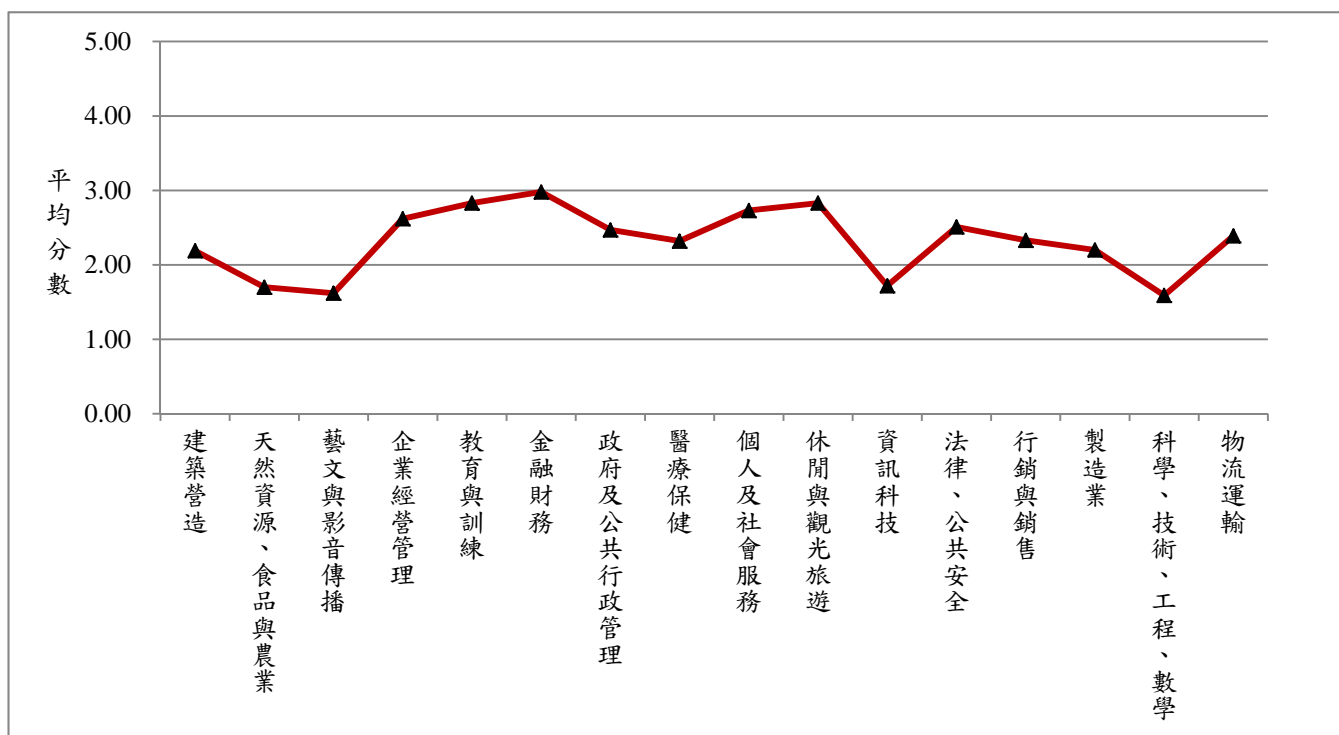


圖 11：財務金融學系 103 學年度大學部新生 UCAN 職涯類型喜好程度折線圖

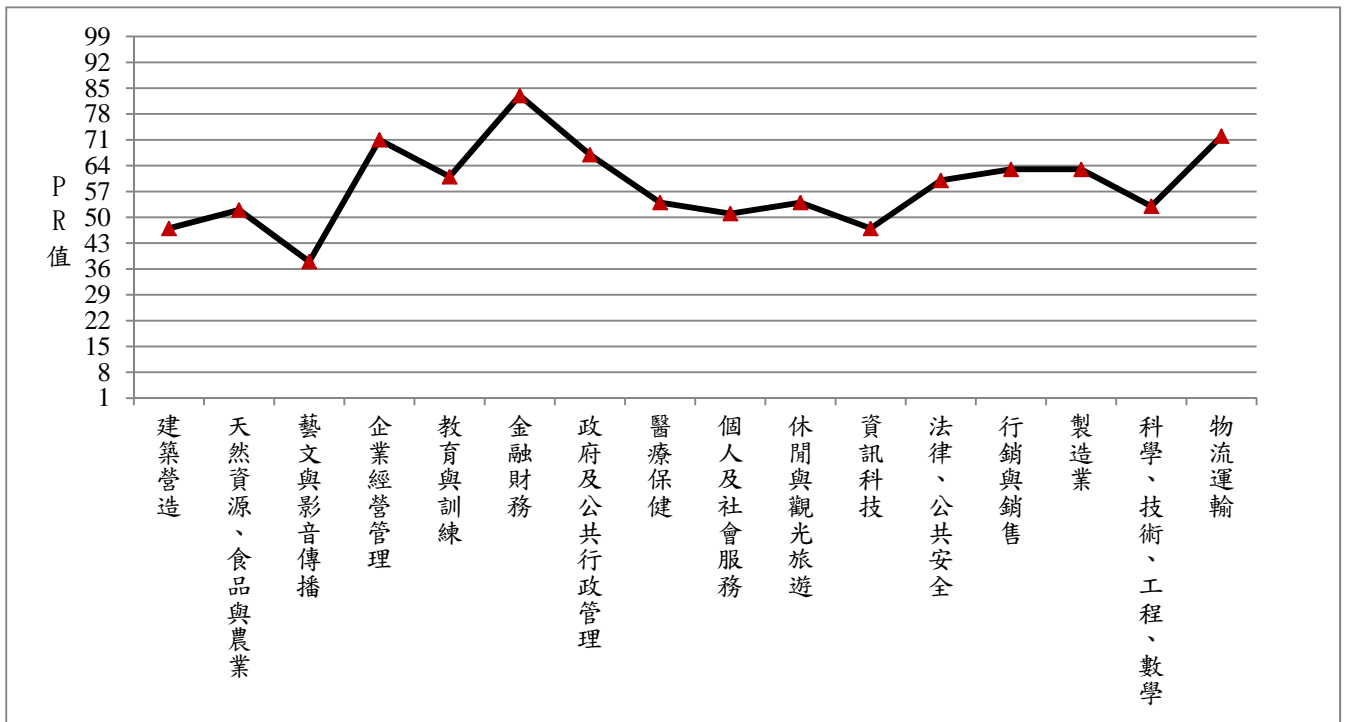


圖 12：財務金融學系 103 學年度大學部新生 UCAN 職涯類型平均數對應全國 PR 值側面圖

## 七、行銷與運籌學系

### 1. 行銷學系 103 學年度大學部新生 UCAN 職業興趣探索平均分數、喜好排序及 PR 值對照表

職涯類型	平均分數 (最高 5 分)	喜好排序	PR 值	學系就業途徑
建築營造	2.26	12	49	
天然資源、食品與農業	1.58	15	48	
藝文與影音傳播	2.06	13	53	
企業經營管理	2.65	7	72	
教育與訓練	2.83	4	61	
金融財務	2.77	6	79	
政府公共事務	2.65	7	66	
醫療保健	2.4	9	40	
個人及社會服務	2.91	2	57	
休閒與觀光旅遊	3.28	1	68	❖
資訊科技	2.02	14	56	
司法、法律與公共安全	2.8	5	69	
行銷與銷售	2.87	3	77	❖
製造	2.27	11	65	
科學、技術、工程、數學	1.37	16	45	
物流運輸	2.3	10	69	

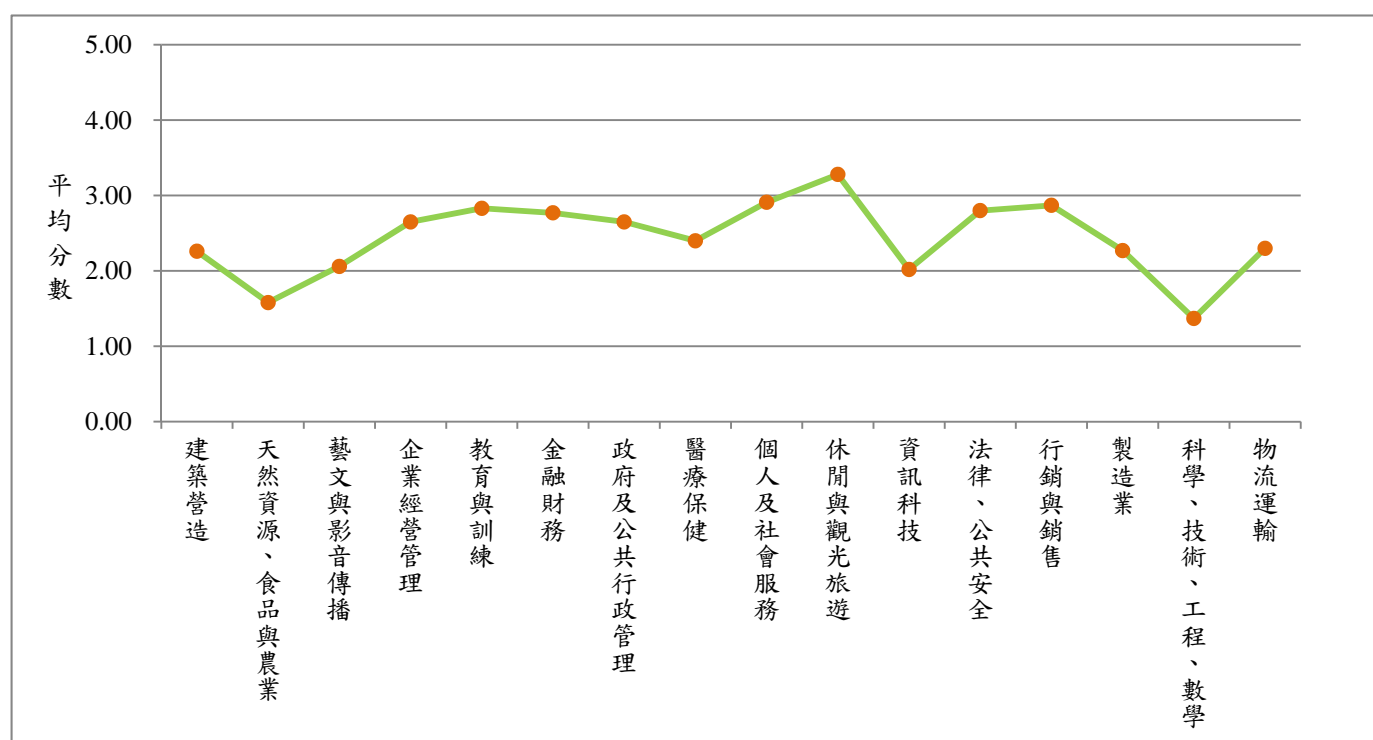


圖 13：行銷與運籌學系 103 學年度大學部新生 UCAN 職涯類型喜好程度折線圖

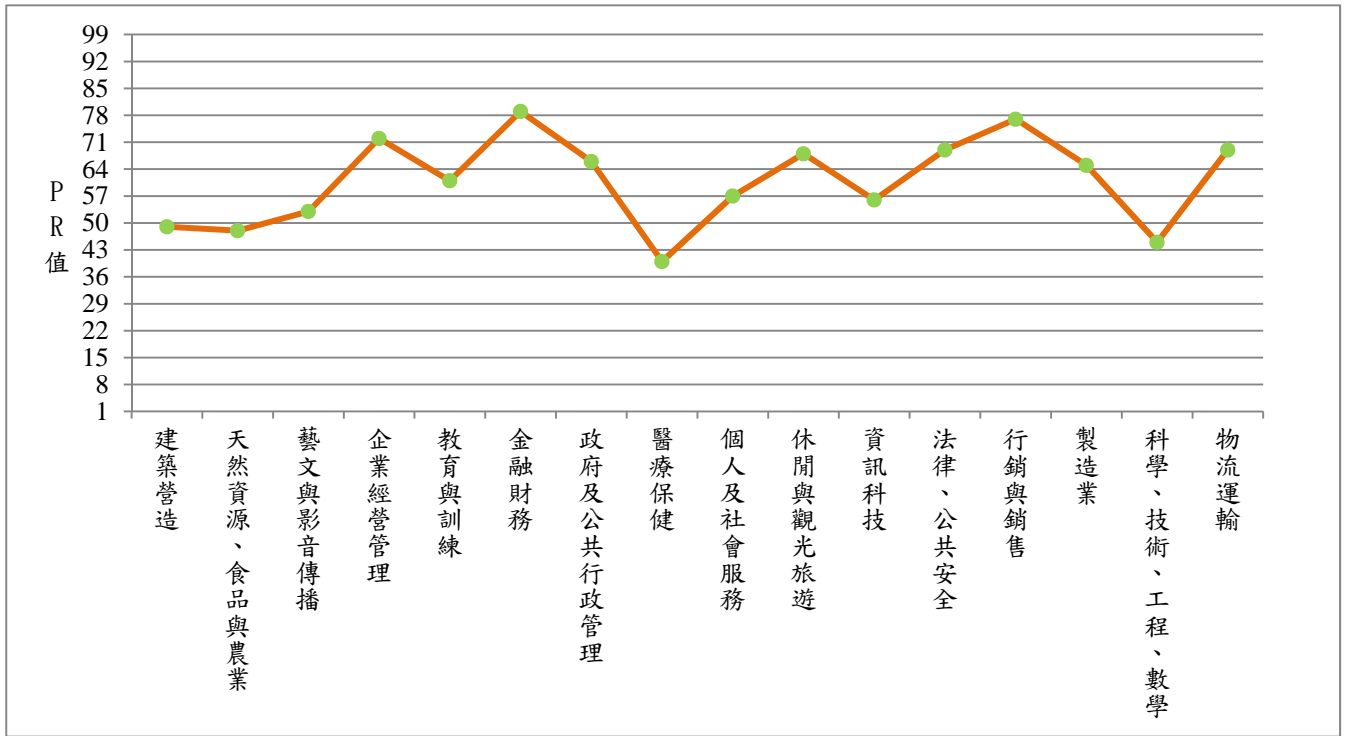


圖 14：行銷與運籌學系 103 學年度大學部新生 UCAN 職涯類型平均數對應全國 PR 值側面圖

<附錄>本校 103 學年度大學部入學新生 UCAN 職業興趣探索施測各院系平均數及對應全國 PR 值一覽表

院系	施測 人數	建築營造		天然資源、食品 與農業		藝文與影音 傳播		企業經營 管理		教育與訓練		金融財務		政府公共 事務		醫療保健	
		平均數	PR 值	平均數	PR 值	平均數	PR 值	平均數	PR 值	平均數	PR 值	平均數	PR 值	平均數	PR 值	平均數	PR 值
<b>師範學院</b>	207	2.36	53	1.74	54	2.33	61	2.22	58	3.05	68	1.92	55	2.44	66	2.50	61
教育學系	31	2.55	60	1.76	55	2.48	65	2.43	65	3.27	74	1.95	56	2.57	70	2.70	67
輔導與諮商學系	43	2.19	47	1.6	49	2.08	53	2.09	54	3.12	70	1.78	50	2.63	71	2.42	58
體育與健康休閒學系	27	1.86	34	1.87	58	1.57	36	1.76	43	2.28	42	1.46	39	1.89	49	2.10	45
特殊教育學系	30	2.45	56	1.79	56	2.27	59	2.44	65	3.32	76	2.23	65	2.78	75	2.69	67
幼兒教育學系	37	2.46	57	1.83	57	2.54	67	2.25	59	3.24	74	2.00	58	2.56	69	2.67	66
數位學習設計與管理學系	39	2.60	62	1.66	51	2.82	74	2.31	61	2.90	63	2.10	61	2.11	56	2.39	57
<b>人文藝術學院</b>	190	2.25	49	1.53	46	2.42	64	2.16	56	2.89	63	1.91	55	2.39	65	2.27	52
中國文學系	36	2.04	41	1.19	32	2.39	63	2.14	55	2.94	65	1.88	54	2.35	64	2.20	50
視覺藝術學系	25	2.81	69	1.94	61	3.02	78	2.12	55	2.82	61	1.81	51	2.16	58	2.19	49
應用歷史學系	28	2.32	52	1.81	56	2.16	56	2.15	56	2.97	66	1.90	54	2.49	67	2.37	56
外國語言學系	71	2.25	49	1.51	45	2.20	57	2.43	65	3.08	69	2.18	63	2.65	72	2.47	60
音樂學系	30	2.00	39	1.36	39	2.71	71	1.59	37	2.38	46	1.40	37	1.91	50	1.88	37
<b>農學院</b>	268	2.59	61	2.60	80	2.00	51	2.05	52	2.93	64	1.95	56	2.11	56	2.96	76
農藝學系	26	2.61	62	2.79	85	1.95	49	2.25	59	2.89	63	2.09	61	2.22	60	3.03	78
園藝學系	36	2.65	64	2.46	77	2.01	51	2.01	51	2.93	64	2.05	59	2.09	56	2.91	75
森林暨自然資源學系	32	2.43	56	2.93	87	1.63	38	1.98	50	2.73	57	1.85	53	1.91	50	3.00	77
木質材料與設計學系	23	2.74	67	2.25	71	2.33	61	2.00	51	2.66	55	2.07	60	1.96	51	2.85	73
動物科學系	35	2.62	63	2.70	83	2.19	57	2.12	55	2.95	65	1.89	54	2.22	60	3.08	79
獸醫學系	27	2.54	60	2.38	74	1.77	43	1.93	48	2.78	59	1.88	54	1.90	49	3.28	83
生物農業科技學系	33	2.56	60	2.67	82	1.93	48	2.17	56	3.16	71	1.85	53	2.18	58	3.14	80
景觀學系	28	2.53	59	2.25	71	2.34	61	1.79	44	2.90	63	1.74	49	2.19	59	2.13	47
植物醫學系	28	2.71	66	2.87	86	1.91	48	2.21	58	3.32	76	2.13	62	2.32	63	3.20	82



院系	施測 人數	建築營造		天然資源、食品 與農業		藝文與影音 傳播		企業經營 管理		教育與訓練		金融財務		政府公共 事務		醫療保健	
		平均數	PR 值	平均數	PR 值	平均數	PR 值	平均數	PR 值	平均數	PR 值	平均數	PR 值	平均數	PR 值	平均數	PR 值
<b>理工學院</b>	267	2.89	72	2.22	70	1.63	38	2.42	65	2.83	61	2.36	69	2.06	55	2.60	64
電子物理學系	37	2.76	67	2.09	66	1.58	36	2.25	59	2.79	60	2.25	66	1.95	51	2.52	61
應用化學系	36	2.66	64	2.51	78	1.81	44	2.57	69	3.20	72	2.29	67	2.34	63	3.04	78
應用數學系	29	2.88	72	2.11	66	1.52	34	2.58	70	2.78	59	2.71	78	1.91	50	2.48	60
資訊工程學系	33	2.97	74	2.05	64	1.94	49	2.78	75	2.91	64	2.65	77	2.20	59	2.66	66
生物機電工程學系	41	2.97	74	2.30	72	1.59	37	2.40	64	2.91	64	2.40	70	1.98	52	2.79	71
土木與水資源工程學系	33	3.21	81	2.47	77	1.73	42	2.39	64	2.96	65	2.38	69	2.17	58	2.58	63
電機工程學系	32	2.77	68	2.02	63	1.19	24	2.05	52	2.31	43	2.02	58	1.80	46	2.20	50
機械與能源工程學系	26	2.92	73	2.19	69	1.61	38	2.37	63	2.69	56	2.24	65	2.14	57	2.42	58
<b>生命科學院</b>	166	2.53	59	2.55	79	1.83	45	2.06	53	3.00	66	2.05	59	2.09	56	3.12	80
食品科學系	34	2.42	55	2.18	68	1.84	45	2.12	55	3.03	67	2.14	62	2.11	56	3.18	81
水生生物科學系	35	2.7	65	2.98	88	2.05	52	2.2	58	3.17	72	2.24	65	2.24	60	3.31	84
生物資源學系	29	2.5	58	2.68	82	1.82	45	1.87	46	3.02	67	1.89	54	2.08	55	2.99	77
生化科技學系	30	2.49	58	2.62	81	1.83	45	2.24	59	3.01	67	2.18	63	2.15	57	3.06	78
微生物免疫與生物藥學系	38	2.52	59	2.33	73	1.61	38	1.88	47	2.8	60	1.81	51	1.91	50	3.02	77
<b>管理學院</b>	196	2.41	55	1.79	56	1.99	50	2.73	74	3.00	66	2.77	79	2.56	69	2.56	63
企業管理學系	32	2.55	60	1.87	58	1.96	49	3.06	82	3.14	71	3.16	86	2.8	76	2.92	75
應用經濟學系	38	2.63	63	1.58	48	2.02	51	2.96	80	2.95	65	3.21	87	2.52	68	2.49	60
生物事業管理學系	36	2.4	55	2.35	74	2.37	62	2.56	69	3.48	80	2.11	61	2.71	73	2.9	74
資訊管理學系	29	2.38	54	1.59	48	1.77	43	2.5	67	2.66	55	2.36	69	2.17	58	2.25	52
財務金融學系	28	2.19	47	1.7	52	1.62	38	2.62	71	2.83	61	2.98	83	2.47	67	2.32	54
行銷與運籌學系	33	2.26	49	1.58	48	2.06	53	2.65	72	2.83	61	2.77	79	2.65	66	2.4	40
<b>全校</b>	1294	2.53	59	2.10	66	2.01	51	2.28	60	2.94	65	2.16	63	2.26	61	2.67	66

院系	施測 人數	個人及社會 服務		休閒與觀光 旅遊		資訊科技		司法、法律與公 共安全		行銷與銷售		製造		科學、技術、工 程、數學		物流運輸	
		平均數	PR 值	平均數	PR 值	平均數	PR 值	平均數	PR 值	平均數	PR 值	平均數	PR 值	平均數	PR 值	平均數	PR 值
<b>師範學院</b>	207	3.08	62	3.10	62	1.78	49	2.83	70	2.09	56	1.95	55	1.43	47	1.93	56
教育學系	31	3.32	70	3.37	71	1.85	51	3.04	76	2.25	61	2.06	59	1.42	47	2.03	60
輔導與諮商學系	43	3.24	68	2.92	57	1.58	42	2.95	74	1.92	50	1.77	49	1.15	37	1.83	52
體育與健康休閒學系	27	2.22	35	2.55	45	1.46	38	2.39	56	1.77	46	1.63	44	1.05	33	1.76	49
特殊教育學系	30	3.37	72	3.27	68	1.78	49	3.03	76	2.38	64	1.96	55	1.52	50	1.95	56
幼兒教育學系	37	3.47	75	3.42	72	1.68	46	3.05	77	2.15	57	2.13	61	1.5	50	1.99	58
數位學習設計與管理學系	39	2.71	51	3.02	60	2.27	64	2.49	59	2.12	57	2.11	60	1.81	60	1.96	57
<b>人文藝術學院</b>	190	2.87	55	3.06	61	1.72	47	2.62	64	2.08	55	1.90	53	1.34	44	1.92	55
中國文學系	36	2.85	55	2.97	59	1.57	42	2.71	67	1.99	53	1.75	48	1.08	34	1.89	54
視覺藝術學系	25	2.62	48	2.85	55	2.06	58	2.44	58	2.10	56	2.07	59	1.72	57	1.84	52
應用歷史學系	28	2.79	53	3.10	62	1.73	48	2.75	68	1.98	52	1.92	54	1.52	50	1.91	55
外國語言學系	71	3.13	64	3.39	71	1.80	50	2.76	68	2.30	62	2.12	61	1.38	45	2.17	64
音樂學系	30	2.54	45	2.49	43	1.42	37	2.25	51	1.72	44	1.42	36	1.10	35	1.46	36
<b>農學院</b>	268	2.67	49	2.65	48	2.24	63	2.42	57	1.69	43	2.23	64	2.27	73	1.99	58
農藝學系	26	2.72	51	2.68	49	2.38	67	2.3	53	1.73	45	2.55	73	2.44	76	2.19	65
園藝學系	36	2.66	49	2.59	46	2.07	58	2.39	56	1.71	44	2.14	61	2.12	69	2.06	61
森林暨自然資源學系	32	2.37	39	2.4	40	2.23	63	2.4	56	1.51	37	2.18	62	2.33	74	1.85	52
木質材料與設計學系	23	2.77	52	2.53	44	2.22	63	2.35	55	1.87	49	2.24	64	1.98	65	1.96	57
動物科學系	35	2.56	46	2.62	47	2.16	61	2.37	55	1.55	38	2.07	59	2.21	71	1.96	57
獸醫學系	27	2.70	50	2.37	39	2.24	63	2.4	56	1.43	34	2.19	63	2.29	73	1.92	55
生物農業科技學系	33	2.82	54	2.84	54	2.25	64	2.6	63	1.74	45	2.28	65	2.45	76	1.94	56
景觀學系	28	2.57	46	3.03	60	1.93	54	2.29	53	2.09	56	1.97	56	1.81	60	1.91	55
植物醫學系	28	2.91	57	2.81	53	2.71	75	2.66	65	1.61	41	2.51	72	2.74	81	2.14	63

院系	施測 人數	個人及社會 服務		休閒與觀光 旅遊		資訊科技		司法、法律與公 共安全		行銷與銷售		製造		科學、技術、工 程、數學		物流運輸	
		平均數	PR 值	平均數	PR 值	平均數	PR 值	平均數	PR 值	平均數	PR 值	平均數	PR 值	平均數	PR 值	平均數	PR 值
<b>理工學院</b>	267	2.34	38	2.31	38	2.66	74	2.25	51	1.84	48	2.68	76	2.92	84	2.48	74
電子物理學系	37	2.37	39	2.29	37	2.54	71	2.31	53	1.82	47	2.59	74	2.91	84	2.54	76
應用化學系	36	2.72	51	2.88	56	2.68	74	2.58	62	2.10	56	2.70	77	2.83	83	2.34	70
應用數學系	29	2.53	45	2.21	35	2.23	63	2.00	43	1.65	42	2.55	73	2.69	80	2.20	66
資訊工程學系	33	2.40	40	2.25	36	3.28	86	2.32	54	1.93	51	2.57	74	3.27	89	2.48	74
生物機電工程學系	41	2.21	35	2.15	33	2.65	74	2.20	50	1.75	45	2.79	79	3.00	85	2.52	75
土木與水資源工程學系	33	2.37	39	2.63	47	2.50	70	2.41	57	1.98	42	2.88	81	2.81	82	2.65	79
電機工程學系	32	1.80	24	1.70	21	2.53	71	1.91	40	1.67	43	2.47	71	2.81	82	2.43	73
機械與能源工程學系	26	2.33	38	2.32	38	2.88	79	2.15	48	1.75	45	2.88	81	2.99	85	2.71	80
<b>生命科學院</b>	166	2.61	47	2.54	44	2.28	64	2.49	59	1.67	43	2.25	65	2.48	77	1.96	57
食品科學系	34	2.74	51	2.71	50	2.17	61	2.39	56	1.77	46	2.22	64	2.23	72	1.92	55
水生生物科學系	35	2.81	54	2.8	53	2.44	69	2.83	70	2.02	53	2.43	70	2.52	77	2.16	64
生物資源學系	29	2.63	48	2.61	46	2.14	60	2.45	58	1.56	39	2.18	62	2.61	79	1.97	57
生化科技學系	30	2.63	48	2.49	43	2.45	69	2.54	61	1.83	48	2.37	68	2.51	77	2.06	61
微生物免疫與生物藥學系	38	2.30	37	2.14	33	2.22	63	2.26	52	1.20	27	2.05	58	2.54	78	1.72	47
<b>管理學院</b>	196	2.86	55	3.02	60	2.12	60	2.71	67	2.46	67	2.27	65	1.77	59	2.33	70
企業管理學系	32	3.11	63	3.24	67	2.37	67	3.01	76	2.55	69	2.63	75	1.91	63	2.49	74
應用經濟學系	38	2.78	53	2.77	52	2.21	62	2.67	65	2.35	64	2.2	63	1.74	58	2.34	70
生物事業管理學系	36	3.29	69	3.44	73	2.01	56	3.05	77	2.47	67	2.11	60	1.92	63	2.15	64
資訊管理學系	29	2.21	35	2.46	42	2.37	67	2.09	46	2.18	58	2.23	64	2.07	68	2.31	69
財務金融學系	28	2.73	51	2.83	54	1.72	47	2.51	60	2.33	63	2.20	63	1.59	53	2.39	72
行銷與運籌學系	33	2.91	57	3.28	68	2.02	56	2.8	69	2.87	77	2.27	65	1.37	45	2.30	69
<b>全校</b>	1294	2.72	51	2.75	51	2.16	61	2.53	61	1.96	52	2.24	64	2.08	68	2.12	63