

國立嘉義大學學務處學生職涯發展中心
102學年度第1學期職涯班級輔導分析報告(職業興趣探索)~農學院

一、農學院

1.農學院所屬各系 102 年度大學部新生 UCAN 職業興趣探索施測概況

系所	學生人數	施測人數	施測比率
農藝學系	49	36	73%
園藝學系	51	38	75%
森林暨自然資源學系	47	30	64%
木質材料與設計學系	46	29	63%
動物科學系	53	41	77%
獸醫學系	46	25	54%
生物農業科技學系	51	38	75%
景觀學系	51	31	61%
植物醫學系	45	31	69%
農學院	439	299	68%

2.農學院所屬各系 102 年度大學部新生 UCAN 職業興趣探索前五順位對照表

職業興趣系別	第一順位	第二順位	第三順位	第四順位	第五順位
農藝學系 (36人)	天然資源、食品與農業 (2.77, 84)	教育與訓練 (2.71, 57)	醫療保健 (2.64, 65)	建築營造 (2.46, 57)	休閒與觀光旅遊 (2.38, 40)
園藝學系 (38人)	教育與訓練 (2.86, 62)	醫療保健 (2.83, 72)	個人及社會服務 (2.57, 46)	休閒與觀光旅遊 (2.64, 47)	建築營造 (2.38, 54)
森林暨自然資源學系 (30人)	教育與訓練 (3.08, 69)	醫療保健 (2.94, 76)	天然資源、食品與農業 (2.82, 85)	個人及社會服務 (2.69, 50)	司法法律與公共安全 (2.57, 62)
木質材料與設計學系 (29人)	教育與訓練 (3.20, 72)	建築營造 (3.04, 76)	休閒與觀光旅遊 (3.00, 59)	個人及社會服務 (2.96, 58)	司法法律與公共安全 (2.90, 72)
動物科學系 (41人)	醫療保健 (3.15, 81)	教育與訓練 (2.96, 65)	天然資源、食品與農業 (2.87, 86)	休閒與觀光旅遊 (2.73, 50)	個人及社會服務 (2.73, 51)
獸醫學系 (25人)	醫療保健 (3.18, 81)	教育與訓練 (2.93, 64)	天然資源、食品與農業 (2.65, 82)	建築營造 (2.63, 63)	司法法律與公共安全 (2.57, 62)
生物農業科技學系 (38人)	醫療保健 (3.09, 79)	教育與訓練 (2.95, 65)	天然資源、食品與農業 (2.71, 83) 個人及社會服務 (2.71, 51)	休閒與觀光旅遊 (2.64, 47)	科學、技術、工程、 數學 (2.55, 78)
景觀學系 (31人)	休閒與觀光旅遊 (3.04, 61)	教育與訓練 (2.97, 66)	建築營造 (2.91, 73)	個人及社會服務 (2.78, 53)	醫療保健 (2.70, 67)

植物醫學系 (31人)	醫療保健 (2.83, 72)	教育與訓練 (2.73, 57)	天然資源、食品與農業 (2.70, 83)	個人及社會服務 (2.35, 39)	建築營造 (2.31, 51)
農學院 (299人)	教育與訓練 (2.93, 64)	醫療保健 (2.91, 75)	天然資源、食品與農業 (2.67, 82)	個人及社會服務 (2.63, 48) 休閒與觀光旅遊 (2.63, 47)	建築營造 (2.56, 60)

備註：

- 表列之 PR 值係指對照全國百分等級常模表之數值。以農藝學系為例，「天然資源、食品與農業」為學生喜好程度最高之職涯類型，平均數 2.77，對照全國常模之數值為 84，顯示該系學生在「天然資源、食品與農業」之喜好傾向高於全國 84% 學生。
- 本校 102 年度大學部入學新生 UCAN 職業興趣探索施測各院系平均數及對應全國 PR 值一覽表，詳見附錄。

3. 農學院所屬各系 102 年度大學部新生 UCAN 職業興趣探索平均分數對照表

職涯類型	農學院	農藝學系	園藝學系	森林暨自然資源學系	木質材料與設計學系	動物科學系	獸醫學系	生物農科業科技學系	景觀學系	植物醫學系
建築營造	2.56	2.46	2.38	2.40	3.04	2.55	2.63	2.48	2.91	2.31
天然資源、食品與農業	2.67	2.77	2.54	2.82	2.42	2.87	2.65	2.71	2.43	2.70
藝文與影音傳播	1.98	1.58	1.76	1.93	2.47	1.97	2.07	1.87	2.66	1.69
企業經營管理	2.10	1.93	1.92	2.06	2.44	2.13	1.99	2.19	2.45	1.86
教育與訓練	2.93	2.71	2.86	3.08	3.20	2.96	2.93	2.95	2.97	2.73
金融財務	1.94	1.85	1.66	1.91	2.34	2.00	1.95	2.06	2.17	1.63
政府公共事務	2.09	1.71	1.97	2.02	2.47	2.21	2.12	2.10	2.35	1.97
醫療保健	2.91	2.64	2.83	2.94	2.86	3.15	3.18	3.09	2.7	2.83
個人及社會服務	2.63	2.35	2.57	2.69	2.96	2.73	2.51	2.71	2.78	2.35
休閒與觀光旅遊	2.63	2.38	2.64	2.45	3.00	2.73	2.54	2.64	3.04	2.28
資訊科技	2.15	2.12	1.99	2.04	2.29	2.29	2.08	2.35	2.25	1.92
司法、法律與公共安全	2.47	2.12	2.26	2.57	2.90	2.59	2.57	2.48	2.67	2.21
行銷與銷售	1.73	1.43	1.40	1.56	2.27	1.73	1.73	1.77	2.31	1.53
製造	2.22	2.15	1.97	2.29	2.50	2.30	2.34	2.17	2.38	1.95
科學、技術、工程、數學	2.20	2.17	1.95	2.27	2.48	2.20	1.98	2.55	2.11	2.01
物流運輸	1.96	1.8	1.78	1.93	2.36	2.03	1.94	1.92	2.16	1.76

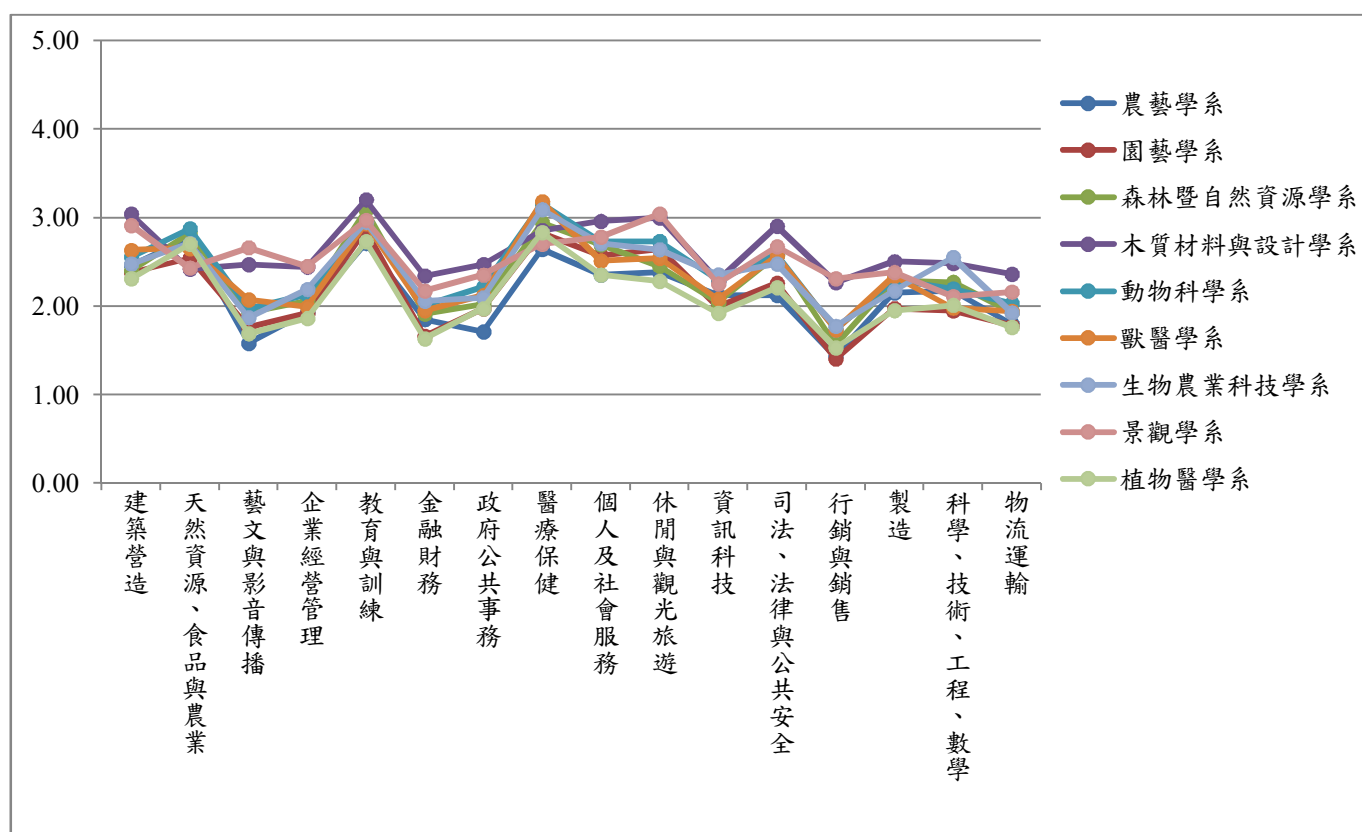


圖 1：農學院各系 102 年度大學部新生 UCAN 職涯類型喜好程度折線圖

4. 農學院所屬各系職業興趣探索平均分數對應全國 PR 值一覽及側面圖

職涯類型	農學院	農藝學系	園藝學系	森林暨自然資源學系	木質材料與設計學系	動物科學系	獸醫學系	生物農業科技學系	景觀學系	植物醫學系
建築營造	60	57	54	55	76	60	63	57	73	51
天然資源、食品與農業	82	84	79	85	76	86	82	83	76	83
藝文與影音傳播	50	36	43	48	65	50	53	46	70	40
企業經營管理	54	48	48	53	65	55	50	57	66	46
教育與訓練	64	57	62	69	72	65	64	65	66	57
金融財務	56	53	46	55	68	58	56	60	63	45
政府公共事務	56	43	52	53	67	59	57	56	64	52
醫療保健	75	65	72	76	73	81	81	79	67	72
個人及社會服務	48	39	46	50	58	51	44	51	53	39
休閒與觀光旅遊	47	40	47	42	59	50	44	47	61	37
資訊科技	60	60	56	57	65	65	58	67	64	53
司法、法律與公共安全	59	47	52	62	72	63	62	59	65	50
行銷與銷售	45	34	33	39	61	45	45	46	62	38
製造	64	61	56	66	72	66	67	62	68	55
科學、技術、工程、數學	71	70	64	73	77	71	65	78	69	66
物流運輸	57	50	50	56	71	60	56	55	64	49

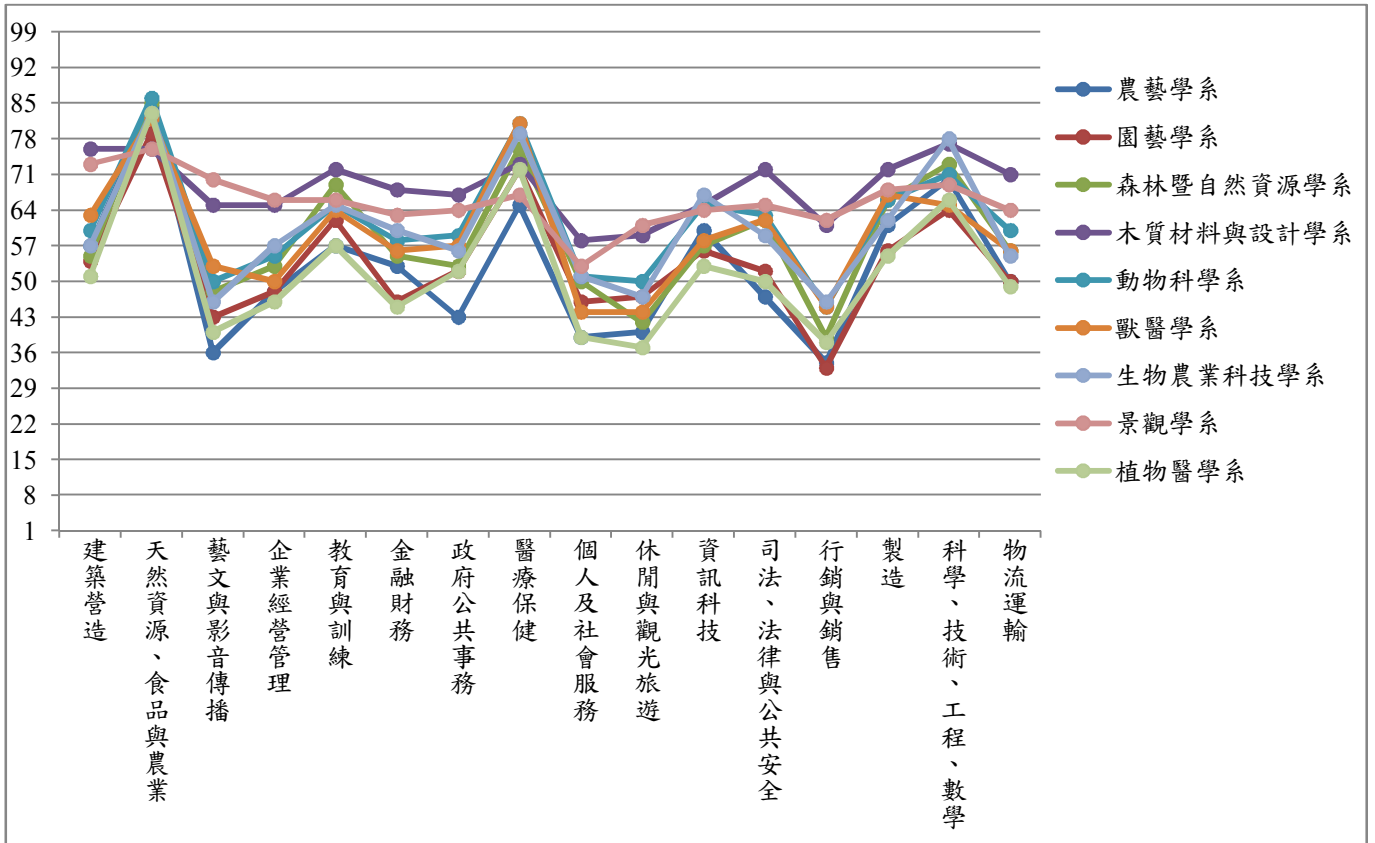


圖 2：農學院各系 102 年度大學部新生 UCAN 職涯類型平均數對應全國 PR 值側面圖

二、農藝學系

1. 農藝學系 102 年度大學部新生 UCAN 職業興趣探索平均分數、喜好排序及 PR 值對照表

職涯類型	平均分數 (最高分數 5 分)	喜好排序	PR 值	學系就業途徑
建築營造	2.46	4	57	
天然資源、食品與農業	2.77	1	84	❖
藝文與影音傳播	1.58	15	36	
企業經營管理	1.93	11	48	
教育與訓練	2.71	2	57	
金融財務	1.85	12	53	
政府公共事務	1.71	14	43	
醫療保健	2.64	3	65	❖
個人及社會服務	2.35	6	39	
休閒與觀光旅遊	2.38	5	40	
資訊科技	2.12	9	60	
司法、法律與公共安全	2.12	9	47	
行銷與銷售	1.43	16	34	
製造	2.15	8	61	
科學、技術、工程、數學	2.17	7	70	
物流運輸	1.80	13	50	

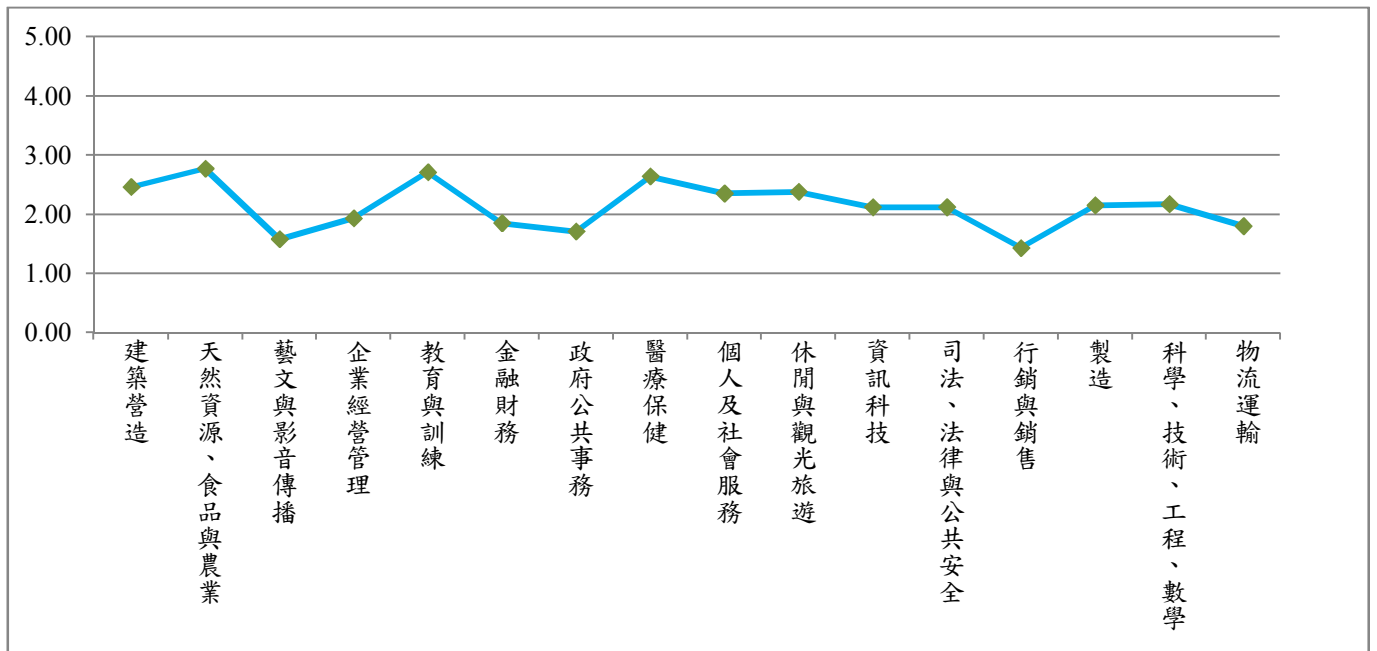


圖 3：農藝學系 102 年度大學部新生 UCAN 職涯類型喜好程度折線圖

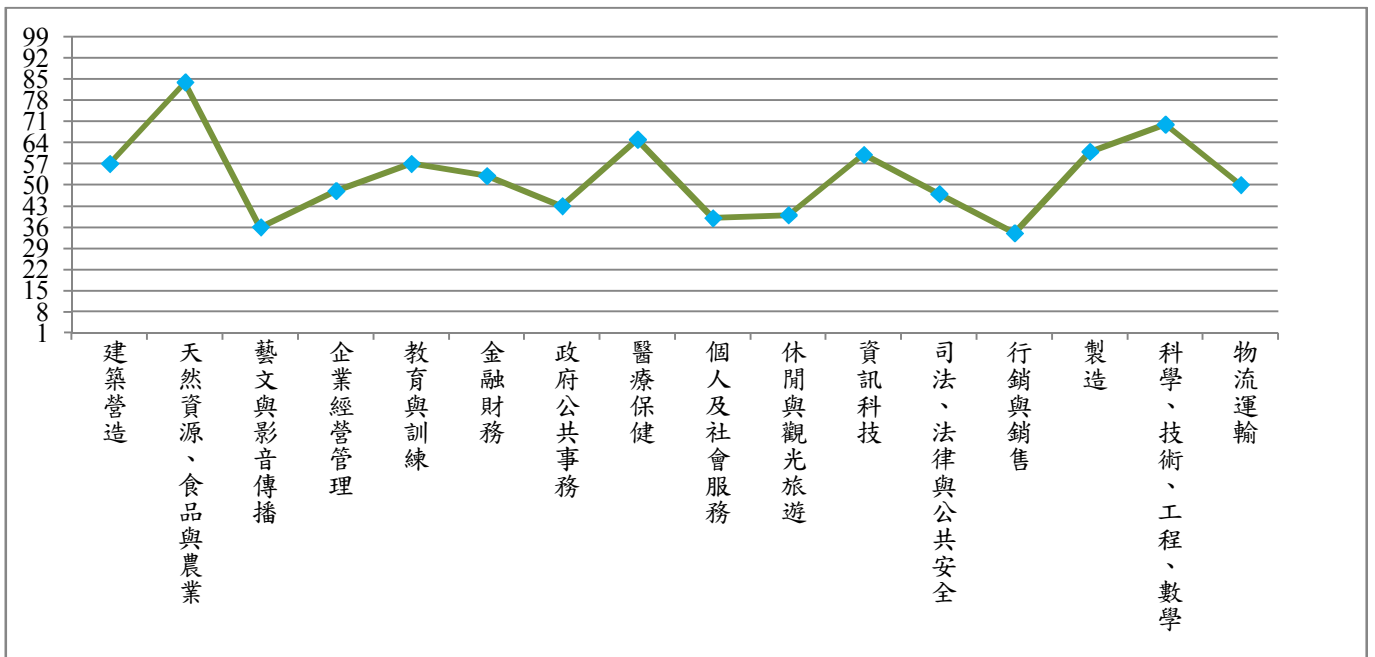


圖 4：農藝學系 102 年度大學部新生 UCAN 職涯類型平均數對應全國 PR 值側面圖

三、園藝學系

1.園藝學系 102 年度大學部新生 UCAN 職業興趣探索平均分數、喜好排序及 PR 值對照表

職涯類型	平均分數 (最高分數 5 分)	喜好排序	PR 值	學系就業途徑
建築營造	2.38	5	54	❖
天然資源、食品與農業	2.54	6	79	❖
藝文與影音傳播	1.76	13	43	
企業經營管理	1.92	11	48	❖
教育與訓練	2.86	1	62	
金融財務	1.66	15	46	
政府公共事務	1.97	8	52	
醫療保健	2.83	2	72	❖
個人及社會服務	2.57	3	46	
休閒與觀光旅遊	2.64	4	47	❖
資訊科技	1.99	8	56	
司法、法律與公共安全	2.26	7	52	
行銷與銷售	1.40	16	33	❖
製造	1.97	8	56	
科學、技術、工程、數學	1.95	12	64	
物流運輸	1.78	14	50	

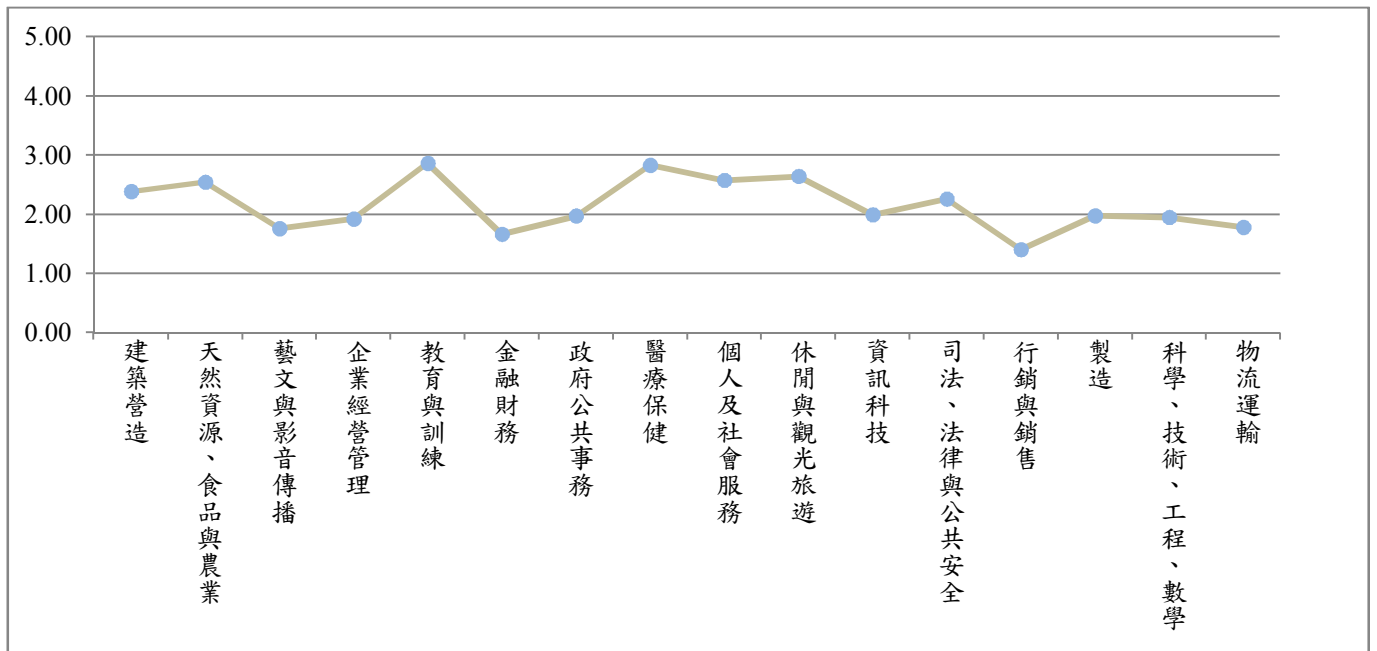


圖 5：園藝學系 102 年度大學部新生 UCAN 職涯類型喜好程度折線圖

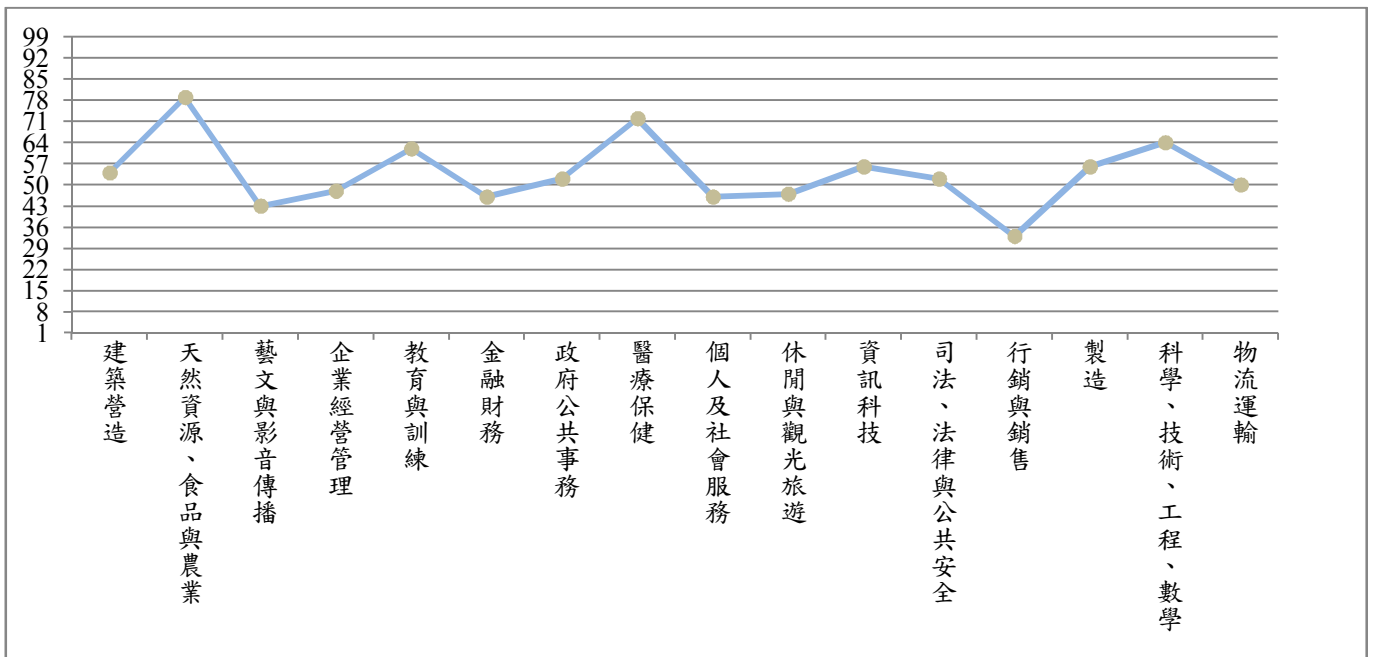


圖 6：園藝學系 102 年度大學部新生 UCAN 職涯類型平均數對應全國 PR 值側面圖

四、森林暨自然資源學系

1. 森資學系 102 年度大學部新生 UCAN 職業興趣探索平均分數、喜好排序及 PR 值對照表

職涯類型	平均分數 (最高分數 5 分)	喜好排序	PR 值	學系就業途徑
建築營造	2.40	7	55	❖
天然資源、食品與農業	2.82	3	85	❖
藝文與影音傳播	1.93	13	48	
企業經營管理	2.06	10	53	
教育與訓練	3.08	1	69	
金融財務	1.91	15	55	
政府公共事務	2.02	12	53	
醫療保健	2.94	2	76	❖
個人及社會服務	2.69	4	50	
休閒與觀光旅遊	2.45	6	42	❖
資訊科技	2.04	11	57	
司法、法律與公共安全	2.57	5	62	
行銷與銷售	1.56	16	39	❖
製造	2.29	8	66	
科學、技術、工程、數學	2.27	9	73	
物流運輸	1.93	13	56	

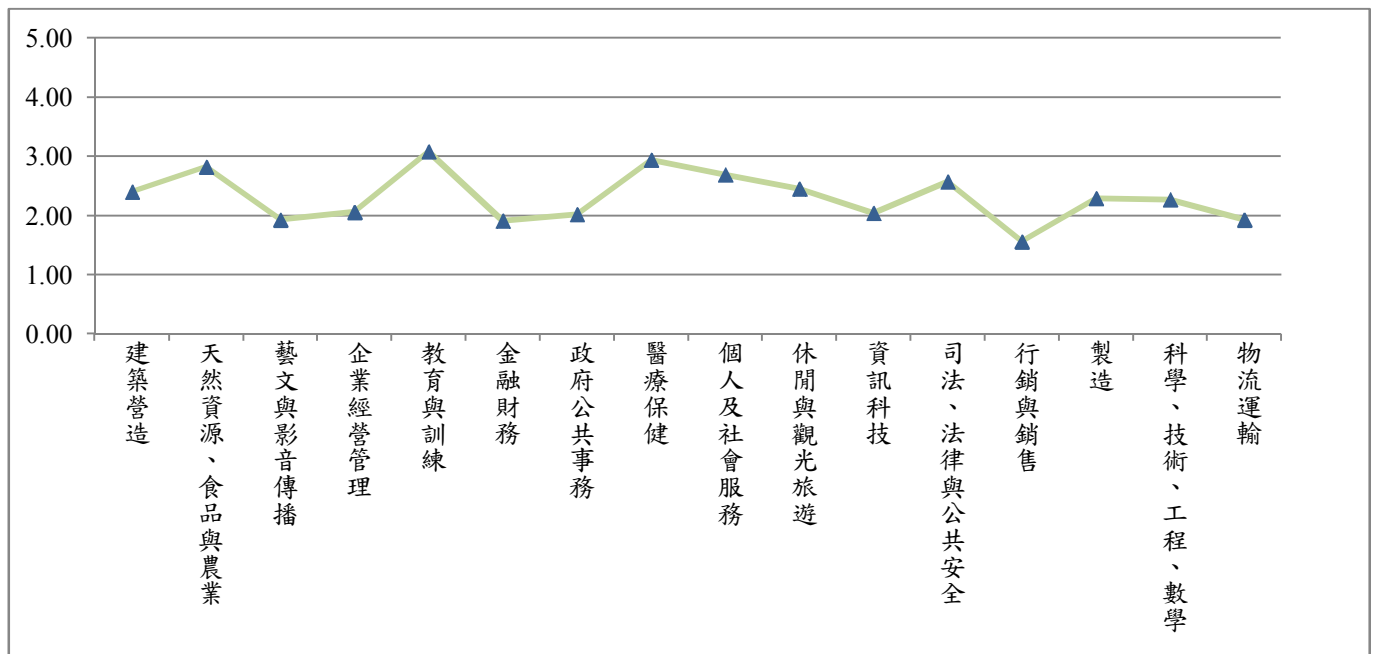


圖 7：森林暨自然資源學系 102 年度大學部新生 UCAN 職涯類型喜好程度折線圖

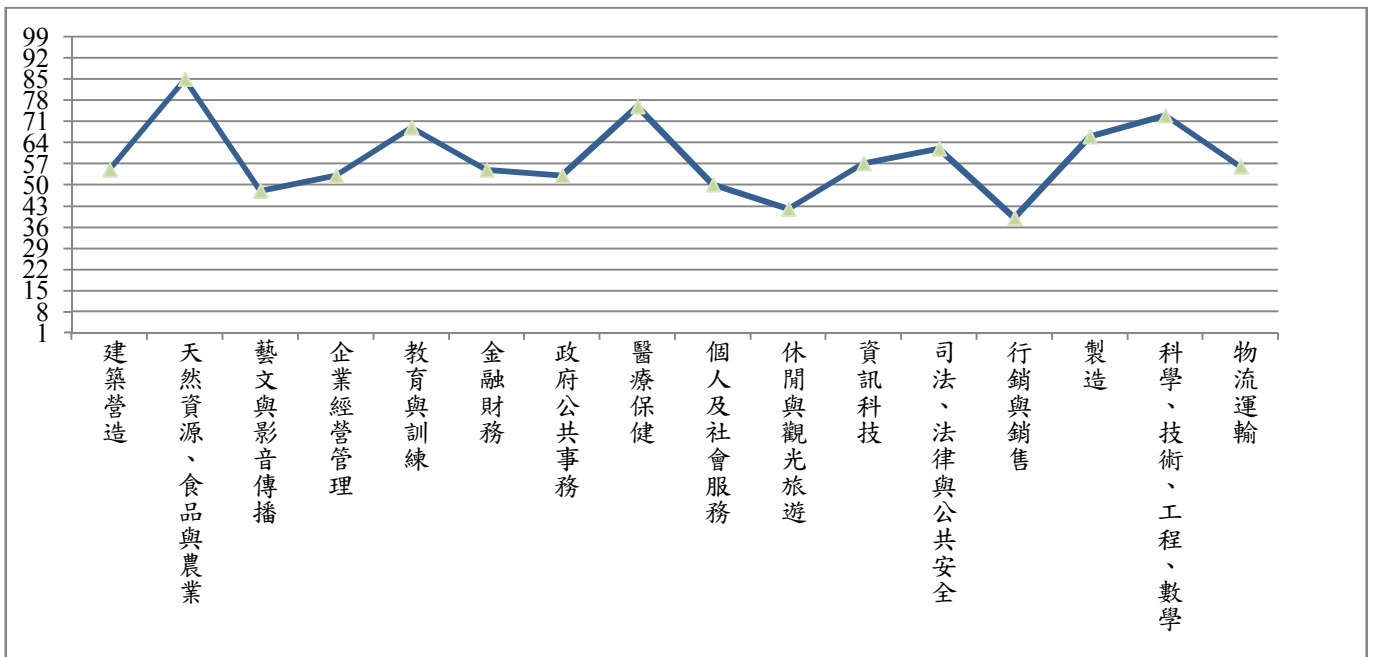


圖 8：森林暨自然資源學系 102 年度大學部新生 UCAN 職涯類型平均數對應全國 PR 值側面圖

五、木質材料與設計學系

1. 木設學系 102 年度大學部新生 UCAN 職業興趣探索平均分數、喜好排序及 PR 值對照表

職涯類型	平均分數 (最高分數 5 分)	喜好排序	PR 值	學系就業途徑
建築營造	3.04	2	76	❖
天然資源、食品與農業	2.42	12	76	❖
藝文與影音傳播	2.47	10	65	❖
企業經營管理	2.44	11	65	
教育與訓練	3.20	1	72	
金融財務	2.34	14	68	
政府公共事務	2.47	9	67	
醫療保健	2.86	6	73	
個人及社會服務	2.96	4	58	
休閒與觀光旅遊	3.00	3	59	❖
資訊科技	2.29	15	65	
司法、法律與公共安全	2.90	5	72	
行銷與銷售	2.27	16	61	❖
製造	2.50	7	72	❖
科學、技術、工程、數學	2.48	8	77	❖
物流運輸	2.36	13	71	

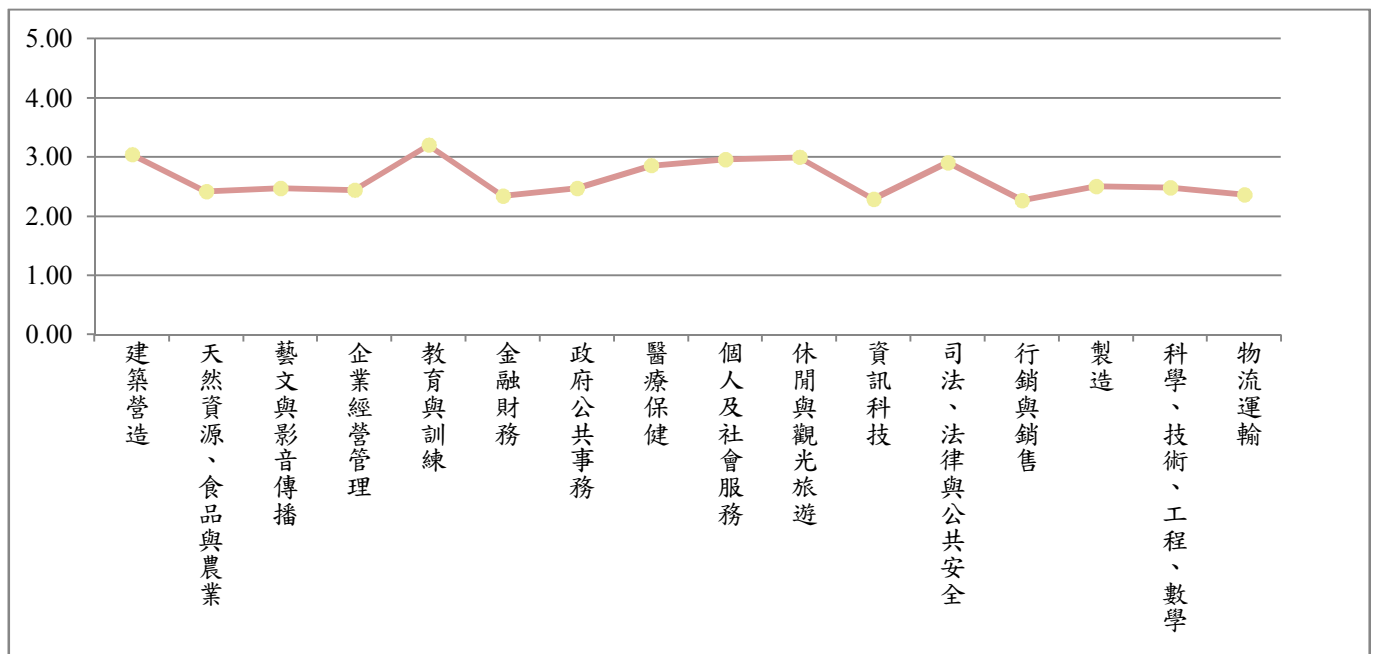


圖 9：木質材料與設計學系 102 年度大學部新生 UCAN 職涯類型喜好程度折線圖

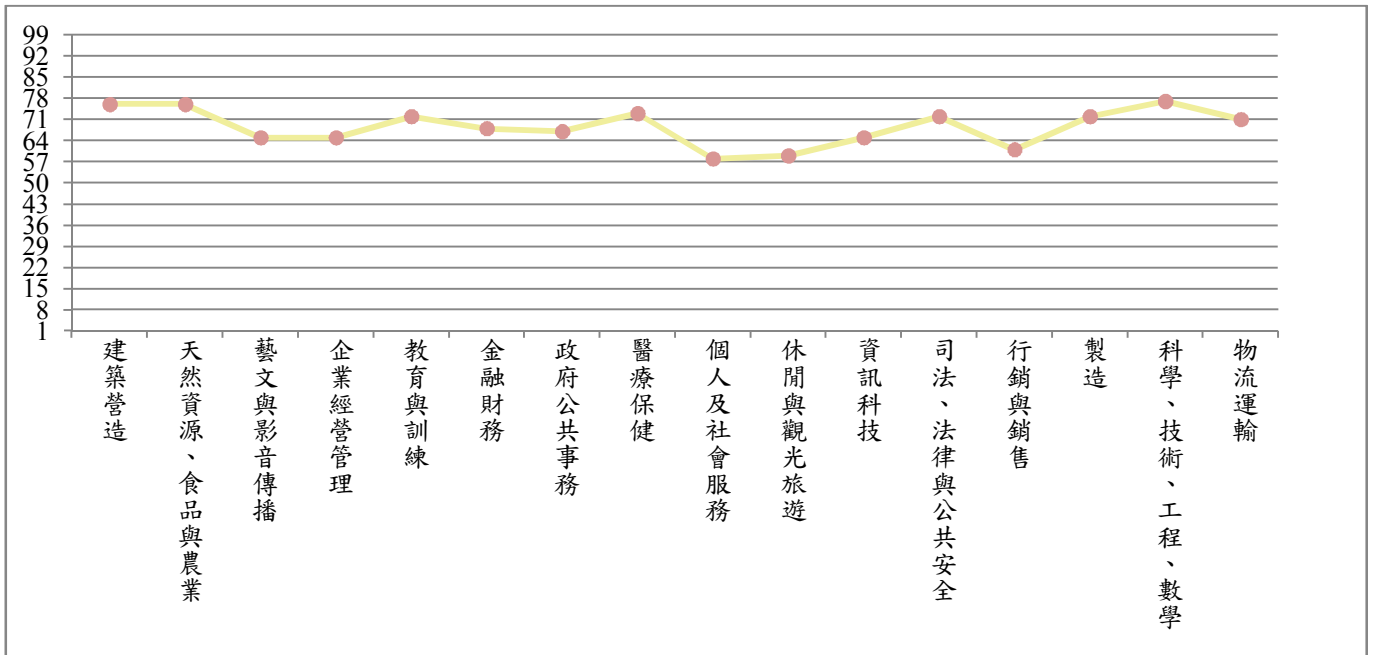


圖 10：木質材料與設計學系 102 年度大學部新生 UCAN 職涯類型平均數對應全國 PR 值側面圖

六、動物科學系

1.動物科學系 102 年度大學部新生 UCAN 職業興趣探索平均分數、喜好排序及 PR 值對照表

職涯類型	平均分數 (最高分數 5 分)	喜好排序	PR 值	學系就業途徑
建築營造	2.55	7	60	
天然資源、食品與農業	2.87	3	86	❖
藝文與影音傳播	1.97	15	50	
企業經營管理	2.13	12	55	
教育與訓練	2.96	2	65	
金融財務	2.00	14	58	
政府公共事務	2.21	10	59	
醫療保健	3.15	1	81	
個人及社會服務	2.73	5	51	
休閒與觀光旅遊	2.73	4	50	
資訊科技	2.29	9	65	
司法、法律與公共安全	2.59	6	63	
行銷與銷售	1.73	16	45	
製造	2.30	8	66	
科學、技術、工程、數學	2.20	11	71	
物流運輸	2.03	13	60	

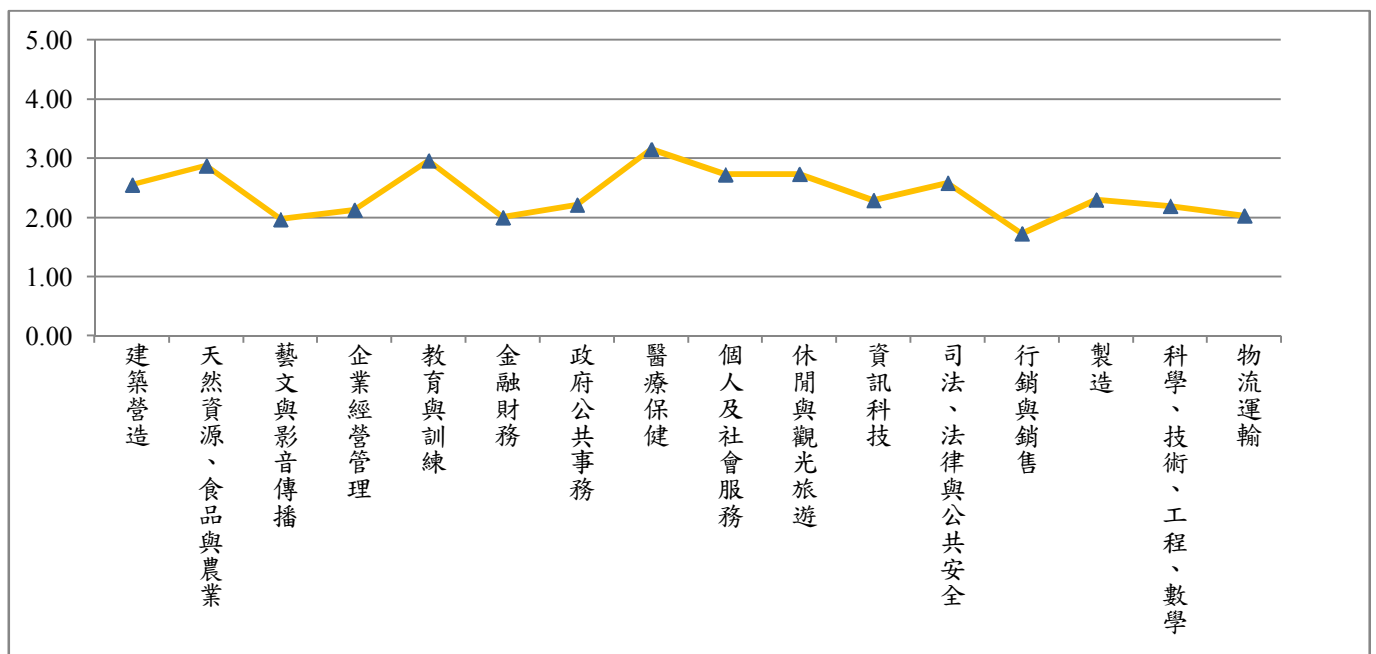


圖 11：動物科學系 102 年度大學部新生 UCAN 職涯類型喜好程度折線圖

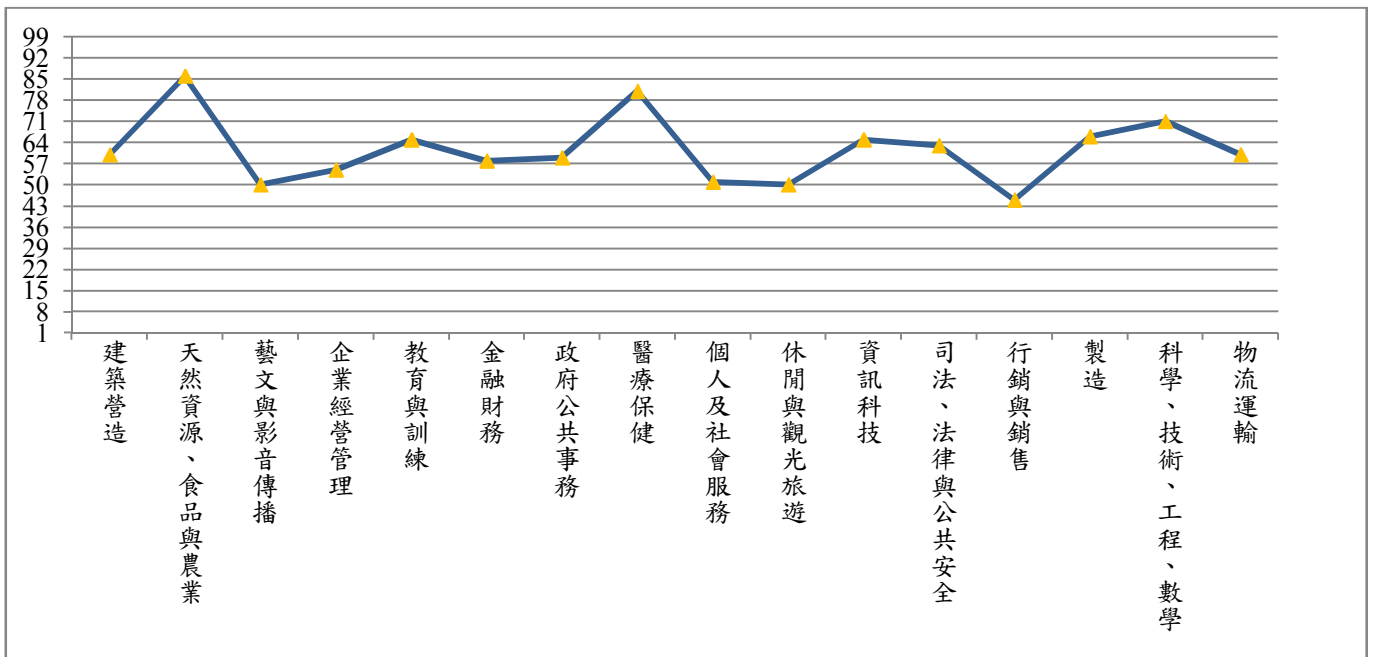


圖 12：動物科學系 102 年度大學部新生 UCAN 職涯類型平均數對應全國 PR 值側面圖

七、獸醫學系

1. 獸醫學系 102 年度大學部新生 UCAN 職業興趣探索平均分數、喜好排序及 PR 值對照表

職涯類型	平均分數 (最高分數 5 分)	喜好排序	PR 值	學系就業途徑
建築營造	2.63	4	63	
天然資源、食品與農業	2.65	3	82	❖
藝文與影音傳播	2.07	11	53	
企業經營管理	1.99	12	50	
教育與訓練	2.93	2	64	
金融財務	1.95	14	56	
政府公共事務	2.12	9	57	
醫療保健	3.18	1	81	
個人及社會服務	2.51	7	44	
休閒與觀光旅遊	2.54	6	44	
資訊科技	2.08	10	58	
司法、法律與公共安全	2.57	5	62	
行銷與銷售	1.73	16	45	
製造	2.34	8	67	
科學、技術、工程、數學	1.98	13	65	
物流運輸	1.94	15	56	

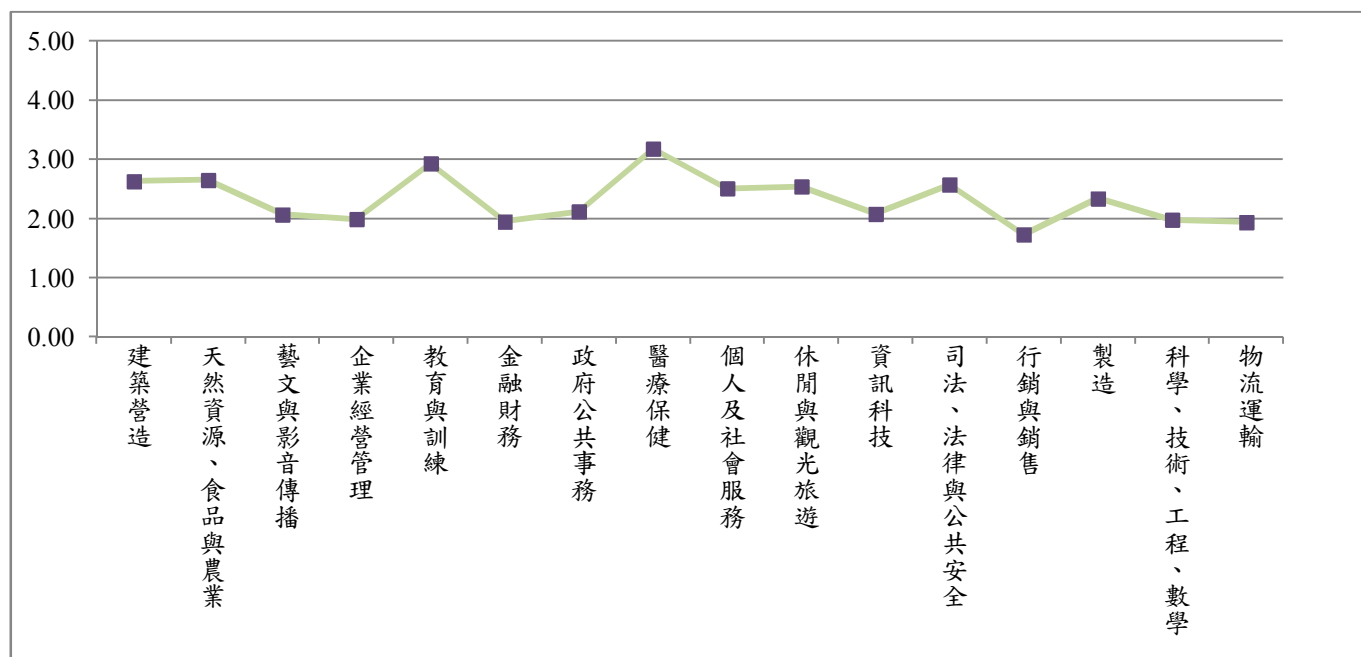


圖 13：獸醫學系 102 年度大學部新生 UCAN 職涯類型喜好程度折線圖

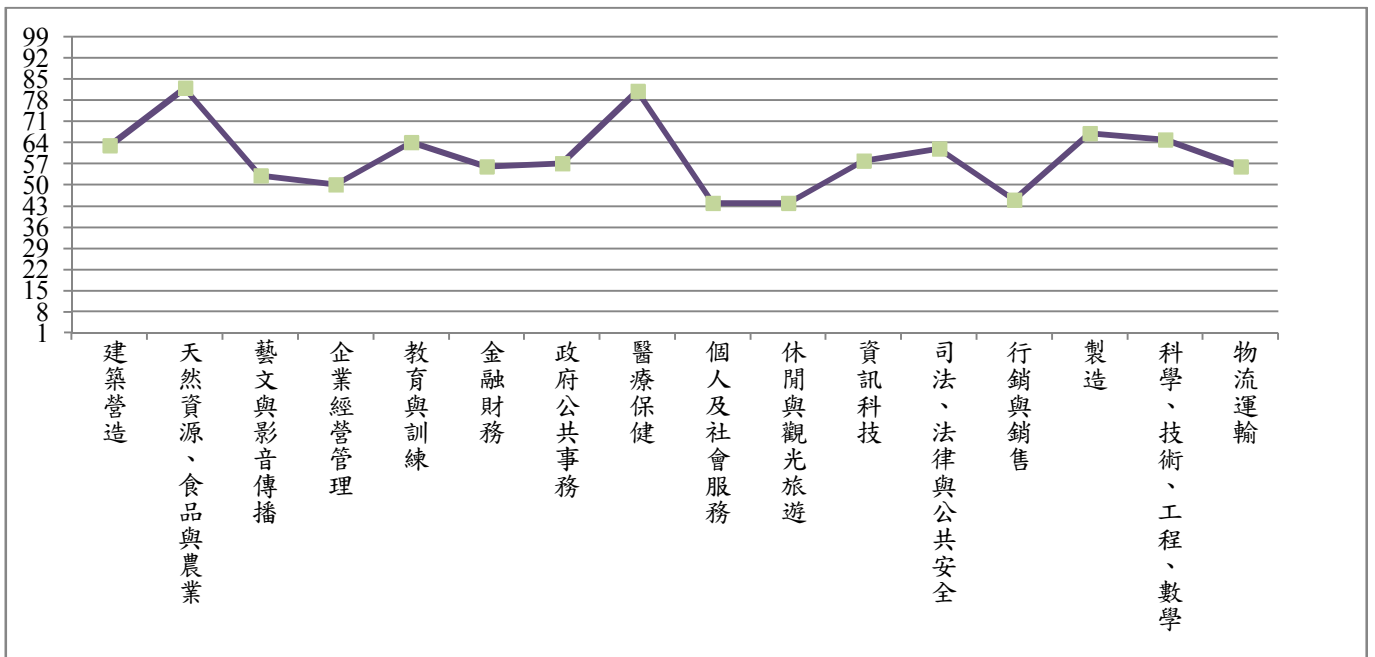


圖 14：獸醫學系 102 年度大學部新生 UCAN 職涯類型平均數對應全國 PR 值側面圖

八、生物農業科技學系

1. 生農學系 102 年度大學部新生 UCAN 職業興趣探索平均分數、喜好排序及 PR 值對照表

職涯類型	平均分數 (最高分數 5 分)	喜好排序	PR 值	學系就業途徑
建築營造	2.48	7	57	
天然資源、食品與農業	2.71	3	83	❖
藝文與影音傳播	1.87	15	46	
企業經營管理	2.19	10	57	
教育與訓練	2.95	2	65	
金融財務	2.06	13	60	
政府公共事務	2.10	12	56	
醫療保健	3.09	1	79	
個人及社會服務	2.71	3	51	
休閒與觀光旅遊	2.64	5	47	
資訊科技	2.35	9	67	
司法、法律與公共安全	2.48	7	59	
行銷與銷售	1.77	16	46	
製造	2.17	11	62	
科學、技術、工程、數學	2.55	6	78	
物流運輸	1.92	14	55	

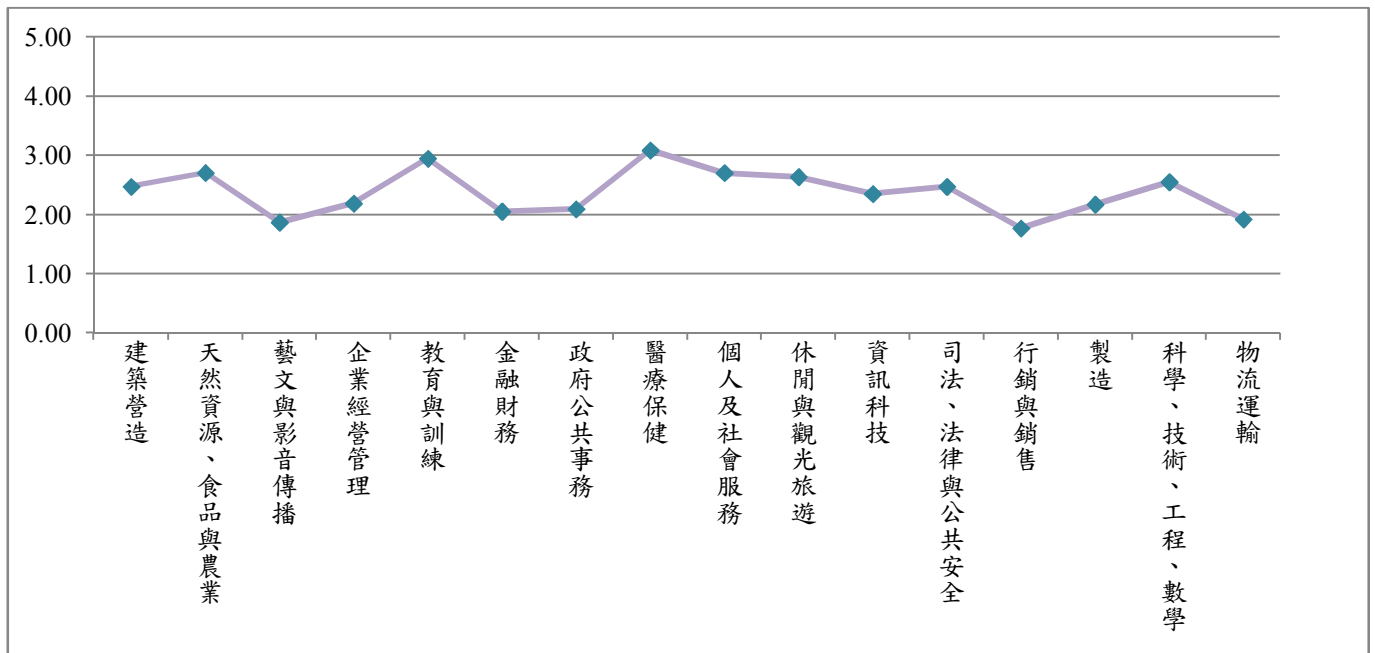


圖 15：生物農業科技學系 102 年度大學部新生 UCAN 職涯類型喜好程度折線圖

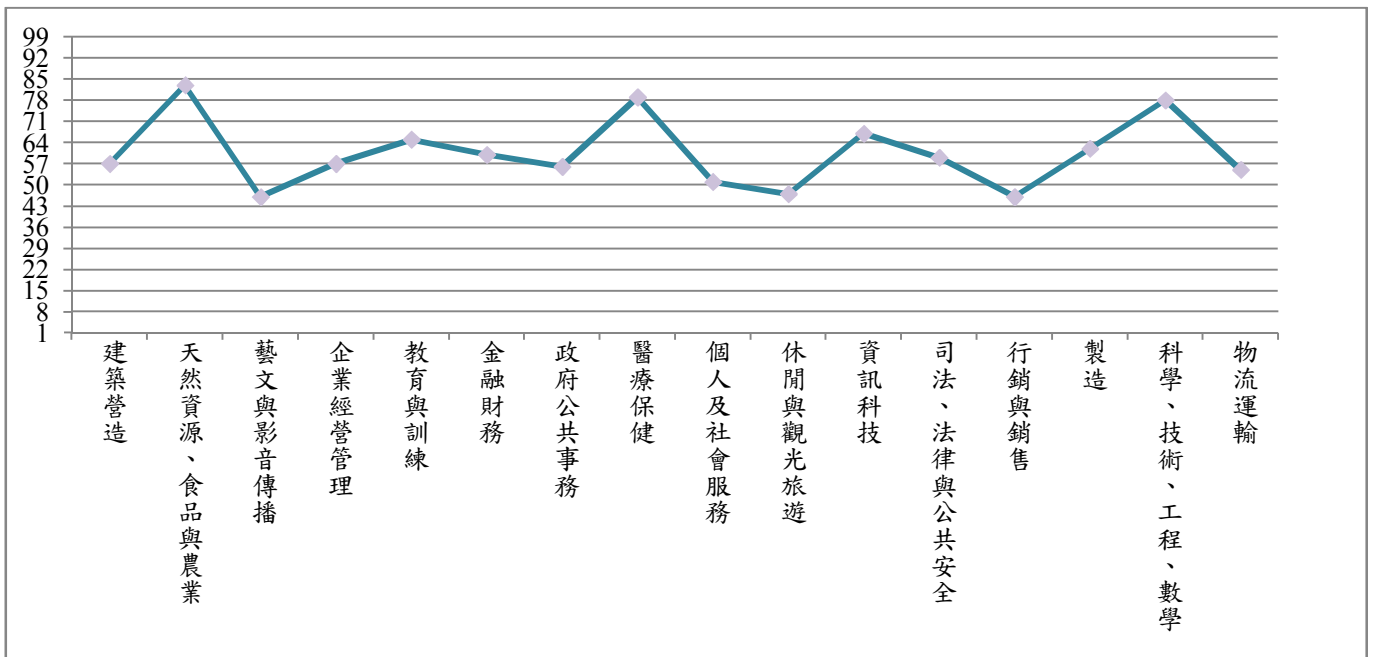


圖 16：生物農業科技學系 102 年度大學部新生 UCAN 職涯類型平均數對應全國 PR 值側面圖

九、景觀學系

1. 景觀學系 102 年度大學部新生 UCAN 職業興趣探索平均分數、喜好排序及 PR 值對照表

職涯類型	平均分數 (最高分數 5 分)	喜好排序	PR 值	學系就業途徑
建築營造	2.91	3	73	❖
天然資源、食品與農業	2.43	9	76	❖
藝文與影音傳播	2.66	7	70	❖
企業經營管理	2.45	8	66	
教育與訓練	2.97	2	66	
金融財務	2.17	14	63	
政府公共事務	2.35	11	64	
醫療保健	2.70	5	67	
個人及社會服務	2.78	4	53	
休閒與觀光旅遊	3.04	1	61	❖
資訊科技	2.25	13	64	
司法、法律與公共安全	2.67	6	65	
行銷與銷售	2.31	12	62	
製造	2.38	10	68	
科學、技術、工程、數學	2.11	16	69	
物流運輸	2.16	15	64	

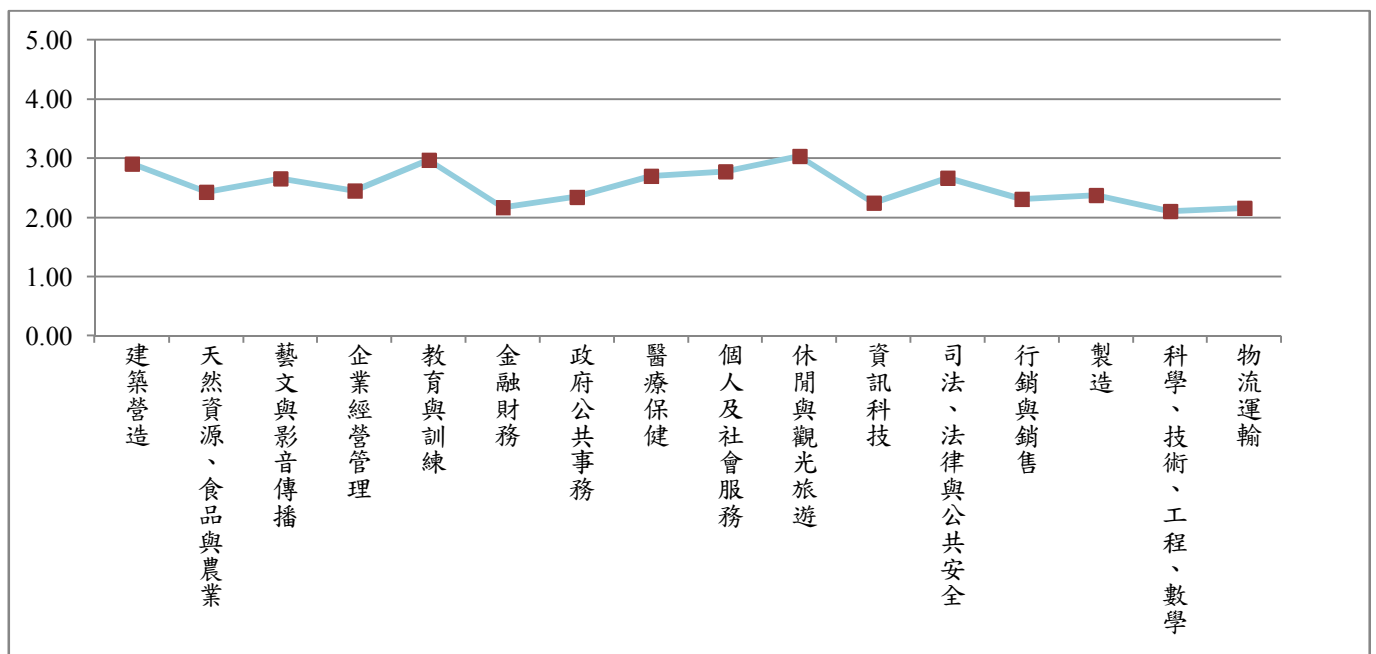


圖 17：景觀學系 102 年度大學部新生 UCAN 職涯類型喜好程度折線圖

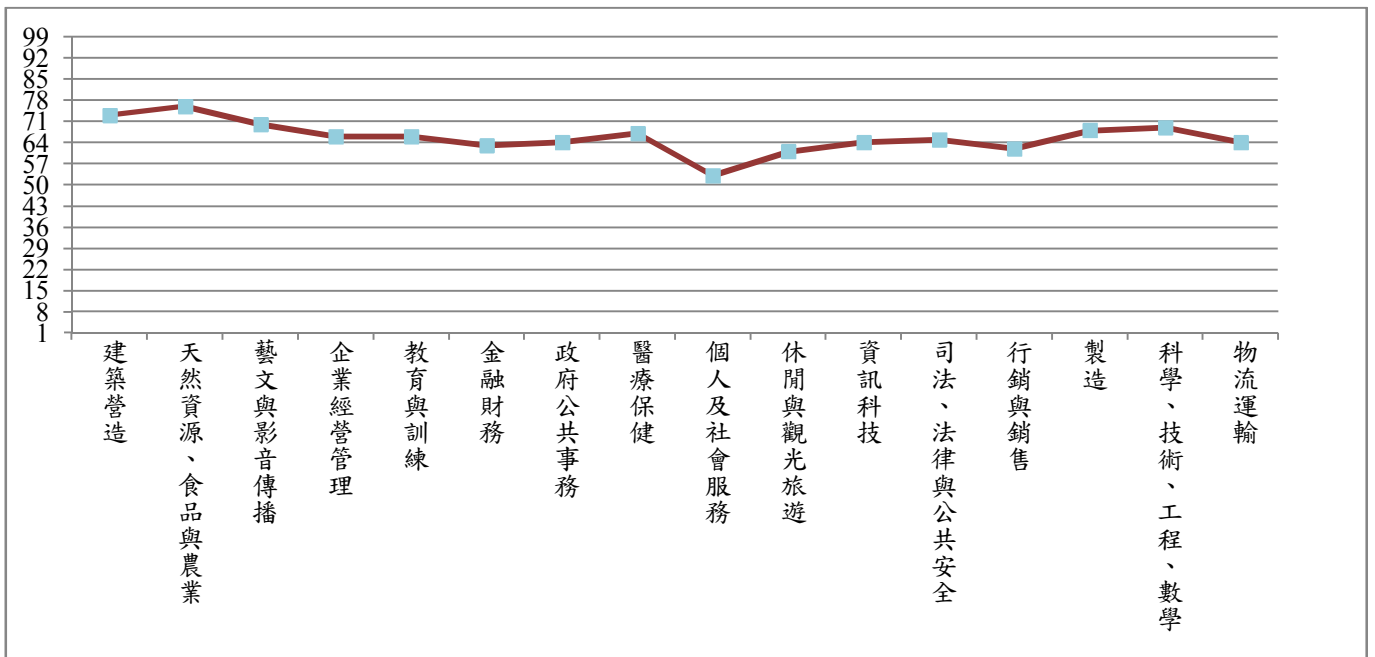


圖 18：景觀學系 102 年度大學部新生 UCAN 職涯類型平均數對應全國 PR 值側面圖

十、植物醫學系

1. 植物醫學系 102 年度大學部新生 UCAN 職業興趣探索平均分數、喜好排序及 PR 值對照表

職涯類型	平均分數 (最高分數 5 分)	喜好排序	PR 值	學系就業途徑
建築營造	2.31	5	51	
天然資源、食品與農業	2.70	3	83	❖
藝文與影音傳播	1.69	14	40	
企業經營管理	1.86	12	46	
教育與訓練	2.73	2	57	
金融財務	1.63	15	45	
政府公共事務	1.97	9	52	
醫療保健	2.83	1	72	
個人及社會服務	2.35	4	39	
休閒與觀光旅遊	2.28	6	37	❖
資訊科技	1.92	11	53	
司法、法律與公共安全	2.21	7	50	
行銷與銷售	1.53	16	38	❖
製造	1.95	10	55	
科學、技術、工程、數學	2.01	8	66	
物流運輸	1.76	13	49	

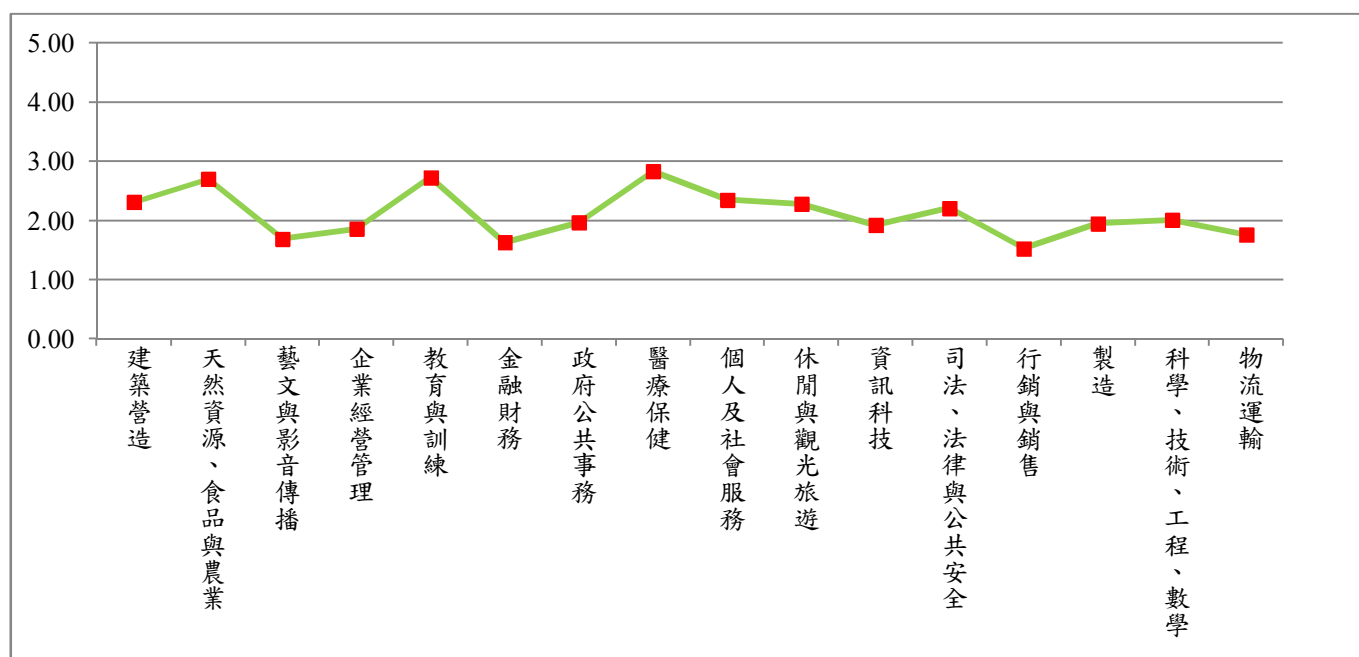


圖 19：植物醫學系 102 年度大學部新生 UCAN 職涯類型喜好程度折線圖

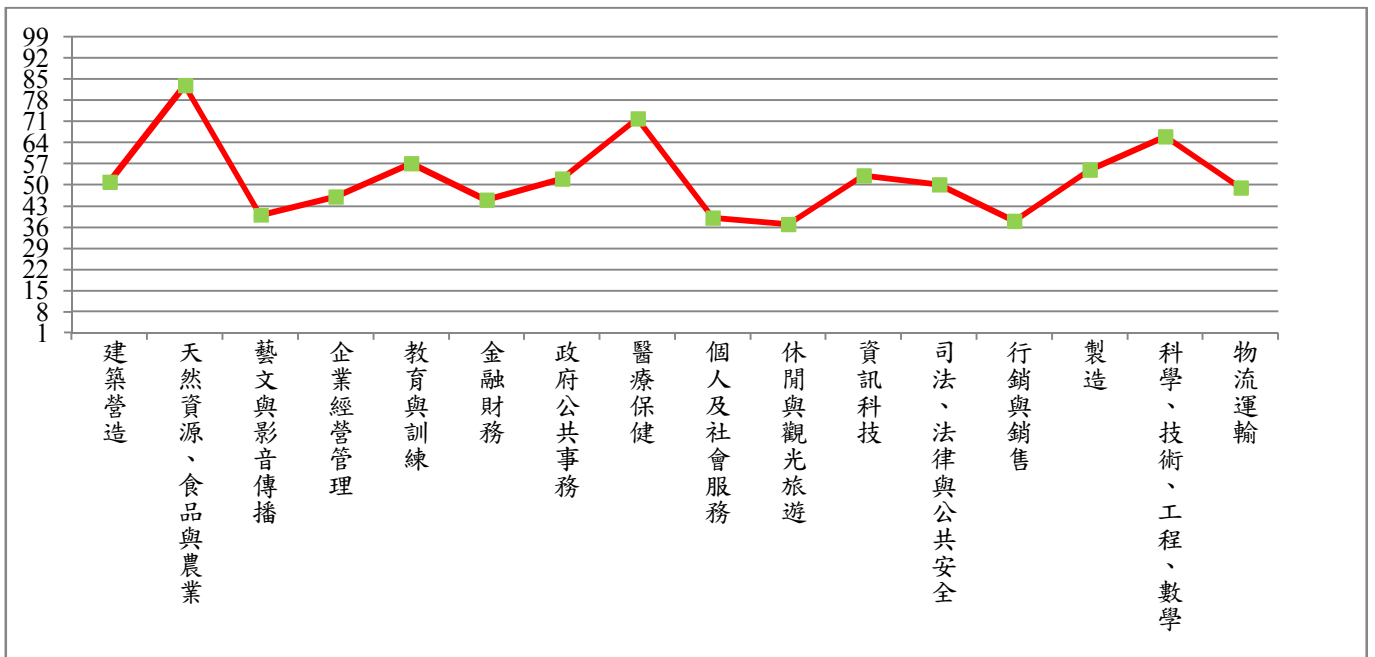


圖 20：植物醫學系 102 年度大學部新生 UCAN 職涯類型平均數對應全國 PR 值側面圖

<附錄>本校 102 年度大學部入學新生 UCAN 職業興趣探索施測各院系平均數及對應全國 PR 值一覽表

院系	施測人數	建築營造		天然資源、食品 與農業		藝文與影音 傳播		企業經營 管理		教育與訓練		金融財務		政府公共 事務		醫療保健	
		平均數	PR 值	平均數	PR 值	平均數	PR 值	平均數	PR 值	平均數	PR 值	平均數	PR 值	平均數	PR 值	平均數	PR 值
師範學院	228	2.25	49	1.61	49	2.15	55	2.18	57	3.01	67	1.92	55	2.33	63	2.48	60
輔導與諮商學系	43	2.01	40	1.20	33	1.95	49	2.06	53	2.94	65	1.73	49	2.21	59	2.38	57
體育與健康休閒學系	34	2.17	46	2.16	68	1.88	47	1.90	47	2.78	59	1.86	53	2.18	58	2.55	62
幼兒教育學系	42	2.41	55	1.57	47	2.38	62	2.23	59	3.17	72	1.82	52	2.37	64	2.56	63
特殊教育學系	37	2.15	45	1.48	44	2.19	57	2.20	58	3.17	72	1.85	53	2.40	65	2.68	67
教育學系	37	2.34	52	1.82	57	1.98	50	2.39	64	3.20	72	2.22	65	2.62	71	2.52	61
數位學習設計與管理學系	35	2.43	56	1.53	46	2.49	65	2.29	61	2.78	59	2.10	61	2.20	59	2.22	50
人文藝術學院	220	2.29	50	1.47	44	2.41	63	2.00	51	2.83	61	1.68	47	2.31	62	2.26	52
中國文學系	40	2.08	42	1.30	37	2.57	68	1.88	47	2.68	56	1.43	38	2.12	57	2.15	47
外國語言學系	89	2.35	53	1.39	40	2.24	58	2.30	61	3.05	68	1.91	55	2.62	71	2.48	60
應用歷史學系	40	2.09	43	1.51	45	2.02	51	1.85	46	2.73	57	1.64	46	2.31	62	2.07	44
音樂學系	19	2.10	43	1.46	43	2.90	76	1.85	46	2.65	55	1.69	47	2.14	57	2.16	48
視覺藝術學系	32	2.76	67	1.82	57	2.87	75	1.62	38	2.65	55	1.38	37	1.82	47	2.07	44
農學院	299	2.56	60	2.67	82	1.98	50	2.10	54	2.93	64	1.94	56	2.09	56	2.91	75
農藝學系	36	2.46	57	2.77	84	1.58	36	1.93	48	2.71	57	1.85	53	1.71	43	2.64	65
園藝學系	38	2.38	54	2.54	79	1.76	43	1.92	48	2.86	62	1.66	46	1.97	52	2.83	72
森林暨自然資源學系	30	2.40	55	2.82	85	1.93	48	2.06	53	3.08	69	1.91	55	2.02	53	2.94	76
木質材料與設計學系	29	3.04	76	2.42	76	2.47	65	2.44	65	3.20	72	2.34	68	2.47	67	2.86	73
動物科學系	41	2.55	60	2.87	86	1.97	50	2.13	55	2.96	65	2.00	58	2.21	59	3.15	81
生物農業科技學系	38	2.48	57	2.71	83	1.87	46	2.19	57	2.95	65	2.06	60	2.10	56	3.09	79
景觀學系	31	2.91	73	2.43	76	2.66	70	2.45	66	2.97	66	2.17	63	2.35	64	2.70	67
獸醫學系	25	2.63	63	2.65	82	2.07	53	1.99	50	2.93	64	1.95	56	2.12	57	3.18	81
植物醫學系	31	2.31	51	2.70	83	1.69	40	1.86	46	2.73	57	1.63	45	1.97	52	2.83	72

院系	施測人數	建築營造		天然資源、食品 與農業		藝文與影音傳 播		企業經營 管理		教育與訓練		金融財務		政府公共 事務		醫療保健	
		平均數	PR 值	平均數	PR 值	平均數	PR 值	平均數	PR 值	平均數	PR 值	平均數	PR 值	平均數	PR 值	平均數	PR 值
理工學院	261	2.95	74	2.18	68	1.69	40	2.41	64	2.78	59	2.36	69	2.07	55	2.65	66
電子物理學系	32	3.02	76	2.30	72	1.74	42	2.48	67	3.05	68	2.36	69	2.14	57	2.58	63
應用化學系	33	2.65	64	2.35	74	1.96	49	2.23	59	2.81	60	2.27	66	2.17	58	3.01	77
生物機電工程學系	35	2.99	75	2.54	79	1.65	39	2.34	62	3.09	69	2.39	70	2.15	57	2.85	73
土木與水資源工程學系	39	3.19	80	2.33	73	1.64	39	2.39	64	2.73	57	2.32	68	1.93	50	2.64	65
資訊工程學系	29	2.72	66	1.86	58	1.63	38	2.48	67	2.47	49	2.32	68	2.06	55	2.42	58
電機工程學系	32	2.99	75	1.91	60	1.63	38	2.52	68	2.68	56	2.35	69	2.13	57	2.47	60
應用數學系	34	2.85	71	1.87	58	1.38	30	2.48	67	2.68	56	2.60	75	1.92	50	2.57	63
機械與能源工程學系	27	3.14	79	2.23	70	1.92	48	2.36	63	2.66	55	2.22	65	2.07	55	2.59	64
生命科學院	184	2.53	59	2.64	81	1.89	47	2.14	55	3.05	68	2.00	58	2.08	55	3.04	78
食品科學系	35	2.49	58	2.21	69	1.73	42	1.98	50	2.89	63	1.81	51	1.92	50	2.76	69
水生生物科學系	39	2.42	55	2.70	83	1.81	44	1.95	49	2.97	66	1.80	51	1.98	52	2.86	73
生物資源學系	39	2.52	59	2.88	86	1.84	45	2.24	59	3.11	70	2.24	65	2.17	58	3.12	80
生化科技學系	40	2.63	63	2.73	83	1.96	49	2.32	62	3.12	70	2.11	61	2.16	58	3.26	83
微生物免疫與生物藥學系	31	2.64	63	2.66	82	2.13	55	2.22	58	3.15	71	2.01	58	2.15	57	3.21	82
管理學院	233	2.41	55	1.73	54	1.92	48	2.71	73	2.85	62	2.65	77	2.43	66	2.52	61
企業管理學系	41	2.12	44	1.37	40	1.69	40	2.54	68	2.80	60	2.30	67	2.24	60	2.46	59
財務金融學系	36	2.36	53	1.70	52	1.83	45	2.83	77	2.67	55	3.05	84	2.48	67	2.45	59
應用經濟學系	37	2.41	55	1.53	46	1.79	44	2.84	77	2.89	63	3.16	86	2.50	68	2.49	60
生物事業管理學系	34	2.39	54	2.33	73	2.20	57	2.49	67	2.96	65	2.26	66	2.49	67	2.89	74
資訊管理學系	43	2.74	67	1.80	56	1.88	47	2.75	74	2.71	57	2.49	72	2.22	60	2.47	60
行銷與運籌學系	42	2.40	55	1.75	54	2.16	56	2.80	76	3.09	69	2.68	77	2.69	73	2.43	58

院系	施測人數	個人及社會服務		休閒與觀光旅遊		資訊科技		司法、法律與公共安全		行銷與銷售		製造		科學、技術、工程、數學		物流運輸	
		平均數	PR 值	平均數	PR 值	平均數	PR 值	平均數	PR 值	平均數	PR 值	平均數	PR 值	平均數	PR 值	平均數	PR 值
師範學院	228	3.04	61	3.05	61	1.82	50	2.65	65	1.92	50	1.85	52	1.50	50	1.82	51
輔導與諮商學系	43	3.13	64	2.88	56	1.59	43	2.52	60	1.59	40	1.54	40	1.30	42	1.65	44
體育與健康休閒學系	34	2.87	55	3.00	59	1.88	52	2.66	65	2.05	54	2.05	58	1.67	56	2.00	58
幼兒教育學系	42	3.24	68	3.29	68	1.67	46	2.69	66	2.11	56	1.88	53	1.34	44	1.81	51
特殊教育學系	37	3.26	68	3.19	65	1.60	43	2.88	72	1.82	47	1.77	49	1.39	46	1.72	47
教育學系	37	3.04	61	3.09	62	1.96	55	2.72	67	1.96	52	1.98	56	1.53	51	1.85	52
數位學習設計與管理學系	35	2.64	48	2.81	53	2.28	64	2.42	57	2.07	55	1.93	54	1.85	61	1.94	56
人文藝術學院	220	2.82	54	2.99	59	1.63	44	2.53	61	1.92	50	1.81	50	1.29	42	1.76	49
中國文學系	40	2.64	48	2.77	52	1.45	38	2.49	59	1.80	47	1.56	41	1.13	36	1.48	37
外國語言學系	89	3.17	65	3.32	69	1.72	47	2.70	66	2.04	54	2.04	58	1.34	44	2.07	61
應用歷史學系	40	2.65	49	2.90	56	1.43	37	2.50	60	1.71	44	1.65	45	1.12	35	1.64	44
音樂學系	19	2.65	49	2.93	57	1.72	47	2.55	61	2.22	60	1.61	43	1.27	41	1.64	44
視覺藝術學系	32	2.39	40	2.47	42	1.81	50	2.16	48	1.81	47	1.80	50	1.56	52	1.49	38
農學院	299	2.63	48	2.63	47	2.15	60	2.47	59	1.73	45	2.22	64	2.20	71	1.96	57
農藝學系	36	2.35	39	2.38	40	2.12	60	2.12	47	1.43	34	2.15	61	2.17	70	1.80	50
園藝學系	38	2.57	46	2.64	47	1.99	56	2.26	52	1.40	33	1.97	56	1.95	64	1.78	50
森林暨自然資源學系	30	2.69	50	2.45	42	2.04	57	2.57	62	1.56	39	2.29	66	2.27	73	1.93	56
木質材料與設計學系	29	2.96	58	3.00	59	2.29	65	2.90	72	2.27	61	2.50	72	2.48	77	2.36	71
動物科學系	41	2.73	51	2.73	50	2.29	65	2.59	63	1.73	45	2.30	66	2.20	71	2.03	60
生物農業科技學系	38	2.71	51	2.64	47	2.35	67	2.48	59	1.77	46	2.17	62	2.55	78	1.92	55
景觀學系	31	2.78	53	3.04	61	2.25	64	2.67	65	2.31	62	2.38	68	2.11	69	2.16	64
獸醫學系	25	2.51	44	2.54	44	2.08	58	2.57	62	1.73	45	2.34	67	1.98	65	1.94	56
植物醫學系	31	2.35	39	2.28	37	1.92	53	2.21	50	1.53	38	1.95	55	2.01	66	1.76	49

院系	施測人數	個人及社會服務		休閒與觀光旅遊		資訊科技		司法、法律與公共安全		行銷與銷售		製造		科學、技術、工程、數學		物流運輸	
		平均數	PR 值	平均數	PR 值	平均數	PR 值	平均數	PR 值	平均數	PR 值	平均數	PR 值	平均數	PR 值	平均數	PR 值
理工學院	261	2.38	40	2.34	38	2.66	74	2.25	51	1.84	48	2.72	77	2.92	84	2.48	74
電子物理學系	32	2.35	39	2.44	41	2.82	78	2.32	54	1.87	49	2.84	80	3.15	87	2.64	78
應用化學系	33	2.66	49	2.55	45	2.49	70	2.42	57	1.89	50	2.79	79	2.86	83	2.40	72
生物機電工程學系	35	2.61	47	2.55	45	2.78	77	2.36	55	1.96	52	2.70	77	3.20	88	2.67	79
土木與水資源工程學系	39	2.30	37	2.31	38	2.49	70	2.22	50	1.62	41	2.90	82	2.70	80	2.48	74
資訊工程學系	29	2.18	34	2.22	35	2.69	75	2.15	48	1.83	48	2.27	65	2.67	80	2.14	63
電機工程學系	32	2.37	39	2.21	35	2.62	73	2.18	49	1.87	49	2.70	77	3.05	86	2.67	79
應用數學系	34	2.28	37	2.12	32	2.53	71	2.06	45	1.83	48	2.58	74	2.62	79	2.18	65
機械與能源工程學系	27	2.28	37	2.32	38	2.95	81	2.31	53	1.88	49	2.88	81	3.20	88	2.62	78
生命科學院	184	2.61	47	2.64	47	2.29	65	2.56	62	1.66	42	2.36	68	2.55	78	1.97	57
食品科學系	35	2.69	50	2.52	44	1.90	53	2.40	56	1.64	42	2.13	61	2.19	71	1.75	48
水生生物科學系	39	2.62	48	2.68	49	2.05	57	2.44	58	1.52	37	2.20	63	2.32	74	1.87	53
生物資源學系	39	2.48	43	2.61	46	2.51	70	2.81	70	1.78	46	2.49	71	2.63	79	2.12	63
生化科技學系	40	2.64	48	2.65	48	2.61	73	2.59	63	1.84	48	2.59	74	2.91	84	2.23	67
微生物免疫與生物藥學系	31	2.65	49	2.72	50	2.32	66	2.51	60	1.48	36	2.35	68	2.67	80	1.84	52
管理學院	233	2.80	53	2.89	56	2.15	60	2.62	64	2.30	62	2.27	65	1.78	59	2.21	66
企業管理學系	41	2.75	52	2.85	55	1.75	48	2.51	60	1.99	53	1.98	56	1.36	45	2.02	59
財務金融學系	36	2.72	51	2.89	56	1.88	52	2.48	59	2.18	58	2.31	66	1.45	48	2.31	69
應用經濟學系	37	2.87	55	2.74	51	2.12	60	2.69	66	2.26	61	2.28	65	1.77	59	2.30	69
生物事業管理學系	34	3.01	60	3.03	60	2.04	57	2.72	67	2.40	65	2.31	66	1.79	60	1.91	55
資訊管理學系	43	2.45	42	2.58	46	2.77	77	2.40	56	2.12	57	2.53	72	2.45	76	2.30	69
行銷與運籌學系	42	3.04	61	3.27	68	2.25	64	2.95	74	2.85	76	2.24	64	1.80	60	2.37	71