



國立嘉義大學

107 學年度  
第 1 學期

# 教學研討會手冊

▶▶ 主辦單位 /  
教務處

▶▶ 會議地點 /  
蘭潭校區國際會議廳

中華民國 107 年 9 月 14 日

## 目 次

一、序文-..... 艾群校長 .....	1
二、時程表 .....	3
三、頒獎暨新進老師介紹	
獲獎教師	
106 學年度教學績優教師獎 .....	4
106 學年度永久服務典範教師 .....	5
106 學年度服務績優教師獎 .....	6
106 學年度優良導師績優獎及肯定獎 .....	7
新進教師	
107 學年度第 1 學期新進教師 .....	8
四、專題演講—以校務研究強化大學招生策略	
演 講 者：國立清華大學 陳榮順教授 .....	9
專題演講—大學招生專業化發展分享	
演 講 者：銘傳大學 遲文麗教務長 .....	35

## 附 錄

附錄一 智慧財產權觀念宣導 .....	63
附錄二 教師資源的合理使用規範 .....	69
附錄三 性別平等觀念宣導 .....	70

# 校長 序

## 優質教學-學以致用

教育乃是百年大計，沒有速成的捷徑，樹人百年是一步一腳印的經營歷程，需要大家匯聚熱忱與毅力，持之以恆不斷地用心耕耘與灌溉，始有豐碩的成果，本人接掌校務以來致力在各方面積極地凝聚共識，營造優質的校園氛圍，激勵大家的信心，期能群策群力地建立有服務精神的校園文化，其中提升教學品質更是首要之任務。

本校 104 學年度起大學部已全面模組化，為廣續落實課程改革機制，強化各系所課程架構與內容，使課程能符合社會需要，並增進學生學習成效。自 107 學年度起以 3 年為週期，將定期辦理系所課程結構重整，以通盤檢討系（所、學位學程）教育目標、學生專業能力指標及校、院基本素養與核心能力與課程架構之合宜性及關連性，透過結合 UCAN 平台運用以檢視系所課程核心能力與共通職能及專業職能之對應。在學生面有助於可提早檢視自我能力缺口、教師面亦可讓課程核心能力的評量項目更加明確，以全面提升本校課程架構之學用合一內涵。

目前知識傳播之方式日新月異，教學授業方式亦日趨多元，因應此一情勢，本校已將教學與課程創新列入 3 五工程計畫中，在教學技術方面，刻正建立教學創新鼓勵措施以推動創新教學，如問題導向學習、頂石課程、深碗課程、微型課程、跨域共授課程、校外實習、產學雙師共構課程、海外見習等等，希望透過這些課程實施方式之導入，提升學用合一之教學目標。

另為建立學生學習為主體之教學品保機制，以檢視課程架構內容及教學成效，本校於近期陸續推動教師觀課制度及教學品質精進委員會等，以協助教師精進教學。每學期針對教師教學評鑑結果進行量化分析檢討，審視課程教學成效並

將其結果回饋至院、系（所）作為課程重整及教師教學精進之滾動修正之依據，進而達到教師內化、教法進化、課程轉化之目標。

透過上述課程架構重整、核心能力指標之釐清及落實提升教學品質之策略，本校在因應 111 學年度全面實施大學申請入學之招生挑戰上，已有基本準備。惟目前尚需將本校各系之課程架構核心能力培養與高中端之學習歷程結合，建立具特色之招生策略，以選拔出適才適性之學生來本校就讀。深信在行政與教學團隊充分合作下，定能營造出優質之教學環境及內涵，在教學上持續進步，以培育出自信、自主、會應用創新所學之優質學生，希冀所有教職員都能發揮的熱情良知，體認貴為人師與經師的驕傲，並達成優質教學-學以致用之目標。

校長 **艾群** 謹識

中華民國 107 年 9 月 14 日



# 國立嘉義大學 107 學年度第 1 學期 教學研討暨學生輔導會議時程表

會議時間：107 年 9 月 14 日（星期五）

會議地點：蘭潭校區國際會議廳 1 樓

	時間	活動內容	主持/演講/與談
教 學 研 討	08：30～09：00	教師簽到	教務處
	09：00～09：20	副校長致詞	劉榮義副校長
	09：20～9：40	頒獎暨新進教師介紹	劉榮義副校長
	9：40～10：00	教務工作報告	古國隆教務長
	10：00～10：20	綜合座談	劉榮義副校長
	10：20～10：40	茶	敘
	10：40～12：10	專題演講 以校務研究強化大學 招生策略	主持人：劉榮義副校長 國立清華大學 陳榮順教授
專題演講 大學招生專業化發展 分享		主持人：劉榮義副校長 銘傳大學 遲文麗教務長	
	12：10～	午餐	
學 生 輔 導 會 議	12：50～13：10	教師簽到	學務處
	13：10～14：00	學務工作報告	黃財尉學務長暨各組組長
	14：00～16：00	主題：與你同行~憂鬱 症學生及自我傷害學 生的陪伴與關懷	李俊毅醫師(高雄長庚大學精神 科系身心醫學科主治醫師)
	16:00～	教師刷退	

## 國立嘉義大學 106 學年度【校級】教學績優教師得獎名單

本校 106 學年度教學績優教師業經各級會議遴選及評定，頒發「教學特優獎」6 名及「教學肯定獎」16 名。

### 一、教學特優獎

學院	獎項	學系	教學特優獎	職稱
師範學院		體育與健康休閒學系	林威秀	副教授
人文藝術學院		中國文學系	楊徵祥	副教授
管理學院		應用經濟學系	林億明	教授
農學院		生物農業科技學系	莊慧文	教授
理工學院		土木與水資源工程學系	林裕淵	教授
生命科學院		微生物免疫與生物藥學系	王紹鴻	副教授

### 二、教學肯定獎

學院	獎項	學系	教學肯定獎	職稱
師範學院		輔導與諮商學系	沈玉培	助理教授
		特殊教育學系	江秋樺	副教授
		幼兒教育學系	吳光名	助理教授
人文藝術學院		音樂學系	陳宜貞	副教授
		視覺藝術學系	胡惠君	副教授
管理學院		企業管理學系	廖彩雲	副教授
		財務金融學系	鍾暉陵	助理教授
農學院		森林與自然資源學系	李嶸泰	助理教授
		植物醫學系	蔡文錫	副教授
		園藝學系	張栢滄	助理教授
理工學院		機械與能源工程學系	丁慶華	教授
		生物機電工程學系	朱健松	副教授
		資訊工程學系	林楚迪	副教授
生命科學院		生化科技學系	吳游源	助理教授
		生物資源學系	陳宣汶	助理教授
獸醫學院		獸醫學系	詹昆衛	教授

獲「教學特優獎」者頒發獎狀乙紙及每月獎金 3 仟元，獲「教學肯定獎」者頒發獎狀乙紙及每月獎金 2 仟元。獎金共核發 6 個月，並請校長於重要場合公開表揚頒贈。

**恭喜以上得獎教師!**

# 國立嘉義大學

## 106 學年度永久服務典範教師

本校音樂學系劉榮義教授及機械與能源工程學系洪滉祐教授等 2 位為兩次服務績優獲獎教師，為永久服務典範，頒發獎牌一座。

學院	學系	教師姓名	職級	得獎年度
人文藝術學院	音樂學系	劉榮義	教授	99 學年度 105 學年度
理工學院	機械與能源工程學系	洪滉祐	教授	100 學年度 105 學年度

# 恭喜以上得獎教師!

# 國立嘉義大學

## 106 學年度服務績優教師得獎名單

本校 106 學年度服務績優教師業經校級會議遴選及評定，頒發「服務績優獎」7 名。

學院	學系	教師姓名	職級
管理學院	企業管理學系	李鴻文	教授
師範學院	教育行政與政策發展 研究所	黃月純	教授
生命科學院	微生物免疫與生物藥學系	朱紀實	教授
農學院	園藝學系	黃光亮	教授
理工學院	電子物理系	黃俊達	教授
理工學院	機謝與能源工程學系	丁慶華	教授
農學院	農藝學系	黃文理	教授

獲「服務績優獎」者頒發獎狀乙紙及每月獎金 3 仟元。獎金共核發 6 個月，並請校長於重要場合公開表揚頒贈。

# 恭喜以上得獎教師!

# 國立嘉義大學

## 106 學年度優良導師績優獎及肯定獎名單

學院	系所	績優獎	系所	肯定獎
師範學院	特殊教育學系	陳偉仁	幼兒教育學系	宣崇慧
人文藝術學院	外國語言學系	郭珮蓉		從缺
管理學院	資訊管理學系	林玢珊	應用經濟學系	謝志忠
農學院	動物科學系	林炳宏	園藝學系	江一蘆
理工學院	資訊工程學系	李龍盛	機械與能源工程學系	翁永進
生命科學院	食品科學系	羅至佑	生化科技學系	吳游源
獸醫學院	獸醫學系	林春福		

# 國立嘉義大學

## 107 學年度第 1 學期新進教師

姓名	學院	系所	職級	經歷	學歷
陳昭宇	師範學院	體育與健康休閒學系	專任 助理教授	國立嘉義大學體育與健康休閒學系專案助理教授	國立臺灣師範大學教育學院體育學系學士，國立臺灣師範大學運動與休閒學院體育學系碩士，國立臺灣師範大學運動與休閒學院體育學系博士
曾鈺茜	農學院	農藝學系	專任 助理教授	美國佛羅里達大學博士後研究	國立台灣大學農藝學系學士，美國佛羅里達大學生農學院農藝學系博士
方文杰	理工學院	資訊工程學系	專案計畫 教學人員 助理教授	國立臺南大學 兼任助理教授	國立臺灣大學資訊工程學系博士
黃威仁	理工學院	生物機電工程學系	專案計畫 教學人員 助理教授	柚澄資訊科技 有限公司經理	臺灣大學生物產業機電工學研究所博士
張文昌	生命科學院	食品科學系	專案計畫 教學人員 助理教授	國立臺灣大學 食品科技研究所 博士後研究 員	國立嘉義大學食品科學系學士，國立臺灣大學食品科技研究所碩士，國立臺灣大學食品科技研究所博士

## 專題演講

# 講題：利用校務研究強化招生策略

### 陳榮順 教授 簡介

陳榮順教授，曾任國立清華大學副教務長兼招生策略中心主任，現為國立清華大學動力機械工程學系教授、教務處「諮詢顧問」。

於美國密西根大學機械工程學系取得博士學位，陳教授的研究專長為系統控制與整合、微機電系統、人工智慧之應用，發表過許多專業期刊與研討會論文，曾於 2011 年榮獲第八屆國家新創獎，獲得清華大學二次傑出導師獎。另有發表關於招生及校務研究的論文。陳教授 2013 年全國首創經濟弱勢招生及輔導計畫「旭日計畫」，獲得全國頂尖大學的仿效，清華大學的特殊選才「拾穗計畫」，首創招收特殊才能、特殊優良行為及經濟、偏鄉弱勢模式。陳教授四次考察國外大學招生，參與國內外大學、高中招生相關的演講、講習、座談、說明會等超過 150 場，接受媒體招生相關訪談或報導超過 10 次。

早在 2014 年 5 月清華大學便已參與教育部為期 3 年的招生卓越計畫，仿效國外成立招生專責辦公室（現已更名為招生策略中心）。主要負責工作分為三部分，協助各系審查工作、數據分析，以及與各校分享經驗。

本學期教學研討會議專題演講，很榮幸邀請到陳教授分享大學招生專業化發展，簡要說明美國、韓國招生專業化要點，並解說清大目前運用的招生策略並與本校教師進行交流。





國立清華大學



國立嘉義大學  
National Chiayi University

107學年度  
國立嘉義大學「教學研討會議」

## 以校務研究強化大學招生策略

陳榮順  
清華大學動機系教授  
清華大學教務處諮詢顧問

107年9月14日

### 報告大綱

- 一、前言
- 二、美國、韓國招生專業化簡介
- 三、清華大學招生專業化簡介
- 四、透過校務研究強化大學招生策略
  - 學生學習追蹤平台介紹
  - DEMO CASES
  - 二階面談 / 筆試的信效度
  - 調整學測檢定科目、五標設定
- 五、結語



## 前言 - 招生是專業化的工作

大學招生像播種，總希望「種瓜得瓜、種豆得豆」。

種瓜得瓜，種豆得豆？



最怕「種瓠仔，生菜瓜」。

one month later .....



招生是專業化的工作！

圖片來源: [http://crazcats.blogspot.tw/2009\\_08\\_01\\_archive.html](http://crazcats.blogspot.tw/2009_08_01_archive.html)

3

## 校務研究、Big Data 對招生是否有用？

大學奇想 想靠BIG DATA 研擬有效招生策略

- 2014.06.12 自由時報 記者林曉雲 桃園報導

- 最近大數據 (BIG DATA) 議題熱，大數據到底有什麼神奇功用？連大學招生都寄予無限厚望，清大副教務長陳榮順今天在全國大學教務主管會議上發問表示，大數據分析能否幫大學從全國的高中生，找到未來的「張忠謀」和「郭台銘」？



是否可利用招生大數據 (BIG DATA) 找到未來的「張忠謀」和「郭台銘」？

<http://news.ltn.com.tw/news/life/breakingnews/1029604>

4



## 清華大學招生多元化

- 清華大學多元入學的定義並非入學管道的多元，而是**學生組成的多元化**，包括：**地域、社經地位、族群、宗教、文化和教育背景**等多元。
- 大學學生來源多元化**可避免學生同質性過高**，擴大學生視野，達到共善，**有利大學追求卓越**。
- 在互相包容與尊重的學習環境中，**激發學生多面向解決問題能力**。



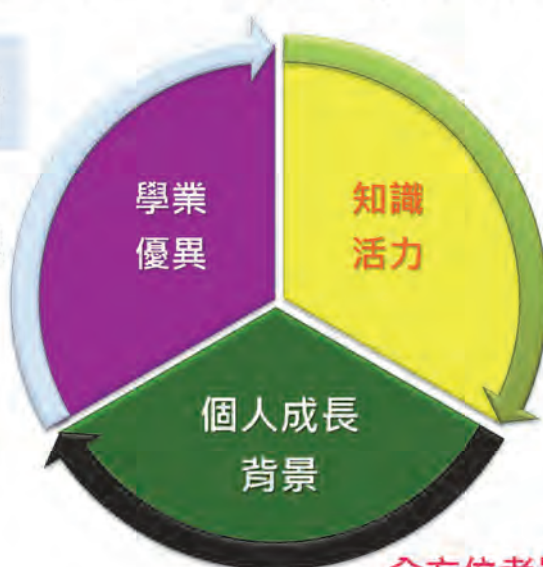
大學招生專業化可以有效地達到學生組成的多元化、適性選才。

5

## 全方位選才指引 ( Holistic Review )

史丹佛、  
哈佛大學  
選才指引

學業表現



由**個人自述**及**資料**中發掘

- 求學熱誠
- 學習動機、熱情 ( passion )
- 力爭上游的特質
- 關心他人、貢獻家庭

**全方位考量**每位申請者獨特環境：

- 家庭背景、家長職務及經濟狀況
- 受教育機會的差異性
- 個人生活經驗

6

## 美國大學的核心招生理念- 學生來源多元化

- 兼顧學業表現、追求學生來源多元化、城鄉平衡、給弱勢機會；長春藤各校及加大各分校的基本招生政策
- 史丹佛大學多元學生組成全美第一、15% 學生來自 underrepresented (每年獎學金超過1億美金)



哈佛大學醫學院多元理由：醫生沒有選擇病人的權利  
每年約20% 學生來自醫療資源不足的偏鄉地區

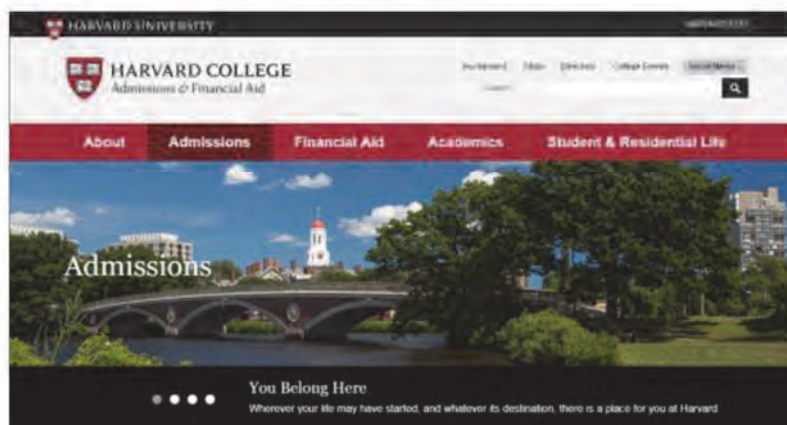
我國學測倍率篩選 → 限縮學生來源多元化

學習動機、學習熱情是學習表現良好主要因素  
學習成效並未因學生背景多元而降低。

7

## 哈佛大學 (Harvard University)

- 追求有特色且多元、由國內外學生所組成的校園群體。
- 重視申請者的學術承諾與社會貢獻承諾。
- 尋找為自己製造最多機會與善用資源的學生。
- 珍視有特殊才能與傑出個人特質的申請者



8



## 韓國大學招生特色

- 韓國大學**各校單獨招生**，沒有聯合招生與聯合分發制度。
- 學生須備好推薦信及相關資料，向每個學校申請入學。
- 大學可根據自己需求，選擇以下全部或部分資料招生。
  - **CSAT成績**
  - 高中生活記錄簿
  - 第二階段考試及面試

5

## Korea Education and Research Information Service (KERIS)

- 韓國政府以法規要求設立官方「高中學習資料庫」（簡稱KERIS），**高中教師需定期將每一位學生的學習情況據實登錄於資料庫內**，建立追蹤學生學習歷程之各項數據。
- 登錄之資訊如有造假情事，即視為**違法**，將予以相關處分，最重可吊銷其教師執照。此資料庫之建置，**提供各大學審查申請者完整學習檔案的客觀資料來源**，大幅提升申請入學所仰賴之審查制度的公信力。
- 金大中大統領時代建立的官方資料庫，至今已十餘年由高中教師輸入學生學習資料。

10

## 韓國改變招生方式的原因

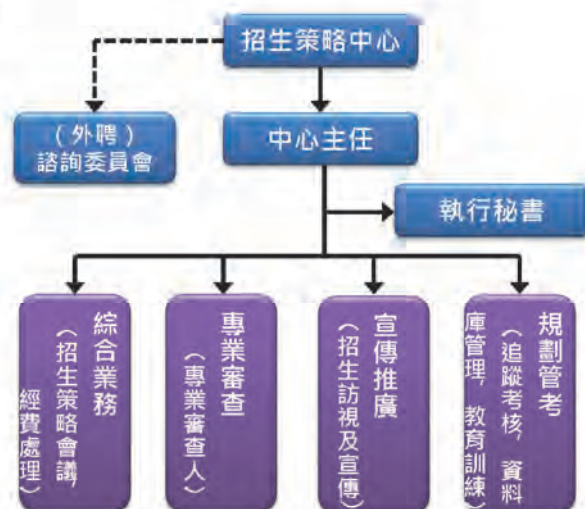
- 一、僅以**CSAT**分數的高低錄取學生並不是最好的選才方法，使學生埋首於考試科目、補習，壓力大，喪失創造力。
- 二、根據追蹤研究，學生入學後的表現與高中成績、學習態度相關性較高，而非入學考試成績。
- 三、希望引領社會風氣，改變過於重視考試成績的觀點。
- 四、透過**全方位資料審查(Comprehensive Review)**，評量申請者。
- 五、主動發掘偏鄉但有潛力的學生，平衡城鄉差距。

11

## 成立招生策略中心

- 於103年5月成立招生專責辦公室。
- 於104年8月1日起，招生專責辦公室納入本校教務處組織，並改名為「**招生策略中心**」，以達到招生永續發展及策略精進。
- 107年8月1日**合併招生組**，「**招生策略中心**」成為教務處底下的學校正式組織。

本中心之組織架構



12



## 招生專業化目的

- 適性揚才，在既有的招生環境下，找到大學想要的學生。
- 擴大學生來源的多樣性，多元組成的環境中才能卓越。
- 提升個人申請書面審查、面談的有效、可信度，提升試務品質等。
- 擴大建立各管道入學學生學習歷程資料庫及資訊平台，藉以長期追蹤學生學習表現、回饋檢討各管道招生策略。
- 成立招生專責辦公室較易達成招生專業化，例如:清華大學「招生策略中心」。

13

## 招生專業化



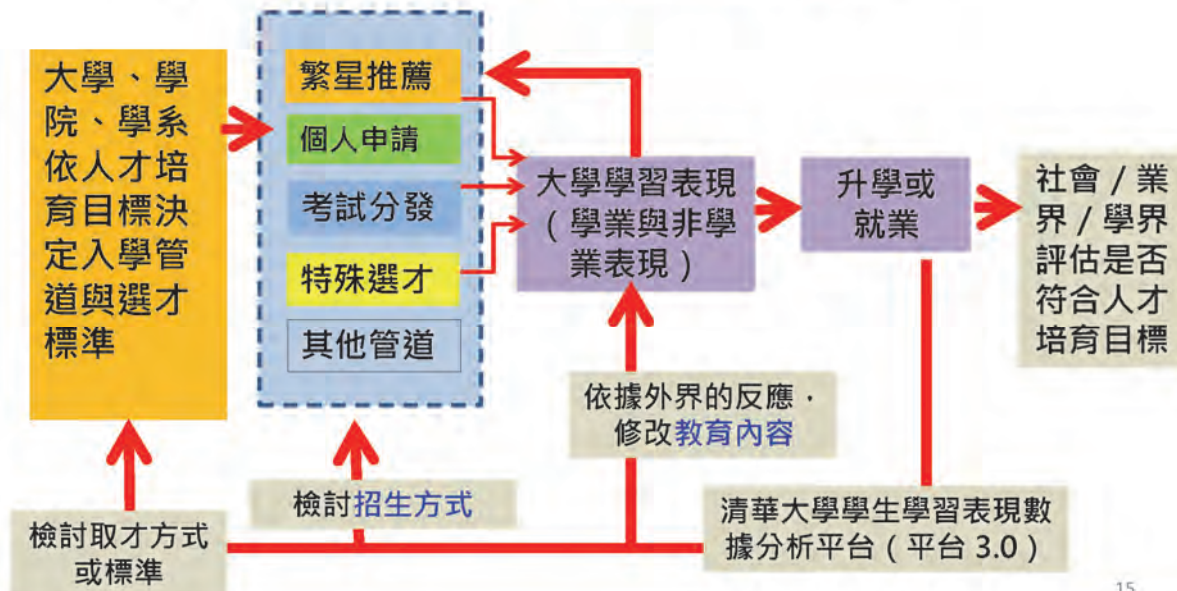
圖片來源: [https://tw.123rf.com/photo\\_54217126\\_stock-photo.html](https://tw.123rf.com/photo_54217126_stock-photo.html)

14



## 回饋招生 ( Feedback Loop )

- 藉由招生數據分析不同入學管道、不同高中學生入學後的學習表現，再回饋到招生策略與審查指標的制定。



15

## 清華招生專業化進程

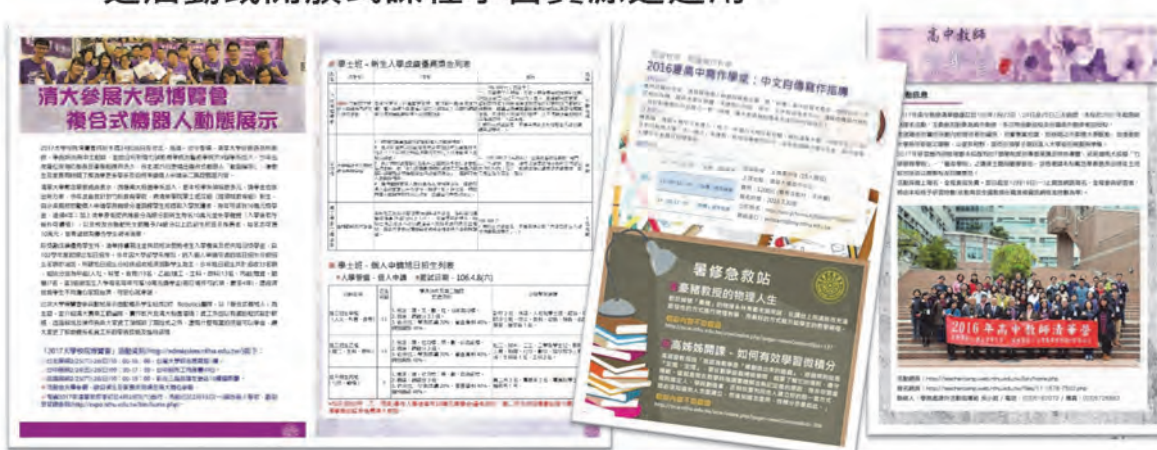
時程表	重要記事
103 -106 學年度	<ul style="list-style-type: none"> <li>教育部、大考中心「招考案」計畫建議，大學成立招生專業辦公室（招專辦），提升大學招生效能；</li> <li>清華提出招生卓越計畫，成為大學招生專業化的前導學校。</li> </ul>
104 學年度	<ul style="list-style-type: none"> <li>招專辦納入清華教務處之非編制組織，正式更名為「招生策略中心」。</li> </ul>
2017年10月	<ul style="list-style-type: none"> <li>教育部通過 17 所甄選比例較高的大學設置招專辦，預計 110 年，全臺灣所有大學均要設立。</li> </ul>
2018 年 1 月	<ul style="list-style-type: none"> <li>校務會議通過招生組與招生策略中心合併，並以「招生策略中心」為名納入組織規程之正式單位。</li> </ul>
2018 年 8 月	<ul style="list-style-type: none"> <li>預計自 107 年 8 月 1 日開始合併運作。</li> </ul>

16

## 宣傳 - 高中宣傳與交流

### 電子報系統:

- 已發行共**44**期電子報，目前約**980**人訂閱，提供**全國高中教師及有興趣民眾**知曉本校招生相關訊息與活動資訊。
- 內容包含本校**教務及招生**相關訊息與活動、校內單位舉辦之活動或開放式課程學習資源之運用。



## 審查、面談專業化

- (一) 辦理各項招生之專業審查、面談
- (二) 建立招生策略中心審查、面談團隊
- (三) 專業招生團隊培訓、個人申請審查講習
- (四) 考生學習資料表
- (五) 製作高中生競賽及語言檢定資料庫



## 專業招生團隊培訓

### 全方位審查訓練



- 05/2014 (與會人數 91 人)  
美國史丹佛大學招生處長  
R. Shaw 講授招生理念及審查實務，並以事例 (Case Study) 分享指導全方位審查 (Holistic Review) 之實務做法。
- 10/2017 (與會人數 50 人)  
美國史丹佛大學前招生專員  
Grace Wu 分享全方位書面審查實務。

19

## 個人申請審查講習 (1/2)

### 各項學科重要性評估

### 強化大學招生委員對高中生表現的評估



大學申請入學專業審查工作坊  
高中生在學表現評估之經驗分享座談會

10/2014 · 25人 ; 11/2015 · 28人

邀請三位資深教師至本校座談，瞭解高中教師評量高中生的各項表現，以補足大學教師評量高中生之不足。

大學申請入學專業審查會議

高中數學、物理、化學競賽重要性評估

02/2015 · 20人 ; 03/2015 · 15人

20

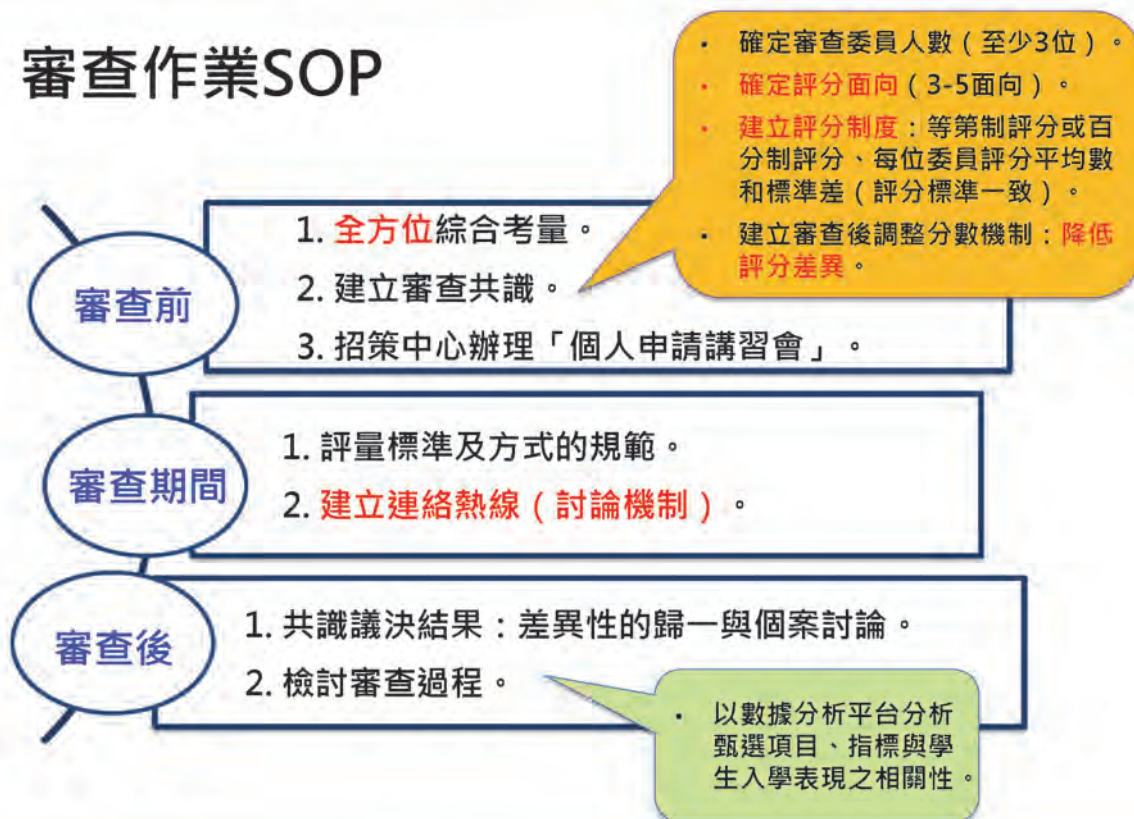
# 個人申請審查講習 (2/2)

## 個人申請管道審查 SOP、尺規發展 (校內)



21

## 審查作業SOP





## 審查評分作法(舉例) 客觀性及一致性 - 不當的評分差異性

(1)不同委員對同一考生評分差異性過大

委員	A	B
考生甲	90	60

審查委員A對考生甲之評分為所有考生之最高分；審查委員B對考生甲之評分為所有考生之最低分。

考生甲是否錄取由誰是審查委員決定；而非由甲生的程度決定。

(2)評分鑑別度低

考生	甲	乙	丙	...	...
委員A	79	80	81	...	80

個別審查委員對所有考生之評分差距甚小(鑑別度不足)；A委員是多餘的

(3)不同委員間的評分差距過大化

- 委員A對所有考生之評分為 $80 \pm 2$ 分
- 委員B對所有考生之評分為 $80 \pm 15$ 分

沒有審查前之適當規範，評分二極化

(以上數據純為審查前會議說明用，非本校審查時之實際數據)

23

## 考生學習資料表 (專業化審查、建立資料庫)

### • 考生學習歷程資料表 (基本表格)

- 包括主要學科成績及最重要五項競賽或課外活動，協助審查委員精準掌握申請者學習成果，提高審查信、效度。

### • 客製化考生學習歷程資料表，針對不同招生管道及特殊學系組，設計申請表格，培養專業化審查。例如：

- 清華大學特殊選才申請入學資料表
- 清華大學旭日計畫招生申請入學資料表
- 清華學士班(大一不分系)創新領導組申請入學表格
- 清華大學僑生、外籍生申請入學表格
- 清華大學身心障礙單招申請入學表格

特殊 旭日 24

- 申請者的備審資料中，各類競賽琳瑯滿目，且審查委員對各級競賽得獎的重要性及意義並非全盤了解。因此，本中心製作《**高中生競賽及語言檢定簡介**》手冊提供審查者之參考。
- 目前蒐集各種競賽與語言檢定資料，包括：
  - 學科類競賽（含科展）：42項
  - 非學科類競賽：18項
  - 語言能力檢定：7項
  - 特殊優良行為：2項
- 提供**審查、面談**委員於個人申請或特殊選才評分參考，有助於**客觀評估各項競賽**的評量標準。
- 將持續搜集其他項目並不斷更新、修正現有項目。



25

## 透過校務研究強化大學招生策略 清華大學學生學習追蹤平台簡介





## 學生學習表現數據分析平台 - 平台3.0 ( 1/5 )



平台3.0之設計具有高度的可擴增性。

17

## 學生學習表現數據分析平台 - 平台3.0 ( 2/5 )

- 本中心維護平台1.0及製作平台3.0，追蹤並分析學生入學前後各項表現，**推動專業書審與有效面試**。

教育渠道	項目	平台1.0	平台3.0	
入學端	畢業高中	✓	✓	
	居住戶籍地		✓	
在學端	非課業表現	社團		✓
		國際志工		✓
		海外實習		✓
		國際交換生		✓
	課業表現	二分之一不及格	✓	✓
		書卷獎	✓	✓
		名次百分比	✓	✓
穩定度	退學	✓	✓	
	休學	✓	✓	
畢業端	就業情況		✓	
	薪資		✓	
	工作型態		✓	

28



## 學生學習表現數據分析平台 - 平台3.0 ( 3/5 )

- 透過學生學習表現數據分析平台，助於瞭解學系之生源的分布、篩選標準的制定及招生成效的情形，以**推動專業的招生**。

• 可瞭解各學系的高中來源及競爭學校。

- 瞭解各學系的生源分布（區域、高中）。
- 利用數據平台分析學生之入學後的學業表現。
- 分析未分發至本校之學生最終錄取情形。

生源分析



• 可審視各學系制定的篩選標準是否洽當。

- 分析與調整現行的篩選標準。
- 分析篩選標準與學生入學後的學業表現之**相關性**。

篩選標準



• 瞭解影響各學系招生成效的重要因素。

- 分析實施招生措施後的變化。
- 利用數據平台分析學生之入學後的學業表現。
- 分析未分發至本校之學生最終錄取情形。

招生成效



29

## 學生學習表現數據分析平台 - 平台3.0 ( 5/5 )

- 透過學生學習表現數據分析平台，可分析各學年度、各管道入學學生、各項目與大學非學業表現之統計資料，臚列所示：



30

## 數據分析方面

- 清華各管道入學學生學業表現之統計資料更新至105學年度，並提供給各學系、組、學士班及各學院參考，作為各學系檢視及調整各項招生項目之參考。
- 建立國立清華大學學生學習表現數據分析平台 3.0，除了原有學生學業表現、非學業表現資料外，更加入畢業後流向，期望將來納入校友薪資水平等資訊。

31

## 學生學習表現數據分析平台 - 平台3.0





## 學生學習表現數據分析平台 - 平台3.0

- 透過學生學習表現數據分析平台，助於瞭解學系之生源的分布、篩選標準的制定及招生成效的情形，以**推動專業的招生**。

• 可瞭解各學系的高中來源及競爭學校。

• 瞭解各學系的生源分布（區域、高中）。

• 利用數據平台分析學生之入學後的學業表現。

• 分析**未分發至本校**之學生最終錄取情形。

生源分析



33

## 學生學習表現數據分析3.0平台 - Demo

- CASE 1 不同管道的學業表現
- CASE 2 某高中在本校學業表現
- CASE 3 高中學業成績與在本校的學業的關係
- CASE 4 在校時之非學業表現（社長的比例）
- CASE 5 畢業生之非學業表現（薪資高低）
- CASE 6 畢業生之非學業表現（畢業流向-工作類型）
- CASE 7 各區域學生人數及學業表現（選擇性）

學業表現以名次百分比呈現，數據越小代表成績越佳（如：1% 最佳、100% 最差）

34

## 回饋招生概念



35

## 招生策略中心任務

- 利用學生學習平台的招生數據，可了解各招生管道所採計口試(面談)成績、筆試成績之信效度。
- 每年提供口試(面談)成績、筆試成績與入學後之大學學業成績表現供學系班參考(學系班也可以自己操作平台)。
- 與學系班招生主管討論口試(面談)、筆試出題方式，期望得到其成績與學業表現甚至非學業表現呈正相關。

36



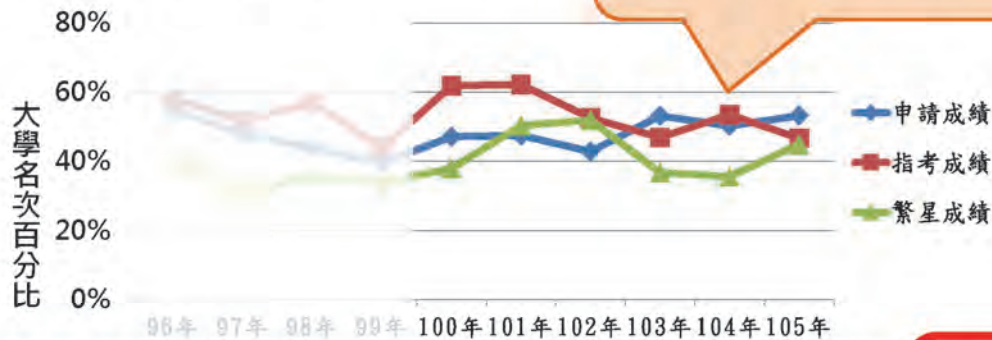


## B 系三大管道學生學業表現

( 100-105 學年度, N=619 )

- 100-105 學年度，B 系，入學管道(指考、申請、繁星)→ Y 軸為學業名次百分比；X1 軸為入學年度；X2 軸為入學管道。

104 學年度的學業表現圖表顯示，由指考入學的學生在 100 人中排名第 53.24 名。數值越低、成績越好。



A 系	年份	100年	101年	102年	103年	104年	105年	六年平均值
申請	名次百分比	47.10%	47.50%	42.87%	53.17%	50.27%	53.24%	49.03%
	人數	43	53	54	61	67	58	
指考	名次百分比	61.88%	62.20%	52.54%	46.91%	53.50%	46.71%	53.96%
	人數	38	26	22	16	10	17	
繁星	名次百分比	37.94%	50.34%	51.93%	36.80%	35.61%	44.94%	42.93%
	人數	19	18	16	20	17	18	

39

## 99-105 學年度

統計分析 ( 迴歸分析 ) - 學測成績與大學學業表現

- **B 系**的英文學測成績能顯著預測大學學業表現 ( 英文預測本校全部學院之學業表現 ) 。
- 統計結果顯示**英文**、**社會**學測成績與在校成績顯著相關。
- 經比對，迴歸分析顯著的學科，均有顯著相關 ( **英文**、**社會** ) 。

40

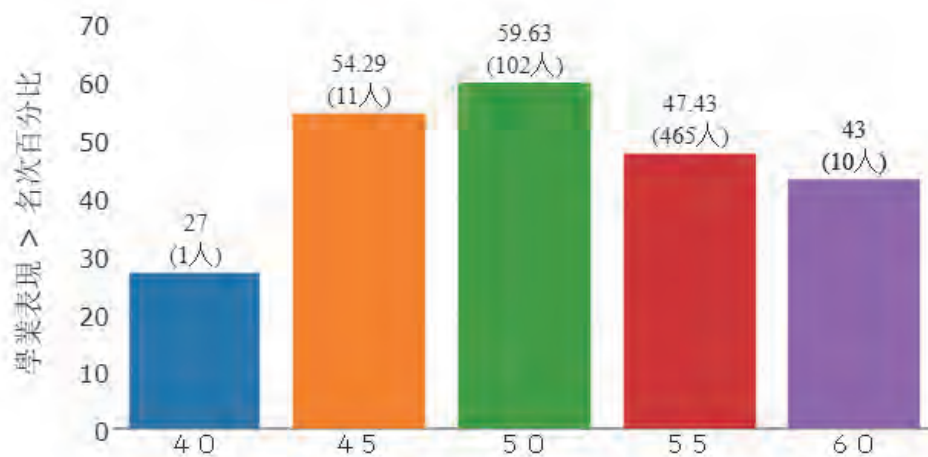
# 透過校務研究強化大學招生策略

## 調整學測檢定科目、五標設定



### 若 B 系採計四科 (國文、英文、數學、自然)

(99-105 學年度, N=624)

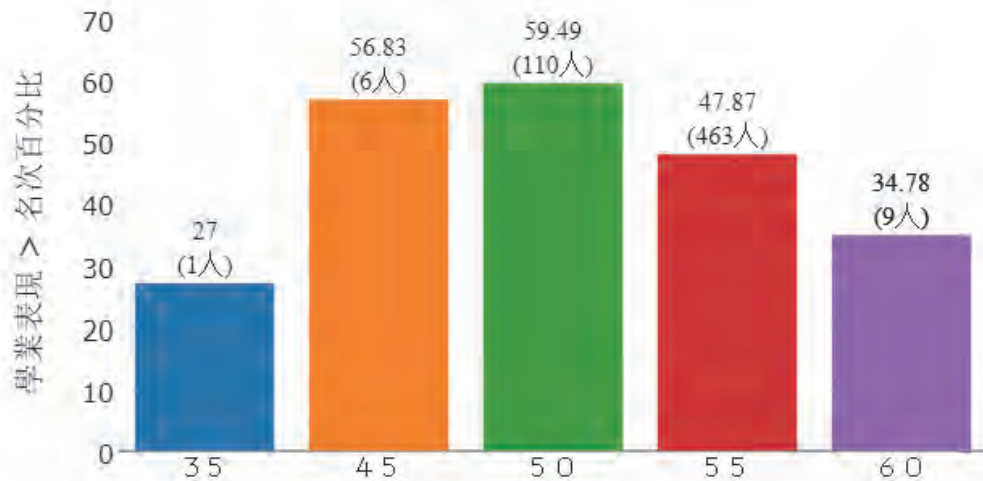


學測成績 > 國文級分、英文級分、數學級分、自然級分



## 若 B 系採計四科 (英文、數學、社會、自然)

(99-105 學年度, N=624)

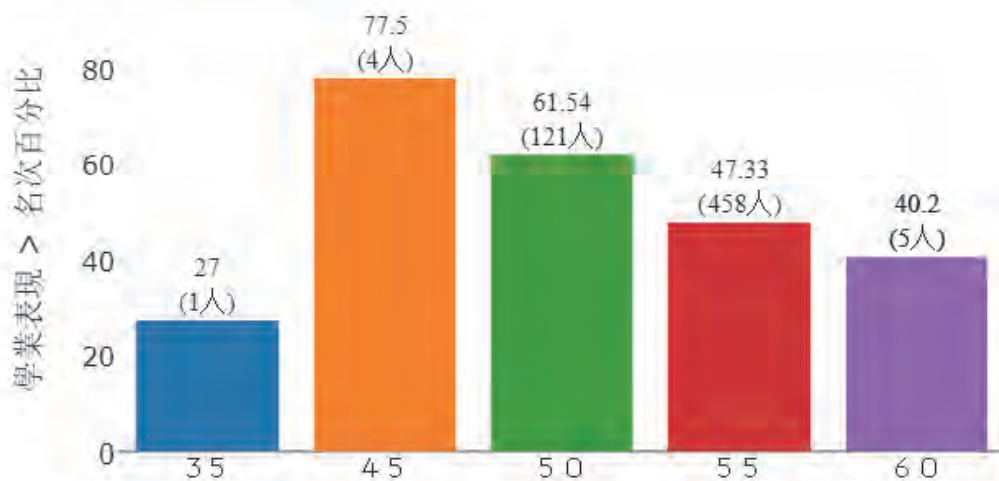


學測成績 > 英文級分、數學級分、社會級分、自然級分

43

## 若 B 系採計四科 (國文、英文、社會、自然)

(99-105 學年度, N=624)



學測成績 > 國文級分、英文級分、社會級分、自然級分

44

# 招生策略擬定

## 各項招生策略擬定 (大學部)

- 全校性招生策略研擬及執行
- 個別學系班招生策略建議
- 全校性、院級及系級招生結果分析
- 離島、僑生、外籍生招生策略研擬及執行
- 全校性招生宣傳及網頁建置
- 其他(與國內外招生單位互動、發表論文等)

45

## 結語(1/2)

- 因應將來新課綱的實施(108年)，各大學招生更專業化是無可避免的趨勢，也是教育部期望大學的措施。
- 減少學測採計科目(108年起)及將來申請入學加入高中學習歷程資料更能彰顯招生專業化的需求。
- 結合校務研究(Institute Research)、大數據(Big Data)的回饋(Feedback)、人工智慧(AI)等於招生專業化應會是必然的趨勢，而客製化招生有其未來性，本校已經進行中。
- 美國及韓國招生辦公室獨立運作，招生專業化的模式是或許不適合本國大學完全採用，但美國頂尖大學多元學生組成之選才方式及招生運作模式仍可參考。
- 招生更專業化可幫助大學適性揚才，提升招生的有效性及公信力。

46



## 結語(2/2)

- 三段式審查標準作業模式(SOP)、專業審查工作坊，個人申請書面審查講習(委員、行政人員)，建立各學系招生團隊評分共識，強化審查信效度，達到審查專業化之目的。
- 考生學習資料表(基本及客製化表格)，有助於審查委員之全面性審查，有利於資料蒐集、分析及後續學業表現之追蹤。(有利於新的考招案之第一階段篩選)
- 高中生競賽及語言檢定手冊提供審查委員於審查時作為評分依據，並了解國內外高中競賽之程度及深度，有助於招生委員評分的專業判斷及公平性。
- 本校建立的學生學習資訊平台(3.0)可歸類為小型校務研究系統，學系班可用來追蹤學生學業、非學業及就業表現。同時，協助學系班制定各管道招生人數組合之依據、修改申請入學(繁星)篩選條件、佔分百分比等之參考。

47



感謝聆聽，敬請指教

Thanks for your attention!

48



## 專題演講

# 講題：利用校務研究強化招生策略

### 遲文麗 教務長 簡介

遲文麗教務長，自 104 年起迄今擔任銘傳大學教務長兼任教學暨學習資源中心主任。

研究專長為資訊管理、管理資訊系統、系統分析、資料庫管理、電子商務、程式設計、網頁程式設計。

教育部為因應 108 高中新課綱及 111 考招改革，推動「大學招生專業化發展試辦計畫」，遲教務長 106 年陸續參與分享招生專業化暨評量尺規主題的演講與少子化的時代高中如何育才、大學如何選才，學校又如何透過學生入學基本背景資訊、在學學習成效及畢業後發展等資訊，進行學系師資、課程與招生策略之調整。

本學期教學研討會議專題演講，很榮幸邀請到遲教務長分享大學招生專業化發展及銘傳大學目前運用的招生策略並與本校教師進行交流。



【嘉義大學 108課綱、學習歷程與大學招生專業化發展】

## 大學招生專業化發展分享



銘傳大學 教務長 遲文麗

卓越化・專業化・國際化



## 大綱

- 育才的變革(課綱、高中學習歷程)
- 考招的改變
- 選才工具及擇才標準
- 選才工具建置及形成思維
- 評量尺規導入及推展過程
- 招生相關分析
- 結語

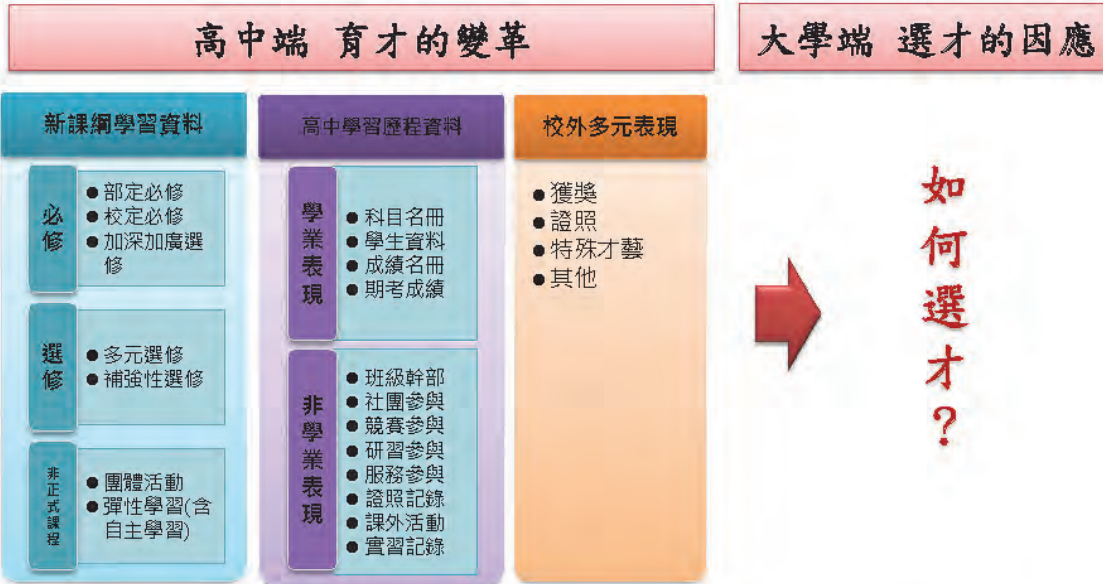
2

卓越化・專業化・國際化





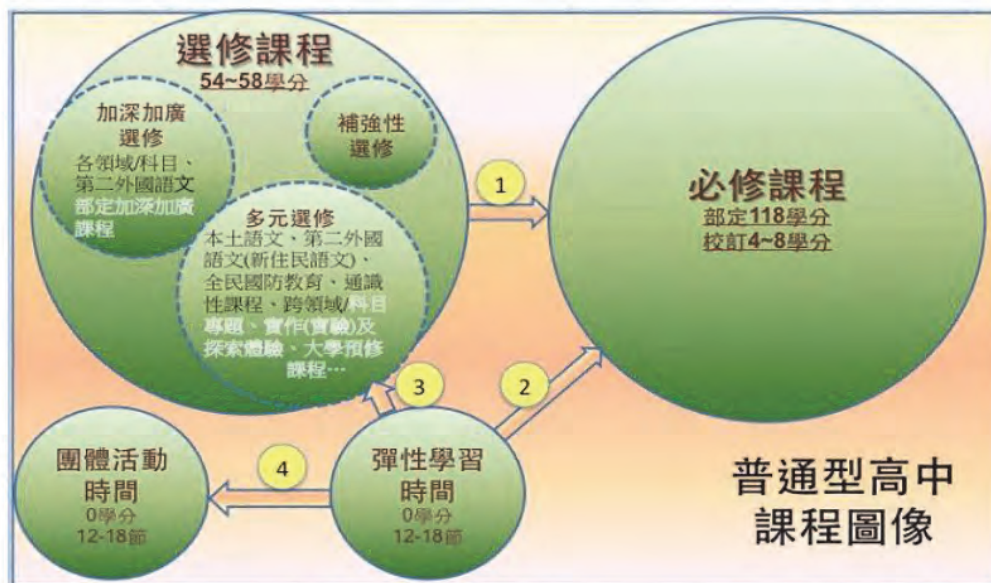
# 育才的變革及選才的因應



卓越化·專業化·國際化



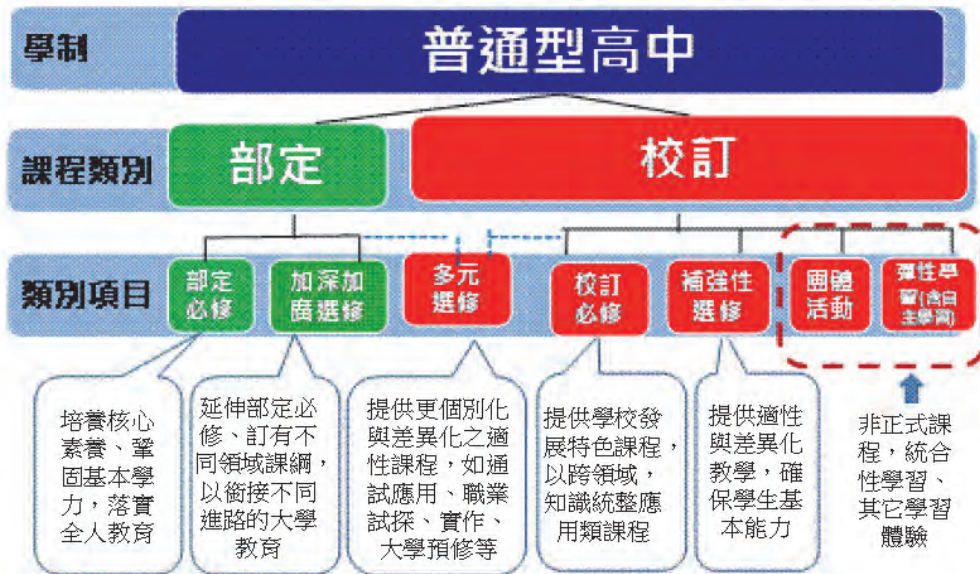
# 十二年國教課綱規劃



卓越化·專業化·國際化



# 十二年國教課程類型架構與內涵



5



# 高中端針對大學科系的18類學群

## 認識學群

一千多個校系看的課程現狀，把這些相近的學系歸類在一起，稱為「學群」。這18個學群業經教育部核准，學類之下有學系，每個學群就好像是一個大家族，他們還有幾代同堂的哩……



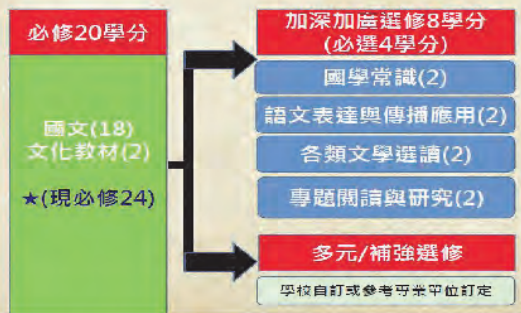
部定必修科目	關聯性較強的學群數	非傳統科系之加深加廣選修	關聯性較強的學群數	學習歷程各項目	關聯性較強的學群數
國語文	18	未來想像與生涯進路 (生涯規劃)	5 教育、社會心理、醫藥衛生、通識、法政	自傳	17
英語文	18	思考智慧與創 (生命教育)	5 教育、社會心理、文史哲、醫藥衛生、法政	加深加廣選修課程(部訂課綱)學習表現	16
資訊科技	12	進階程式設計	5 工程、資訊、地球環境、管理、數理化	校訂必修課程學習表現	15
生活科技	11	藝術跨科領域	4 教育、大傳、建築設計、藝術	多元選修課程(校訂選修)學習表現	15
數學	10	工程設計專題	3 工程、資訊、地球環境	檢定證明	15
生涯規劃	7	科技跨科專題	3 工程、資訊、管理	(語文檢定、技能檢定等)	15
生命教育	6	綜合領域跨科課程	2 教育、社會心理	學習作品或檔案	14
自然	6	健康跨科	2 醫藥衛生、通識	競賽表現	13
社會	6	第二外語	1 外語	課業紀錄	8
美術	3			社團、幹部服務紀錄	8
藝術表演	3			活動成果	5
體育	2			其他特殊表現	5
體育	1			服務學習紀錄	3

6



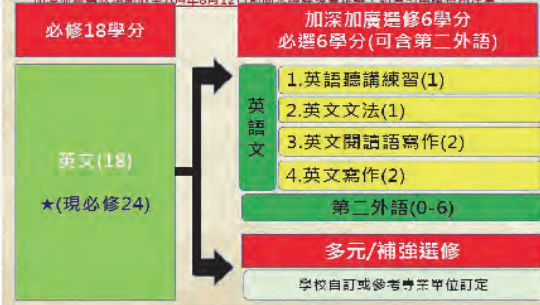


### 國文科必、選修初步規劃(草)



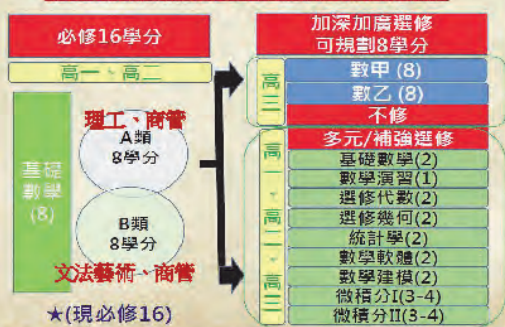
### 英語科必、選修初步規劃(草)

加深加廣選修規劃截至104年8月12日前尚未經課程委員會審定，如有引用請特別注意。



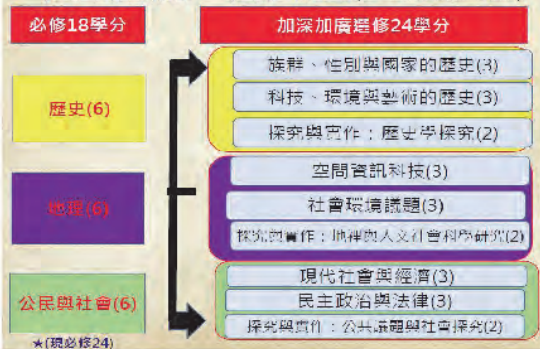
### 數學科必、選修初步規劃(草)

加深加廣選修規劃截至104年8月12日前尚未經課程委員會審定，如有引用請特別注意。



### 社會領域必、選修初步規劃(草)

加深加廣選修規劃截至104年8月12日前尚未經課程委員會審定，如有引用請特別注意。



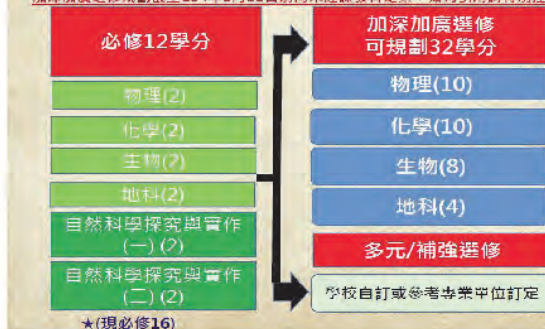
卓越化·專業化·國際化

7



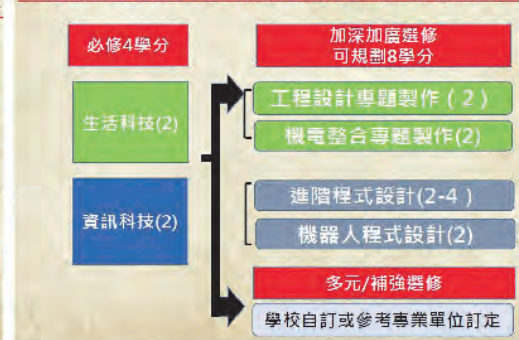
### 自然領域必、選修初步規劃(草)

加深加廣選修規劃截至104年8月12日前尚未經課程委員會審定，如有引用請特別注意。



### 科技領域必、選修初步規劃(草)

加深加廣選修規劃截至104年8月12日前尚未經課程委員會審定，如有引用請特別注意。



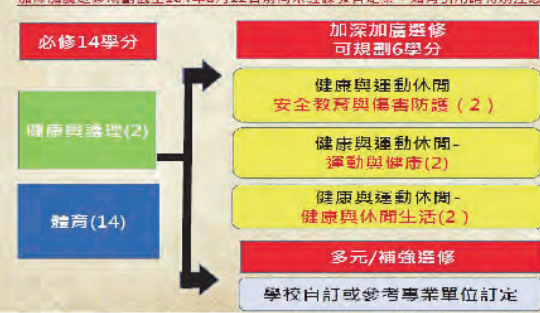
### 藝術領域必、選修初步規劃(草)

加深加廣選修規劃截至104年8月12日前尚未經課程委員會審定，如有引用請特別注意。



### 健康與體育領域必、選修初步規劃(草)

加深加廣選修規劃截至104年8月12日前尚未經課程委員會審定，如有引用請特別注意。



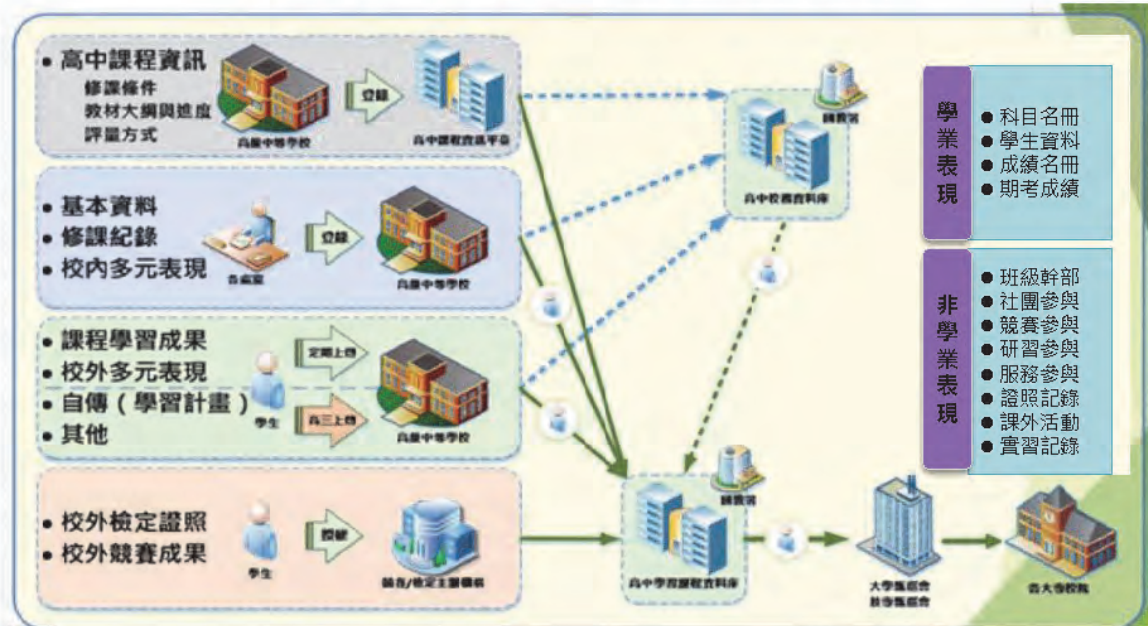
卓越化·專業化·國際化

8





# 高中學習歷程規劃



9



# 大學考招時程



10



# 大學考招架構

## 統一入學考試成績

- 1 【學科能力測驗】  
評量基本核心能力，以部定必修為測驗範圍。
- 2 【分科測驗】  
評量關鍵學科能力，以部定課程為測驗範圍。
- 3 【術科測驗】  
評量音樂/美術/體育專長。

## 綜合學習資料

- 4 【學生學習歷程】  
包括基本資料、修課紀錄、自傳及學習計畫、課程學習成果、多元表現，以及其他與學習歷程有關之資料。
- 5 【校系自辦甄試】  
面試、筆試、實作或其他評量方式等。

+學科能力測驗考科減少，分科測驗不重複考國文、英文、數乙。  
\*\*入學考試另有「高中英語聽力測驗」，成績使用方式另訂。

11

卓越化·專業化·國際化



# 大學考招多元學習資料參採

## 多資料參採：學生多元學習表現

### 大學入學考試成績

- X 學科能力測驗  
評量基本核心能力，以部定必修為測驗範圍
- Y 分科測驗  
評量關鍵學科能力，以部定必修及加深加廣選修為測驗範圍
- 術科測驗  
評量音樂/美術/體育專長

### 綜合學習表現

- P 學生學習歷程  
P<sub>1</sub> 包括學生基本資料、修課紀錄、課程學習成果、多元表現、自傳及學習計畫，以及其他與學習歷程有關之資料
- P<sub>2</sub> 校系自辦甄試項目  
如：面試、筆試、實作、其他等

配合十二年國教課綱於108學度實施，大學考招新制將於111學年度實施，適用目前國中一年級學生。

## 不同管道參採重點與招生條件不同

招生參採資料	主要管道參採項目	
	申請入學	分發入學
學科能力測驗(X)	參採	參採
分科測驗(Y)	----	參採
綜合學習表現(P)	參採	----

註：入學考試另有「高中英語聽力測驗」，成績使用方式另訂。

12

卓越化·專業化·國際化





【嘉義大學 108課綱、學習歷程與大學招生專業化發展】

## 選才工具及擇才標準



13

卓越化・專業化・國際化



## 選才的評量工具

■ 評量工具應具備的特性

一致性

公平性

客觀性

具鑑別力



評量尺規 (Rubrics)

14

卓越化・專業化・國際化



# 評量尺規

- 評量尺規(Rubrics)是一套建立評分的準則。
- 以雙向表格表示，縱向為評量依據的審查項目(Criteria)、橫向為評分標準。
- 訂定不同表現水準層次(Level)，給與不同對應的分數。



- 減少評審間評量標準不一的問題。
- 減少分組間評量標準不一的問題。



# 評量尺規的概貌

- 訂立評量尺規之審查項目、評分標準及表現水準。

銘傳大學 教育心理與諮商學系「專題研究」評量表

姓名	學號	口試時間		年 月	
論文題目					
審查項目	評分標準			分數	
	優	中	需改進		
	20分	15分	10分	5分	
研究方法與程序 (20%)	研究方法與程序適當，足以解答研究問題	研究方法與程序僅能解答部份研究問題	研究方法與程序不合宜，無法解答研究問題		
資料取得、處理、詮釋與推論 (20%)	取樣適當、資料有足夠的豐富性，並以適當的方法處理與分析。詮釋與推論嚴謹	取樣、資料處理與分析尚稱適當，但詮釋與推論不足	取樣不足、或/且資料未能予適合的處理分析，所得推論之推測與推論片段或有瑕疵		
論文結構安排與論證層次 (20%)	論文結構完整，論證層次均與而有系統，前言、文獻、方法、結論皆備且彼此關聯整合。有前言、文獻探討	論文結構安排有部份闕漏，論證層次明確度與系統性不足	論文結構安排缺乏邏輯性，整體無系統，重要部份闕漏		

表現水準





## 評量尺規設計--審查項目

- 審查項目可有不同的權重
- 審查項目可思考
  - 類別取向：  
修課表現、自傳與學習計畫、校內多元表現、校外多元表現。
  - 能力取向：  
學習探索能力、合作領導能力、溝通互動能力、學系專業取向能力、邏輯能力、語言能力、自我學習能力、問題解決能力...

17

卓越化·專業化·國際化



## 評量尺規設計—思考過程

- 思考一：學系希望收到怎樣的學生？
- 思考二：該類學生在高中可能有那些表現？
- 思考三：該類表現有那些具體事項可證明？
- 思考四：具體事項如何區分表現水準？

18

卓越化·專業化·國際化





## 評量尺規設計--參採資料

### ■ 類別取向審查項目之參採

- 學習表現：修過相關必選修課程。
- 學業表現：專題、作品、得分、報告、成績(得分、班排、系排)。
- 多元表現：校內競賽、社團、幹部、校外活動、校外服務、或其他技能檢定。

19

卓越化·專業化·國際化



## 評量尺規設計--參採資料

### ■ 能力表現審查項目之參採

- 合作領導能力：幹部、校內外服務。
- 語言能力：修課狀況、社團、檢定、校內外競賽。
- 數理邏輯能力：修課狀況、檢定、社團、校內外競賽。
- 學系專業取向能力：修課狀況、檢定、社團、校內外競賽
- 學習探索能力、溝通互動能力、自我學習能力、問題解決能力：曾有該類能力的經驗能具體說明、有具體事蹟能表現該能力、或可在面試上設計相關的觀察活動。

20

卓越化·專業化·國際化



## 評量尺規設計--表現水準

- 分析各校系學生狀況，適當訂定表現水準。

	傑出(90+)	優(80-89)	佳(70-79)	HJ(60-69)	不佳(59-)
邏輯能力	<p>有以下六項中至少一項以上之表現：</p> <ol style="list-style-type: none"> <li>參加國際或全國性資訊領域專題競賽，且成果卓著。</li> <li>公開發表資訊系統或科技專題於專業社群，且成果卓著。</li> <li>曾參加益智類、數理類、科技類等相關國際或全國性競賽，且有優良表現。曾參加國際或全國性程式設計競賽，且成績優良。</li> <li>曾參加資訊能力檢定或大學程式設計先修檢測，且成績傑出。</li> <li>積極參與開放原始碼社群，並有傑出作品。</li> <li>具有其他相關傑出表現。</li> </ol>	<p>以下六項中至少一項以上之表現：</p> <ol style="list-style-type: none"> <li>修習數學課程學習表現優良。曾修習程式語言課程，且表現優良。</li> <li>曾修習大學先修數學或程式語言課程，且表現良好。</li> <li>具備數理類或科技類專題等相關實作經驗，且表現優良。</li> <li>曾參加益智類、數理類、科技類社團，且有優良具體表現者。</li> <li>曾參加校內程式設計或科技領域相關專題競賽，且成績優良。</li> <li>其他相關優秀表現。</li> </ol>	<p>以下七項中至少一項以上之表現：</p> <ol style="list-style-type: none"> <li>曾修習科技領域選修課程至少6學分，且表現良好。</li> <li>曾修習數學加深加廣選修8學分以上。</li> <li>程式設計檢定及格。</li> <li>曾製作科技類相關專題或小論文。</li> <li>持續參加益智類、數理類、科技類社團。</li> <li>曾獨立寫作小型資訊系統。</li> <li>其他相關良好表現。</li> </ol>	<p>以下四項中至少一項以上之表現：</p> <ol style="list-style-type: none"> <li>曾修習科技領域選修課程至少2-4學分。曾修習數學加深加廣選修6-8學分以上。</li> <li>曾與他人合作製作科技類相關專題或小論文。</li> <li>曾參加益智類、數理類、科技類社團。</li> <li>曾與他人合作寫作小型資訊系統。</li> </ol>	<ol style="list-style-type: none"> <li>鮮有左列事項之表現，但表現均為不佳。</li> <li>缺乏證據說明有左列事項中至少一項之表現，或證據相當薄弱。</li> </ol>

21

卓越化・專業化・國際化



## 評量尺規選才的優點

- 統一的評量標準，減少評審間及組間的評分差異。
- 在審查評分上，可彰顯評核的審查面向、評分標準、及程度得分的要求。
- 統一評分標準，讓評分委員給分不致有太大的差距，且有一致共識的給分規範。
- 在評分委員上，有一標準方法，可節省評分時間。
- 考生清楚了解大學端選才的面向及要求的程度。
- 在學學生準備甄試上，能依此評量標準備妥相關書面資料及口試準備。

22

卓越化・專業化・國際化





## 評量尺規的功能

- **引導高中生學習的方向**：在學學生依心儀學校的標準，規劃學習的方向。
- **指引備審資料的準備**：考生清楚了解大學端選才的面向及要求的程度，以為甄選作準備。
- **選才工具與擇才標準**：各校系依特色定立標準，以期挑選出所需的學生進行培育。
- **隱藏的功能**：對學校/學系印象的知覺

(109學年度) 銜接措施

於每屆高中學生申請入學前至少兩年公布擇才標準

23

卓越化·專業化·國際化



【嘉義大學 108課綱、學習歷程與大學招生專業化發展】

## 選才工具建置及形成思維



24

卓越化·專業化·國際化





## 評量尺規的設計原則

評量尺規設計原則



25



## 確認學系的教育宗旨與目標



26

## 確認學系育才的特色

- 參考學系未來主要職涯發展路徑、產業發展趨勢及脈動，確認育才特色。



27

卓越化·專業化·國際化

## 訂立擇才工具的面向



28

卓越化·專業化·國際化



## 訂立評核項目的評分指標

- 評核項目之評分指標參採高中生學習歷程檔案。
- 108學年度入學高中生收集建立學習歷程檔案，111學年度入學大學使用。



## 評分指標貼近高中學生學習脈絡

- 評分指標及具體內涵的適當性，有賴高中端教師大量參與及其建議。

評分指標	具體內涵貼近高中學生學習脈絡
自我成長活動	高中在學期間參加各項學科或術科研習活動(例如：觀光/英語/日語/商管/科學/資訊/音樂/美術/運動...等體驗營或研習營)
個人學習作品	高中在學期間透過自我學習涉獵多元知識與常識的學習成果具體佐證(例如：小論文、作品集、專題報告、讀書心得、第二外語學習成果...等)
學業表現	表現較佳或傑出的學業科目，且能提供相關具體事證者(例如：歷年成績單、學科小老師、成績進步獎、成績優良獎...等)
校內外活動參與證明	高中在學期間參加校內外活動(例如：親善大使、社會服務、文化交流、體育活動、海外體驗、國際交流...等)
學科檢定證明(含語言、資訊類)	參與學科檢定或任何語文類、資訊類能力檢定(例如：全民英檢、英語聽力、TOEIC、日語JLPT、OFFICE、TQC檢定...等)
專業證照證明	參加專業證照考試並通過(例如：觀光餐旅休憩或商業相關專業證照)

高中端教師參與







# 評量尺規的形成

## 評量尺規的架構

## 評量尺規與表現水準

評核項目	優 90分以上	評核項目	優 90分以上	佳 80-89分	尚可 70-79分	加權分數
<b>自我學習能力與成果表現(40%)</b> <ul style="list-style-type: none"> <li>選讀本系動機與生涯規劃</li> <li>自我成長活動</li> <li>個人學習作品</li> <li>歷年成績單</li> </ul>	輸求卓越與成就之能力(30%) <ul style="list-style-type: none"> <li>競賽成果證明</li> <li>學科檢定證明(含語言資訊類)</li> <li>專業證照證明</li> <li>特殊表現證明</li> </ul>	輸求卓越與成就之能力(30%) <ul style="list-style-type: none"> <li>能提出高中在學期間<b>精妙</b>或個人或團體競賽之佳績，且能<b>提供得獎證書或得獎之具體事蹟</b>(例如：獎狀、獎盃、錦旗、成績證明等)。</li> <li>高中三年曾參加多項學科檢定或語言類、資訊類能力檢定(例如：全民英檢、英語聽力、TOEIC、日語 JLPT、OFFICE、TQC檢定...等)，<b>並檢附證明</b>且<b>成績</b>優異者。</li> <li>高中三年曾參加專業證照考試並<b>通過</b>(例如：觀光餐旅休旅或商業相關專業證照)並檢附證明。</li> <li>能<b>舉出以上三項中至少二項</b>，或提出多項其他足以證明自我特殊表現之相關傑出事蹟。</li> </ul>	能提出高中在學期間曾參加個人或團體競賽入選之佳績。 <ul style="list-style-type: none"> <li>高中三年曾參加學科檢定或任何語言類、資訊類能力檢定(例如：全民英檢、英語聽力、TOEIC、日語 JLPT、OFFICE、TQC檢定...等)，<b>並檢附證明</b>且<b>成績</b>優異者。</li> <li>高中三年曾參加專業證照考試並<b>通過</b>(例如：觀光餐旅休旅或商業相關專業證照)並檢附證明。</li> <li>能<b>舉出以上三項中至少二項</b>，或提出其他足以證明自我特殊表現之相關傑出事蹟。</li> </ul>	高中在學期間曾參加個人或團體競賽，且未能提出具體之事實佐證。 <ul style="list-style-type: none"> <li>高中三年曾參加學科檢定或任何語言類、資訊類能力檢定(例如：全民英檢、英語聽力、TOEIC、日語 JLPT、OFFICE、TQC檢定...等) <b>並檢附證明</b>。</li> <li>高中三年曾參加專業證照考試並<b>通過</b>(例如：觀光餐旅休旅或商業相關專業證照)。</li> <li>能<b>舉出足以證明自我特殊表現之相關</b>事蹟。</li> </ul>		
<b>人際互動與領導統御能力(30%)</b> <ul style="list-style-type: none"> <li>社團參與證明</li> <li>學生幹部證明</li> <li>校內外活動參與證明</li> </ul>						
<b>追求卓越與成就之能力(30%)</b> <ul style="list-style-type: none"> <li>競賽成果證明</li> <li>學科檢定證明(含語言、資訊類)</li> <li>專業證照證明</li> <li>特殊表現證明</li> </ul>						



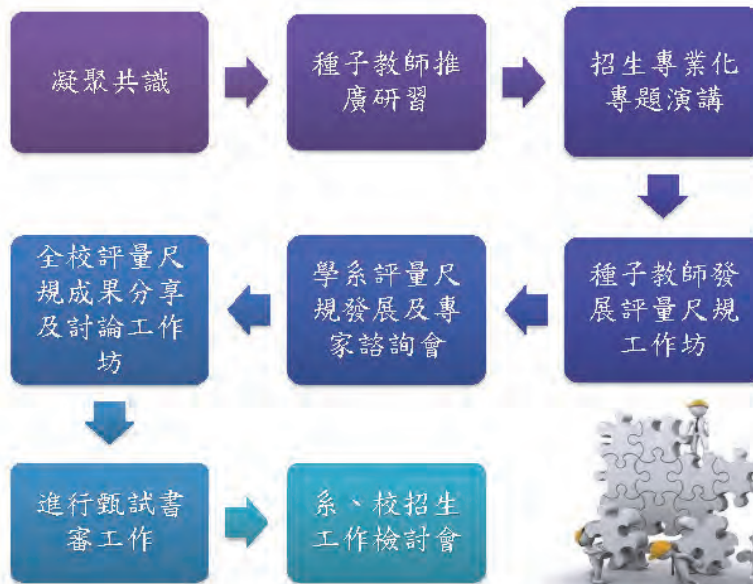
## 【嘉義大學 108課綱、學習歷程與大學招生專業化發展】

# 評量尺規導入及推展過程





# 評量尺規導入及推展過程



33



# 凝聚共識

■針對全校行政及學術一、二級主管說明招生專業化發展推動計畫。

34





## 種子教師推廣研習

- 遴選學系菁英種子教師，進行種子教師招生專業化發展推動計畫說明。



35

卓越化·專業化·國際化



## 招生專業化 專題演講

- 「十二年國教課綱說明會」及「高中學習歷程及多元表現」分享。



36

卓越化·專業化·國際化





## 評量尺規發展工作坊

### ■ 評量尺規發展工作坊(台北場)



### ■ 評量尺規發展工作坊(桃園場)



37

卓越化・專業化・國際化



## 評量尺規發展諮詢會

- 學系與高中端、專家進行對話，邀請高中端教師及專家，共同討論學系特色、選才需求、高中的現況與學系評量尺規的適切性。
- 截至目前為止共辦理40場次，邀請63所高中參與，20位校長、10位教務主任、31位輔導主任、33位高中教師及4位外部專家代表參與。



38

卓越化・專業化・國際化





# 評量尺規發展成果分享工作坊



39

卓越化・專業化・國際化



# 進行甄試書審工作



40

卓越化・專業化・國際化



## 系、校招生工作檢討會

- 學系在8月底完成招生檢討會議，校級招生檢討會議於9月初完成。
- 檢討會辦理40場次，邀請120位高中端之校長、教務主任、輔導主任、高中教師及專家代表參與，針對本次招生及評量尺規運用進行檢討並提出改善建議。



41

卓越化・專業化・國際化

## 招生人員培訓

- 招生專業團隊培訓，包括發展評量尺規團隊、學系書審團隊、面試委員、種子教師、試務工作人員、服務同學、親善大使進行培訓。



### 招生人員培訓執行成果

高中十二年國教課綱、高中學習歷程及多元表現	• 辦理6場說明會及工作坊
評量尺規設計作法說明會及實驗經驗成果分享	• 辦理2場評量尺規建構與發展工作坊及1場發展成長分享工作坊
書審及面試審查專業化作業模式	• 48場評量尺規建構與發展工作坊 • 80場次與高中對話活動及諮詢委員會議 • 甄試前辦理40場次尺規適宜性討論會 • 甄試後辦理40場次諮詢會議
學系書審團隊及面試委員講習	• 甄試前辦理40場次面試及書審委員行前講習 • 試務工作結束後辦理40場次檢討會議
種子教師培訓	• 辦理2場次評量尺規建構與發展種子教師工作坊
試務工作人員培育訓練	• 辦理2場次試務工作協調會議
服務同學教育訓練	• 甄試前辦理40場次服務同學教育訓練
親善大使培訓	• 辦理3場次培訓工作

- 107個人申請重要事項及線上書審系統說明



- 服務同學觀看試前教育訓練簡報



42

卓越化・專業化・國際化





## 小 結

- 推廣十二年國教、高中新課綱及學習歷程與多元表現的內容及意涵。
- 參採外部專家學者及高中端意見建立、調整及改進評量工具。
- 初步遴選標竿學系測試後再全面推展。
- 舉辦教育訓練，完善參與者相關資訊。
- 評量工具的建立及修正，應遵循審查機制並讓系所教師知曉且認同。
- 評量工具需不斷的調整、改進再優化。
- 評量結果應進行分析並與學生在校表現進行關聯分析，以為課程規劃、招生策略、育才策略的參採。

43

卓越化・專業化・國際化



【嘉義大學 108課綱、學習歷程與大學招生專業化發展】

## 招生相關分析



卓越化・專業化・國際化

## 整合招生資料

- 整合生源、擇才、學生學習成效資料進行分析，擬定招生策略、修正校內各項措施與策略，以提高教育品質及擇才的有效性。

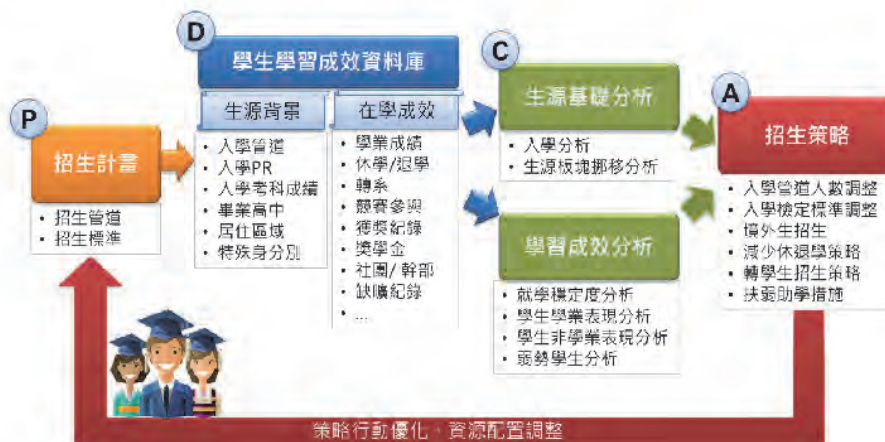


45

卓越化・專業化・國際化

## 招生分析機制流程

- 招生選才應更多元化及專業化，招生品保機制的施行，招生策略的實施，修正校內各項措施與策略，以提高教育品質。



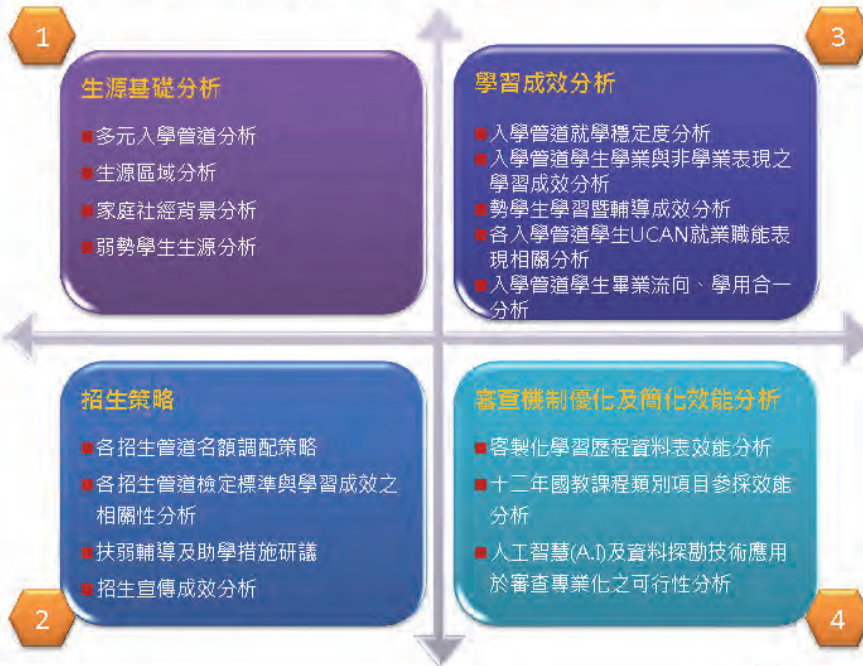
46

卓越化・專業化・國際化





# 招生資料分析的面向



## 【嘉義大學 108課綱、學習歷程與大學招生專業化發展】

# 總結







# 美麗的誤會

- 學生不了解學系所要的人才，入校後才發現志趣不合，只能選擇轉系或隨波逐流。
- 如何避免？



49



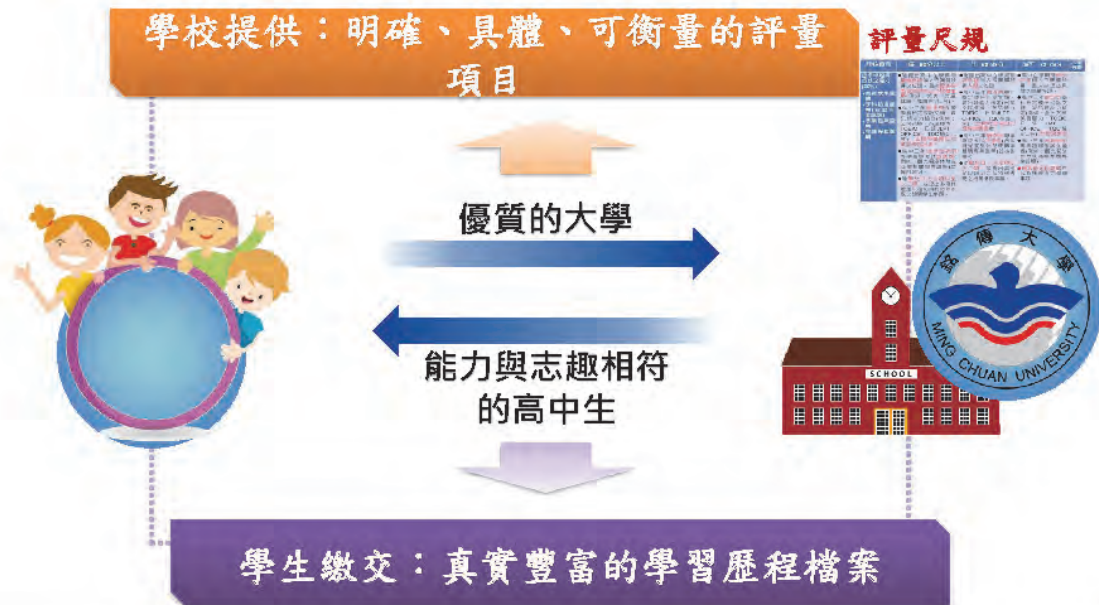
# 向企業徵才學習

- 明確的條件資格說明避免彼此(應徵者及企業)的誤會



50

# 千里馬與伯樂



51

卓越化·專業化·國際化



- 評量尺規有如藏寶圖，高中生按圖索驥，尋找優質的學校；大學依此尋找能力與志趣相符的高中生。
- 唯有明確、具體、可衡量的指標，可讓審查者在有限的時間內有效且一致的進行審查。
- 整合生源、擇才、學生學習成效資料進行分析，擬定招生策略、修正校內各項措施與策略，以提高教育品質及擇才的有效性。
- 校務發展應與招生及擇才緊密鏈結，以維學校永續發展，達到人才培育目標。
- 校內資源應配合招生重新規劃及分配，以達招生及選才的有效性。

52

卓越化·專業化·國際化





【嘉義大學 108課綱、學習歷程與大學招生專業化發展】

**感謝聆聽 敬請指教!!**



## 經濟部智慧財產局 函

地址：10637 臺北市辛亥路2段185號3樓  
承辦人：王佳齡  
電話：(02)2376-7144  
傳真：(02)2736-5061  
電子信箱：ling00669@tipo.gov.tw

受文者：教育部

發文日期：中華民國107年02月26日  
發文字號：智著字第10716002020號  
速別：普通件  
密等及解密條件或保密期限：  
附件：教師授課著作權錦囊(JCS81071600202.pdf)

主旨：檢送本局「教師授課著作權錦囊」宣導說明1份，請惠轉  
全國各級學校教師參考使用，以協助教師建立正確之著作  
權觀念，如說明，敬請查照。

說明：

- 一、教師在學校授課時，因教學需要而影印他人的書籍、文章，或利用他人的文章、圖片來製作教學教材，亦可能直接使用出版社提供之投影片等教材，上述素材的利用涉及著作權法上的「重製」（影印）、「公開演出」（播放音樂CD）、「公開上映」（播放影片）及「公開傳輸」（將投影片、檔案上傳網路平台）等著作利用行為，除有符合著作權法第44條至第65條規定之合理使用情形外，皆應取得著作財產權人之同意或授權，始得為之。
- 二、針對學校教師為授課而「重製」的情形，著作權法特別在第46條訂定合理使用的規定，明定依法設立之各級學校及其擔任教學之人，為學校授課需要，在「合理範圍」內，得重製他人已公開發表之著作。
- 三、又現行著作權法對於為授課而「公開傳輸」的情形，並沒







裝

有單獨訂定合理使用的規範，僅能以著作權法第65條第2項的合理使用規定進行判斷，然而網際網路無遠弗屆，上述「公開傳輸」行為對於著作財產權人之權益影響甚大，得主張合理使用的空間實為有限。鑑於校園內數位教材之應用日益廣泛，惠請協助提醒各校教師將數位檔案上傳網路平台之利用行為，應遵守著作權之規範，以免觸法。

四、旨揭宣導資料取得路徑為：本局網站 (<http://www.tipo.gov.tw/>) 首頁/著作權/著作權知識+/校園著作權/教師授課著作權錦囊，惠請轉知各校連結，並歡迎逕行下載用。

正本：教育部

副本：本局國企組、著作權組(第二科)

2018-02-26  
09:47:03  
電子公文  
變換印章

訂

線



## 教師授課著作權錦囊

(本資料僅供參考，不具法律拘束力。如有爭議，由司法機關依具體個案判斷之。)

本著作係採用 **Creative Commons** 授權條款授權

教師在學校授課時，常常會因為教學的需要而影印他人的書籍、文章，或利用他人的文章、圖片來製作教學教材，也有可能直接使用出版社提供的教材進行授課。在目前課堂教學素材多元化之發展下，教師使用的教材包含電子書、投影片、圖表、照片，甚至是影片、動畫、軟體等，這些素材的利用涉及了著作權法上的「重製」(例如：影印、下載、轉貼等)「公開演出」(例如：在課堂上播放音樂 CD)、「公開上映」(例如：在課堂上播放影片 DVD)及「公開傳輸」(例如：將檔案上傳網站、轉寄給學生)等著作利用行為，如果在合理使用的範圍內，不須經過著作財產權人的同意，可自由利用；但如果超過合理使用的範圍，就必須事先取得著作財產權人的授權，才不會侵害他人的著作權。

### 重製的合理使用

針對學校教師為授課而重製的情形，著作權法特別在第 46 條訂定合理使用的規定，明定依法設立之各級學校及其擔任教學之人，為學校授課需要，在「合理範圍」內，得重製他人已公開發表之著作。究竟什麼是出於學校授課需要而重製的合理範圍？法律並沒有明確的數量規定，通常來說，必須與老師上課的課程內容有關，而且依照著作的種類、用途及重製的質、量，不得傷害著作財產權人的利益，否則仍不符合該條合理使用的條件，例如上英文課時，影印 1 篇英文雜誌或報紙報導當講義，與課程內容相關，但上地理課時，影印數學方面的著作當講義，與課程內容無關，不能算是合理範圍；還有講 10 頁的課本影印了別人 100 頁的作品來當講義，恐怕也很難被認為是合理範圍。

### 教材上傳網路應注意事項

至於出版社提供的教學資源光碟或教學資源網站的內容，如圖表、照片、動畫、投影片、教學手冊、習題解答或試題答案等，通常業者之授權範圍僅供教師備課、在課堂授課時利用，教師若將這些數位檔案另行上傳到校園網路平台、雲端硬碟等網路空間供學生瀏覽、下載利用，或將這些檔案錄製於開放式課程中，均已構成公開傳輸的利用行為，現行著作權法對於為授課而公開傳輸的情形，並沒有單獨訂定合理使用的規範，僅能以著作權法第 65 條第 2 項的合理使用規定進行判斷，然而網際網路無遠弗屆，上述「公開傳輸」行為對於著作財產權人之權益影響甚大，得主張合理使用的空間實為有限。

### 授課錦囊

著作的利用原則上需要得到著作財產權人的授權，而授權的地域、時間、內容、利用方法等，依著作權法第 37 條的規定，由著作財產權人與利用人雙方進行約定，約定不明的部分，則推定為未授權。教師如為了授課需求，在課堂教室內利用教學光碟或教學網站所提供的各種教學資源，例如投影片、教學手冊、習題解答、題庫、圖檔、動畫或影片等，實務上，如果只是因應授課需要調整投影片、使用圖表、照片、動畫、影片等行為，通常是在出版社的授權範圍內。

此外，教師為授課或製作教材而另行重製他人的著作，除符合著作權法第 46 條合理使用之規定外，應得到著作財產權人的授權，否則可能構成侵害重製權的行為。本局為協助權利人與利用人對著作權法第 46 條規定所稱的合理範圍建立一具體明確的標準，曾分別於民國 93 年、94 年及 99 年間多次邀集雙方進行協商，但是最終仍未達成協議。因此，在現階段國內對上述「合理範圍」尚未建立共識之情形下，如果著作權人與授課教師對於合理範圍的認知有異而發生爭議，最後還是要由司法機關來加以審認。此外，教師如須將教材上傳網路，應事先向出版社取得授權為宜，否則即有可能構成侵害公開傳輸權的行為。

教師授課時，到底可以重製多少別人的著作，本文依據美國和香港的實務界所建立、遵循的標準，歸納重點如附錄 1；關於數位教材的製作、利用，則依據美國由權利人團體及教育機構等利用人協商討論提出的合理使用指南，歸納重點如附錄 2，均供國內教師參考。另外，教師可善加利用「Creative Commons Taiwan 創意共享」授權機制利用著作，俾於教學或編製相關教材時有豐富資源可資運用。其運作模式可參考下列網址：<http://creativecommons.org.tw/>。

## 《附錄 1》美國與香港教科書影印合理範圍標準摘要

### 1、基本原則：

- (1) 上課指定之教科書不應以影印的方式代替購買。
- (2) 教師為授課目的所影印的資料對於已經出版銷售的選集、彙編、合輯或套裝教材不應產生市場替代的效果。
- (3) 應由教師自行衡量需不需要重製別人的著作，而不是接受第三人要求或指示而重製。
- (4) 教師授課的合理使用，係出於授課臨時所生的需要，因受到時間的拘束和限制，無法合理期待及時獲得授權。
- (5) 同一教師關於同一資料如在每一學期反覆重製、使用時，應徵求權利人授權。
- (6) 影印本應註明著作人、著作名稱、來源出處、影印日期等，並應向學生說明著作資訊，及提醒學生尊重著作權，及不可再行影印或重製給其他人。

### 2、有關重製的數量或比例：

- (1) 供教師自己使用時，限重製 1 份：



為供學術研究、教學或教學準備之用，可根據教師個人的需求，由其本人或他人，複製 1 份下列之著作：

- 1.書籍之 1 章。
- 2.期刊或報紙中之 1 篇著作。
- 3.短篇故事、短篇論文或短詩，而不論是否來自集合著作。
- 4.書籍、期刊或報紙中之 1 張圖表 (chart)、圖形 (graph)、圖解 (diagram)、繪畫 (drawing)、卡通漫畫 (cartoon) 或照片 (picture)。

(2) 供教室內的學生使用時，可重製多份：

任課教師為供教學或討論之用，可由本人或他人重製下列之著作：

- 1.所重製的影印本，限於相關課程的學生每人 1 份。
- 2.所利用的每 1 著作的比例要簡短：
  - A、詩：不超過 250 字；故事或文章：不超過 2500 字（前述作品的字數限制可以調高，以便重製一首詩未完的一行，或故事或文章未完的段落）。
  - B、藝術作品（包括插圖）：整份作品；如同一頁印有超過一份藝術作品，則可將整頁重製。
  - C、音樂作品：有關的節錄部分不超過作品總頁數 10%（可調高有關百分比，以便重製一整頁）。
  - D、其他作品：有關的節錄部分不超過 2500 字或作品總頁數 10%（包括插圖），以較少者為準（可調高有關字數限制或百分比，以便重製一整頁）。
- 3.同一本書、期刊雜誌使用的比例：如為同一作者，短詩、文章、故事不超過 1 篇、摘要不超過 2 篇；同一本集合著作、期刊雜誌不超過 3 篇。如屬報紙上的文章，同一學年同一課程不超過 15 件著作。
- 4.同一學年中，重製的著作件數不超過 27 件。

## **《附錄 2》美國教育性多媒體授課合理使用指南(Fair use guidelines for educational multimedia)摘要**

1、基本原則：

- (1) 教師為授課而製作教育性多媒體教材，得利用他人著作的一部分。
- (2) 教師得在下列情況下執行、播放上述教育性多媒體教材：
  - A、教學活動，包括面對面教學、指派學生自修作業及遠距教學；
  - B、研習活動或會議中與同事交流；
  - C、個人升等審查或求職面試。

2、利用的限制

- (1) 時間：教師自首次將教育性多媒體教材利用於教學活動後，最多可再利用二年，超過這段期間後即需要就該教材所利用之著作再取得授權。

- (2) 動畫：部分不超過 10%或 3 分鐘，以較少者為準。
  - (3) 文件：部分不超過 10%或 1,000 字，以較少者為準；
  - (4) 詩：一首詩可使用 250 字以內，同一位詩人不超過 3 首詩，單一詩集裡不同詩人不超過 5 首詩；較大篇幅的詩，可使用 250 字以內，但同一個詩人不超過 3 段，單一詩集裡不同詩人不超過 5 段。
  - (5) 歌曲、歌詞及音樂影帶：單一音樂中的歌曲或歌詞不超過 10%(但不得超過 30 秒)，不論其附著於重製物、聲音或視聽著作。任何音樂的修改不應改變其基礎旋律或基本特質。
  - (6) 插圖及相片：單一作家或攝影師不超過 5 張圖片，單一編輯著作(圖集、攝影集)不超過 10%或 15 張圖片，以較少者為準。
  - (7) 資料庫：不超過 10%或 2,500 個欄位或儲存格，以較少者為準。
- 「姓名標示-禁止改作-非商業性」授權條款台灣 2.0 版

本著作採「創用 cc」之授權模式，僅限於非營利、禁止改作且標示著作人姓名之條件下，得利用本著作。



# 教師資源的合理使用規範

學校教師為教學授課需要而有利用他人之全部或部分著作內容者，也有可能直接使用出版社提供的教材（包含電子書、投影片、圖表、照片等）進行授課，這些素材的利用涉及了著作權法上的「重製」（例如：影印、下載、轉貼等）及「傳輸」（例如：將檔案上傳網站、轉寄給學生）等著作利用行為，應參酌經濟部智慧財產局所頒佈之「教師著作權授課錦囊」做為因授課需要而重製之合理使用範圍依據。請掃描 QR CODE 下載智慧財產局授課錦囊。



本會會員為服務教師而提供的教師資源紙本、光碟、或教師資源網站登錄後之內容，包括：

- eBook 電子書
- PowerPoint Slide (PPT) 投影片
- Instructor Manual 教學手冊
- Solution Manual 習題解答
- Computerized Test Bank (CTB) 電腦單機出題系統
- TestBank 題庫
- Graphics/Tables/Photos 圖檔／表／照片
- Animation/Video 動畫／影片
- Application Software 應用軟體
- Excel Templates/Solutions 試算表模板／解答

僅供教師備課或「課堂授課」時使用，教師可以：

- 因應課堂授課需求，參考教學手冊，或調整投影片內容。
- 參考習題解答，確認學生學習與練習成果。
- 參考 Excel Templates 或題庫出題，並提供給學生做為一般練習或學期考試。
- 在課堂授課的教室使用圖檔、表、照片、動畫、影片。
- 在試用期限內或學期上課時間內，使用應用軟體。

教師如需將教學資源上傳至「網路空間」，必須注意：

1. 如需將投影片放置於校園網路平台，請先取得出版社的授權許可。
2. 校園網路平台必須有帳號與密碼保護，限定使用者為修習該課程之學生。
3. 其餘教學資源請勿放置於校園網路平台，以免學生自由下載。

**再次提醒教師們，各類教學資源都源自受著作權保護的教科書內文與圖片，未經作者或出版社同意：**

- 勿將教學資源以數位或影印的形式提供給學生，包含：PPT、解答本、題庫、動畫、影片、課文內容之圖檔／表／照片等。
- 勿於學期授課時限範圍之外使用應用軟體。
- 勿將部分或全部教科書內容或相關教學資源檔案上傳於校園網路平台、雲端硬碟等網路空間供學生瀏覽、下載利用，或將這些檔案錄製於開放式課程中。
- 勿擷取部份或全部教科書內容或相關教學資源，集結成個人的教材或修改為個人著作出版。







珍惜自己  
尊重別人

## 如何辨識危險情人

1. 情緒轉換非常極端，表達方式非常激烈。
2. 占有慾、嫉妒心非常強烈，疑心病特別重。
3. 對伴侶極度控制，要求事事聽其命令。
4. 極度自我中心、自私，所有不如意都怪罪伴侶。
5. 對他人的痛苦非常冷漠、無視他人死活。
6. 有暴力、虐待動物的紀錄。
7. 過度批判的反社會性人格。
8. 有酗酒、吸毒情況。





珍惜自己  
尊重別人



## 如何拒絕過度追求

1. 以誠懇堅定的態度，明確地說「不」，不要讓對方覺得還有機會。
2. 拒絕的同時，要讓對方保有尊嚴，儘量不要在別人面前拒絕。例如：謝謝你欣賞我，我們可以做普通朋友。
3. 如果對方利用眾人起鬨逼你答應交往，他有權利表達愛慕，你有權利選擇伴侶，不要勉強答應。
4. 如果你已經明確拒絕，對方仍不死心地死纏爛打，要注意人身安全，不要跟對方單獨相處。





珍惜自己  
尊重別人

## 拒絕約會強暴7秘訣！

1. 初次約會避免單獨赴約、選擇公開場所，時間不宜太晚，保持安全距離。
2. 任何人都沒有權力強迫你做不想做的事。
3. 明確表達你的意思，不願意就要說「不」。
4. 別人的態度讓你不舒服時，一定要直接說「停止！我不喜歡這樣」。
5. 相信你的直覺，當察覺有壓力，立即做出反應離開現場。
6. 不喝來路不明的飲料，飲料不離開你的視線範圍。
7. 避免陷入甜蜜的陷阱，如果他真的愛你，就該更懂得尊重你。





珍惜自己  
尊重別人



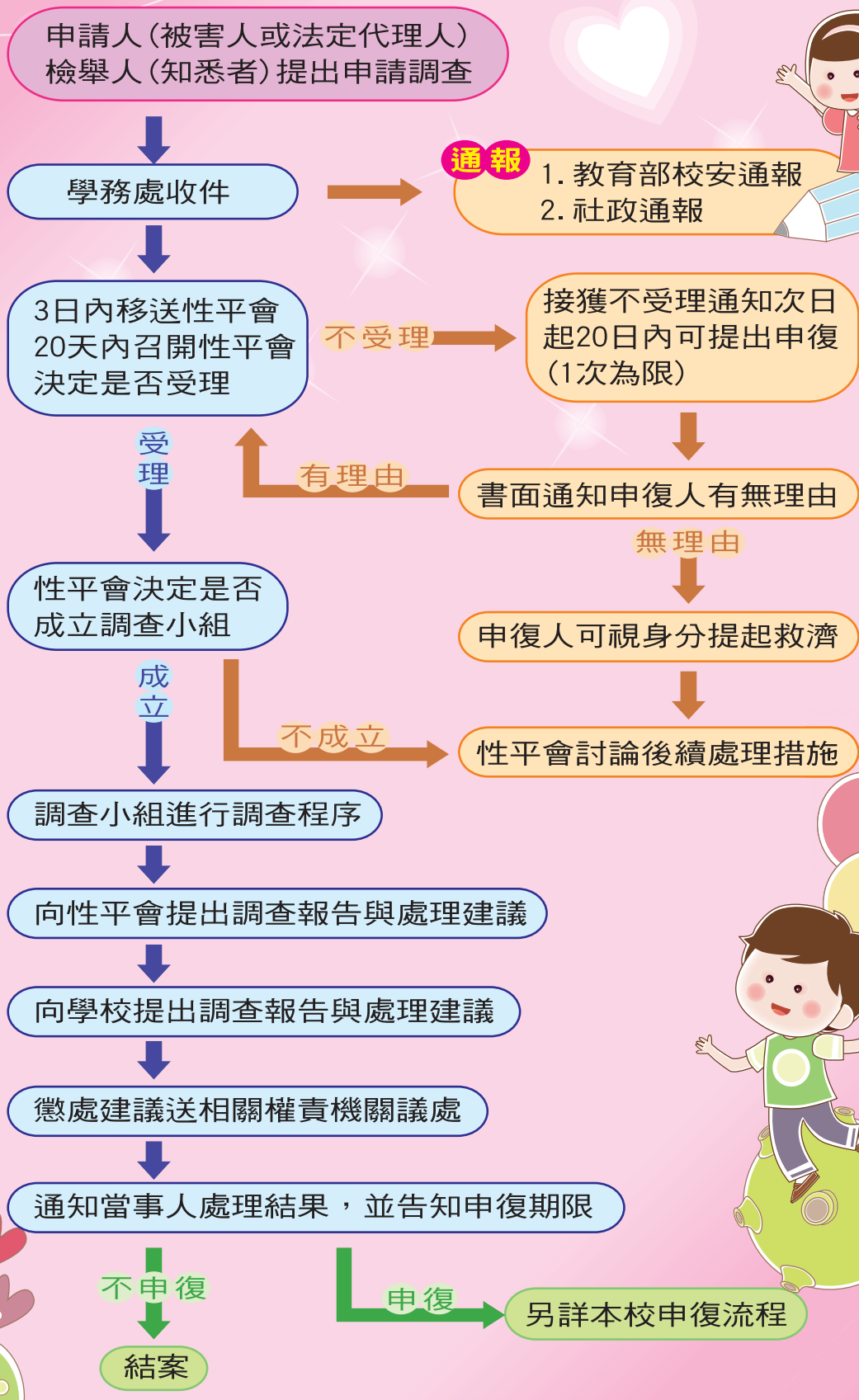
## 如何避免分手暴力

1. 約在白天、人多、明亮、公開的地方，不要約在密閉的空間。
2. 請親友在不遠處等待，並隨身攜帶手機以方便求救。
3. 避免在言語或行為上刺激對方。
4. 避免喝酒。
5. 看清對方攜帶的物品，若對方可能有攜帶武器、硫酸等危險物品，儘速離開。
6. 若對方有揚言自我傷害或傷人的狀況，找理由結束談話，儘速離開，改日再談。
7. 若見面前對方就揚言要自我傷害或傷人，或對方有危險情人的特徵、行為模式，不要貿然前往談分手，要請求師長、警方、專業人員協助。





# 校園性侵害性騷擾或性霸凌事件調查處理流程



開月 心言 戀愛 理小 生談 分手

嘉大邀您一起

攜手反暴力 讓愛更美麗

用愛終止暴力 嘉大幸福洋溢

以尊重、關懷、安全傳遞幸福真諦



安全小叮嚀

1. 尊重自己
2. 提高警覺
3. 大聲呼救
4. 快速離開
5. 尋求協助





國立嘉義大學